The background features abstract, overlapping geometric shapes in various shades of green, ranging from light lime to dark forest green. The shapes are primarily triangles and polygons, creating a dynamic, layered effect. The text is centered on a white background within this composition.

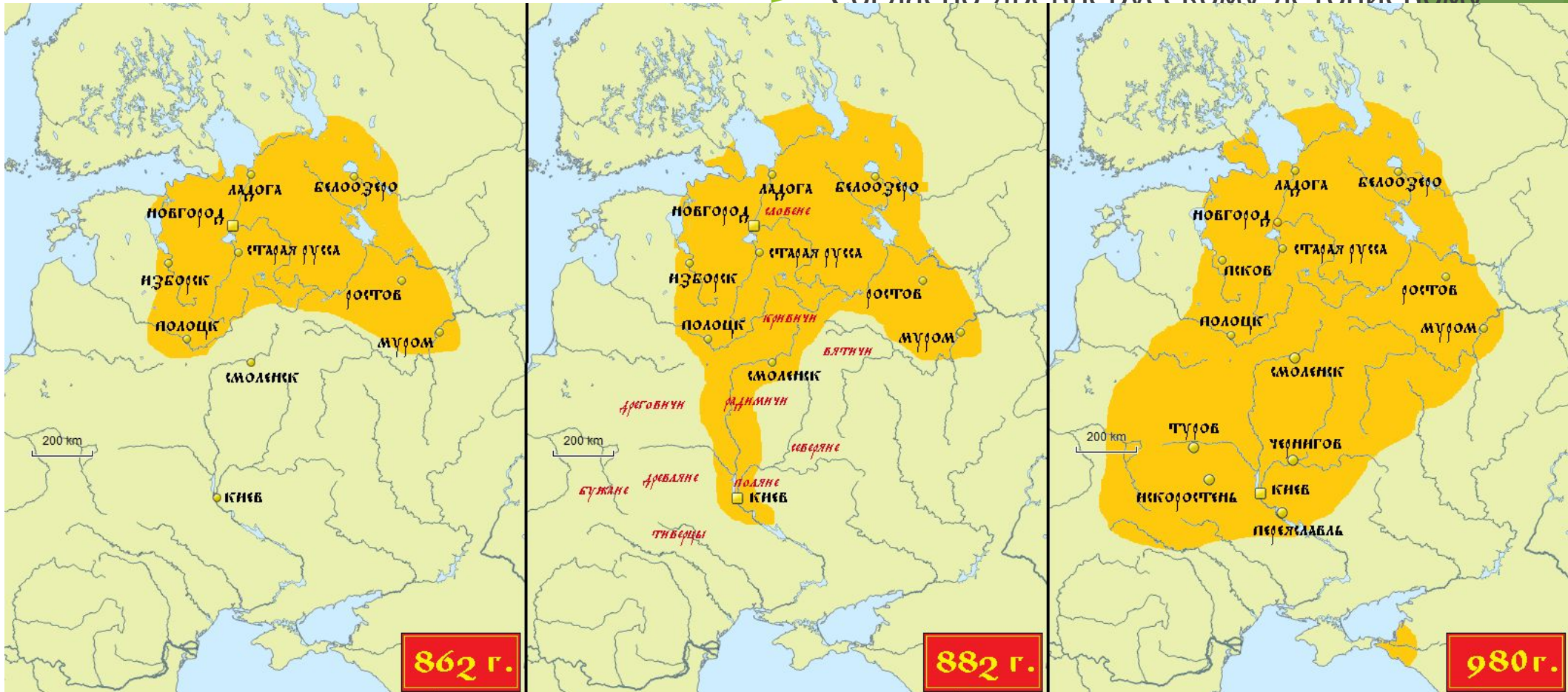
Дружина Древнерусского государства



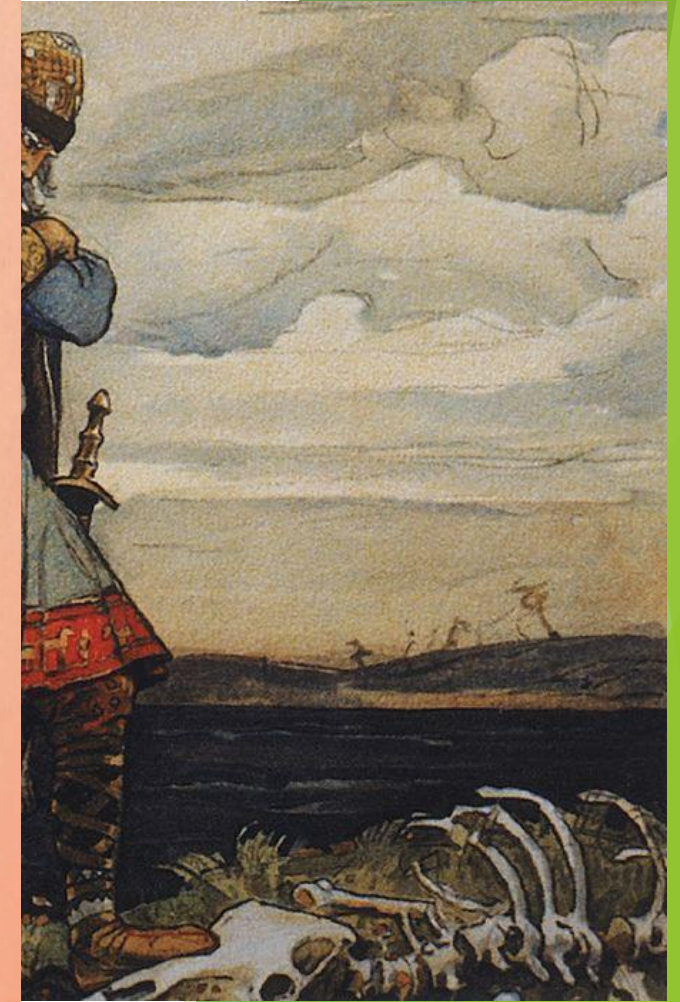
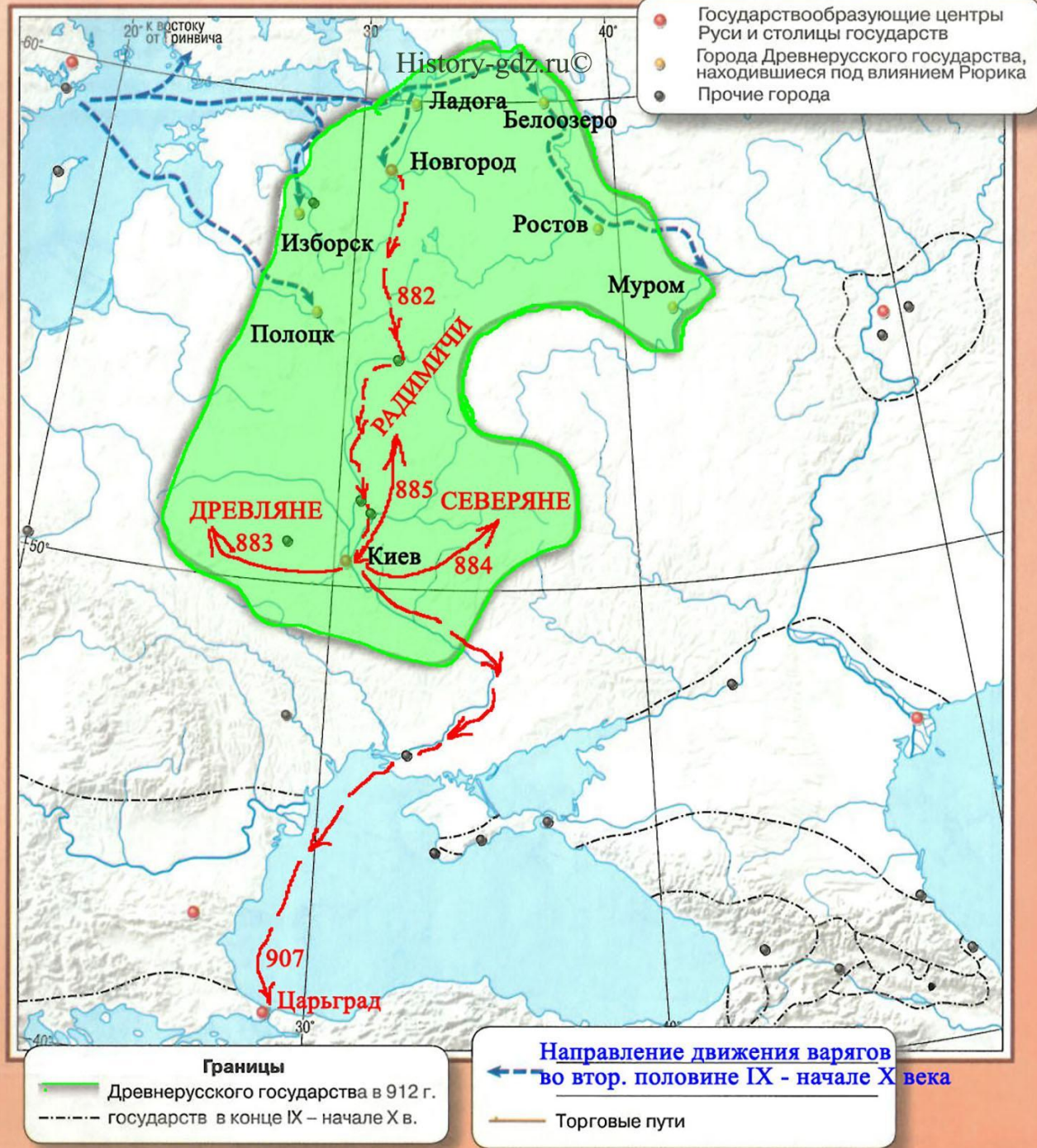
VF

Рюрик (862 – 879)

Согласно древнерусскому летописному



Олег (878-912)



Игорь



Территория
1
млн кв. км



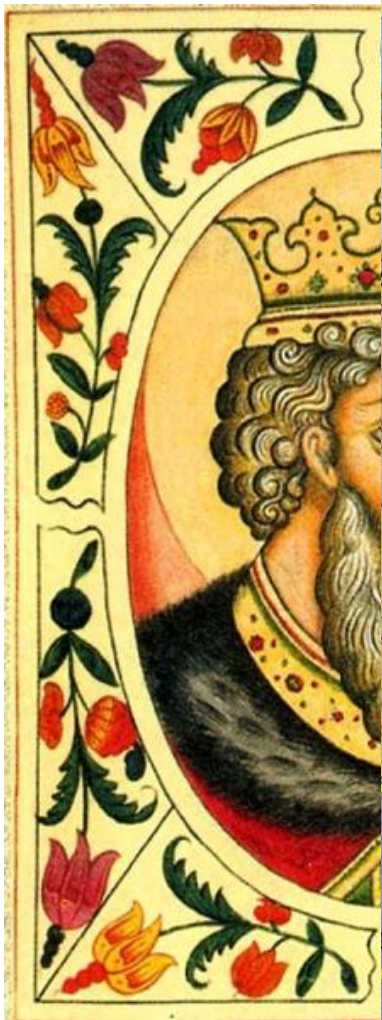
Ольга (945 – 960)



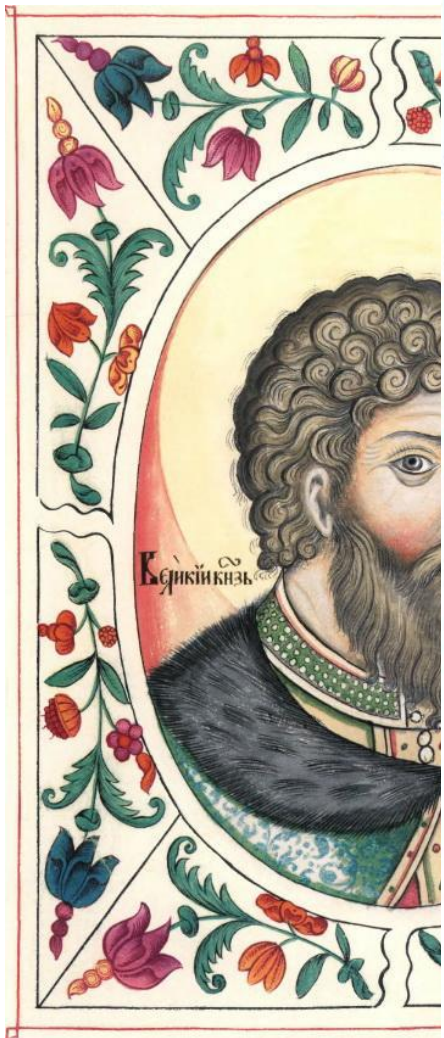
Свято



Владим



Ярослав (



Русь в X — начале XII века.



Княжеский
дружинник-конник.
Кон. X — нач. XI вв.
Комплект
вооружения
русского типа.



- ▶ Как военная сила, дружина помогает князю в добывании выгодного стола, поднимает значение князя в глазах народа: князь, который сумел сгруппировать вокруг себя наибольшее количество искусных воинов, является наиболее надёжным защитником своего княжества — а это имело громадное значение в эпоху постоянной напряжённой борьбы с иноплеменниками. Поэтому князья ценят свою дружину, берегут её, щедро одаряют дружинников.

Структура княжеской дружины



Старшая дружина



Младшая дружина



- ▶ В XI—XII веках дружина резко делится на два слоя: *дружину старейшую, лепшую (лучшую), переднюю*, и *дружину молодшую*. Первую составляли княжие мужи, бояре; они занимали высшие должности, военные и гражданские, — посадника, тысяцкого, воеводы; они же были советниками князя и наиболее влиятельной составляющей веча. Младшая *дружина* заключала в себе, по-видимому, несколько разрядов: отроки (пасынки или детские), кмети, гриди, дети боярские.