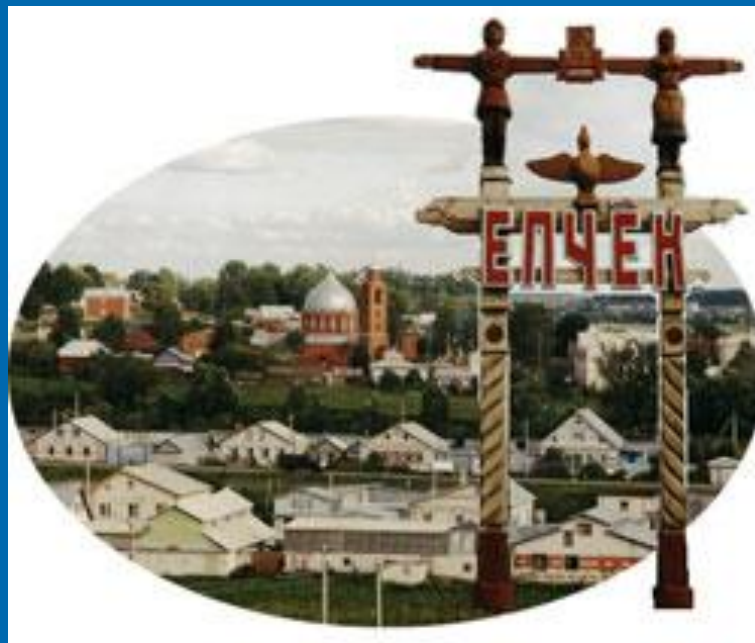


Презентация «Моя малая родина»



Яльчикский район

Добро пожаловать!

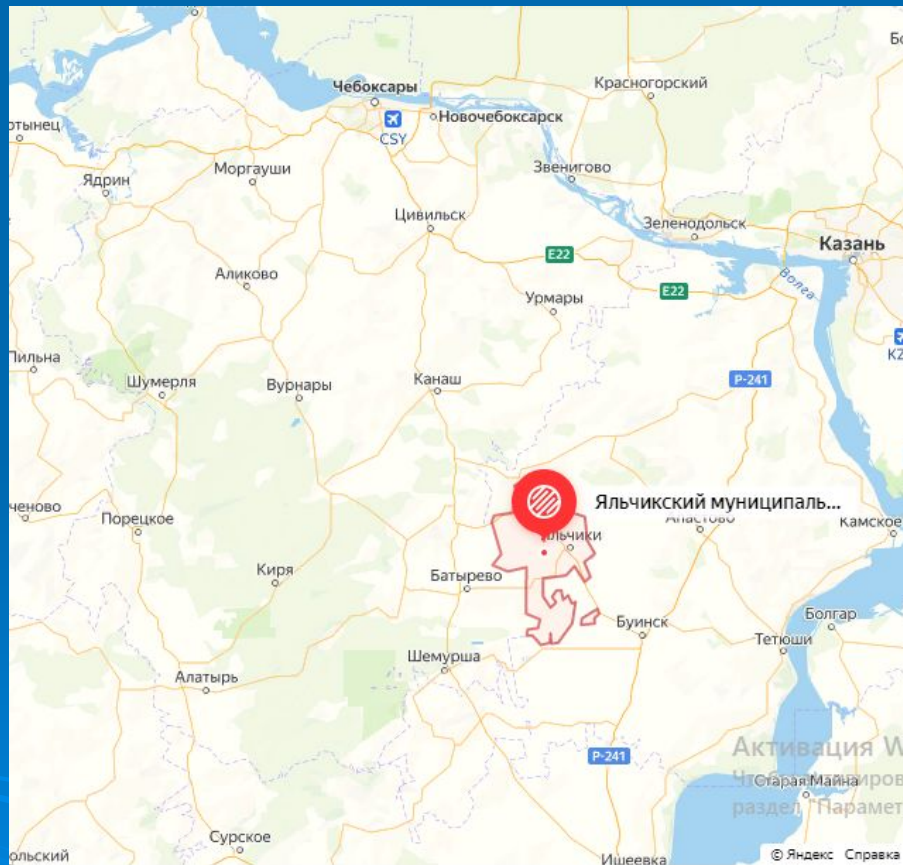
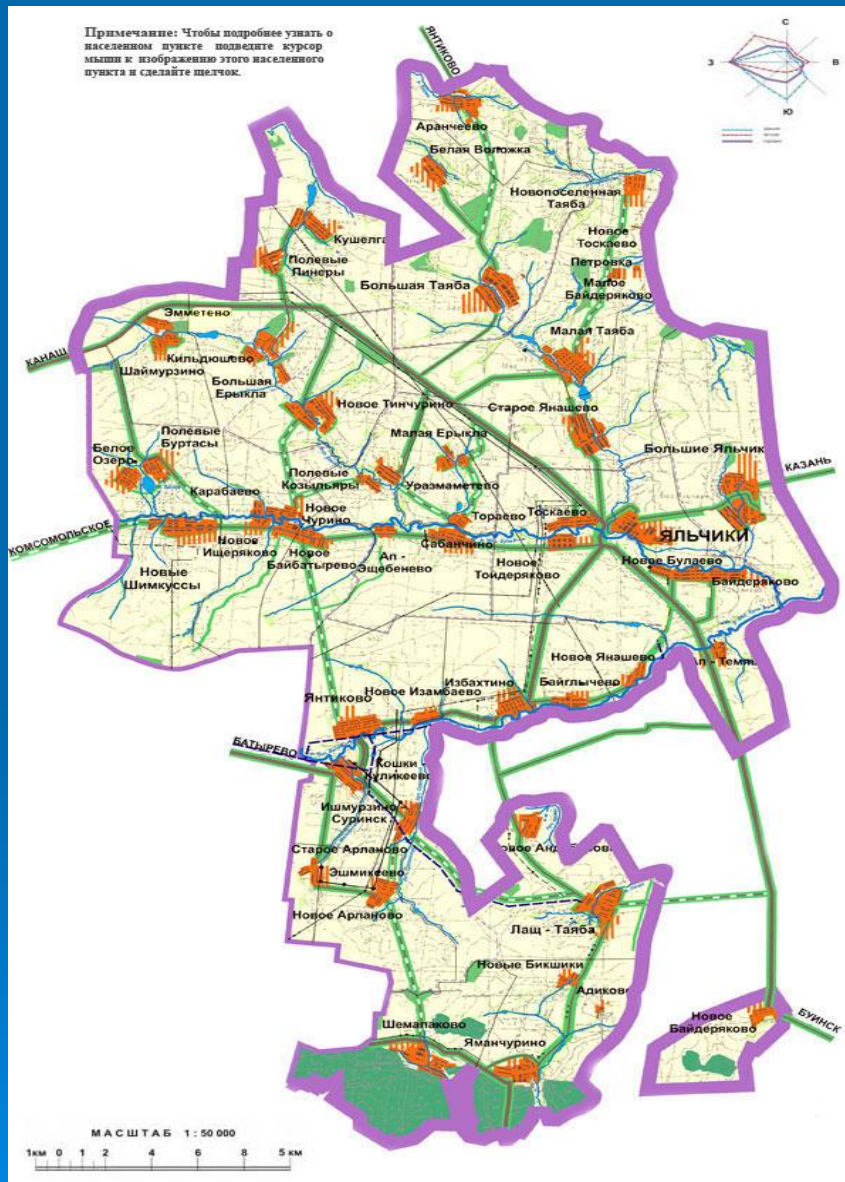


Ыра сунса кететпёр!

Разрешите познакомиться:

Яльчикский район Чувашской Республики

Примечание: Чтобы подробнее узнать о населенном пункте подведите курсор мышки к изображению этого населенного пункта и сделайте щелчок.



Яльчикский район образован постановлением Президиума ВЦИК 5 сентября 1927 г.



Герб Яльчикского района

Флаг Яльчикского района

История основания Яльчикского района

- В 10-12 вв. Яльчикский край входил в состав Волжской Булгарии. Как и многие племена Среднего Поволжья, жители края в 13 в. подверглись нападению золотоордынских завоевателей. Люди ушли в северную и центральную часть современной Чувашии, в дремучие леса. Территория, оставленная ими, превратилась в «дикое поле».
- С последней четверти 15 века Яльчикский край был в составе казанского ханства. Заселение этих земель началось вдоль рек Була и Малая Була, Кубня.

История основания Яльчикского района

- По архивным документам, Малые Яльчики (ныне с. Яльчики) образован в 1588 году ясачными чувашами деревень Карамышево (Яльчики), Бишево, Шеменево, Карачево Яльчиковской волости Свияжского уезда (ныне Козловский район).
- Яльчикский район образован 5 сентября 1927 г. (Я.р. образован Постановлением ВЦИК Чувашской АССР от 27 сентября 1927 года. До этого одна часть района входила в состав Казанской а другая часть – Симбирской губернии.) Район до 1935 г. назывался Малые Яльчики.

История основания Яльчикского района

- В начале октября 1927 г. состоялся 1-й организационный съезд. Создан райисполком из 11 членов. Председателем утвержден Яснопольский Николай Андреевич.
- Территорию района вошли 18 селений Малояльчикской волости, стало 54 населенных пункта. В районе было около 7 тысяч крестьян. Основное занятие – земледелие.
- Что было в районе к 1928 году: Селений-56, населения- 32801 человек. Из них 15820 мужчин и 16981 женщина; татар - 1200 человек русских- 482 человека чувашей- 31119 человек.

История основания Яльчикского района

- Хлеба заготовлено 135 тысяч пудов. Крестьянских хозяйств было 6319. Было 3 водяные мельницы (в селе Малая Таяба, в деревне Байдеряково и в селе Кошки-Куликеево), 137 ветряных мельниц, 95 крупорушек, 13 маслобоен.
- Получали 1342 экз. газет, 2600 журналов, было 3 почтовых агентства (в селах Новые Шимкуссы, Яльчики и Шемалаково), 270 членов профсоюза.
- Неграмотных - 15 676 человек, школ I ступени.-41, 6-летних-2. В них обучались 3005 учащихся, 63 учителя.

История основания Яльчикского района

- Было 32 сельских совета, 7 колхозов, 8 ТОЗов (товариществ по совместной обработке земли)
- Лошадей- 4685, коров- 5769, безлошадных хозяйств- 2391, имели по 2 лошади -213 дворов, по 3 лошади- 2 двора.
- Плугов- 1481, сеялок- 7, веялок- 45, конных жаток- 125, молотилок- 35.
- Коммунистов было 61 человек в 5 ячейках, 20 комсомольских ячеек, в них 2004 члена.
- Всего было 875 промысловых дворов, валяльщиков 196 человек (Ап-Темяши), плотников- 156 человек, столяров- 35.

- Было всего 46209 десятин земли, из них пашен- 41 227 десятин.
Изб- читален- 5, красных уголков- 2, медпунктов- 6, кинопередвижек- 1.
всего было 9948 книг, из них 1379- на чувашском языке, было 7 громкоговорителей.
Было 15 церквей, 3 мечети.
Всего было 1137 бедных хозяйств, 183 батрака, кулацких хозяйств- 328.
История района богата революционными, боевыми и трудовыми традициями. В годы Великой Отечественной войны жители района, как на фронте, так и в тылу проявили беспримерное мужество и храбрость.

Глава Яльчикского района:

- Левый
- Леонард
- Васильевич

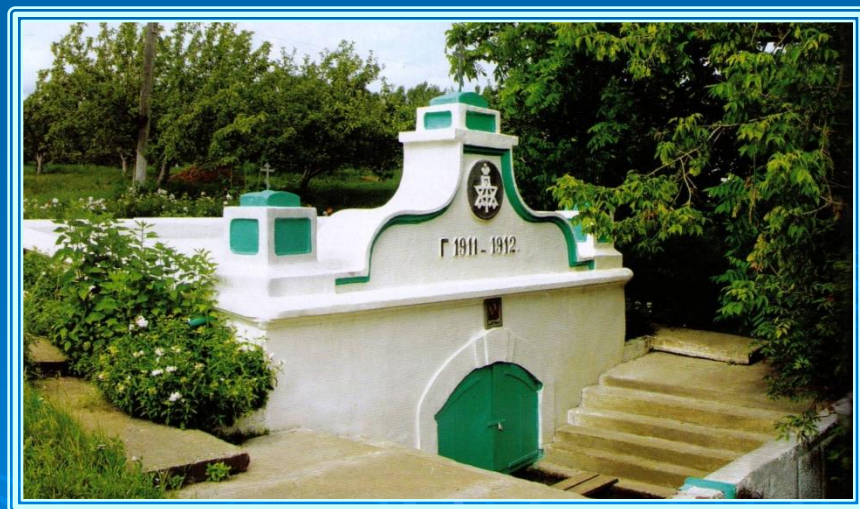


Немного о районе: *Край мой родимый – Елчёк ен*



- Район расположен в юго-восточной части Чувашии в 150 км. от г. Чебоксары – столицы Чувашской Республики. Расстояние от районного центра с. Яльчики до ближайших ж.-д. станций: г. Канаш – 75 км., г. Буинск /ж.-д. Буа/ Республики Татарстан – 30 км.
- Площадь составляет 567,2 кв. км. Граничит с районами Чувашской Республики: Батыревским, Комсомольским; Республики Татарстан: Апастовским, Буинским, Кайбицким.
- На территории района расположены 53 населенных пунктов, объединенных в 9 сельских поселений.
- Постоянное население района по состоянию на 1 января 2019 года составляет 16 858 человек. По результатам переписи 2010 года население составляло 20452 чел., из них в трудоспособном возрасте – 52,5%. 97% жителей – чуваша, остальные – татары, русские, мордва.
- Территория района является частью Сурско – Свяжского водораздела.
- Основные реки: Була /Большая Була - левый приток Свяги/ и Малая Була / приток Булы/.

- Памятников природы – 10. Один из них «Байдеряковский родник» - является одним из 7 чудес республики. Площадь памятника природы составляет 15 га. Дата строительства родника - 1912 г.
- Преобладающий тип почв – выщелоченные черноземы, занимающие 73% сельскохозяйственных угодий.
- Земельный фонд на 1 января 2012 г. составлял 56720 га.




Климат



- Климат района – умеренно континентальный, характеризующийся морозной зимой и теплым летом.
- Среднегодовая температура воздуха положительная – от 3 до 3,4°С, зимний минимум -46°С, летний максимум – 39°С.
- За год в среднем выпадает 471 мм осадков, но крайне неравномерно.
- Снежный покров держится 5 месяцев.



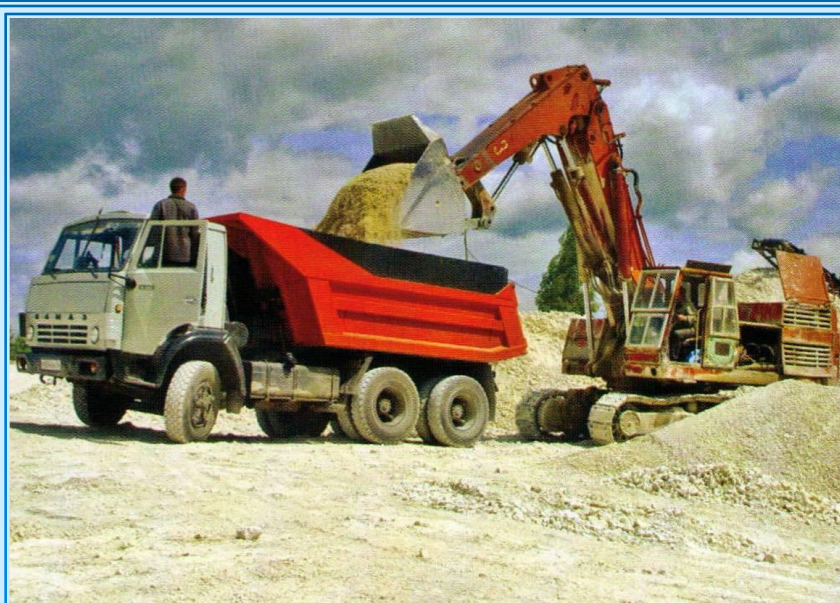
Природные ресурсы



В водоемах обитают: окунь, лещ, густера, сазан, карп, карась, язь, ерш, пескарь.



**Из полезных ископаемых – строительные материалы:
щебень, известь, глина, песок.
Имеются минеральные воды, подземная пресная вода.**



Территория района относится к остепненной части Чувашской Республики и почти безлесна. Имеется 141 га лесов, ранее принадлежавшие колхозам, и в южной части района 2478 га лесного массива государственного лесного фонда.



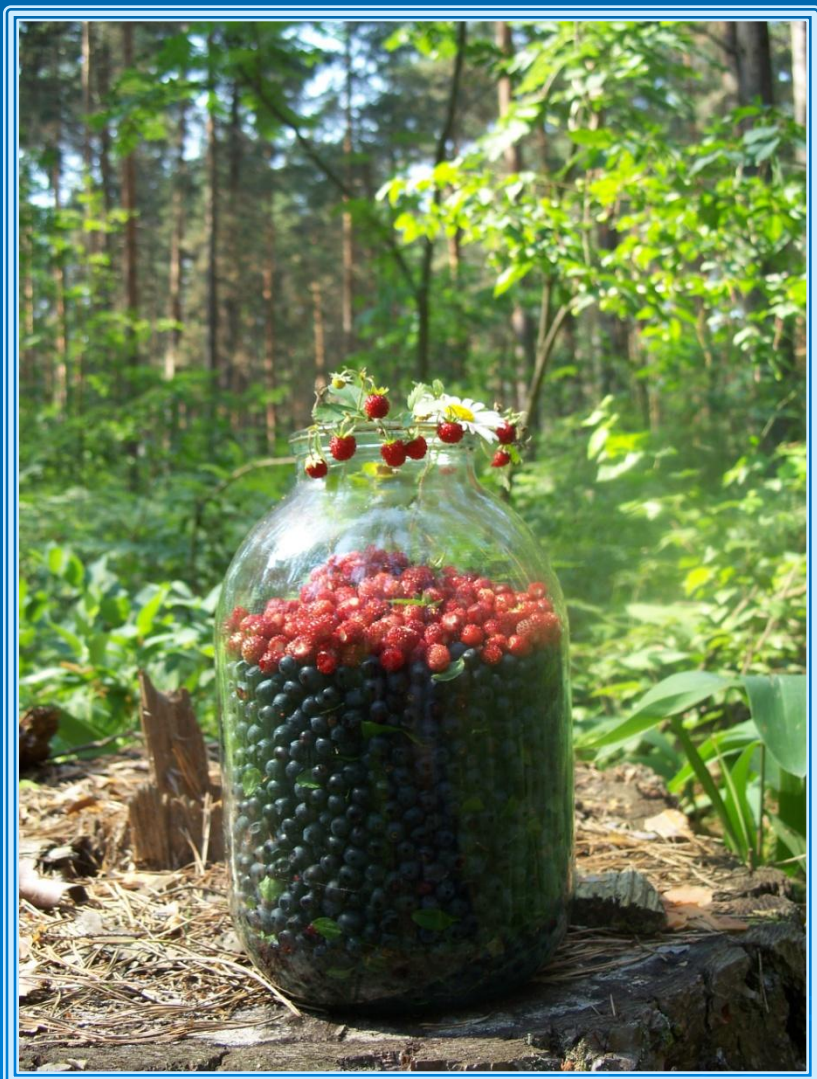
Древесная растительность представлена в основном лиственными породами: дубом, липой, березой, осиной, вязом и др.

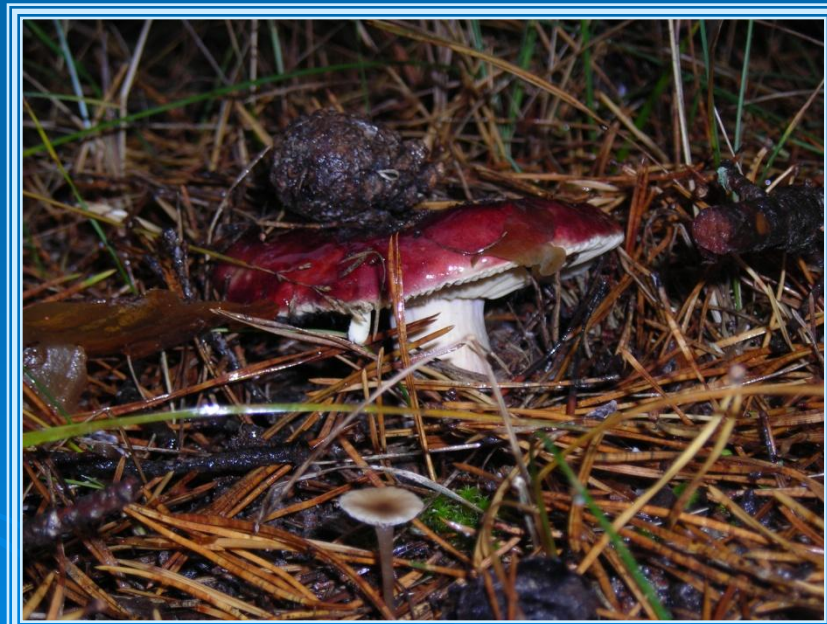


В травостое суходолов произрастают типчак, ковыль, астрогол, тонконог, полынь, шалфей, мятлик и др.



В наших лесах растут грибы и ягоды





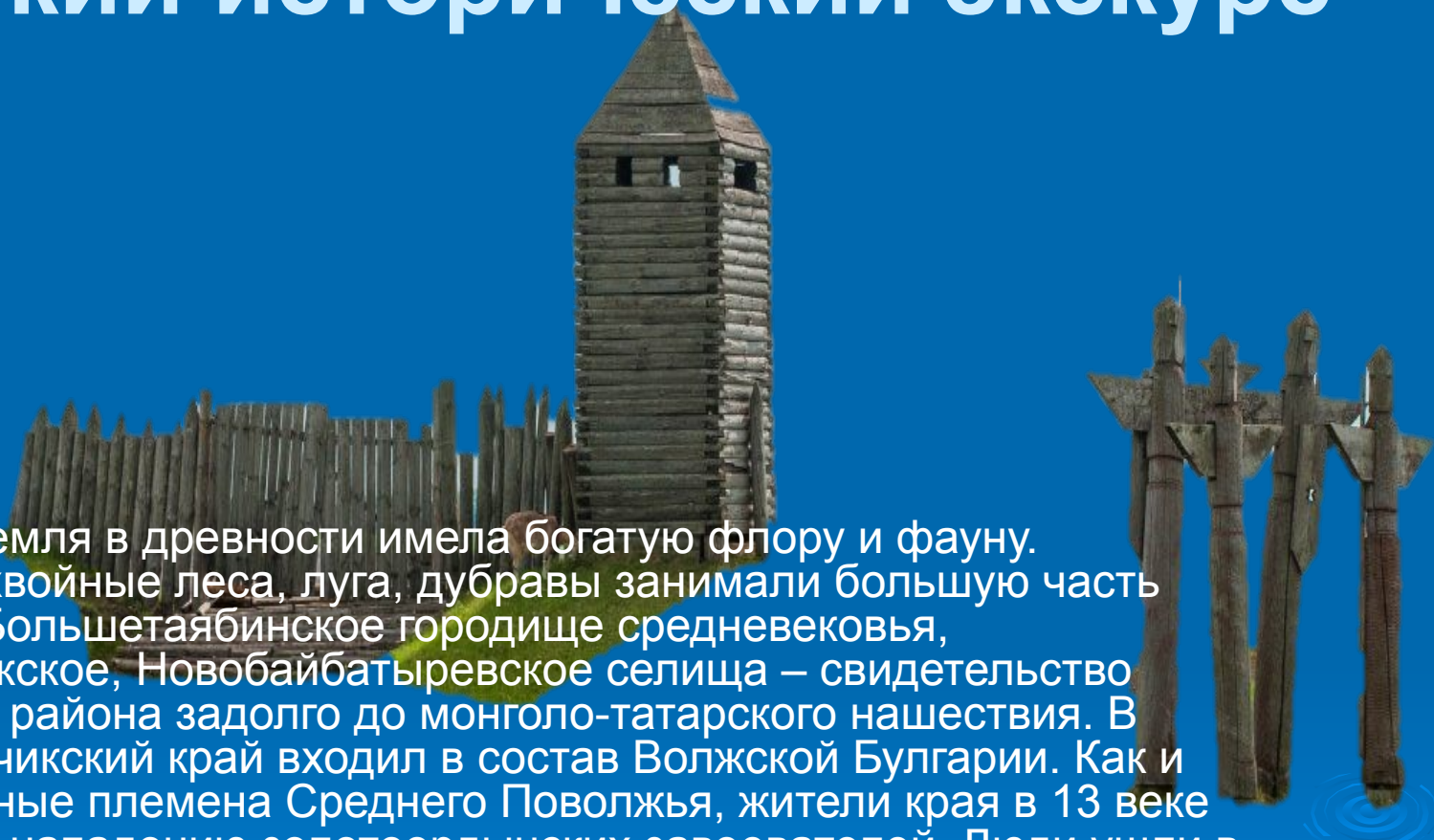
Из диких животных обитают: тушканчик, сурок, суслик, заяц-русак, ласка, горноста́й, енотовидная собака, еж, землеройка, летучая мышь, барсук, бурундук, хомяк, лиса, волк, лось.



Из птиц имеются: жаворонок, перепел, чибис, коршун, серая куропатка, тетерев, стриж, дятел, рябчик, глухарь, вальдшнеп, сорока, кукушка, сойка пеночка, камышовка, дроздовка, сова, ястреб-перепелятник, орел, сокол и др.



Краткий исторический экскурс



Яльчикская земля в древности имела богатую флору и фауну. Смешанные хвойные леса, луга, дубравы занимали большую часть территории. Большетаябинское городище средневековья, Большеяльчикское, Новобайбатыревское селища – свидетельство заселенности района задолго до монголо-татарского нашествия. В 10-12 вв. Яльчикский край входил в состав Волжской Булгарии. Как и многие коренные племена Среднего Поволжья, жители края в 13 веке подвергались нападению золотоордынских завоевателей. Люди ушли в северную и центральную части современной Чувашии, в дремучие леса. Территория, оставленная ими, превратилась в «дикое поле». С последней четверти 15 –до середины 16 вв. Яльчикский край был в составе Казанского ханства. Заселение этих земель вновь началось в 16 веке вдоль рек Була и Малая Була, Кубня и Карла. Со строительством царским правительством укрепленных линий, засечных черт, в конце 16 – начале 17 вв. происходит заселение «дикого поля».

Большетаябинское городище X-XIV в.в.



ЗНАМЕНИТЫЕ ЛЮДИ

Яльчикского района

Герои Советского Союза



- **Андреев Семен
Алексеевич /1924-1943/**
- **Беляев Александр
Филиппович
/1908-1943/**
- **Иванов Николай
Петрович /1904-1959/**

**Аллея Героев Советского Союза
на Центральной площади
села Яльчики**



Алексей
Владимирович
Московский
/1981/
знаменитый
Чувашский
артист

Ученые



**Волков Геннадий
Никандрович**
/1927-2010/,
основатель нового
направления в
педагогике –
этнопедагогике



**Миначев Хабиб
Миначевич**
/1908-2002/,
доктор
химических наук,
профессор,
академик АН
СССР



**Никитин Иван
Николаевич** /1934 г.
р./, академик
Академии
ветеринарных наук
(1981), академик
Международной
академии аграрного
образования (1995).

Народный учитель СССР

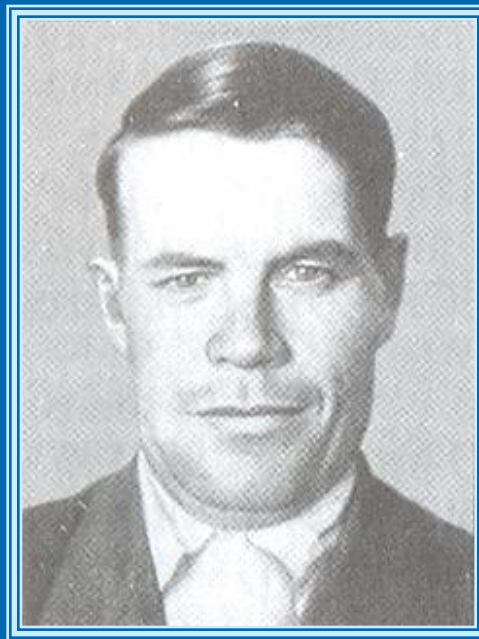


Чернов Петр
Никифорович
/1929/
народный
учитель СССР

Герои Социалистического Труда



**Васильева
Евлалия
Ивановна
/1923-2017/**



**Емельянов
Георгий
Иванович
/1912-1969/**

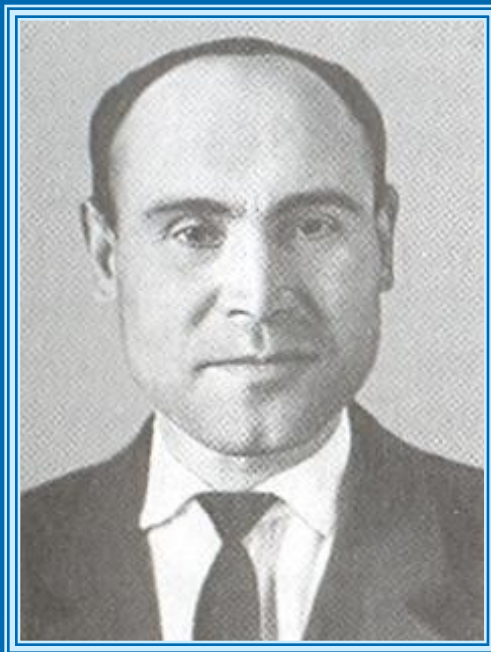


**Зайцев
Василий
Васильевич
/1912-1982/**

Герои Социалистического Труда



**Лаврентьева
Матрена
Дмитриевна
/1924-2014/**



**Михайловский
Иван
Алексеевич
/1931-1977/**



**Никитин
Василий
Антонович
/1931-2010/**

Герои Социалистического Труда



**Панкратов
Николай
Иванович
/1940/**



**Петрова
Александра
Егоровна
/1919-1995/**



**Свеклов
Василий
Григорьевич
/1927-1990/**

Составитель:

- Иванов Сергей
Алексеевич
- Группа ИВТ-11-22