

Тема 2.2 Шрифт Антиква

- Цель: закрепить знания правил, формирования гармонии классического шрифта.
- -добиться идеального качества в исполнении всех букв алфавита на формате А3
- Методическая задача: развить шрифтовую культуру

- ***Необходимые инструменты***

-
- Для работы над копированием шрифтов необходимо иметь: чертежную бумагу, формата А3, остро отточенные карандаши 2Н, резинку, пластмассовый угольник, деревянную линейку, набор чертежных инструментов (готовальню), тушь, или набор линеров (от 0,05 до 0,5 мм в диаметре) или рапидограф (лучшие, помогающие качеству, выполняемых работ это ROTRINA и FABER CASTELL) маленький циркуль (балеринка) с возможностью вставить наконечник для его заполнением тушью, кисточка очень маленькая 0 или 1 размера с тонким кончиком в намоченном виде. Лучше колонковая - ее упругость помогает точнее следовать чертежу буквы.
-

Подготовка и проведение работ

- Работа по копированию шрифтов начинается с компоновки шрифтового материала на нужном формате. Слишком мелкий и слишком крупный размер букв- нарушают гармонию листа. Иметь в виду что нижнее поле всегда больше верхнего (чтобы изображение не «провалилось»).

Вначале работы над вычерчиванием шрифта чертится сетка карандашом 2Т на всей площади предполагаемого рисунка букв алфавита. Шаг такой сетки может быть 4мм. Она имеет вспомогательное значение и потом не вытирается. С помощью ее определяется ширина букв – они разные.

Именно это качество, а так же разная их геометрия (прямоугольные, треугольные, круглые) и делает буквы Антиквы хорошо различимым, а значит удобными при чтении. Качество сетки должно быть идеальным, от нее зависит качество шрифта.

Вычерчивание букв идет с начала карандашом 2Т и показывается преподавателю. Только после исправления ошибок и неточностей тщательно обводится тушью.

Все буквы алфавитов вычерчиваются с помощью чертежных инструментов. Прямые элементы вычерчиваются линером или рейсфедером.

Округлые элементы букв вычерчиваются циркулем, а маленькие радиусы-балеринкой.

Образец

А Б В Г Д Е
Ж З И К Л М
Н О П Р С Т
У Ф Х Ц Ч Ш
Щ Ы Э Ю Я

УФ РАШВИЗ
АРХИТЕКТУРА I КУРС
ВЫПОЛНИЛА : ПОКИТОВА М.В.
ПРОВЕРИЛА : КОЛЧАНОВА А.А.

А Б В
Ж З И
Н О П
У Ф Х
Щ Э Ъ

Г Д Е
К Л М
Р С Т
Ц Ч Ш
Ю Я

УФДАШОВЫЙ АРХИТЕКТУРА И КУРС
ВЫПОЛНИЛА: ЦРОПОТИНА М.В.
ПРОВЕРИЛА: КОЛЧАНОВА А.А.

р. /

- Шрифт Антиква - эталон красоты и удобства прочтения, выработанный человечеством. Именно он лег в основу всего современного шрифта. В правилах его написания учитываются законы, по которым выстроено тело человека, его восприятие правильного, красивого. Например, центр - середина у буквы должен быть чуть выше геометрической середины. Центральная точка тела человека - расстояние от пола до пупка больше, чем от него до макушки. На нас давят тонны атмосфер, поэтому несущий низ всегда больше несомого верха.

А это значит что у букв **В,Б,Е,Н,З** - толщину горизонтального штриха надо вычерчивать выше геометрической середины. А у букв **К,Ж** - точку расходящихся штрихов поднять немного выше середины. Отсюда и два полукружия буквы **Ф** должны начинаться сразу после засечки, чтобы "шар" был чуть повыше, а не тупо по середине. **И середина у буквы Х** тоже выше.

А вот у букв **Р, Ч, А** положение горизонтального штриха ниже середины. Видимо потому, что они лишены нижних элементов

Разная толщина штрихов. В букве **П** есть и несущие и несомые элементы. Горизонтальный штрих – несомый, поэтому он тоньше, легче вертикальных несущих.

- **Основная вертикальная стойка толщиной в 1-ну клетку, дополнительная, горизонтальная - 1/3 основной.** Это пропорции приближенные к «золотому сечению» - самая гармоничная пропорция, на основе, которой выстраивается структура многих организмов на земле. **Обязательно выдерживайте заданные толщины везде - здесь почти всегда основные огрехи в написании.** Это хорошая тренировка внимания и терпения.
- В треугольных буквах наклонные штрихи тоже разной толщины. Отсюда и эффекты "заваливания", когда толстый штрих давит на тонкий, и его хочется оттащить. Именно поэтому **верхушка построения обоих наклонных штрихов должна немного (примерно 1мм) сдвигаться в сторону более широкого штриха.**

- И еще правило - похожие элементы в буквах должны быть похожими. Это напр. **Концевые элементы букв З, С, Е и Э, нужно стремиться сделать похожими.**
- Могут быть затруднения при вычерчивании Нижних хвостов букв С и З. Здесь просто немного распрямите радиус, лежащий в основе их структур и нарисуйте хвост подобный нижнему хвосту у буквы Е.
- Вычерчивание букв Антиквы должно быть осмысленным, основанным на знаниях. Только тогда у вас выработается шрифтовая культура, хороший вкус. А это необходимо любому виду творчества - ведь шрифт сопровождает нас всегда и везде.
- НЕ торопитесь с количеством, лучше занимайтесь максимальным качеством, чтобы не переделывать работу много раз. Это упражнение на колоссальную внимательность, терпение. Процесс пойдет лучше, если вы "влюбитесь" в этот великолепный, и конечно сложный в написании

Высота букв, имеющих форму треугольника А,Л,Д, должна быть немного выше остальных букв примерно на 1-1.5 мм, для того, чтобы они казались одного размера с остальными знаками.

Радиус засечки вертикальных стоек - одна десятая всей высоты букв (одна клетка). Радиусы засечек наклонных стоек - разные. Внутренние примерно одна клетка, можно чуть меньше, внешние - две клетки.

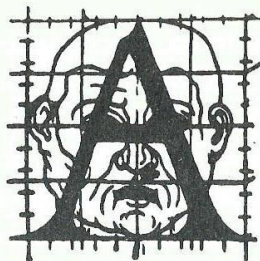
У буквы Д только один диаметр - соединяющий выносную вниз засечку с горизонтальным основанием буквы. Излишеств

Антиква не любит.

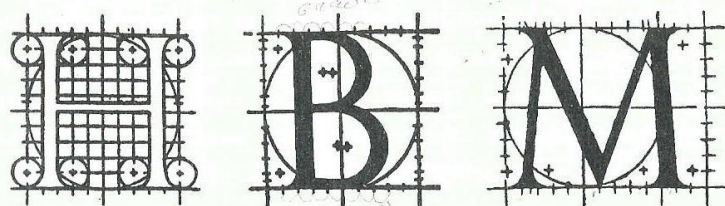
Необходимо уточнить черчение некоторых букв согласно правилам - "золотым" правилам написания Антиквы.

Ниже, более подробно приведены правила построения антиквы на основе книги Птаховой « Простая красота буквы». Возьмите ее в библиотеке. Она дает прекрасные знания по шрифтовым формам.

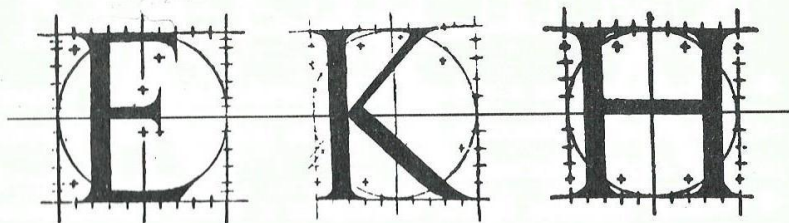
Правила написания



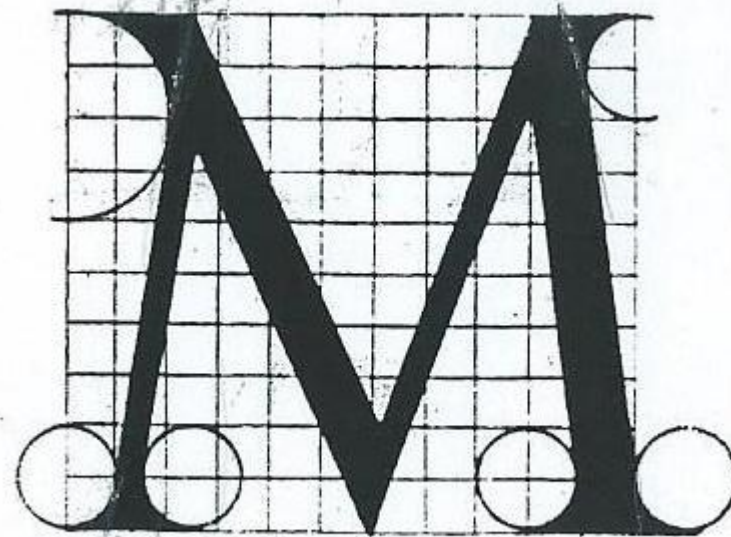
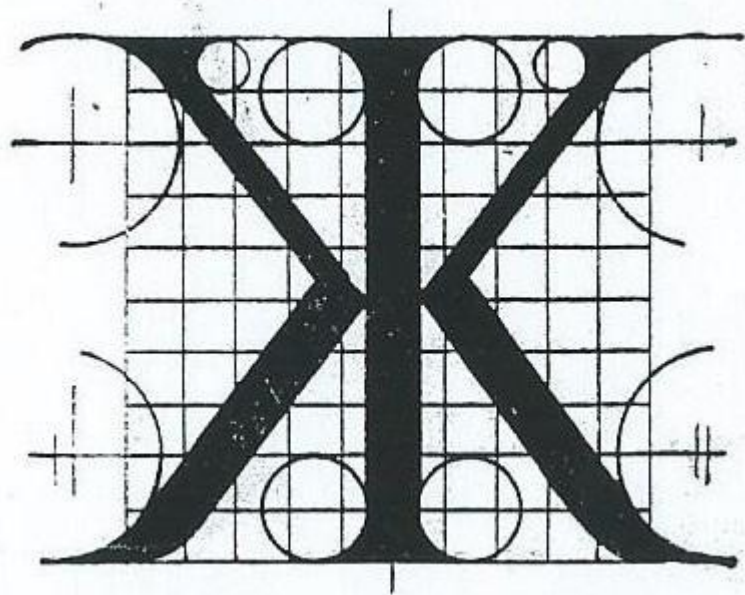
- ◆ Ренессансная антиква строится на основе квадрата, разделенного на 10 частей по горизонтали и вертикали.
- ◆ Основные модульные буквы, которые формируют общий характер алфавита, вписываются в квадрат, но есть знаки уже квадрата и шире его, но и они построены по модулю.



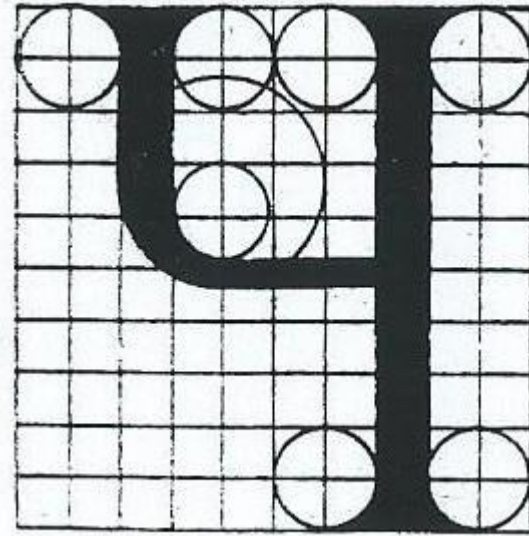
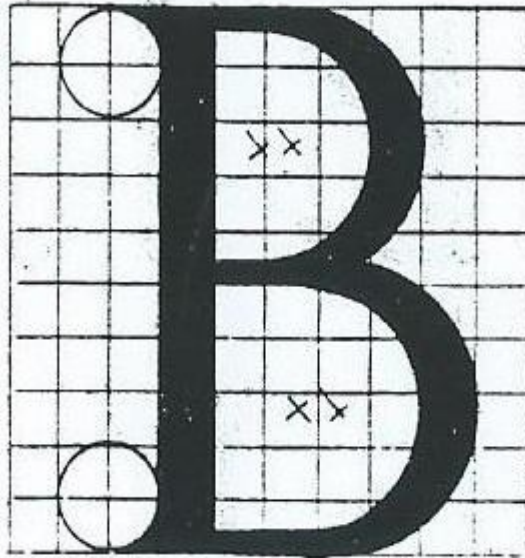
- ◆ Толщина основной стойки $1/10$ квадрата, толщина дополнительного штриха $1/3$ основной стойки. *40 и 1/2*



- ◆ При построении знаков необходимо учитывать законы визуального восприятия, так оптическая середина всегда выше геометрической. Если не соблюдается это правило, буквы теряют устойчивость и стройность пропорций.

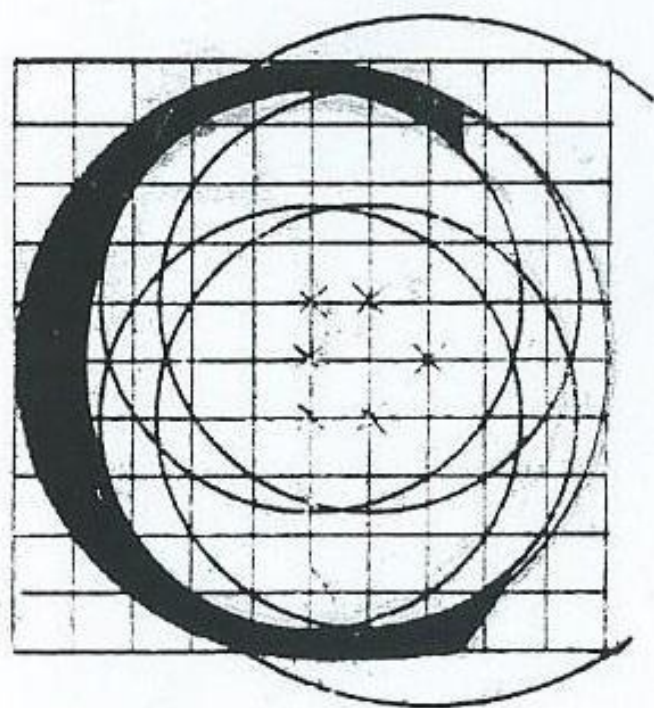
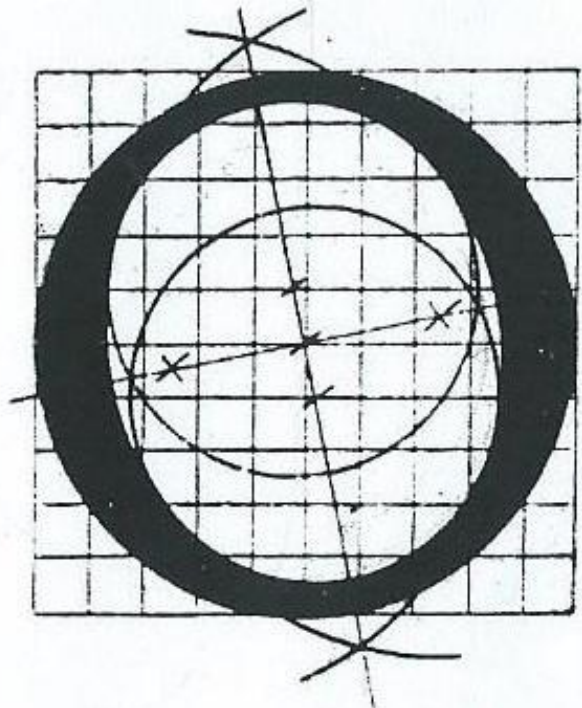


Буквы, которые шире квадрата.



У буквы В середина откладывается выше геометрической.

У буквы Ч – ниже геометрической, что логично, ведь внизу она пустая.



Построение буквы О. Вписана в квадрат, но чуть выше, чем на рисунке и с наплывами (широкая часть окружности) по горизонтали (как в букве С рис.) а не диагонали, как на рисунке буквы О.

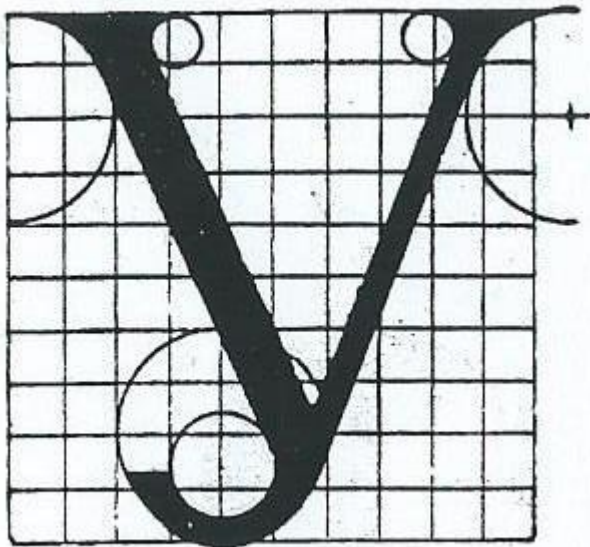
1. Предварительно чертим окружность.
2. Чертим центральные оси – вертикальную и горизонтальную.
3. От центральной точки по вертикальной оси откладываем вверх и вниз 0.5 или 1 мм (зависит от размера буквы –

4. Радиусом половины высоты буквы (это 5 квадратов) из этих новых центров прочерчиваем новые очертания верха и низа буквы.

5. На вертикальной оси откладываем ширину верхней и нижней ширины буквы. На горизонтальной оси – ширину левой и правой частей буквы (наплывов).

6. Подбираем радиусы внутренних окружностей, обязательно с сопряжением их друг с другом.

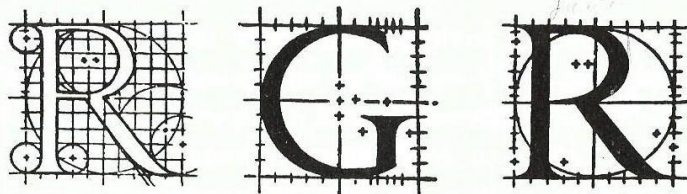
1. Буква С строится на основе построения буквы О. Только на 2.5 клеток короче верхний хвост. А нижний выпрямляется и рисуется хвост величиной как у буквы З .



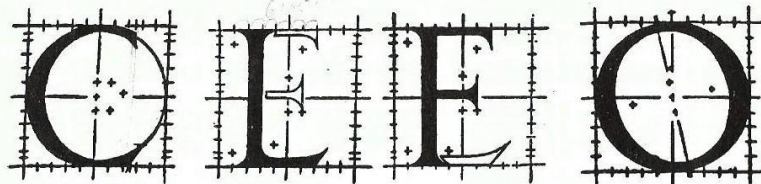
Соединение наклонных штрихов как можно ниже, для зрительной устойчивости буквы. Остается место только для хвоста.

кажутся коротконогими или утрированно головастыми. Середина буквы, как талия человека, выше середины геометрической.

◆ Засечки со стойками соединяются плавно, по окружности. Концы засечек в ренессансной антикве слегка скруглены, острыми они становятся позже — в стиле барокко.



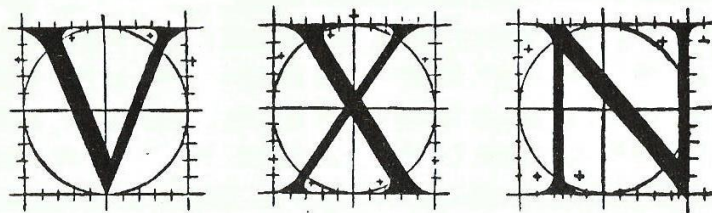
◆ Необходимо обратить внимание на то, что по законам визуального восприятия, ширина наплыва в круглых формах, в кульминационной точке, должна быть немного шире толщины основной стойки прямого знака, иначе круглая буква будет выглядеть более тонкой, чем другие знаки.



◆ Единство букв в алфавите при индивидуальной форме каждого знака возможно только при условии одинакового рисунка схожих элементов.

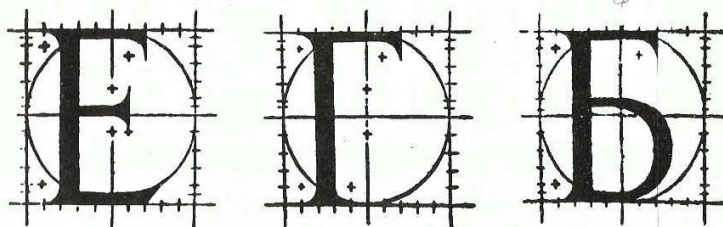
◆ Чтобы круглые буквы выглядели в слове одинаково с прямыми, необходимо эти буквы немного увеличить, приподнять над верхней линией строки.

Это правило обязательно и для знаков, имеющих форму треугольника, острие, вершина таких букв, как А, Д, Л немного приподнимается над строкой.



- ◆ Необходимо запомнить, что у знаков, имеющих диагональные стойки, главной является стойка с наклоном влево, и именно она имеет нажим.

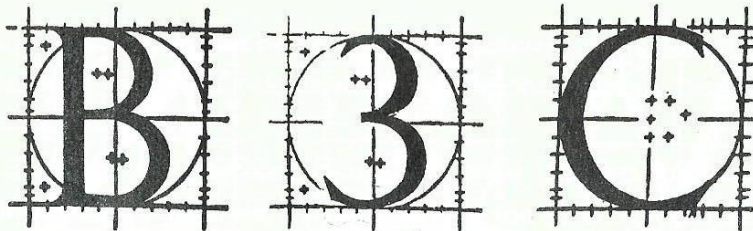
ПОСТРОЕНИЕ БУКВ РУССКОГО АЛФАВИТА



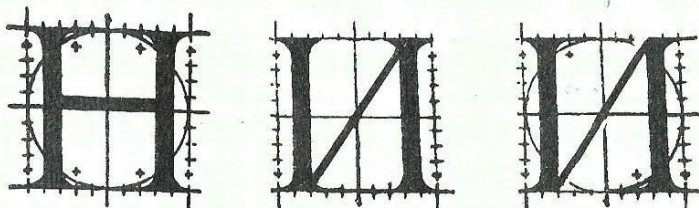
- ◆ У букв Г, Б верхний горизонтальный штрих подобен штриху буквы Е.
- ◆ Буква Д формируется на основе буквы А, нижний



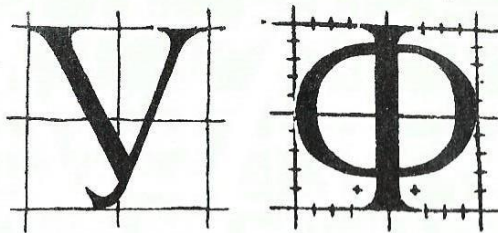
горизонтальный штрих соединяется с треугольником строго геометрично и никогда не смягчается наплывом. Нижние выносные элементы по длине не более $1/10$ квадрата и с горизонтальной линией соединяются по окружности.



◆ Пропорции буквы *З* сходны с буквой *В*, но концевые элементы буквы формируются, как у буквы *С*, соединение двух полукружий прямое. Ось буквы *З* требует индивидуальной корректировки.

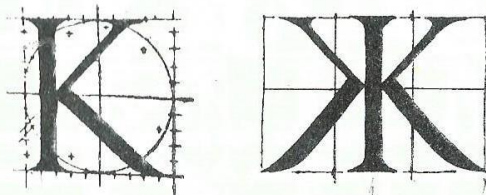


◆ Основные стойки у буквы *И* толстые, как у буквы *Н*, диагональная стойка — тонкая. Возможны два варианта соединений, как это показано на рисунке. В случаях, когда диагональ толстая, а стойки тонкие, буква выглядит чужеродной в русском алфавите, латинизированной.

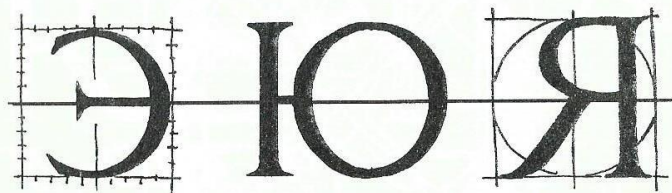


✓ ◆ Следует запомнить, что основная стойка у буквы *У* левая, соединение штрихов должно быть как можно ниже, оставляя место только для хвоста, который сходен по рисунку с концевым нижним элементом буквы *С*.

◆ Буква Ф в русском алфавите традиционно выглядит маленькой. Она состоит из трех элементов, стойки и двух полукругов, которые симметричны. Круглые симметричные части прикреплены к стойке с учетом оптической середины, которая выше геометрической, поэтому наверху полукружия прикрепляются к стойке только после соединения засечки со стойкой наплывом, которое равно $1/10$ квадрата. Ножка стойки в полтора раза больше верхней части стойки.



◆ Буква Ж формируется на основе буквы К, но необходимо изменить пропорции по ширине, чтобы буква Ж не выглядела слишком широкой. Невозможно зеркальное повторение буквы К в рисунке буквы Ж. По ширине буква не должна быть шире, чем полтора квадрата.

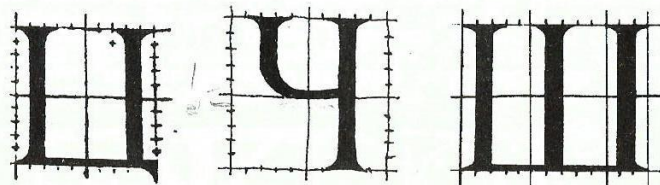


◆ Буквы Я и Э — зеркальное повторение латинских знаков R и C. Средний горизонтальный штрих буквы Э повторяет средний элемент буквы E, но он немного длиннее.

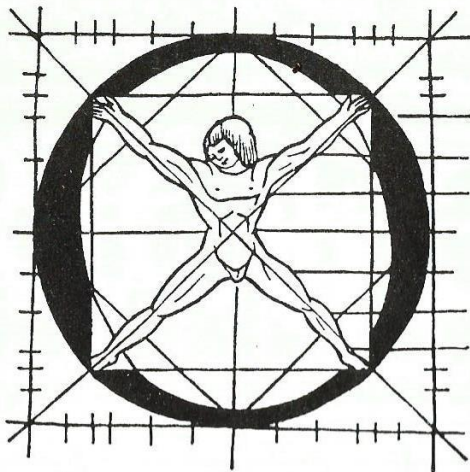
◆ Буква Ю также не должна быть слишком широкой, соединение стойки с окружностью не должно превышать $1/10$ квадрата.

◆ Пропорции букв Ш и Щ в ренессансной антикве не должны быть шире буквы М в латинском алфавите.

◆ У букв Ц и Щ нижние выносные элементы рисуются подобно выносным элементам у буквы Д, как строится буква Ч показано на рисунке.



◆ Рисуя типично русские буквы на основе ренессансной антиквы необходимо избегать прямого повторения, следует корректировать форму, опираясь на традицию русского шрифта.



Литература

- 1. Птахова И. «Простая красота буквы». С-Петербург, Русская графика 1997 .
- 2. Мельникова И. Б. Альбом чертежей памятников архитектуры: учебное пособие по архитектурной графике.- М., изд. АСВ, 2003.