

# Народные художественные промыслы Нижегородской области



# Варнавинская резьба

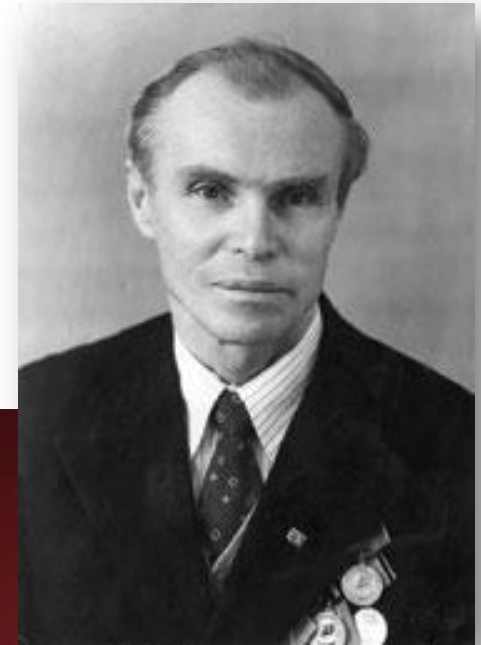
## ПО КОСТИ



- В основе варнавинской резьбы по кости лежит своеобразный художественный стиль, сложившийся на основе выразительных орнаментов нижегородской домовой резьбы по дереву.
- Каждое изделие режется мастером от начала до конца без применения штампов и шаблонов, что способствует авторской индивидуальности и творческому подходу при изготовлении каждого изделия.

# История варнавинской резьбы по кости

• Первые работы по возрождению косторезного промысла были предприняты в 1969 году, когда известный художник-косторез из с. Холмогор П. П. Черникович представил на областной художественно-экспертный совет первые изделия из резной кости.



Нож для разрезания бумаги.  
Кость мамонта. Мастер П.П. Черникович



- В 1971 году в р.п. Варнавино был открыт участок с обучением молодежи профессии резчика по кости. В 1973 году участок был преобразован в филиал Казаковского производственного ювелирного объединения со специализацией резьбы по кости.
- В связи со значительным ростом производства в 1989 году филиал был преобразован в самостоятельное предприятие — Варнавинскую художественную фабрику, которая в 1992 году была приватизирована. Сегодня ООО «Варко» продолжает сложившиеся за 30 лет традиции промысла.

# Современная варнавинская резьба

- Изделия выполнены в технике ажурной, плоскорельефной или объемной резьбы. В ассортименте предприятия более 300 наименований изделий утилитарного и декоративного назначения. Это женские украшения, шкатулки, ларцы, письменные приборы, шахматы, подсвечники, вазы, стаканы, а также вязальные крючки и игольницы. Кроме традиционных изделий, предприятие имеет успешный опыт разработки и производства продукции с фирменной символикой, выполненной, по желанию заказчика, как на существующих изделиях, так и по оригинальному заказу.



Письменный  
набор



Шкатулка  
весна



Набор для  
рукоделия



Подставка под  
телефон

# Богородский гончарный промисел

- Гончарный промысел в Богородске существует с начала основания села Богородское в 1570 году. Расцвет гончарного искусства приходится на конец XIX-начало XX века, когда изделия богородских мастеров стали известны большей части России. Богородские гончарные мастера выдвльывали большое разнообразие глиняной посуды на все случаи жизни: горшки, плошки, кринки, рукомои, лотки, подойники, полевики, корчаги, опарницы, пасхальницы, кисельницы и даже самовары.



- В начале XX века в с. Богородском с населением 9 тысяч жителей насчитывалось 150 мастеров-горшечников. Были среди них династии Стешовых, Жуковых, Зобниных.
- В XX веке гончарное ремесло стало угасать и к середине 80-х годов в Богородске трудились всего два гончара, однако традиции и дух богородского гончарного мастерства не канули в лету. В 1994 году предприниматель Зудин В.А. и гончар Зарубин С.В. при поддержке районной администрации основали мастерскую «Горшеня».
- В 2000 году в городе Богородске был открыт Центр развития гончарного искусства







# Городецкая ЗОЛОТАЯ ВЫШИВКА

- Городецкая золотая вышивка — это один из самых старинных и уникальных в России видов высокохудожественного народного искусства.
- Богато украшенная золотой вышивкой одежда и платки были обязательными элементами гардероба состоятельных прекрасного пола крупнейших купеческих городов Нижегородского края, в том числе и города Городца. Сверкающий узор украшал жен праздничный костюм, который являлся гордостью семьи, его бережно хранили и передавали по наследству от матери к дочери как надежный, никогда не обесценивающийся капитал. Сложная техника золотого шитья требовала специального обучения, поэтому была достаточно редко распространена. Крупным промысловым центром золотой вышивки Нижегородской губернии являлся г. Городец.



- Городецкие мастерицы великолепно владели труднейшим ремеслом золотого шитья и тонко чувствовали декоративные возможности металлических нитей разных фактур и круток. Лучшие мастерицы знали более 100 усложненных вариантов вышивки только в технике узорных прикрепов, а также старинный петельный шов («на аксамитное дело»), состоящий из золотых или серебряных упругих петель, густо заполняющих основные мотивы орнамента и многие другие уникальные техники вышивки.
- О владелице золотого плата знала вся округа, он поднимал престиж невесты. Нередко к городецким мастерицам приезжали со всей округи заказывать такие платки. Городецкие купчихи к тому же очень любили фотографироваться в старинных костюмах.





- **Городецкие мастерицы по сей день сохраняют традиции орнамента сказочных «разметных трав» или растительных мотивов, раскрывающих красоту окружающей природы и проникнутых тонкой поэзией. Чеканный кованный шов «по карте», слегка возвышающийся над узором, подчеркивает упругость и округлость виноградных ягод.**
- **Сочетание плотного настила из золотых нитей с разряженными стежками показывает трепещущую нежность лепестков крупных цветов. Длинные тонкие петли листьев и маленькие блестки вместе с просвечивающим ярким фоном шелка создают необычную среду узора, через которую проступают крупные, пышные искрящиеся цветы и сочные гроздья винограда — излюбленные мотивы городецкой вышивки.**

# Городецкая роспись и резьба по дереву



- *Городецкая роспись по дереву* - уникальное явление русской национальной культуры. Это народное искусство соединило в себе черты художественного своеобразия народной живописи, корни которой уходят в глубину веков.
- История неповторимой сюжетной росписи насчитывает уже более полутора веков. В своих композициях крестьянские художники открывали уникальный образный мир.
- Городецкая роспись - один из самых знаменитых художественных промыслов России, ярчайшее явление так называемого «наивного» искусства. Недаром один из французских искусствоведов сказал, что такие вещи должны находиться в Лувре.



Церковный музей  
Славянской Митрополии



- Среди самых распространенных сюжетов росписи – гулянья, чаепития, знаменитый городецкий конь с всадником, народные праздники. Роспись насыщена богатством красок русского лета с его луговым разнотравьем, озарена ярким полуденным солнцем, будто заливающим ослепительным светом пышные гирлянды цветов и причудливых птиц.
- На протяжении всей истории промысла народные мастера создали оригинальную живописную систему, нашли неповторимые образы и разработали богатейший арсенал приемов живописной проработки деталей сюжета и элементов орнамента.



- В основу *городецкой резьбы* положен растительный орнамент с включением в него различных надписей и дат, а также изображений львов и сказочных существ (берегинь, фараонок).
- Художники используют также скобчатую, с подкраской, резьбу и инкрустацию мореным дубом. На предприятии искусной резьбой украшают шкатулки, небольшие панно, оклады икон, пряничные доски (для печати пряников), мелкую скульптуру. Мастера - резчики работают над резными иконами, используя художественные приемы, идущие от искусства древней Руси. Изделия резчиков отличаются виртуозностью исполнения и отмечены благородством художественной манеры.

- Один из древнейших видов художественной обработки металла - скань (от древнерусского — свивать), или, как еще называют эту разновидность ювелирной техники — филигрань (от итальянского *filigrana*, в свою очередь это слово происходит от латинского слов *filum* (нитка) и *granum* (зерно), поскольку узор иногда выполняется не только из витой проволоки, но из мельчайших металлических шариков).



- На Руси скань была известна очень давно. Филигранные изделия встречаются еще в раскопках курганов IX века. В России одним из крупнейших центров сканного производства становится село Казаково Нижегородской области.





- Первая Казаковская артель по производству сканных изделий была образована в 1939 году. В годы Великой Отечественной войны артель не прекращала своей работы: плели офицерские погоны, делали для них звездочки, изготавливали портсигары. В послевоенное время — освоили ножевое и вилочное производство.



- Современные мастера наследуют и развивают богатейшие традиции прошлого, ищут и осваивают все новые виды изделий. Компонуя узор, художники следят не только за соразмерностью его отдельных частей, за плавностью и красотой изгибов крупных и мельчайших элементов, но и за рисунком просветов, поскольку он играет большую роль в построении узора. Находясь в постоянном творческом поиске, художники находят новые мотивы, сочетания. Так пришли к применению золочения, включению в рисунок природных камней, хрусталя, кости, финифти. Уникальность филигранным изделиям придает то, что все изделия выполняются мастерами вручную.





# Кожевенный промысел



- Кожевенный промысел Нижегородской губернии начал развиваться во второй половине XVII века и распространился по многим городам. Его возникновению способствовало наличие местных материалов: дубового сырья, извести поташа. Промысел был достаточно выгоден. Изготавливали кожи, а из них — изделия широкого потребления с применением всевозможных отделок.

- Предприятие специализируется на производстве ручных изделий из натуральной кожи с применением художественной обработки: выжигания, резьбы по коже, подсветки, плетения, тиснения и т.д. Всевозможные шкатулки, коробочки, фотоальбомы с любым рисунком (в том числе и с символикой Нижегородского края) или надписью, эксклюзивные кожаные футляры, фляжки, настенные панно придутся по душе вам и вашим близким.
- Элегантные папки-меню, папки-счета, карты вин и многие другие аксессуары подчеркнут неповторимую атмосферу вашего ресторана или кафе. Объединение развивает новое направление в производстве продукции из кожи — изделия для обихода православной церкви: обложки для книг, футляры для кадил, книги регистрации венчаний и крещений.





# Ножевой промысел

- Еще с XVI века в Павловской слободе, что известна сегодня как город Павлово-на-Оке, зародился металлический промысел. Издревле эти места в России славились мастерами, изготавливающими холодное оружие, охотничьи ножи, столовые приборы. Павловские мастера и соседей своих ремеслу обучили — в селе Ворсма тоже стали делать ножи. Да еще какие! Ручки отделявали и яшмой, и перламутром, и костью. Из поколения в поколение передаются сказы о том, как на всемирных ярмарках оценивался ворсменский товар: на одну чашу весов — нож, а на другую — золотые монеты. Стальные изделия братьев Птициных, Бирютина и Завьялова снискали славу на всемирных выставках в Лондоне, Париже, Санкт-Петербурге, Берлине, Филадельфии.



- На благодатной почве шло развитие ножевого производства в селе Ворсма. В начале XX века при подведении итогов деятельности Нижегородской ярмарки было указано, что знаком качества в виде клейма царского двуглавого орла были награждены стальные изделия и ножи с гравировкой по металлу, произведенные кустарями. В годы советской власти г.Ворсма стал «ножевой столицей» России. Вековые традиции промысла продолжает современное ворсменское предприятие «САРО». Сегодня это предприятие с законченным циклом работ, на котором трудится более 250 человек, освоено и внедрено более 500 видов изделий.



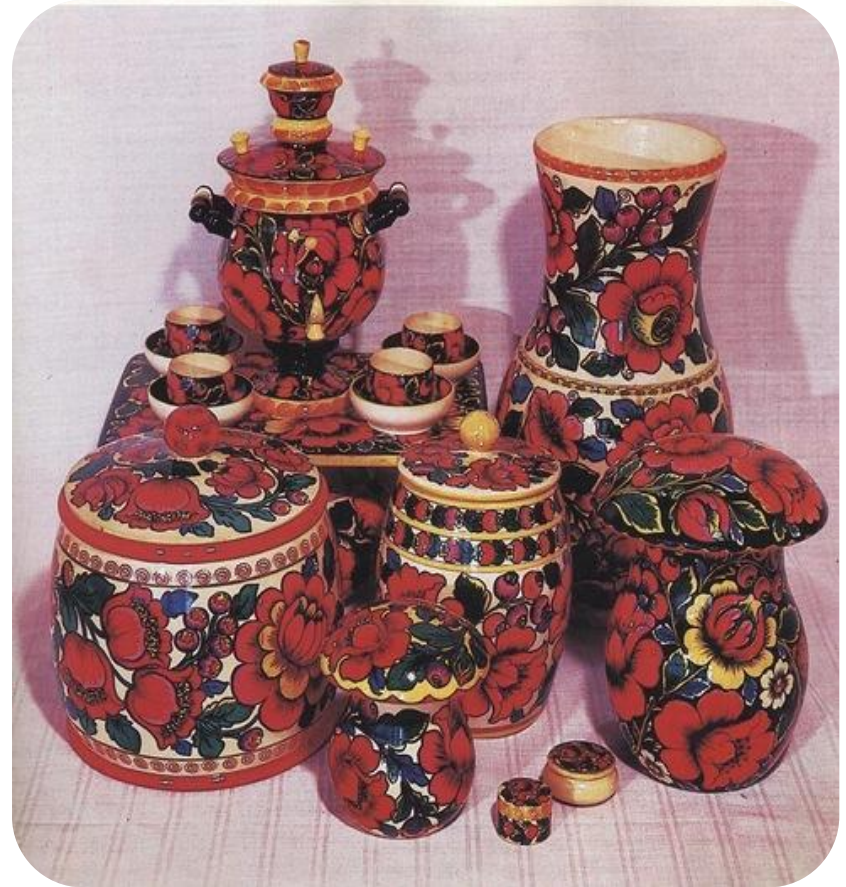




• Восстановлены секреты дамасской стали. Сегодня используется современный ножевой металл СНТ — 62 называемый голубой сталью. Соедая в себе вязкость и пластичность, эта сталь имеет твердость 62 HRC по шкале Роквелла. По своим характеристикам металл сравним только со знаменитой японской сталью АТС — 34 и ее американским аналогом. Однако российская голубая сталь имеет ряд существенных отличий. Металл имеет 17 легирующих добавок, в процессе изготовления полос металла используется самый мощный в России пресс, обеспечивающий максимальное уплотнение кристаллической решетки, что дает долговечность заточке клинка, нож не тупится и долго держит заточку. И что еще является немаловажным фактором, нож из голубой стали по качеству выше, а по цене ниже ножей, клинки которых сделаны из импортной стали.

# Полховско-Майданская роспись

- Производство знаменитых игрушек-тарарушек яркой затейливой росписью берет свое начало в селе Полховский Майдан Вознесенского района. В конце XVIII века многие крестьяне переняли токарный промысел от монахов Саровского монастыря, производивших в собственных мастерских деревянную посуду. В начале XX века в Полховском Майдане начинают применять «выжигание» токарных изделий.





- Впервые в село привез выжигательный аппарат крестьянин-кустарь Полин Павел Никитич. Выжигание, а позднее и крашение токарных изделий, нередко производились наемными работниками в мастерской хозяина. Тогда и сложился характерный, дошедший до наших дней, майданский орнамент и пейзажный композиционный сюжет.

- До сих пор в селе помнят легенду о том, что в давние времена в войске Степана Разина была предводительница по имени Алена — бывшая крестьянка из-под Арзамаса. В ее отряде воевали и непокорные предки полх-майданских кустарей. Под селом Темниковым, что в Мордовии, Алену взяли в плен и по приказу князя Долгорукого сожгли на костре. А на том месте, где погибла крестьянка-атаманша, выросла и расцвела алая роза. Вот, якобы ту самую розу и перенесли на свои расписные игрушки мастера Полховского Майдана.



# Резьба по камню

- История искусства резьбы по камню уходит корнями в далекое прошлое и неразрывно связана с таинственной «мраморной» пещерой, расположенной на берегу реки Пьяны в с. Борнуково Бутурлинского района. Издавна эта пещера славилась своим поделочным камнем — ангидритом или как его называли «нижегородским мрамором». Он был самых разных оттенков: розового, белого, голубоватого, коричневого, серого и зеленоватого, с разнообразными рисунками и узорами. Во времена Екатерины II камень, добываемый в пещере отправлялся в Санкт-Петербург на отделку дворцов.



<http://autotravel.ru/>

- Расцвет борнуковского камнерезного искусства приходится на 30-е годы XX века, когда в с. Борнуково была создана фабрика художественно-камнерезных изделий «Борнуковская пещера». Сначала она работала как филиал Казаковского объединения ювелирных изделий, потом самостоятельно. Через несколько лет, переняв опыт уральских мастеров, борнуковские резчики по камню достигли вершин мастерства и неоднократно удостоивались самых высоких наград на российских и международных выставках, в том числе на выставке в 1937 году в Париже.



# Семеновская роспись



- Одним из символов России является традиционная русская матрешка - яркая нарядная красавица с розовыми щечками и алыми розами на фартучке.
  - Древний народный промысел изготовления деревянной игрушки с росписью зародился на талантливой Нижегородской земле в начале XX века. Постепенно, на смену мастерам-кустарям, точившим и расписывавшим на дому матрешку и игрушки, в 20-50-ые годы прошлого века пришли артели промысловой кооперации. Позднее артели объединились в крупное промышленное предприятие, оснащенное техникой. Тогда начала осваиваться точка крупных уникальных матрешек и производство в промышленных масштабах.





- **Стеклодувное производство елочных украшений появилось в Нижнем Новгороде в 60-х годах прошлого века. Стеклодувы тогда работали по старинке и использовали для выдувки нехитрые керосиновые горелки. Игрушки выдували из стеклянных трубочек-дротов.**
- **В творчестве мастеров стеклодувного промысла сохраняется постоянно и верность стилевым направлениям. выпускаются изделия разных форм: шары, колокольчики, подсвечники, медальоны, сосульки, макушки и различные формовые игрушки.**





- Нижегородские мастера неоднократно получали высокие оценки и дипломы на Всероссийских и Международных выставках.
- Праздничные нижегородские игрушки путешествуют по разным странам мира, среди которых Германия, Франция, Бельгия, Великобритания, Австрия, Швейцария, Италия, Норвегия, Австралия и Америка. Посещая в рождественские праздники крупные круглогодичные центры елочных сувениров в Америке, игрушечные магазинчики Франции, Бельгии, Италии или рождественские базары Германии, туристы везде покупают на память елочные игрушки, даже не подозревая, что часть из них родом из Нижнего Новгорода.





**•Узорно-ремизное ткачество —** старинный вид народного промысла — было развито во многих деревнях Нижегородского края, особенно на северных его окраинах. Домоткаными узорами крестьянки украшали половики, одежду, покрывала, скатерти, столешницы, полотенца. Материалом для ткачества служили лен, шерсть и хлопок. Нижегородское ткачество отличалось большой узорностью геометрического орнамента и тонкостью колорита. Количество цветов в ткани немногочисленно, гармонично и благородно в оттенках. В основном это белый, красный, синий цвета. Благодаря тонко найденному композиционному решению цвета и орнамента изделия ткачих имели особенную изысканность.

- Эти народные традиции возродились в 1971 году на севере Нижегородской области в городе Шахунья на строчевышивальной фабрике в результате экспедиции, проведенной НИИ художественной промышленности совместно с художниками фабрики. В 1972 году для Шахунской фабрики были заказаны ручные ткацкие станки по народным образцам.
- Был открыт ткацкий цех по производству изделий ручного художественного ткачества. С 1973 года утверждены образцы и начат массовый выпуск изделий. Тканые изделия пользовались повышенным спросом, фабрика расширялась. Были открыты два филиала в рабочих поселках Сява и Пижма Нижегородской области по производству изделий ручного ткачества.



# Художественная вышивка

- Одним из известных нижегородских промыслов является художественная вышивка. Она получила развитие в Нижнем Новгороде в 1933 году с созданием строчевышивальной фабрики «Юнона». Сохраняя древние традиции, фабрика и сегодня специализируется на разработке и выпуске женской одежды с элементами художественной вышивки. Ассортимент фабрики достаточно разнообразен: ажурные блузки, изящные платья, сарафаны, деловые костюмы, элегантные вечерние наряды, шарфы и платки, золотошвейные шали и палантины.





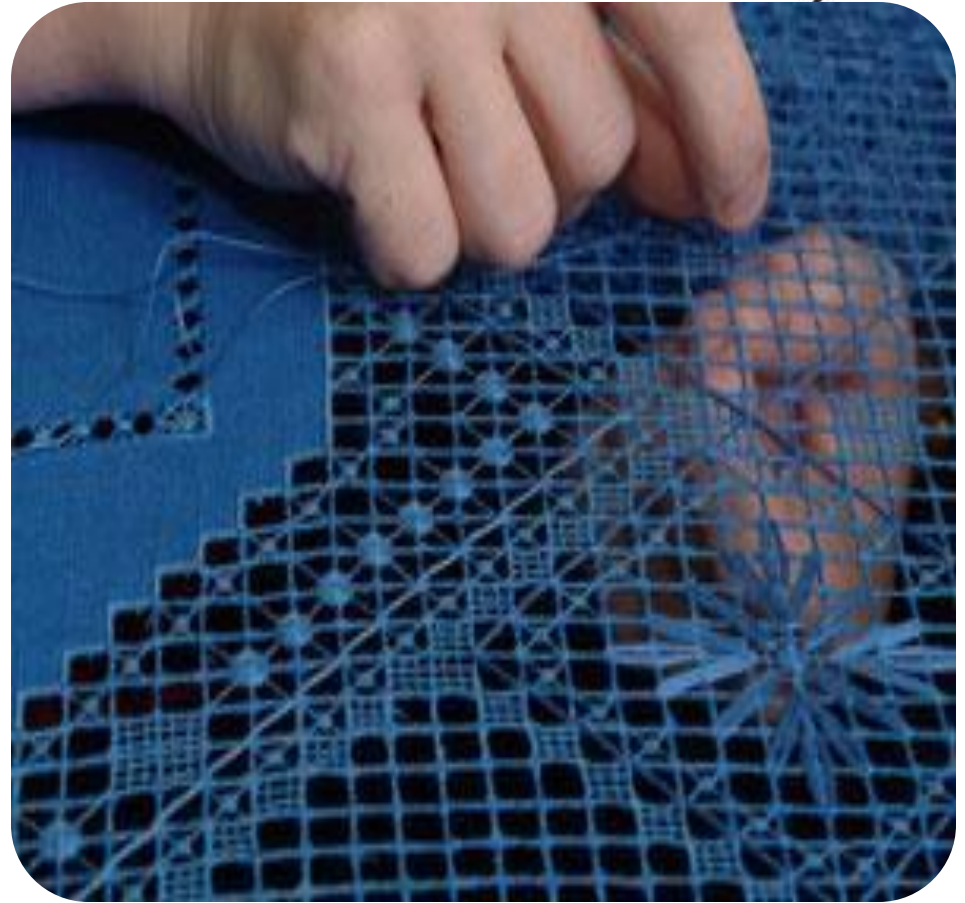


- На базе собственной экспериментально-творческой лаборатории особое внимание уделяется созданию и выпуску современных коллекций одежды для полных женщин. При создании изделий, художники используют как древнюю традиционную вышивку, так и мотивы городской вышивки прошлого века. Одним из самых популярных направлений вышивки в последние годы стал фольклорно-романтический стиль. Так, наряду со строгими жакетами и классическими блузками, предлагаются модели фольклорного стиля, придающие женскому образу неповторимое очарование.



# НИЖЕГОРОДСКИЙ ГИПЮР

- В конце XIX века на территории современного Чкаловского района сложился особый вид вышивки «по выдергу», то есть по крупной сетке, образованной путем выдергивания продольных и поперечных нитей полотна, известная под названием «гипюр». Прозрачностью и мягкостью эта вышивка напоминает кружево.



- Главным элементом узора, характерным для «нижегородского гипюра», являются ромбы, «цветками». Существует около 50 видов швов — разделок, которыми заполняются «цветки». Строчевая вышивка становится предметом промысла и все женское население сел и деревень от зари до зари сидело за пяльцами, покрывая ажурным узором белое полотно. В 1920-ые годы вышивальщицы объединяются в артели. Одна из первых — «Катунская трудовая артель по строчке и вышивке белья» была организована в 1924 году, в 1937 году ей присваивается имя Чкалова.





# Хохломская роспись (Ковернинский район)

• Современная энциклопедия определяет хохломскую роспись как народно-художественный промысел, возникший на территории современного Ковернинского района Нижегородской области и получивший свое название от села Хохлома, откуда уже с XVII века в дворовый обиход столицы поставлялась парадная посуда, отличающаяся самобытностью и поэтичностью растительного орнамента росписи, ее празднично - торжественным колоритом, а также строгой простотой форм.





- Основные краски, применяющиеся в узорах хохломской росписи, относятся к теплой гамме спектра: красный, черный, золотой. Трезвучие этих цветов, пришедших их иконописи, очень символично: красный, т.е. красивый – цвет власти; золотой – цвет поиска, благополучия, цвет божественного горения; черный – цвет занавеси перед вечной жизнью, цвет духовного очищения. Сочетание этих цветов в колорите хохломы (по заключению ученых-медиков) способствует снятию стресса и сравнимо с восприятием плавно текущей реки или мирно горящего огня.

- На протяжении веков мастера хранят и передают из поколения в поколение искусство «деревенской» хохломы. Федор Бедин, Архип Серов, Семен Юзиков, Степан Веселов, братья Федор и Степан Красильниковы, Николай, Никандр и Анатолий Подоговы, Иван и Алексей Тюкаловы вошли в историю искусства хохломы как ее патриархи.





- Зачастую, род занятий оказывал влияние на имена и фамилии мастеров. Так профессия «красильщика» определила смену изначальной фамилии Онисимовых из деревни Бездели (ныне Новопокровское) на Красильниковых. Род Красильниковых пользовался особым уважением. Еще в XVIII веке Михаил Евдокимович Красильников по заказу царского двора изготовил и окрасил под хохлому большой стол за которым Государь принимал послов.
- В 1913 году «За высочайшее искусство и предоставление государю-императору вещи» Федор Красильников получает традиционный подарок монархов – золотые часы, к этому времени в семье Красильниковых подобных часов уже насчитывалось четверо.

# Хохломская роспись (Семенов)



•Золотая хохлома — один из старинных самобытных русских народных промыслов, на протяжении веков формирующий быт и жизненный уклад целых поколений и являющийся неотъемлемой частью российской культуры.

Особенностью хохломского промысла является изготовление золоченой деревянной посуды без применения драгоценного металла и своеобразная растительно-травная роспись. Символом хохломской росписи стала огненная жар-птица, украшенная яркими цветами. Столицей золотой хохломы по праву считается город Семенов, расположенный в 80 километрах от Нижнего Новгорода.



# История золотой хохломы



•Хохломской промысел насчитывает более трёх столетий. Он зародился в нижегородском Заволжье и пошел от иконописи. Это было время обширного заселения нижегородских земель разным людом, среди которого были «старообрядцы» - противники церковных реформ Патриарха Никона. Они знали секрет золочения икон при помощи серебряного металла и льняного масла - олифы. Деревянные иконы покрывали слоем серебра, растертого в порошок, после чего олифили, затем ставили в печь. После закалки икона приобретала новый золотистый цвет. Впоследствии, с появлением более дешевого олова, этот способ перешел и на посуду. Так, начиная с XVII века, на всю Россию славилась расписная деревянная посуда заволжских мастеров. «Парадная» посуда изготавливалась по особым заказам небольшими партиями из разных пород дерева, разных форм и художественной отделки, и предназначалась для дарения именитым гостям и иностранным послам.





- В начале XX столетия русские хохломские изделия проникают в отдаленные города Америки, Австралию и даже Африку. Ассортимент отличался большим разнообразием. Изготавливали различную посуду: ложки, блюда, тарелки, бочата, поставки и солонки, кружки, бокалы, шкатулки, трости, табакерки и даже мебель в русском стиле - столы с ножками балясинами, шкафы-теремки.

• Покупатели всегда ценили лёгкость и прочность хохломских изделий, красоту росписи. В XIX веке её мотивы были достаточно просты: чашки украшали поясками из геометрических фигурок, но к концу века роспись усложнилась. На крупных вещах на заказ создавали орнаменты кудрины с золотыми цветами и листьями округлых форм изделия для продажи в город расписывали узорами в духе ситцевых платков, старинных набоек или орнаментов рукописных книг. Самым распространённым и любимым было «травное» письмо. Уже в 30-е годы XX века на основе лучших традиций росписи был создан новый хохломский орнамент. Современная роспись обогатилась **НОВЫМИ** мотивами, стала тоньше и сложнее по колориту и композиционному решению, усложнилась и техника исполнения.





# Художественная обработка металла

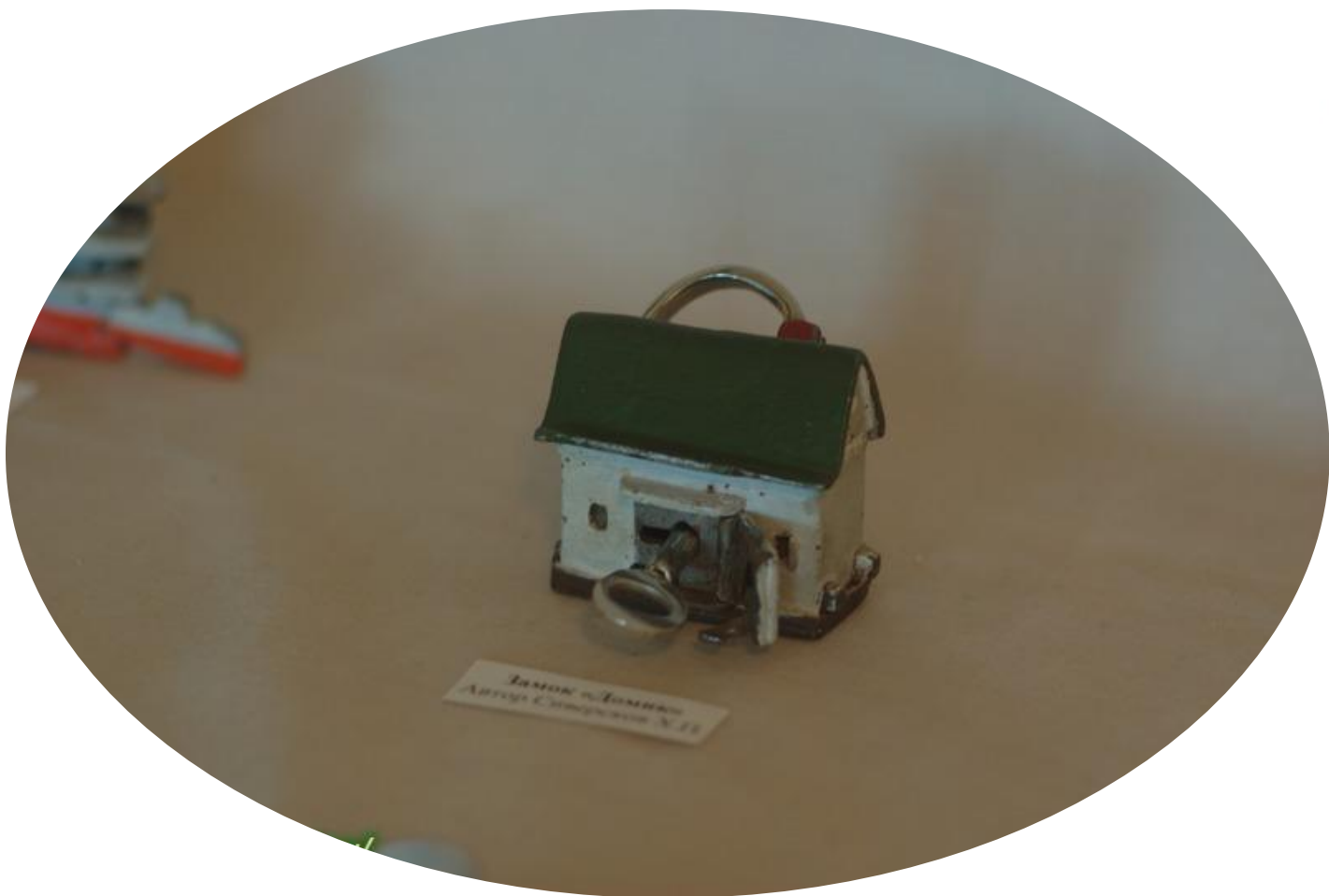


•С давних времен славился Нижегородский край традициями металлообработки. Одним из центров кузнечного и ножевого промыслов был и остается древний город Павлово, расположенный на берегу красавицы-реки Оки. В конце XVII века в Павлово насчитывалось до 50 кузниц. Одним из самых знаменитых был оружейный промысел. В Эрмитаже, например, хранятся ружья с надписью "Афанасий Овсянников". Село "Павлово", а большинство мастеров Оружейной палаты при Петре I набирались именно из Павлово. Позднее промысел металлообработки нашел свое развитие в производстве предметов бытового назначения: ножей, замков, **ножниц.**



• В экспозиции Павловского краеведческого музея бережно хранятся уникальные изделия павловских умельцев: столовые приборы из английской стали, отполированные до зеркального блеска и украшенные тонкой гравировкой, ножи для открывания устриц, сырные ножи, замки размером от 0,7 грамма до 50 килограмм и самых различных форм: в виде петухов, часов, гербов, автомобилей и других. В числе современных экспонатов - нож «невидимка» и «подкованная» золотая механическая блоха.





- Славные традиции металлообработки сегодня продолжает ОАО «Павловский ордена Почета завод художественных металлоизделий С.В.Кирова». Он является крупнейшим в России производителем столовых приборов из нержавеющей стали - ложек, вилок, ножей, изделий буфетных принадлежностей и ресторанной группы с художественной росписью и чеканкой, а также декоративным покрытием «под золото». В декабре 2005 года завод отметил свой 115-летний юбилей.







<http://promisly.ru/nhp>