

Россия на рубеже 16-17 веков. Смутное время от Федора Иоанновича до воцарения Романовых

ИКТ – 27

Кузьменко Тимофей

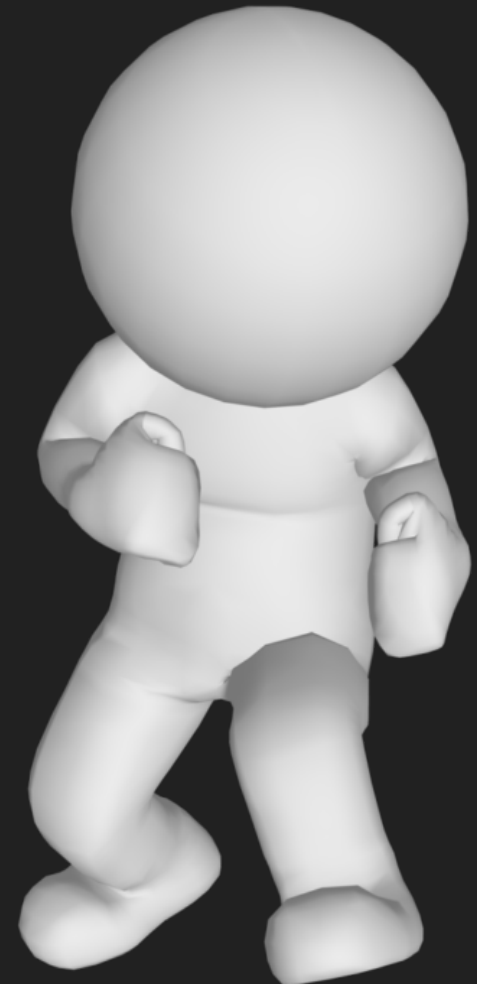
Тараторин Илья

Голубев Сергей

Новожилов Михаил

Три периода смуты

- Первый период называют династическим – на этом этапе претенденты боролись за московский престол, пока на него не вошел Василий Шуйский, хотя его правление также включается в эту историческую эпоху.
- Второй период – социальный, когда между собой боролись различные социальные классы, причем этой борьбой пользовались в своих интересах иноземные правительства.
- И третий – национальный – он продолжался до тех пор, пока на российский престол не вошел Михаил Романов, и тесно связан с борьбой против захватчиков-иностранцев. Все эти этапы в значительной мере повлияли на дальнейшую историю государства.



Правление Бориса Годунова



- Иван Грозный умер 18 марта 1584. Его старший сын Иван скончался еще раньше, в 1551 году. Таким образом, на престол вступил средний сын Грозного Федор (1584-1598 гг.), человек мягкий, слабовольной, малоспособный к государственному правлению.
- Был у Ивана IV Грозного еще один наследник, малолетний сын от последней жены Марии Ногой Дмитрий. Жил он вместе с матерью в г. Угличе, а в 1591 году при неясных обстоятельствах погиб.
- Фактически этот Борис стал править Россией еще в 1584 году, когда на престол взошел сын Ивана Грозного Федор, совершенно неспособный к государственным делам.
- Новый царь начал и последовательно продолжал курс реформ, направленных на улучшение экономики страны. Во время правления Бориса Годунова вспыхнуло восстание Хлопко Косолапого.

Первый период смуты

□ Фактически начало Смутного времени в России было положено тем, что Лжедмитрий проник в Россию с небольшим отрядом, который все увеличивался на фоне крестьянских бунтов. Довольно быстро “царевич” привлек на свою сторону простой народ, а после смерти Бориса Годунова (1605 год) был признан и боярами. Уже 20 июня 1605 года он вступил в Москву и был посажен на царство, однако удержать престол не смог.



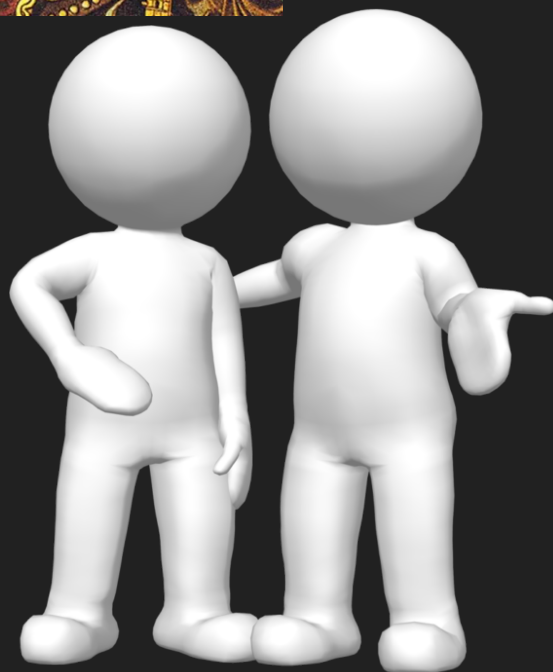
Второй период смуты



- Он характеризуется выступлениями разных социальных слоев, но прежде всего – крестьян под предводительством Ивана Болотникова. Его войско довольно успешно продвигалось по стране, но 30 июня 1606 году потерпело поражение, и скоро сам Болотников был казнен. Волна восстаний немного пошла на спад, в том числе благодаря усилиям Василия Шуйского по стабилизации ситуации.

Третий период смуты

- Первое ополчение, которое пошло на Москву из Рязани в апреле 1611 года, особого успеха не добилось, так как было разобщенным. Зато второе, созданное в Нижнем Новгороде по инициативе Кузьмы Минина и возглавляемое князем Дмитрием Пожарским, добилось успеха. Эти герои освободили Москву – произошло это 26 октября 1612 года, когда польский гарнизон капитулировал.
- Встал вопрос об организации постоянной власти, об избрании нового царя. Главными претендентами на престол были бояре Трубецкие и Романовы, игравшие активную роль во все годы Смуты. В январе 1613 г. в Москве был созван Земский собор в работе которого приняли участие представители от дворян, посадских людей (горожан), духовенства и некоторых крестьянских (черносошных) волостей. Собор принял решение “никаких иноземных государей на московское государство не избирать”.

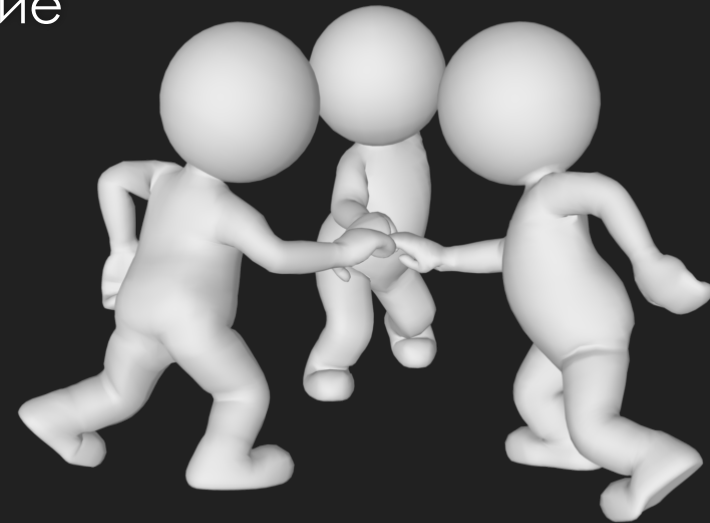


Царем был избран 16-летний Михаил Романов (1613 - 1645 гг.). Почему? Страна нуждалась в примирении. Знатный, многочисленный род бояр Романовых был так или иначе связан с разными политическими силами и всех устраивал. К тому же он был связан родством с прежней династией. Первая жена Ивана грозного была из рода Романовых. Михаил доводился племянником последнего царя из рода Рюриковичей Федора Ивановича. К тому же молодой царь обещал не править без Земского собора и Боярской Думы. Учли и то, что отцом Михаила был патриарх Филарет, томившийся пока в польском плену.

Избрание новой династии предотвратило развал России и создало предпосылки для преодоления анархии и смуты. Между тем, шведы продолжали владеть Новгородом. Но, потерпев неудачу с осадой Пскова, вынуждены были в 1617 г. заключить с Россией Столбовский мир (деревня Столбово близ г. Тихвина). Шведы возвращали Новгород, но оставили за собой Карельскую волость, все побережье Финского залива, надолго лишив Россию выхода к Балтийскому морю.

Конец смутного времени

- Осенью 1618 г. предпринял поход на Москву польский королевич Владислав, чтобы вернуть себе царский престол. Но под Москвой он был разбит и вынужден был в селе Диулино заключить 14-летние перемирие. Россия теряла по этому перемирию Смоленск, чернигово-северские земли, но зато из польского плена были возвращены все пленные, в том числе отец царя, патриарх Филарет, который и стал на время фактическим правителем России.
- На этом, в сущности, закончилась эпоха Смутного времени, “великого московского разорения”. Причиной смуты явились династический кризис и боярский сепаратизм, нежелание бояр поступиться эгоистическими интересами ради сильной центральной власти, так необходимой для укрепления и развития Государства Российского.



Итоги смутного времени

- В смуте были задействованы все силы и сословия того времени. Это была по сути первая гражданская война в истории России, вобравшая в себя войну крестьян, горожан против феодального гнета, борьбу различных политических сил за власть, за утверждение своих сословных представлений о характере такой власти. И только угроза утраты национальной независимости положила конец Смуте, объединила народ, как бы еще раз подтвердив, что самодержавие остается для России единственной формой правления

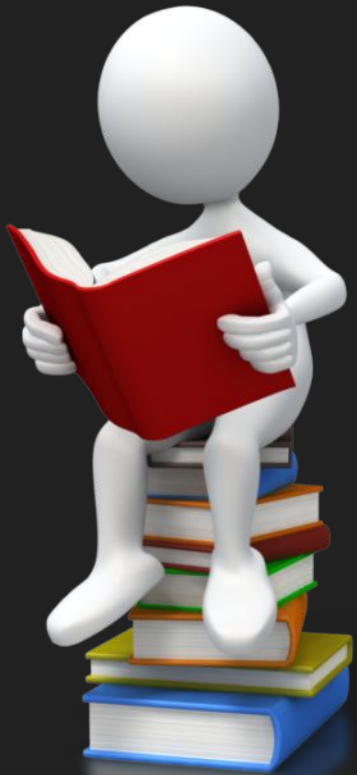


ВЫВОДЫ



- Смута упрочила идею самодержавия. Примиренным общенародным выступлением против иностранных интервентов, которое и спасло Россию от развала. Но «Смута» назвала и цену этого единения: укрепление государства за счет несвободы подданных. Именно это время можно назвать началом закрепощения народа России.

Список литературы



- [Россия на рубеже XVI - XVII вв. Смутное время — Студопедия \(studopedia.ru\)](http://studopedia.ru)
- [Онлайн-школа Фоксфорд \(foxford.ru\)](http://foxford.ru)
- [Trojden | Россия на рубеже XVI—XVII вв. Смутное время - История России: С древнейших времен до наших дней](#)
- [Смутное время в России на смене династий Рюриковичей и Романовых \(istoriarusi.ru\)](http://istoriarusi.ru)

Спасибо за внимание!

