

Дисципліна: «СИНТЕЗ МИСТЕЦТВ»

Лекція 4. Роль синтезу мистецтв при вирішенні дизайну сучасного архітектурного простору

Викладач: ПАВЕЛЬЧУК ІВАННА АНДРІЇВНА

Зміст лекційного заняття

- 1. Значення синтезу мистецтв в дизайн-оформленні сучасного архітектурного простору.**
- 2. Естетичні засоби сучасного дизайну середовища та інтер'єру.**
- 3. Комплексне формування інтер'єру громадських будівель.**
- 4. Середовище громадського призначення.**
- 5. Основні групи громадських об'єктів.**
- 6. Проектування внутрішнього простору як інтегрально-конструктивної системи.**
- 7. Засоби розчленування внутрішнього простору.**
- 8. Сприйняття простору під час руху людини.**
- 9. Просторово-архітектурна конструкція як дизайн-організатор художнього простору.**
- 10. Список рекомендованої літератури.**
- 11. Домашнє завдання для самостійної роботи.**
- 12. Конспект лекцій.**

Дисципліна: «СИНТЕЗ МИСТЕЦТВ»

Лекція 4. Роль синтезу мистецтв при вирішенні дизайну сучасного архітектурного простору

Викладач: ПАВЕЛЬЧУК ІВАННА АНДРІЇВНА

1. Значення синтезу мистецтв в дизайн-оформленні сучасного архітектурного простору

Сучасний етап розвитку України може увійти в історію як період відродження національної культури. Молода держава, незважаючи на невеликий досвід самостійності, славиться давньою культурою, багатими мистецькими традиціями. Важливою і невід'ємною часткою цієї культури є монументально - декоративне мистецтво, у складі якого розвиваються такі види, як монументальне та декоративно-прикладне мистецтво. У розвитку культури України велику роль відіграє творчість сучасних митців монументально-декоративного мистецтва, витоки якого заглиблені у творчу колективну та індивідуальну діяльність багатьох майстрів стародавності. На запропонованих ілюстраціях можна побачити: Настінний розпис «Тут живе кохання», м. Київ вул. Богданівська, 3 (іл.1); Настінний розпис «Стриж», Алекс Максимов. Київ, вул. Академіка Булаховського, 40 (іл.2);

(іл. 1)



(іл. 2)



Дисципліна: «СИНТЕЗ МИСТЕЦТВ»

Лекція 4. Роль синтезу мистецтв при вирішенні дизайну сучасного архітектурного простору

Викладач: ПАВЕЛЬЧУК ІВАННА АНДРІЇВНА

Настінний розпис на Чорнобильській АЕС (іл. 3); Розпис силосних корпусів, Гвідо ван Хелтен (іл. 4), Настінний розпис, м. Київ, вул. Златауствівська (іл.5), "Жінка у вишиванці", Гвідо ван Хелтен, м. Київ, бул. Лесі Українки, 36-А (іл.6).

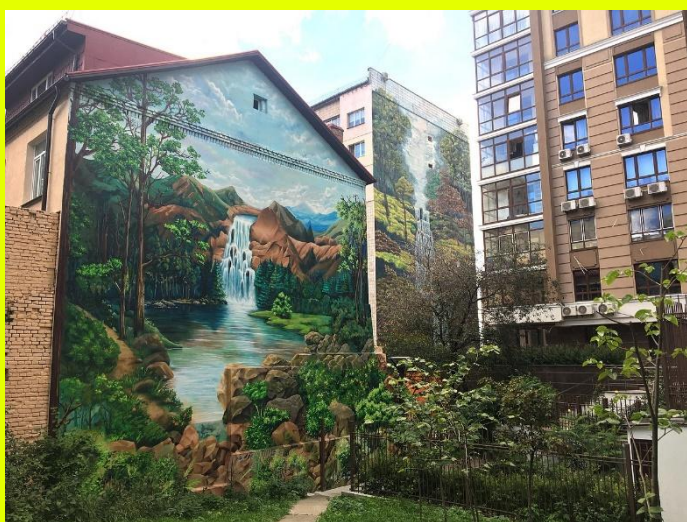
(іл.3)



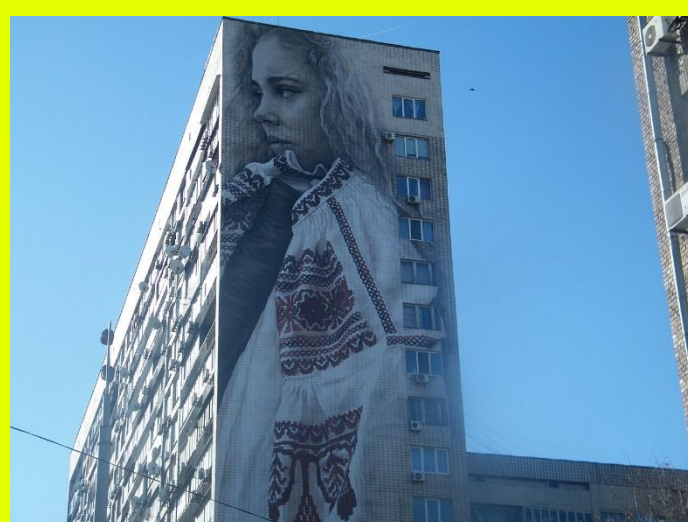
(іл.4)



(іл.5)



(іл.6)



Дисципліна: «СИНТЕЗ МИСТЕЦТВ»

Лекція 4. Роль синтезу мистецтв при вирішенні дизайну сучасного архітектурного простору

Викладач: ПАВЕЛЬЧУК ІВАННА АНДРІЇВНА

Естетичне оздоблення сучасного архітектурного середовища інтер'єру (іл. 7) та екстер'єру (іл. 8) актуальними засобами новітнього дизайну сприяє створенню емоційної цілісності, вираженню індивідуалізації, підкресленню професійно-фахової зорієнтованості. Засобами вирішення цих задач виступає гармонізація, взаємна координація ряду характеристик формування дизайну з метою досягнення їхнього узгодження за формою, масштабом, кольором та стильовими характеристиками.

(іл.7)



(іл.8)



Дисципліна: «СИНТЕЗ МИСТЕЦТВ»

Лекція 4. Роль синтезу мистецтв при вирішенні дизайну сучасного архітектурного простору

Викладач: ПАВЕЛЬЧУК ІВАННА АНДРІЇВНА

Естетично повноцінний дизайн сучасного архітектурного середовища сприймається як комфортний, емоційно виразний та оригінальний (іл. 9). Дизайнерськими складовими естетичного вирішення сучасного інтер'єра є: просторова композиція; колірна гама: тепла, прохолодна, контрастна, збалансована, етнічно-підкреслена чи нейтрально-класична; система освітлення (природне та штучне); органічна узгодженість форм та елементів інтелектуально-архітектурного обладнання; особлива роль відводиться виробам декоративного мистецтва.

Просторова композиція сучасного дизайн-середовища здебільшого є наслідком втілення практично-утилітарних, функціональних завдань формування архітектурного простору. Водночас, сьогоденна ситуація в галузі створення актуального дизайн-середовища підкреслює зростаюче значення загальної просторової композиції, як концептуально-визначальної складової сучасного інтер'єру (іл.10), екстер'єру (іл. 11). Зростають можливості постійного або епізодичного об'єднання різних приміщень; змінювання у широких межах площ та пропозицій просторів різного функціонального призначення.

(іл.10)



(іл.11)



Дисципліна: «СИНТЕЗ МИСТЕЦТВ»

Лекція 4. Роль синтезу мистецтв при вирішенні дизайну сучасного архітектурного простору

Викладач: ПАВЕЛЬЧУК ІВАННА АНДРІЇВНА

2. Естетичні засоби сучасного дизайну середовища та інтер'єру

Естетичними засобами просторової композиції є співставлення, підлеглість, взаємозв'язок просторів різного функціонального призначення. Таким чином, просторова композиція може слугувати естетичним засобом виявлення функціональної структури житлового комплексу. До естетичних завдань композиції належить взаємозв'язок внутрішнього простору із зовнішнім середовищем. Засобами створення просторової композиції є прийоми розміщення обладнання, освітлення, техніки, декоративне оздоблення інтер'єрів предметами сучасного дизайну з економічно-актуальних штучних матеріалів.

Комфортність житлового середовища багато в чому вирішується засобами освітлення: органічно-природного (іл. 10-11) чи штучного електричного (іл. 12,13, 14,15).

(іл. 12, 13, 14, 15)



Дисципліна: «СИНТЕЗ МИСТЕЦТВ»

Лекція 4. Роль синтезу мистецтв при вирішенні дизайну сучасного архітектурного простору

Викладач: ПАВЕЛЬЧУК ІВАННА АНДРІЇВНА

У відповідності до специфіки передбачених робочих процесів та функціонального призначення приміщень, знаходиться ефективний формат освітлення, визначається його фіксоване місце у плані дизайн-проекту.

Важливим елементом естетичного та психологічного впливу в сучасному дизайн-середовищі є колір (іл. 16, 17, 18, 19). Завдання, які вирішуються засобами кольору -- багатопланові та невід'ємні від художнього задуму та композиційного рішення конкретного інтер'єру (екстер'єру) в цілому. Вплив кольору на людину заснований на об'єктивних у психологічних закономірностях. Серед них важливі різні ступені емоційного сприйняття кольору.

(іл. 16, 17, 18, 19)



Дисципліна: «СИНТЕЗ МИСТЕЦТВ»

Лекція 4. Роль синтезу мистецтв при вирішенні дизайну сучасного архітектурного простору

Викладач: ПАВЕЛЬЧУК ІВАННА АНДРІЇВНА

Таким чином, одним із завдань колористичного рішення сучасного архітектурного дизайн-простору є цілеспрямоване створення емоційного та психологічного клімату приміщення відповідно до його функціонального призначення (іл. 20). Колористичне вирішення виступає засобом взаємодії із зовнішнім середовищем за допомогою корегування впливу сонячного світла. В реальних умовах присутній не стільки вплив якого-небудь одного кольору скільки вплив поєднання кольорів -- хроматичної композиції. Підпорядкування барв різноманітних частин інтер'єру (екстер'єру) з метою створення цілісної тематично-емоційної гармонії -- головна художня мета дизайнера-практика, що має бути узгоджена з факторами комфорту.

Можливі два головних види кольорової гармонії - нюансна, побудована на співвідношенні відтінків одного кольору або кольорів (іл.16), близько розташованих один до одного у спектрі та контрастна -- побудована на взаємо підкресленні протилежних кольорів: світлих-темних (іл.17), теплих-холодних (іл. 19), яскраво-насичених-помірних (іл. 20), розташованих на протилежних частинах спектра. Колористичне вирішення -- важливий засіб досягнення композиційної єдності сучасного дизайн-образу, зокрема інтер'єру. Цьому сприяє значення домінуючого кольору, як правило, найбільш значущого за об'ємом у кольоровій композиції -- підлога, стіни, драпірування. Інший бік кольорового вирішення -- функціонально виправданий розподіл простору, частіше, відповідно до функціонального зонування приміщення. Кольорове вирішення має властивість вносити деякі корективи у сприйняття просторів та об'ємів. Одним із завдань кольорового вирішення, у зв'язку з цим, є корегування сприйняття предметно-просторової композиції з метою виправлення її недоліків.

(іл.20)



(іл.16)



(іл.17)



(іл.19)



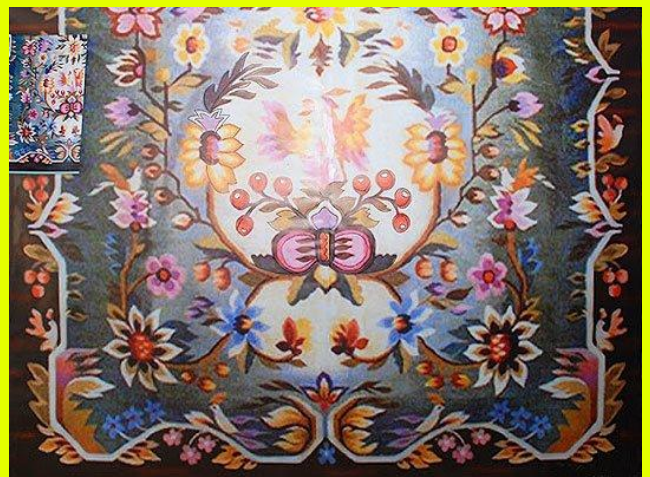
Дисципліна: «СИНТЕЗ МИСТЕЦТВ»

Лекція 4. Роль синтезу мистецтв при вирішенні дизайну сучасного архітектурного простору

Викладач: ПАВЕЛЬЧУК ІВАННА АНДРІЇВНА

До естетичних завдань організації належить використання у композиції житлового інтер'єру виробів образотворчого, монументального, декоративного мистецтва та виробів народних майстрів (іл. 21, 22, 23). До першої групи належать твори живопису, графіки, скульптури. До другої – настінний розпис, мозаїка, вітражі. До третьої – вироби з кераміки, текстилю, скла, виконані – професійними митцями, до четвертої категорії – роботи з тих самих технік та матеріалів, але виконані народними майстрами на основі традицій народних промислів України (іл. 24).

(іл. 21, 22, 23, 24)



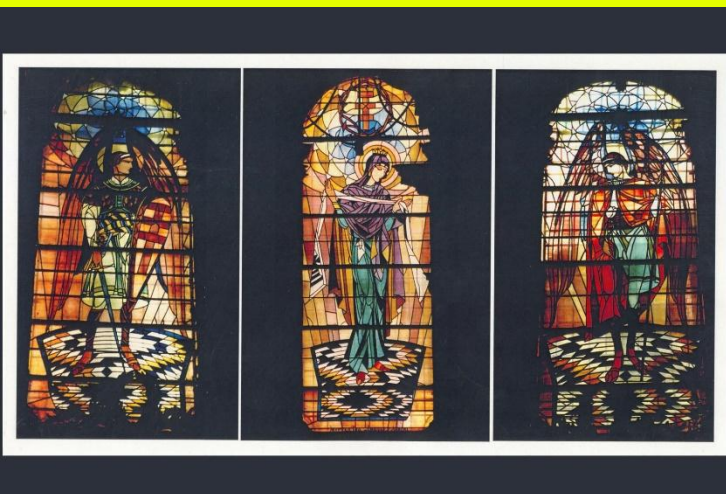
Дисципліна: «СИНТЕЗ МИСТЕЦТВ»

Лекція 4. Роль синтезу мистецтв при вирішенні дизайну сучасного архітектурного простору

Викладач: ПАВЕЛЬЧУК ІВАННА АНДРІЇВНА

Використання цих елементів, практично, в усіх житлових інтер'єрах говорить про нерозривний зв'язок вирішення функціональних та естетичних задач. На відміну від процесів демонстрації творів мистецтв у музеях та на виставках, естетичний ефект їхнього використання у просторі інтер'єрів житлових будинків означений спільною композицією інтер'єру. В інтер'єрах житлових споруд, де частіше відсутні спеціальні простори для демонстрації творів мистецтв, вони грають роль елементу спільної композиції, погоджуючись з нею за масштабом, формою та колоритом.

Значну роль при формуванні дизайн-образу сучасного інтер'єру грають предмети декоративного та декоративно-прикладного мистецтва – кераміка (іл. 21), текстиль (батик, гобелен, іл. 22-23), скло, емалі, художньо дороблений метал, вироби з дерева, вітраж. Зокрема на ілюстраціях 25, 26, 27, 28 представлено вітражі з львівської церкви Успення Пресвятої Богородиці та церкві Успення села Мражниця, що біля Борислава, створені на початку 1920-х років одним із фундаторів національного українського модерну -- Петром Холодним, який разом із Ю.Магалецьким, П.Ковжуном, В. Дядиною, С.Литвиненком прибув до Галичини, де виконав низку монументальних творів, які одразу стали знаковими символами новітньої української культури. (іл. 25, 26)



Дисципліна: «СИНТЕЗ МИСТЕЦТВ»

Лекція 4. Роль синтезу мистецтв при вирішенні дизайну сучасного архітектурного простору

Викладач: ПАВЕЛЬЧУК ІВАННА АНДРІЇВНА

(іл. 27, 28)



П.І.Холодний

Дисципліна: «СИНТЕЗ МИСТЕЦТВ»

Лекція 4. Роль синтезу мистецтв при вирішенні дизайну сучасного архітектурного простору

Викладач: ПАВЕЛЬЧУК ІВАННА АНДРІЇВНА

Традиційно походження творів декоративно-прикладного мистецтва пов'язане з утилітарною функцією (посуд, драпірування, лампи, інструменти, зброя), що наближує їх за естетичними якостями -- формою, масштабом, фактурою -- до людини, побуту, українського житла та природи. Останнім часом твори декоративно-ужиткового мистецтва відіграють роль активного художнього акценту, що підкреслює національний потенціал в загальній структурі архітектурного дизайн-образу.

Засобом, що доповнює естетичну організацію житлового інтер'єру є декоративне озеленення з урахуванням активної ролі керамічних виробів (іл. 29, 30, 31, 32). Цей елемент може грати суттєву роль при організації зимових садів, басейнів, бібліотек, несучи в житло форми та кольори живої природи, що має велике значення для естетичного сприйняття людини.

(іл. 29, 30, 31, 32)



Дисципліна: «СИНТЕЗ МИСТЕЦТВ»

Лекція 4. Роль синтезу мистецтв при вирішенні дизайну сучасного архітектурного простору

Викладач: ПАВЕЛЬЧУК ІВАННА АНДРІЇВНА

Аналіз існуючої практики архітектурного будівництва в Україні сьогодні дозволяє відзначити наступне: формуються три основні групи: соціальне, доступне та комерційне житло. Для першої групи використання виробів мистецтва має епізодичний характер, але за наявності доброго смаку дизайнера, архітектора, або художника можливі оригінальні вирішення інтер'єрів.

До другої групи – доступне житло належать житлові будови, виконані за індивідуальними проектами. В даному випадку значно збільшені площі основних груп приміщень, додаткові – кабінет (іл. 33-34) бібліотека (іл. 35), зимовий сад (іл. 36-37).

(іл. 33-34)



бібліотека (іл. 35)



зимовий сад (іл. 37)



Дисципліна: «СИНТЕЗ МИСТЕЦТВ»

Лекція 4. Роль синтезу мистецтв при вирішенні дизайну сучасного архітектурного простору

Викладач: ПАВЕЛЬЧУК ІВАННА АНДРІЇВНА

Як правило, це будинки створюються в структурі міської забудови, в будівлях підвищеної поверховості. В цьому випадку значно зростає роль використання виробів образотворчого, декоративного мистецтва, включаючи елементи художньої кераміки з озелененням (іл. 38-39).

Третя група - це комерційне житло. Квартири в декількох рівнях, із терасами та красивим панорамним видом, камінним залом, басейном, тренажерним залом та сауною. Це може бути особняк чи котедж в міській забудові - з невеликою ділянкою землі, яка теж включається в галузь застосування виробів мистецтва; а також заміська вілла на великій земельній ділянці, де з'являються спортивні споруди, фонтани, майданчики (іл. 40, 41, 42). Це дозволяє дизайнеру виявити органічний зв'язок інтер'єрів будівлі та елементів природи. В цьому випадку можлива максимальна участь засобів монументально-декоративного мистецтва. Це скульптура, мозаїка, вітражі, декоративний метал, дерево, ткацтво та кераміка, які сприяють створенню індивідуального вигляду споруди.

(іл. 38-39)



Дисципліна: «СИНТЕЗ МИСТЕЦТВ»

Лекція 4. Роль синтезу мистецтв при вирішенні дизайну сучасного архітектурного простору

Викладач: ПАВЕЛЬЧУК ІВАННА АНДРІЇВНА

(іл. 40, 41, 42)



Дисципліна: «СИНТЕЗ МИСТЕЦТВ»

Лекція 4. Роль синтезу мистецтв при вирішенні дизайну сучасного архітектурного простору

Викладач: ПАВЕЛЬЧУК ІВАННА АНДРІЇВНА

Значні можливості для дизайн оформлення інтер'єрів з активним використанням виробів мистецтва існують у наш час при реконструкціях житлового фонду. При цьому суттєво збільшуються площі приміщень за рахунок перепланування, активного використання горищних просторів, організації мансардних поверхів, створення квартир у декількох рівнях. Це дозволяє отримати житло доступного, а в окремих випадках - рівня комерційного житла.

Таким чином, використання виробів та творів монументально-декоративного мистецтва є ефективним засобом підвищення рівня комфортності інтер'єрів житлових будівель у наш час та дозволяє надати житлу особисті індивідуальні риси.

3. Комплексне формування інтер'єру громадських будівель

Громадські будівлі створюються з метою проведення в них самих різних життєвих процесів — виховання і освіти, соціального обслуговування, культури, спорту, відпочинку і так далі. Всі ці складні функціонально-технологічні, біологічні і соціальні процеси вимагають відповідних умов для їх організації.

В зв'язку з цим і виникає необхідність створення виділеного простору, оптимального штучного клімату, світлового і акустичного комфорту, і, нарешті, створення інтер'єру, що позитивно впливає на емоційну сферу людини. Успішність проведення тих або інших суспільних процесів, а також настроїв людини як головна ланка формування психіки залежать багато в чому від того, як створено це штучне середовище. Складність формування інтер'єру громадських будівель полягає у величезному діапазоні їх функцій. У кожному типі однієї і тієї ж громадської будівлі ми знаходимо істотні відмінності залежно від його місткості, трактування функції, містобудівної ситуації.

Дисципліна: «СИНТЕЗ МИСТЕЦТВ»

Лекція 4. Роль синтезу мистецтв при вирішенні дизайну сучасного архітектурного простору

Викладач: ПАВЕЛЬЧУК ІВАННА АНДРІЇВНА

Створити інтер'єр — означає послідовно відповісти комплексу вимог, одночасно вирішивши безліч найпомітніших протиріч. Рішення задачі можливе лише на рівні сучасних досягнень науки, техніки і мистецтва. Архітектура громадських будівель, так само як і найважливіша складова її — внутрішній простір, виникає як складна система взаємозв'язків, що відображають все різноманіття суспільних і особистих потреб людини, ідеології і естетичних поглядів суспільства, містобудівних і природних умов і матеріально-технічних можливостей.

У складному процесі сприйняття і оцінки людиною довколишнього простору перше місце треба віддати просторовій характеристиці серед інших, таких як матеріал і форма площин, що обгороджують, колірна гамма, освітлення, обладнання, вироби і твори мистецтв. Внутрішній простір, ізольований від зовнішнього, — це головне, ради чого створюється будівля, і тому саме простір — його розміри і принцип побудови — є найбільш важливою і відповідальною ланкою при формуванні інтер'єру громадських будівель, що в свою чергу, визначає місце і роль творів мистецтва.

4. Середовище громадського призначення

Для того щоб розглянути питання синтезу мистецтв в структурі інтер'єру громадських будівель необхідно проаналізувати побудову середовища громадського призначення. Громадські будинки і споруди в Україні проектуються згідно Державним будівельним нормам України (ДБН В.2.2-9-99) та належать до об'єктів соціального обслуговування широкого спектру, куди входять, по загальноприйнятій класифікації, наступні установи і організації:

I — будинки дитячих дошкільних закладів;

II — будинки навчальних закладів;

III — будинки та споруди для охорони здоров'я і відпочинку;

IV — будинки та споруди фізкультурно-оздоровчі та спортивні;

V — будинки культурно-видовищних, закладів дозвілля та культових закладів;

Дисципліна: «СИНТЕЗ МИСТЕЦТВ»

Лекція 4. Роль синтезу мистецтв при вирішенні дизайну сучасного архітектурного простору

Викладач: ПАВЕЛЬЧУК ІВАННА АНДРІЇВНА

VI — будинки для підприємств торгівлі та громадського харчування;

VII — будинки підприємств побутового обслуговування;

VIII — будинки закладів соціального захисту населення;

IX — будинки для науково-дослідних установ, проектних і громадських організацій та управління;

X — будинки для транспорту, призначені для безпосереднього обслуговування населення;

XI — Будинки для комунального господарства (окрім виробничих, складських, та транспортних будинків та споруд);

XII — багатофункціональні будинки та комплекси, що включають приміщення різного призначення.

Існує відмінність понять «будівля» і «споруда». Будівля є просторово закрите і конструктивно організоване штучне місце існування, призначене для реалізації побутових, соціальних і виробничих функцій. У будівлі встановлюється мікроклімат, що відповідає його призначенню.

Споруди відрізняються від будівель відкритою або частково відкритою формою просторової організації, клімат усередині споруди не регулюється.

Закритий театр — це будівля, літній театр із навісом в парку або давньогрецький театр на схилі пагорба — споруди. Дані визначення необхідні для можливості об'єднання об'єктів громадського призначення в групи, в яких головною класифікаційною ознакою виступає форма їх просторової організації, що є суттєвим при формуванні об'ємно-просторової структури інтер'єрів.

5. Основні групи громадських об'єктів

1. Рекреаційні об'єкти, в які входять спортивні будинки і споруди, установи культури (бібліотеки, музеї, цирку, театри — видовищні об'єкти), споруди транспорту, частково підприємства сфери побутового обслуговування (супермаркети).

2. Система побутового обслуговування населення (ательє, пральні, аптеки, будинки побуту і тому подібне), в яку входять також торгівля і громадське харчування.

3. Об'єкти освіти, охорони здоров'я, що включає дошкільні і шкільні установи, вузи, лікувальні і реабілітаційні установи (санаторії).

4. Установи наукової діяльності і управління.

За функціональною ознакою ряд об'єктів громадського призначення спеціалізований і їх просторова структура залишається постійною (дитячий сад, школа, бібліотека). Універсальні громадські будівлі і споруди, переважно рекреаційного призначення з пульсуючим графіком експлуатації, повинні передбачати можливість багатофункціонального використання без суттєвої зміни структури.

Дисципліна: «СИНТЕЗ МИСТЕЦТВ»

Лекція 4. Роль синтезу мистецтв при вирішенні дизайну сучасного архітектурного простору

Викладач: ПАВЕЛЬЧУК ІВАННА АНДРІЇВНА

Зміст лекційного заняття

- 1. Значення синтезу мистецтв в дизайн-оформленні сучасного архітектурного простору.**
- 2. Естетичні засоби сучасного дизайну середовища та інтер'єру.**
- 3. Комплексне формування інтер'єру громадських будівель.**
- 4. Середовище громадського призначення.**
- 5. Основні групи громадських об'єктів.**
- 6. Проектування внутрішнього простору як інтегрально-конструктивної системи.**
- 7. Засоби розчленування внутрішнього простору.**
- 8. Сприйняття простору під час руху людини.**
- 9. Просторово-архітектурна конструкція як дизайн-організатор художнього простору.**
- 10. Список рекомендованої літератури.**
- 11. Домашнє завдання для самостійної роботи.**
- 12. Конспект лекцій.**

Дисципліна: «СИНТЕЗ МИСТЕЦТВ»

Лекція 4. Роль синтезу мистецтв при вирішенні дизайну сучасного архітектурного простору

Викладач: ПАВЕЛЬЧУК ІВАННА АНДРІЇВНА

Зміст лекційного заняття

- 1. Значення синтезу мистецтв в дизайн-оформленні сучасного архітектурного простору.**
- 2. Естетичні засоби сучасного дизайну середовища та інтер'єру.**
- 3. Комплексне формування інтер'єру громадських будівель.**
- 4. Середовище громадського призначення.**
- 5. Основні групи громадських об'єктів.**
- 6. Проектування внутрішнього простору як інтегрально-конструктивної системи.**
- 7. Засоби розчленування внутрішнього простору.**
- 8. Сприйняття простору під час руху людини.**
- 9. Просторово-архітектурна конструкція як дизайн-організатор художнього простору.**
- 10. Список рекомендованої літератури.**
- 11. Домашнє завдання для самостійної роботи.**
- 12. Конспект лекцій.**

Дисципліна: «СИНТЕЗ МИСТЕЦТВ»

Лекція 4. Роль синтезу мистецтв при вирішенні дизайну сучасного архітектурного простору

Викладач: ПАВЕЛЬЧУК ІВАННА АНДРІЇВНА

Зміст лекційного заняття

- 1. Значення синтезу мистецтв в дизайн-оформленні сучасного архітектурного простору.**
- 2. Естетичні засоби сучасного дизайну середовища та інтер'єру.**
- 3. Комплексне формування інтер'єру громадських будівель.**
- 4. Середовище громадського призначення.**
- 5. Основні групи громадських об'єктів.**
- 6. Проектування внутрішнього простору як інтегрально-конструктивної системи.**
- 7. Засоби розчленування внутрішнього простору.**
- 8. Сприйняття простору під час руху людини.**
- 9. Просторово-архітектурна конструкція як дизайн-організатор художнього простору.**
- 10. Список рекомендованої літератури.**
- 11. Домашнє завдання для самостійної роботи.**
- 12. Конспект лекцій.**

Дисципліна: «СИНТЕЗ МИСТЕЦТВ»

Лекція 4. Роль синтезу мистецтв при вирішенні дизайну сучасного архітектурного простору

Викладач: ПАВЕЛЬЧУК ІВАННА АНДРІЇВНА

Зміст лекційного заняття

- 1. Значення синтезу мистецтв в дизайн-оформленні сучасного архітектурного простору.**
- 2. Естетичні засоби сучасного дизайну середовища та інтер'єру.**
- 3. Комплексне формування інтер'єру громадських будівель.**
- 4. Середовище громадського призначення.**
- 5. Основні групи громадських об'єктів.**
- 6. Проектування внутрішнього простору як інтегрально-конструктивної системи.**
- 7. Засоби розчленування внутрішнього простору.**
- 8. Сприйняття простору під час руху людини.**
- 9. Просторово-архітектурна конструкція як дизайн-організатор художнього простору.**
- 10. Список рекомендованої літератури.**
- 11. Домашнє завдання для самостійної роботи.**
- 12. Конспект лекцій.**

Список рекомендованої літератури

1. Давньоримський живопис. Альбом репродукцій. Упоряд. А.П. Чубова, Л. – М., 1966.
2. Загальна історія мистецтв. Т. 1. М., 1956; Т.V. М., 1964; т. VI. – М., 1965.
3. В. Г. Власов. Стилi в мистецтві. – СПб., 1995.
4. Історія культури Стародавньої Греції та Риму: пров. з пол. – М.: Вища. школа., 1990. – 351 с.
5. Мистецтво країн і народів світу. Коротка художня енциклопедія, Т.1. –М., 1967.
6. Кобиліка М.М., Мистецтво Стародавнього Риму, М. – Л., 1939.
Майстри мистецтв про мистецтво. ТТ. 1–7. – М., 1969.
7. Римское искусство // Энциклопедический словарь Брокгауза и Ефрона: в 86 т. (82 т. и 4 доп.). – СПб., 1890–1907.
8. Соколов Г.І., Мистецтво Стародавнього Риму, – М., 1971.
9. Чубова А.П., Іванова А.П., Античний живопис, – М., 1966.
10. Чубова А.П., Мистецтво Європи 1– 3 століть, – М., 1970.

ДОМАШНЄ ЗАВДАННЯ ДЛЯ САМОСТІЙНОЇ РОБОТИ

Відповісти письмово на три питання (за вибором) + практична вправа

1. Визначити основні періоди у розвитку культури Стародавнього Риму та охарактеризувати основні відмінності.

2. Охарактеризувати сюжетно-тематичний репертуар давньоримської літератури, назвати провідних поетів та їх твори.

3. Назвати основні твори давньоримського поета Вергілія.

4. Які культурні традиції синтезувалися в архітектурній традиції Стародавнього Риму, висвітлити зображальну специфіку кожного з джерел.

5. Пояснити чим відрізнялася архітектурна стратегія Стародавнього Риму від Стародавньої Греції.

6. Назвати типові давньоримські споруди, в яких відзекралився державотворчий дух Риму.

7. Перерахувати архітектурні інновації (тип будівель, нові матеріали, інженерні системи), що увійшли у будівництво завдяки римським винаходам.

8. Пояснити що означає «амфітеатр» та назвати відомі взірці цього типу споруд.

9. Висвітлити призначення тріумфальних арок та назвати найвідоміші взірці цього типу споруд, висвітлити історію їх створення.

10. Дати визначення терміну «базиліка» та назвати найвідоміші давньоримські базиліки.

11. З'ясувати яку функцію виконував ордер у давньогрецькій та давньоримській архітектурі. Назвати основні храми республіканської доби.

12. Проаналізувати архітектурний задум Пантеону.

13. Проаналізувати архітектурний задум Колізею.

14. Проаналізувати архітектурний задум Триумфальної арки Тита, висвітлити передісторію створення та специфіку будівельної конструкції.

ДОМАШНЄ ЗАВДАННЯ ДЛЯ САМОСТІЙНОЇ РОБОТИ

Практична вправа

Створити хроматичні схеми 4-х тенденцій стінопису Стародавнього Риму. Матеріал: папір, гуаш (формат А3).

Дякую за увагу