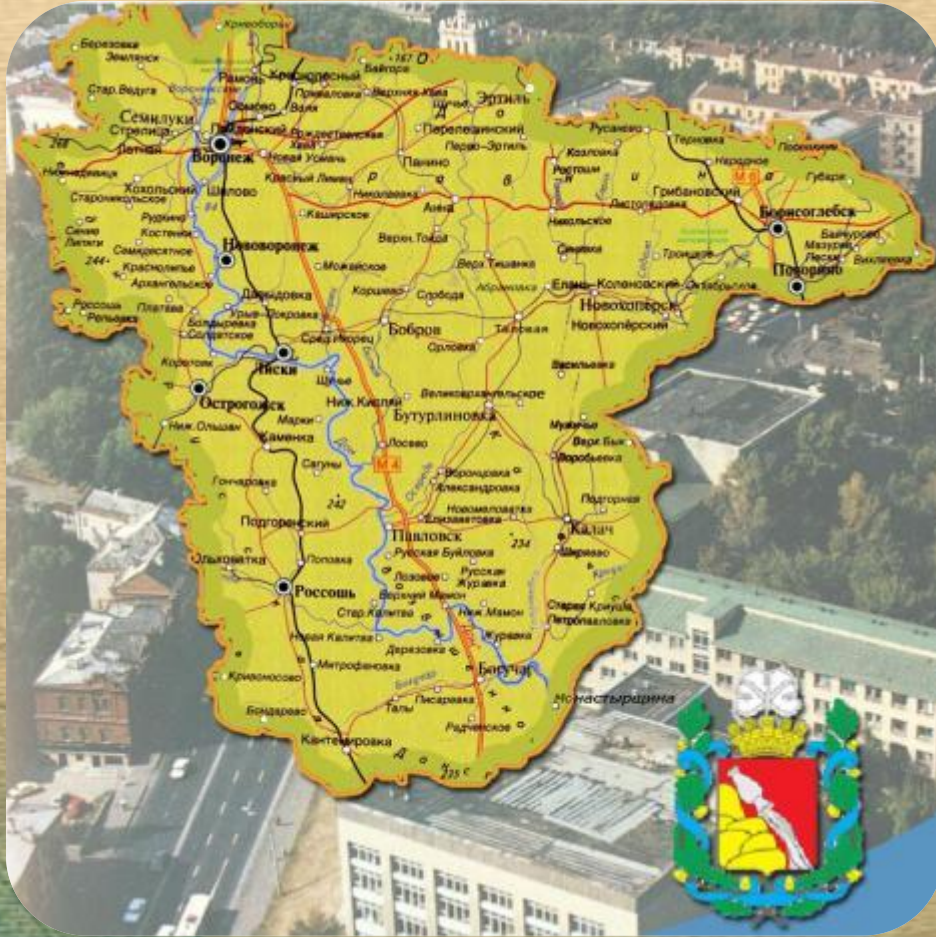


Воронежская область



Воронежская область находится в центральной части Восточно-Европейской равнины, в бассейне среднего течения реки Дон. Территория ее занимает 52,4 тыс. кв. км, население - 2500000 человек, в том числе и городское 1400800 и сельское 1080000 человек. Преобладает русское население 93,5%, а в юго-западной части живут украинцы.

Крупные лесные массивы



Крупные массивы - Шипов лес по реке Осередь, Теллермановский лес по реке Ворона, Усманский бор по реке Усмань, Хреновской бор по реке Битюг и другие -объявлены заповедными.

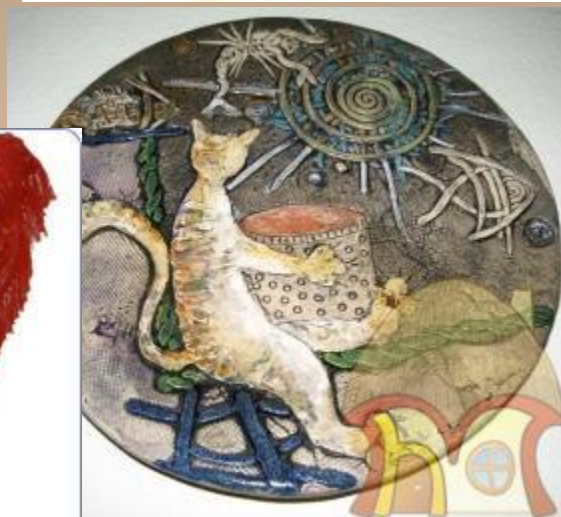
Наша область расположена в лесостепной и степной зонах. Около 10% площади покрывают леса.





По территории области протекает знаменитая река Дон, которая упоминается в летописях. Охраняются также нераспаханные участки степей: Богучарская степь, Каменная степь.

Традиционные промыслы Воронежской области



• Резьба по дереву

• Вязание платков

• Плетение из лозы

• Художественная керамика

Традиционные промыслы Воронежской области



Народный костюм

Узорное ткачество

Кружево



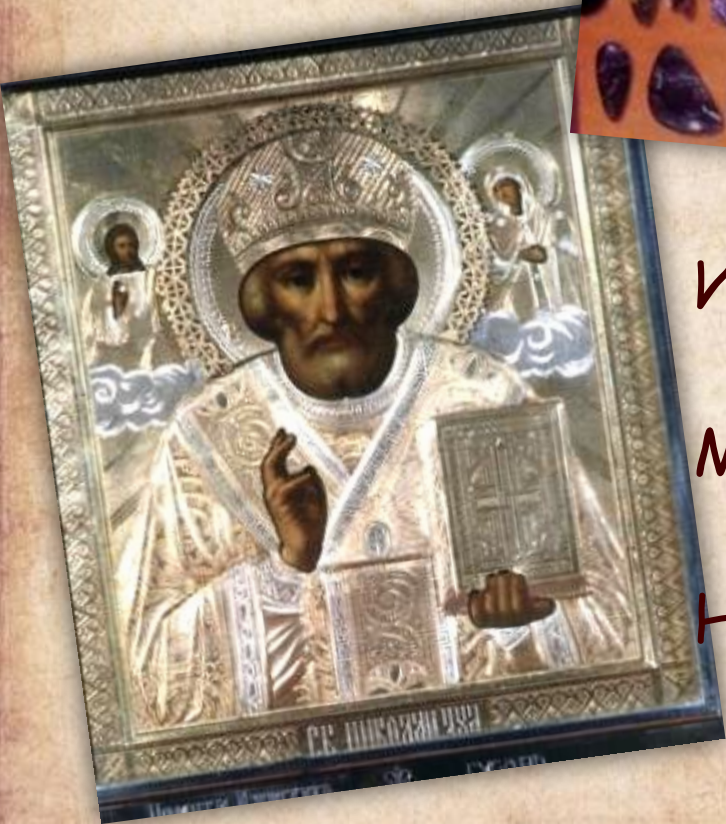
Традиционные промыслы Воронежской области

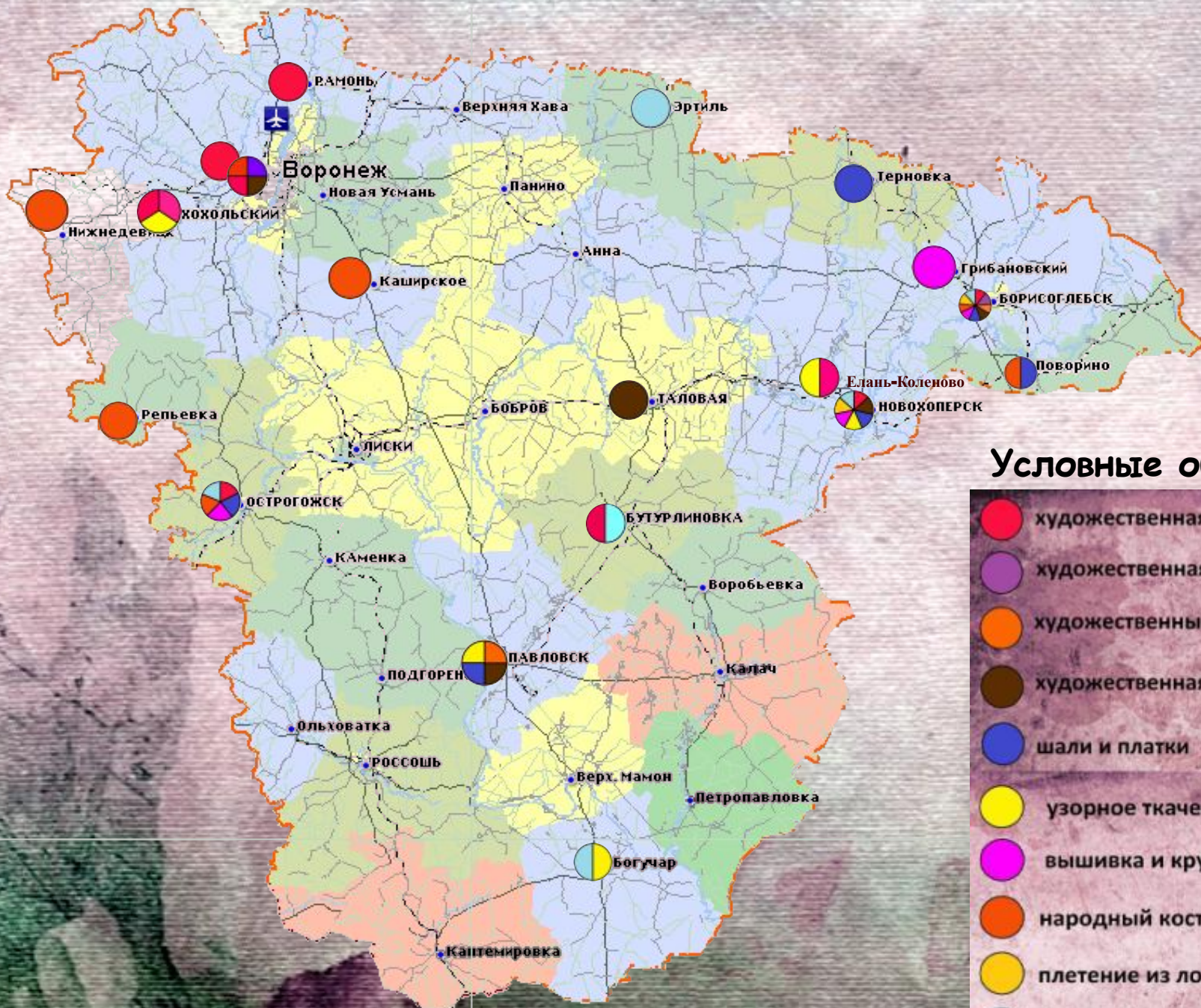


Изделия из камня

Металлообработка

Народные игрушки



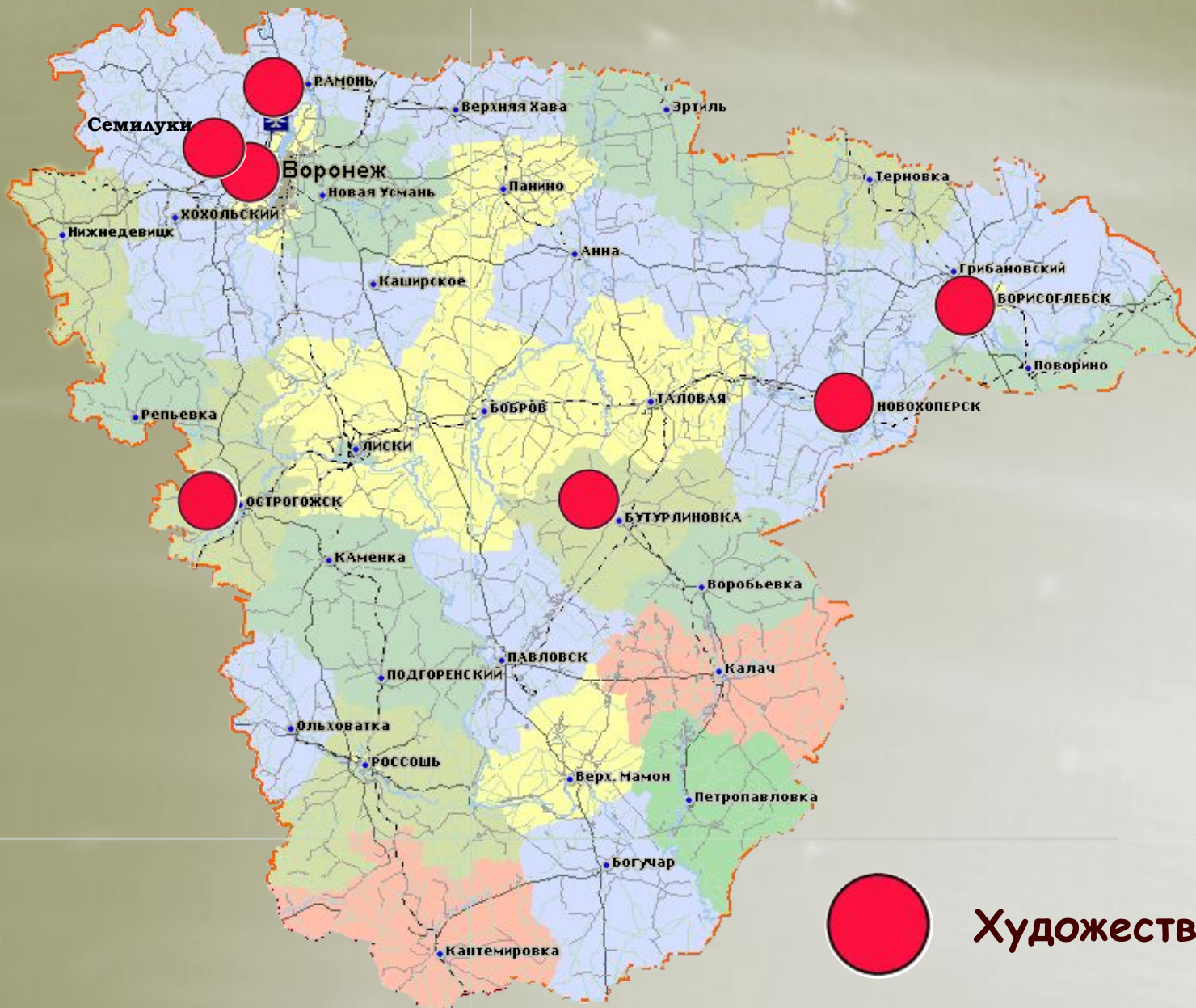


Условные обозначения

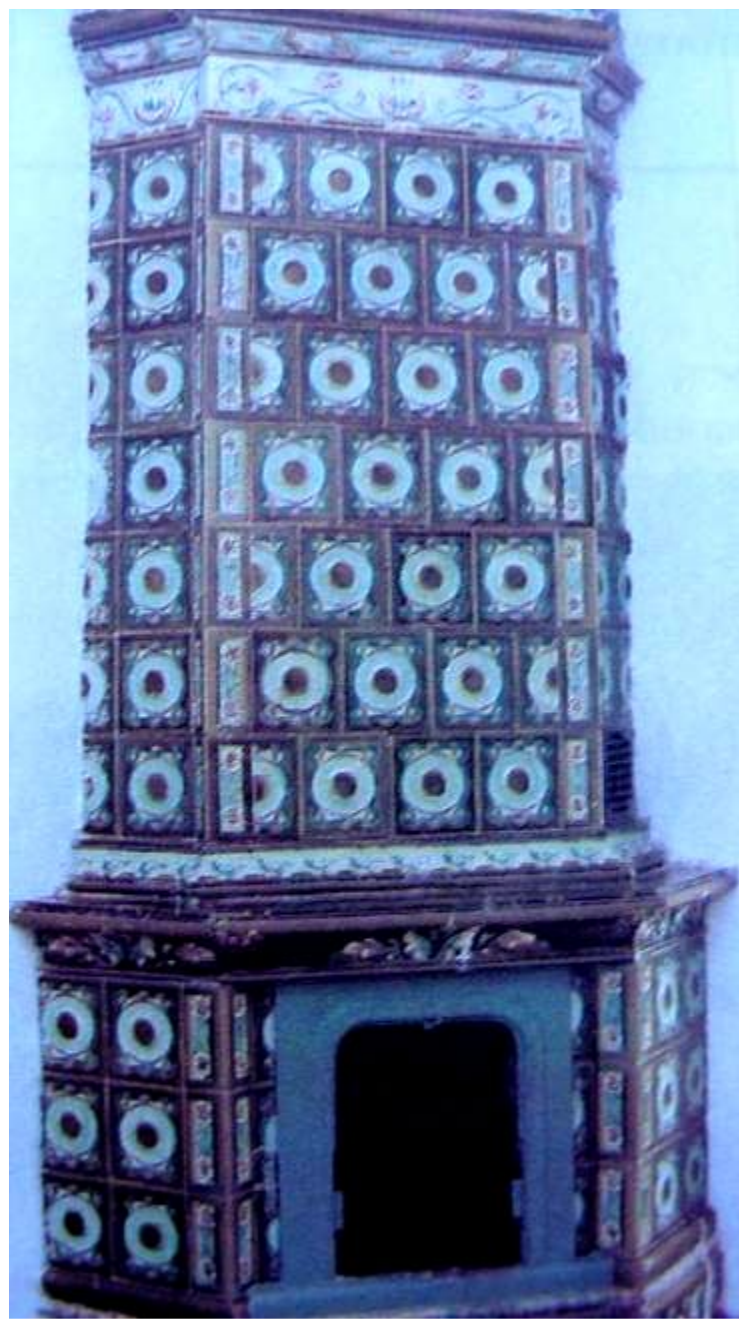
-  художественная керамика
-  художественная металлообработка
-  художественные изделия из камня
-  художественная обработка дерева
-  шали и платки
-  узорное ткачество и ковроделие
-  вышивка и кружево
-  народный костюм
-  плетение из лозы и соломы
-  народные игрушки

Художественная керамика.





Художественная керамика



Сменялись поколения мастеров, но живой многовековой опыт передавался, как непрерывная эстафета, как источник дальнейшего творческого развития этого искусства. В 16 веке в Воронеже существовала целая гончарная слобода. Из глины с давних пор делали не только посуду; широкое применение она нашла в строительстве и украшении жилищ, храмов и других зданий. На Руси славился так называемый поливной изразец – керамическая плитка, покрытая «поливой», секрет которой полностью не раскрыт до сих пор.



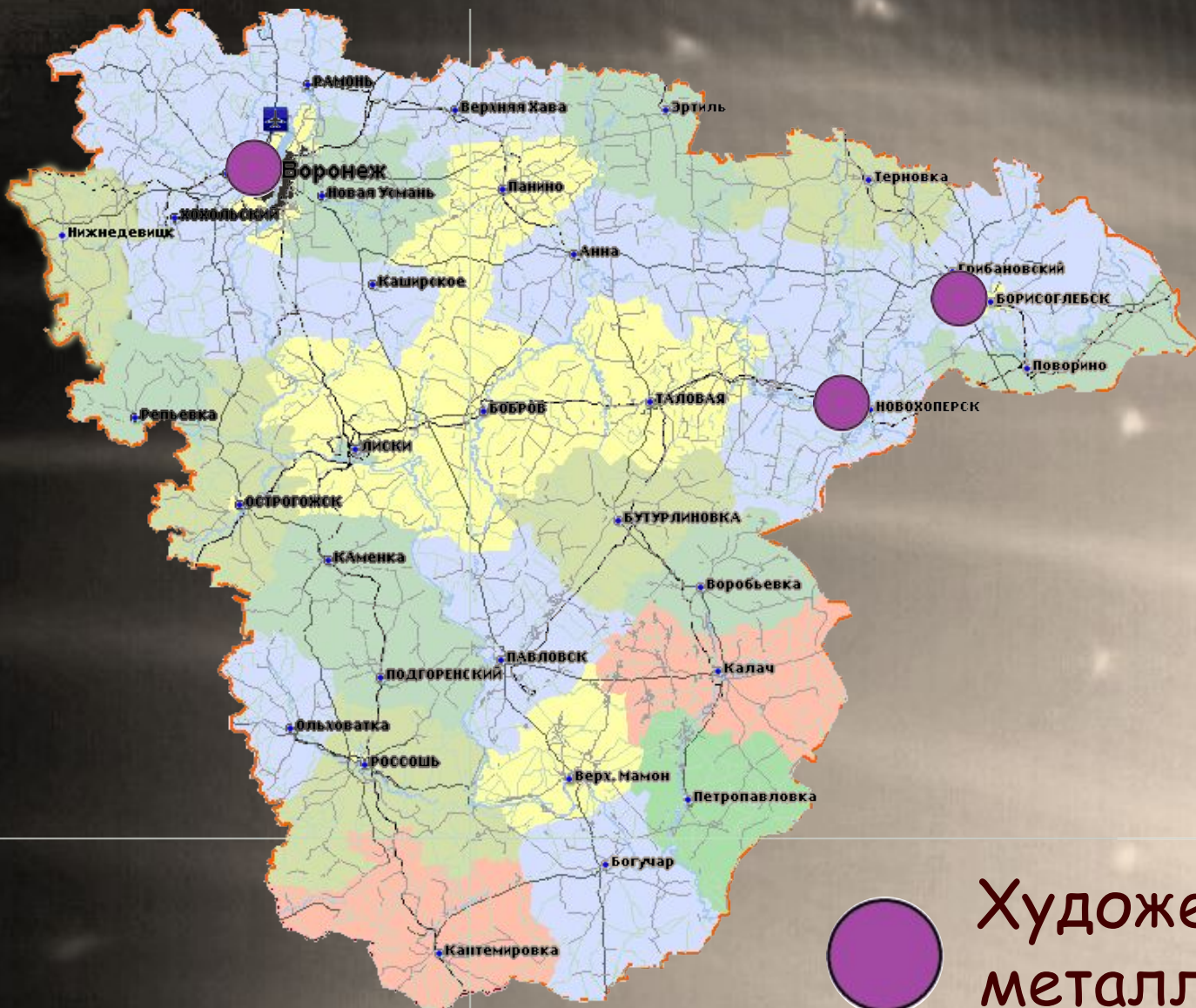
Чаще всего при археологических

ископках люди находят керамические изделия, причём это посуда. Особенности развития этого искусства в Воронежском крае во многом обусловлены историей освоения территории.

В парачуне жил и работал народный мастер Василий Иванович Лямзин (1927-1999). Его работы - незатейливые свистульки в виде собачек, барашков, оленей, коников, кукольной посуды.

Художественная металлообработка.





Художественная
металлообработка



Для Воронежской области своеобразными музеями-заповедниками, сохранившими многие элементы декоративной отделки зданий конца 19 - начала 20 века, являются города Борисоглебск и Новохопёрск.



Кузнечное дело получило широкое распространение на Руси в 17-18 веках. Издавна оно было окружено различными поверьями. Считалось, что кузнецы находились под покровительством бога Сварога и могли врачевать болезни, ворожить и отгонять нечистую силу. Профессия кузнеца казалась таинственной, связанной с магией огня.



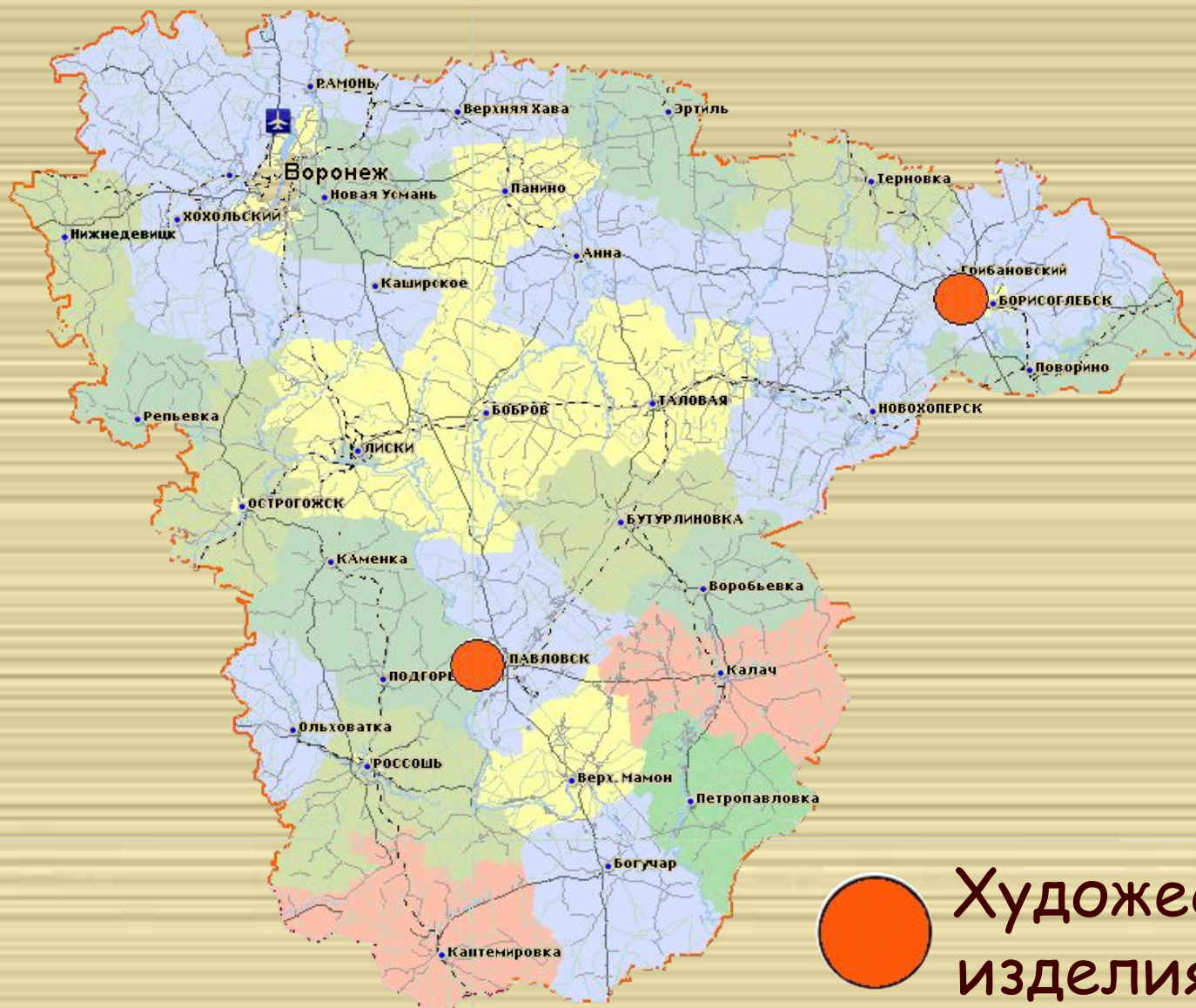


Были свои мастера и по литью колоколов. В конце 19 века в Воронеже колокола отливались на местных литейных заводах. Основал литейное производство молодой воронежский инженер Валерий Анисимов, потомственный хопёрский казак.. За первые 2 года работы завода 200 храмов епархии обрели воронежские колокола

Большой вклад в развитие кузнечного дела внесли мастера производственного обучения Иван Фёдорович Кузовлев и Иван Михайлович Саликов. Умелые руки мастеров способны отлить колокол весом от 7 кг до 32 тонн, с надписями, тонкой художественной отделкой и гарантией - на сто лет.

Художественные изделия из камня

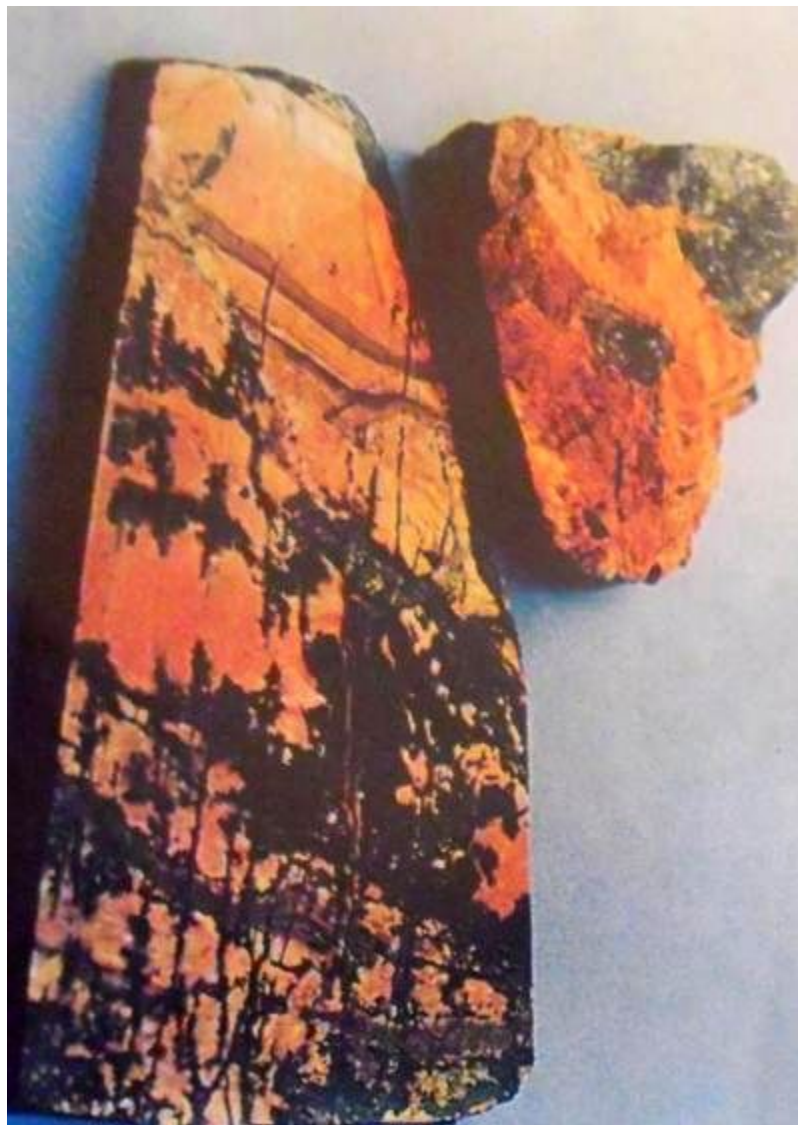




**Художественные
изделия из камня**



Камень широко применялся в Киевской и Владимиро-Суздальской Руси 10-12 веков для возведения и украшения архитектурных сооружений. Резьбой по камню украшены многие старинные архитектурные памятники 17 века в Москве, например, Грановитая палата и Теремной дворец в Кремле.



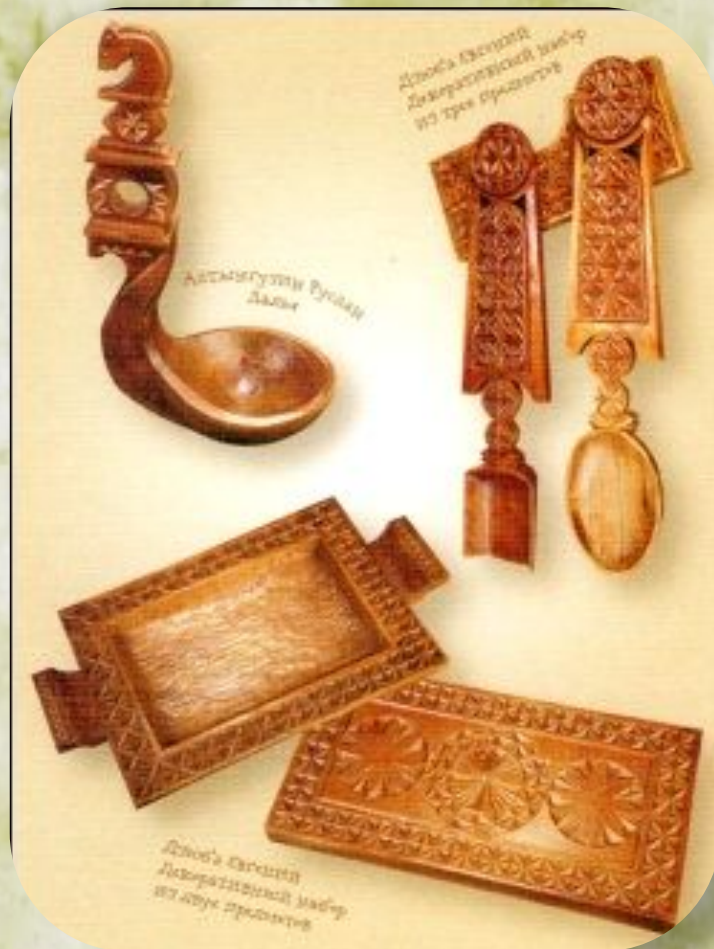
Для художественной обработки применяется камень различных пород: гранит, диорит, туф, песчаник, известняк, алебастр, ангидрит и мрамор.

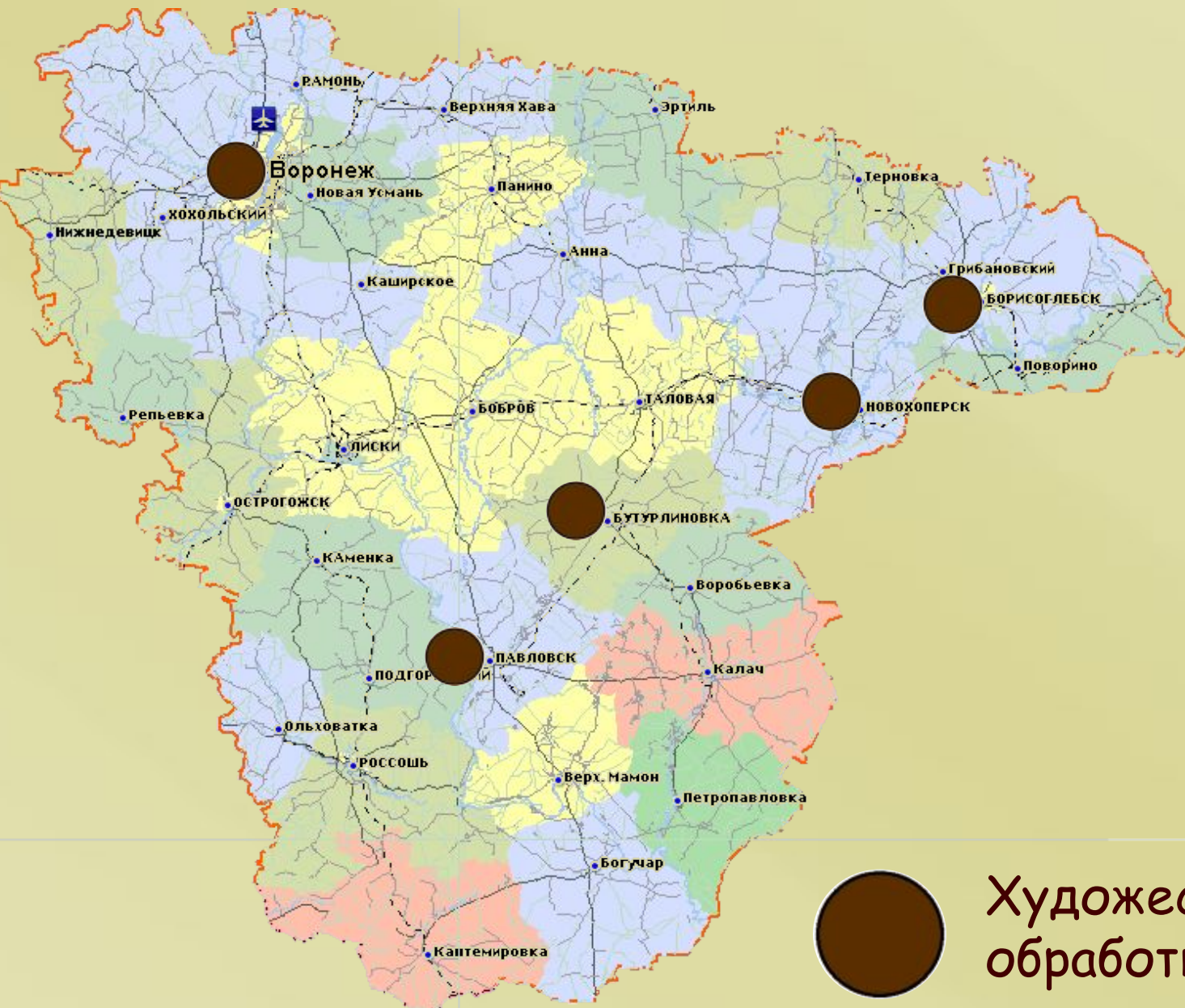
На территории России расположены многочисленные месторождения различных видов камнесамоцветного сырья.

Далеко разнеслась слава о знаменитом Павловском розовом граните, перешагнула она границы Воронежской области и даже страны.

Мастерами, прославившими гранитное дело, являются Тарачков (город Павловск), Фомичев (город Борисоглебск).

Художественная обработка дерева





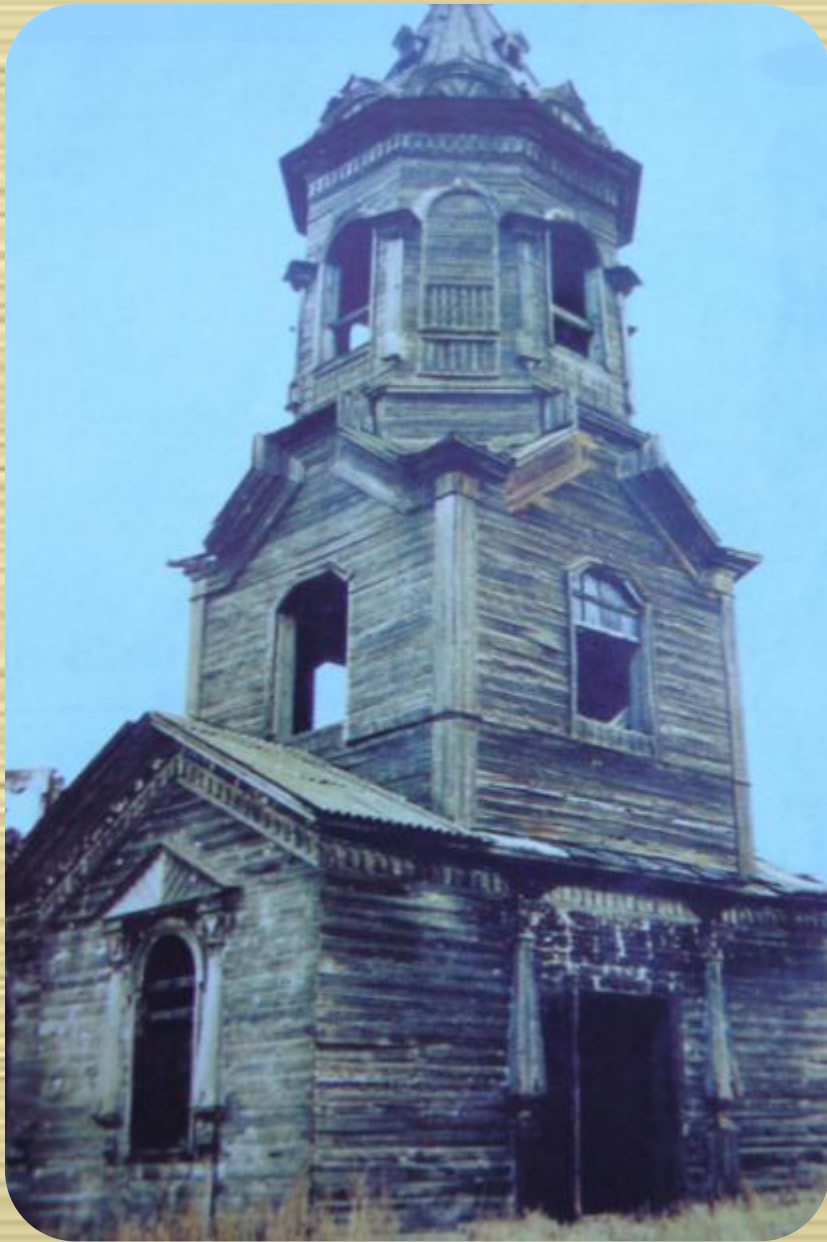
Художественная
обработка дерева



Художественная обработка дерева - наиболее древний вид декоративного искусства. Отечественные археологи обнаружили на Алтае деревянные скульптуры, изображения зверей и птиц, относящихся к 5 веку.

Деревянные птицы стали главным делом жизни Людмилы Пащенко - художника-декоратора, живущего и работающего в Воронеже.

И в наше время резьба по дереву находит своих талантливых последователей: Пасенко В.В. из города Анны, В.В. Коротунов из села Нижний Карачан Грибановского района, С.А. Новосёлков, братья Долгиревы, Павел Репин, Павел Шляпкин, В.Н. Мамонов из Борисоглебска.

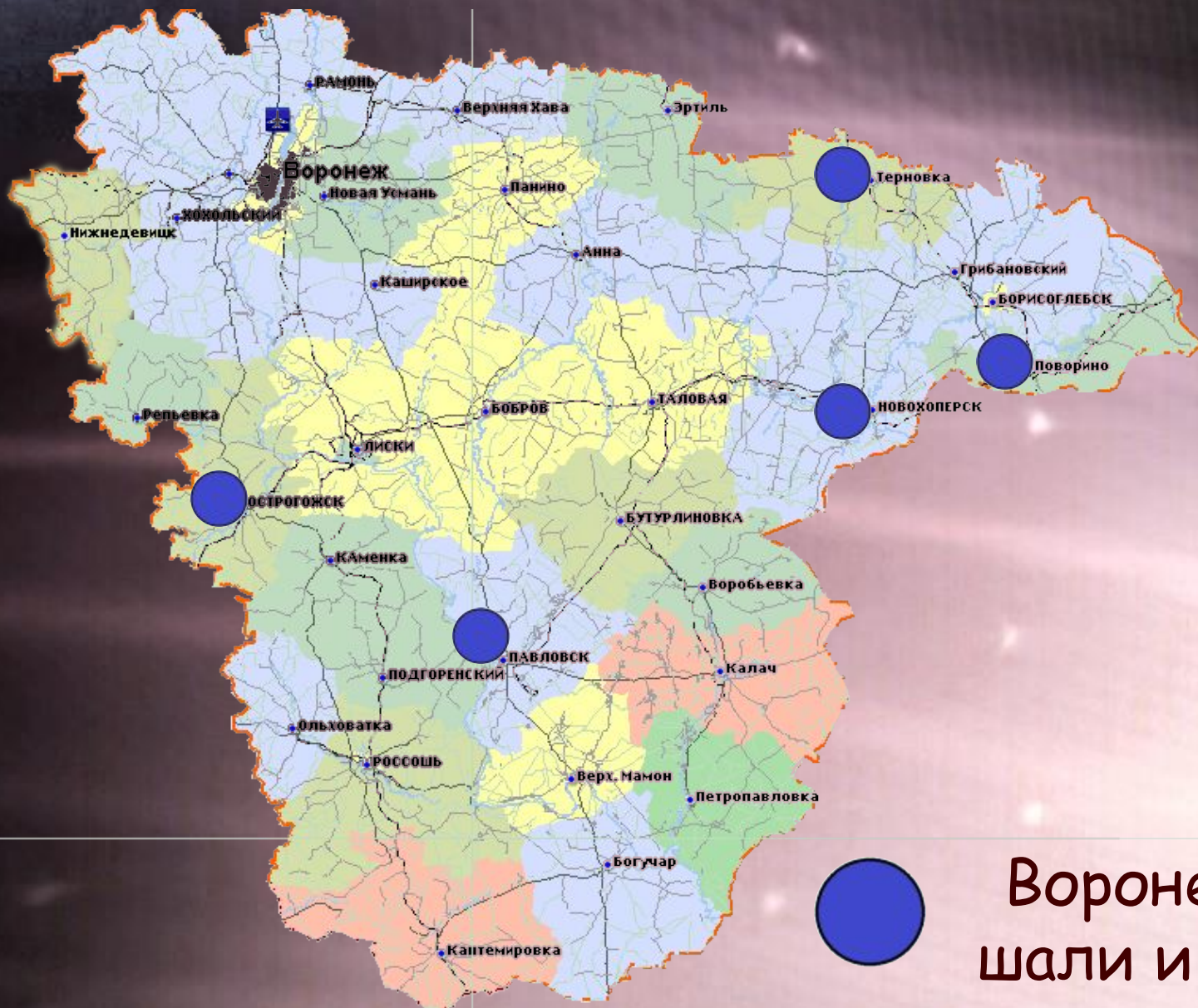


Плотники-древodelы из толстых бревен, иногда достигавших диаметра 50 сантиметров, возводили храмы, терема, строили дома и другие хозяйственные помещения.

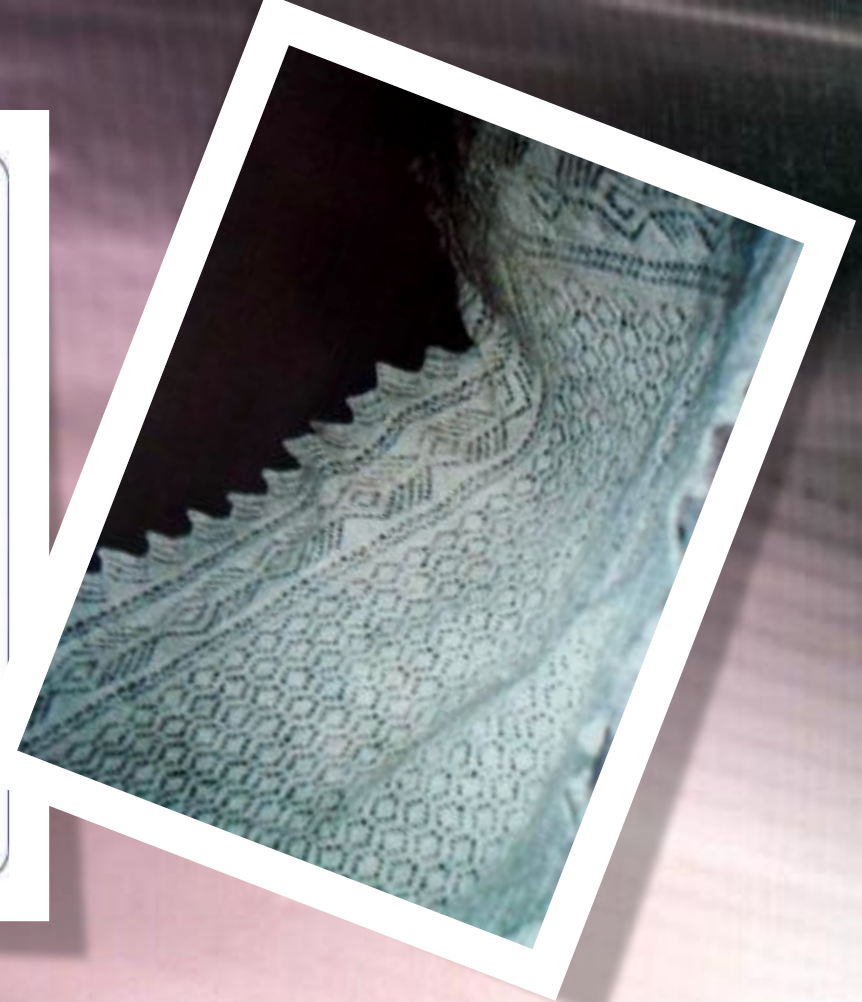
Дворцы, терема и храмы щедро украшали объемной, рельефной и ажурной резьбой. За красоту и богатство резного убора дворец в Коломенском современники называли одним из чудес света. До наших дней сохранилась деревянная церковь Николая Чудотворца, построенная в 1859 году в селе Тюковка Борисоглебского района.

Воронежские шали и платки





Воронежские
шали и платки



На Воронежской земле платок появился примерно в 16-17 веках. Около полутора веков назад шали крепостных ткачих воронежской помещицы Веры Андреевны Елисейевой своими художественными и техническими качествами подняли на высшую ступень авторитет русского народного искусства и в самой России, и за рубежом.



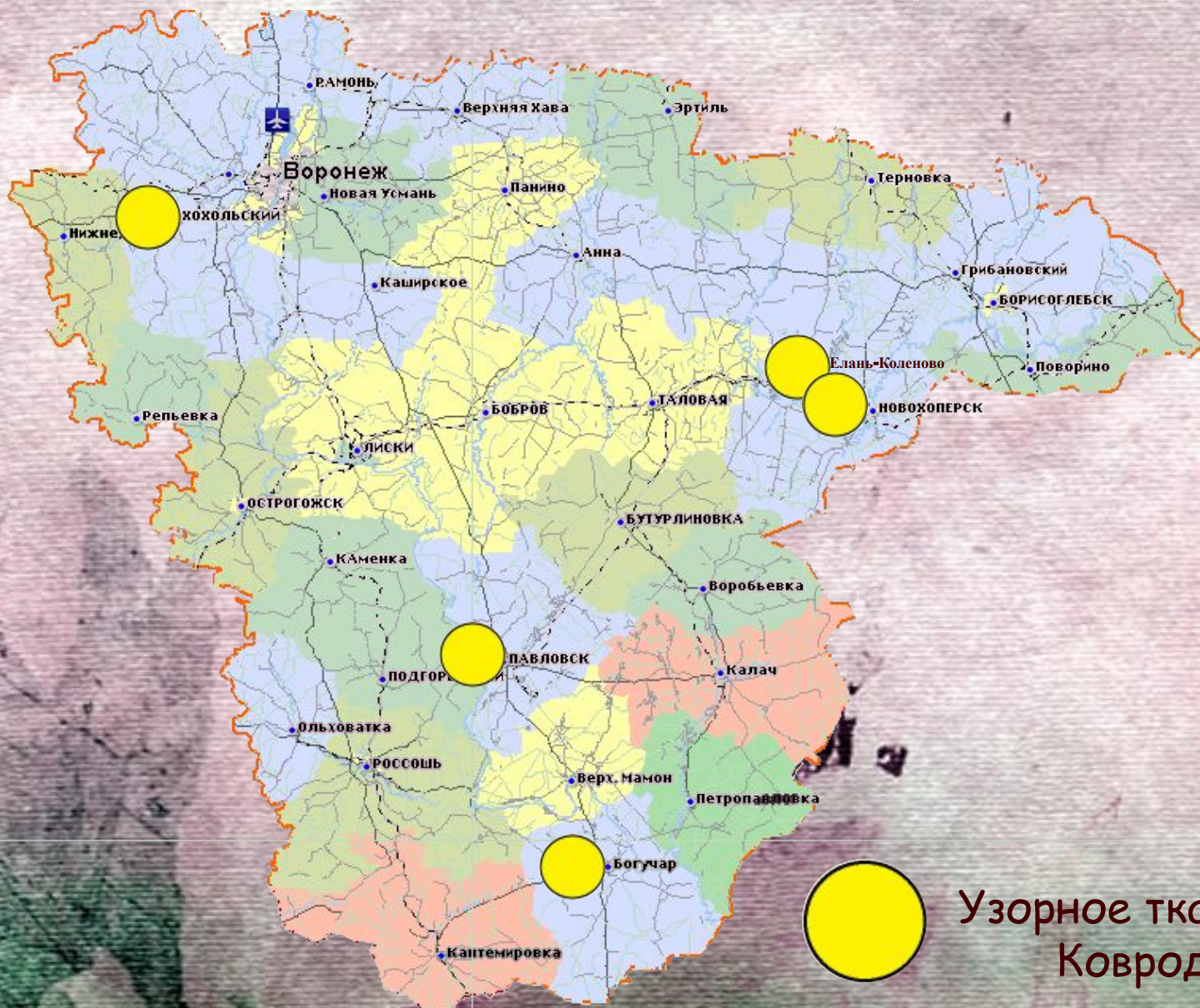
В Павловском, Острогожском, Новохопёрском и других уездах Воронежской губернии также ткали полотно и делали набивные платки, подшальники.

В 40-е годы получило развитие совершенно уникальное рунное узорное вязание пуховых платков. В Воронежской области в основном вязанием пуховых платков занимаются женщины Новохопёрского, Поворинского, Борисоглебского, Терновского районов.



Узорное ткачество. Ковроделие.





Узорное ткачество.
Ковроделение.



Изделия узорного ткачества мастеров Павловского, Коротоякского, Новохопёрского, Богучарского уездов завоевали в Воронежской губернии большое признание в конце 19-го века. Оригинальное явление современного узорного ткачества представлено Елань-Коленовской ковровой фабрикой.

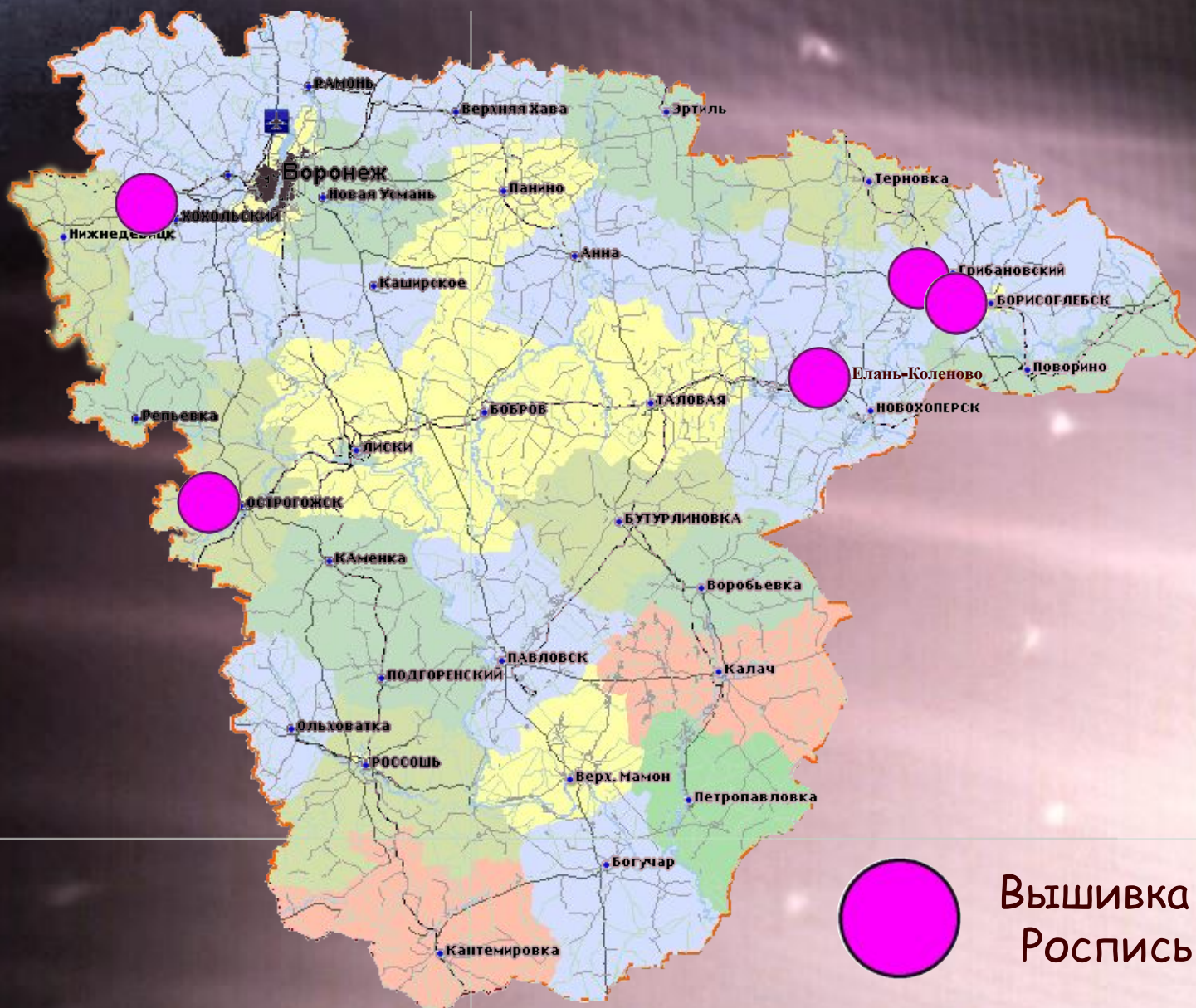
Для хохольских ковров характерны цветочные композиции - букеты, гирлянды, венки.

Декоративные предметы современного воронежского ткачества широко бытуют и сегодня, особенно в селах.



Вышивка и кружево. Роспись ткани.





Вышивка и кружево.
Роспись ткани



Возникновение вышивки восходит к древним временам и связано с появлением стежка на одеждах из шкур животных. Позднее каменное и костяное шила сменились на бронзовые и стальные иглы. Также развивались технологии прядения, ткачества и красильного дела.



Русские кружева пользовались успехом не только в России, но и в других странах. В советское время кружевной промысел получил развитие в 4 основных центрах: Вологда, Вятка, Елец, Михайлов.

Народный костюм





Народный костюм



Традиционный русский костюм, особенно женский костюм на территории России был достаточно разнообразен. Выделяют 4 комплекса одежды:

- с паневой;
- с сарафаном;
- с юбкой - андараком (андарак - женская поясная одежда типа юбки шилась из пяти - семи полотнищ синего, красного, зеленого, полосатого сукна домашнего изготовления. Такие юбки встречались в Архангельской, Вологодской и Смоленской губерниях);
- юбкой - кубельком (кубелек - женская горничная одежда типа, тафты. Кубелек являлся женской одеждой казачек Нижнего и Среднего Дона до середины 19 века).



Мужской костюм.

Мужской костюм, общеславянский в своей основе, был более или менее единообразен на всем пространстве, заселенном русским народом.

Его составляла туникообразная рубаха с косым разрезом ворота, неширокие штаны, кожаная или плетеная из лыка обувь, шапка с полями или без полей.

Рубаха, как правило, выпускалась поверх штанов и подпоясывалась.

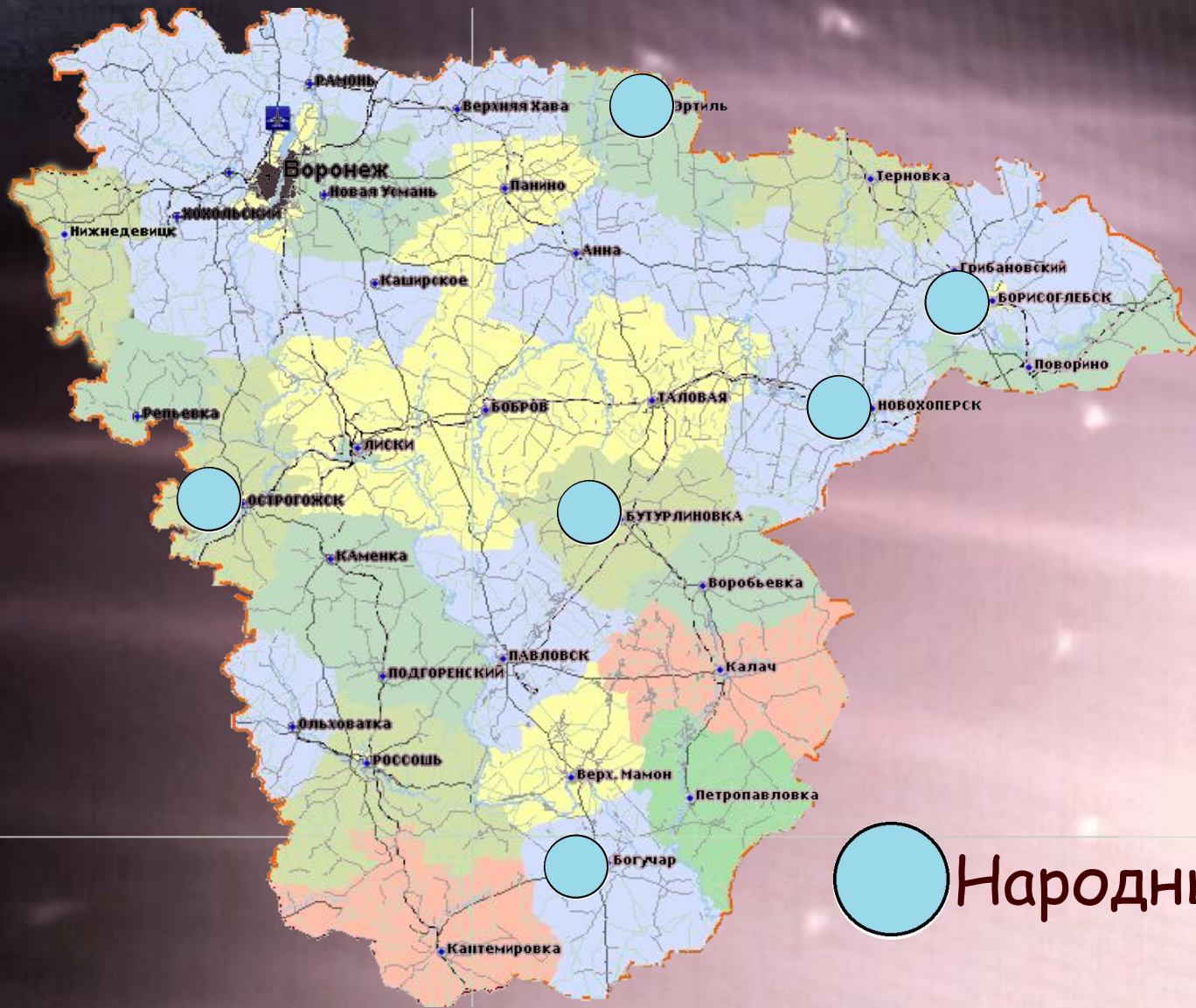


Основной тип женского головного убора состоял из кички, или «сороки», кокошника и богатого набора платков, шалей и подшальников. Кичкообразные головные уборы представляли собой сборный комплекс. Нижняя часть являлась твердой, прочной основой, которая придавала всему головному убору устойчивую и удобно сидящую на голове форму. Верхняя часть была сделана из красочных обряженных тканей различной формы.



Народные игрушки





Народные игрушки



В городе Борисоглебске делает игрушки художница Анна Курышникова. Они изготавливаются из дерева, а затем расписываются по сырой заготовке специальными красками, лакируются масляными лаками ярославского производства и сушатся.



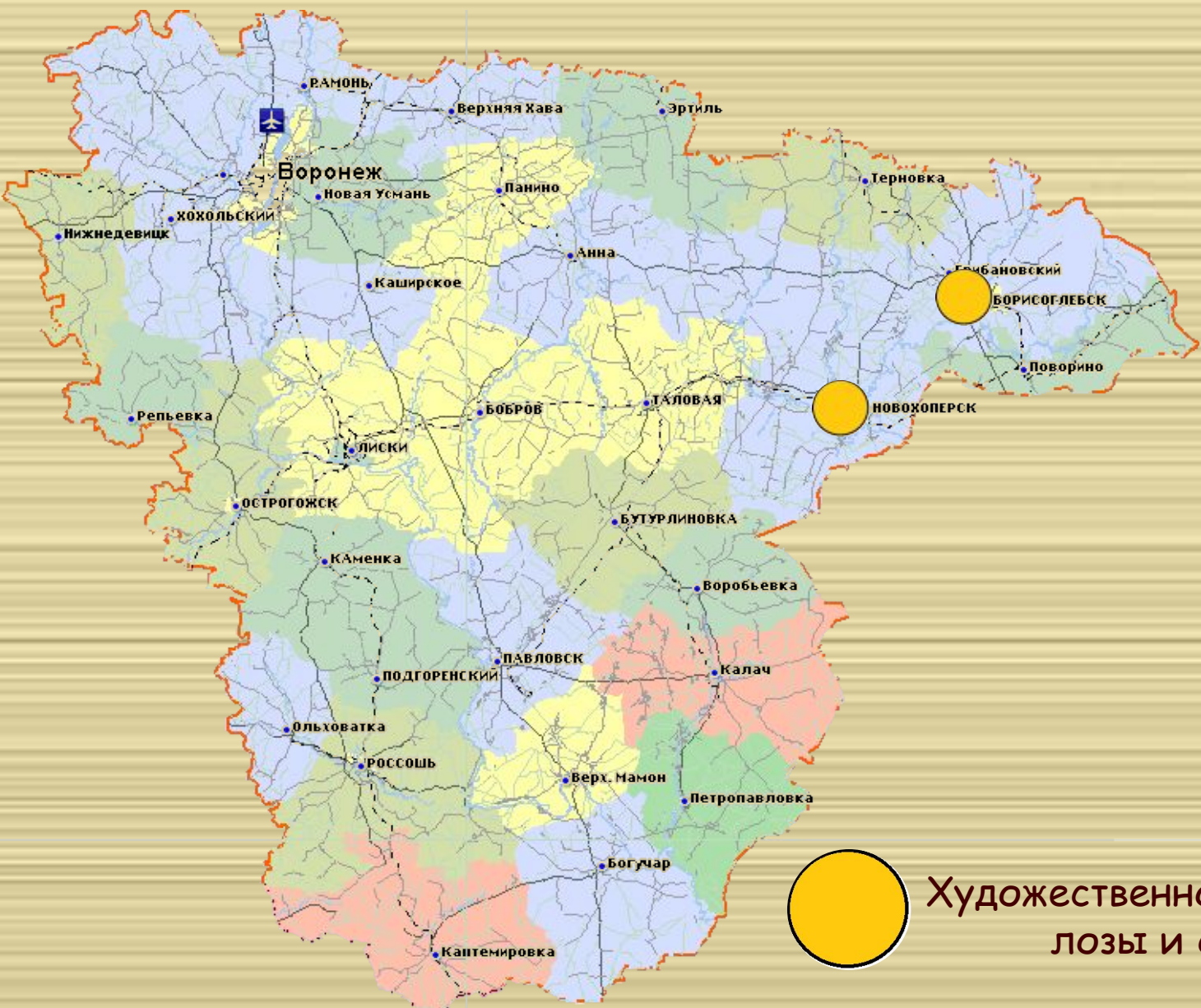
Игрушка переводится, как « вещь для забавы, игры, потехи». Но народная игрушка - это не только предмет детской забавы, но и подлинного искусства. Мастера - игрушечники при создании образа народной игрушки особое значение предавали форме, цвету, орнаменту украшения.



Характер росписи матрешек самобытен и не повторяет традиционных подходов, сложившихся в известных центрах художественных промыслов. Художница и в этом находит собственное решение. Роспись игрушки она строит на тактичной интерпретации праздничного народного женского костюма. Поэтому на голове матрешки оказывается красный платок с синими цветами, словно излучающий жар. Такие платки производились в прошлом веке на мануфактуре фабриканта Баранова в селе Шубном Острогоржского уезда Воронежской губернии.

Художественное плетение из лозы и соломки.





Художественное плетение из лозы и соломки

В эпоху каменного века, не знаю металлического топора, ножа и шил, человек в совершенстве овладел плетением корзин, сосудов. И главную роль здесь сыграла ивовая лоза. Из лозы черемухи делали более крупные и прочные вещи. В русских деревнях чуть ли не любой мальчишка мог играючи сплести лукошко, корзину для сбора грибов и ягод, а о стариках и говорить нечего.



Известные мастера лозоплетения живут в Новохоперске, Поворино. Распространенным материалом для плетения считалась наряду лозой соломка. В музеях сохранились не только соломенные куклы, но и фигурки животных и птиц. В ход идет любая соломка, но в России чаще пользовались стеблями спелой ржи. Плели соломенные шляпы, декоративные корзиночки, делали игрушки.



Ивушка зеленая встречала человека при рождении и оставалась спутницей всей его жизни. По всей Руси мастерили корзины и коробки из тальника. Ивовые прутья и лозу черемухи срезали летом, «на соху», обдирали кору, а осенью и зимой прутья проваривали в котлах, вследствие чего лоза становилась податливой, не ломалась в работе, и плели из нее всякую всячину.



Из лозы черемухи делали более крупные и прочные вещи. Черемуха, например, шла на изготовление кузовов для выездных саней и тарантасов. В русских деревнях чуть ли не любой мальчишка мог играючи сплести лукошко, корзину или кошелку для сбора грибов и ягод.

Известные мастера лозоплетения живут в Новохоперске - В.В. Давыденко, Станислав Болковой, в Поворино - Иван Бобылев.

Выставка работ, выполненных и собранных учениками и учителями МОУ СОШ №54





