

# Ввод и редактирование текста

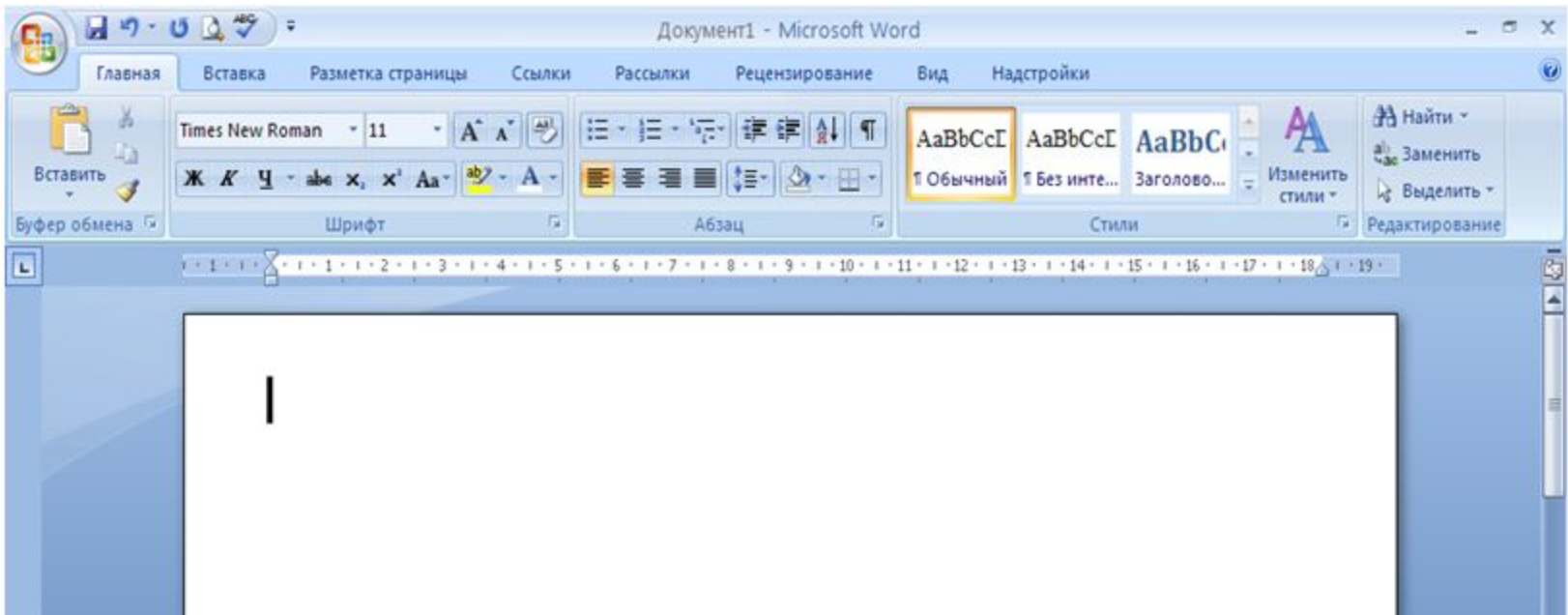


# ВВОД текста

Ввод (набор) текста осуществляется с помощью клавиатуры.

Роль бумаги играет экран монитора.

Место для ввода очередного символа текста указывается на экране с помощью мигающей вертикальной черты - курсора.



# Правила набора текста

1. Ввод одной прописной буквы – **Shift** + буква .  
Режим прописных букв фиксируется **CapsLock** .
2. Все знаки препинания, **кроме тире**, ставятся сразу за последней буквой слова, а затем **Пробел** .  
Тире выделяется пробелами с двух сторон.
3. Ошибочный символ, расположенный справа от курсора, удаляется клавишей **Delete** , слева – клавишей **Backspace** . Эти клавиши можно использовать для «склеивания» строк.
4. Переход на новую строку происходит автоматически.  
Для перехода к новому абзацу нажимается **Enter** .  
Эта клавиша также используется для вставки пустой строки и «разрезания» строки на две.

# ~~А~~ **РЕДОКТИРОВАНИЕ** текста

При редактировании текст *просматривают, чтобы убедиться, что все правильно; исправляют обнаруженные ошибки; вносят необходимые изменения.*

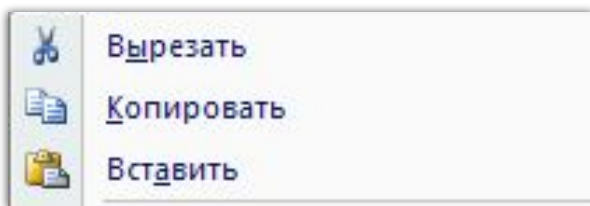


**Редактирование документа обычно производится путем добавления, удаления или перемещения символов или фрагментов текста.**

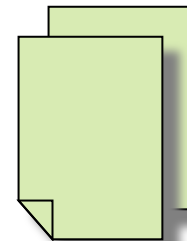
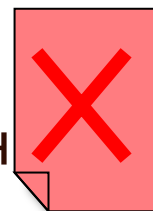
Чтобы скопировать, переместить или удалить фрагмент, его **нужно предварительно выделить** (с помощью мыши).

**Удаление** (выделенный фрагмент удаляется из текста)

**Копирование** (выделенный фрагмент остаётся в том же месте, его копии вставляются в указанные места)



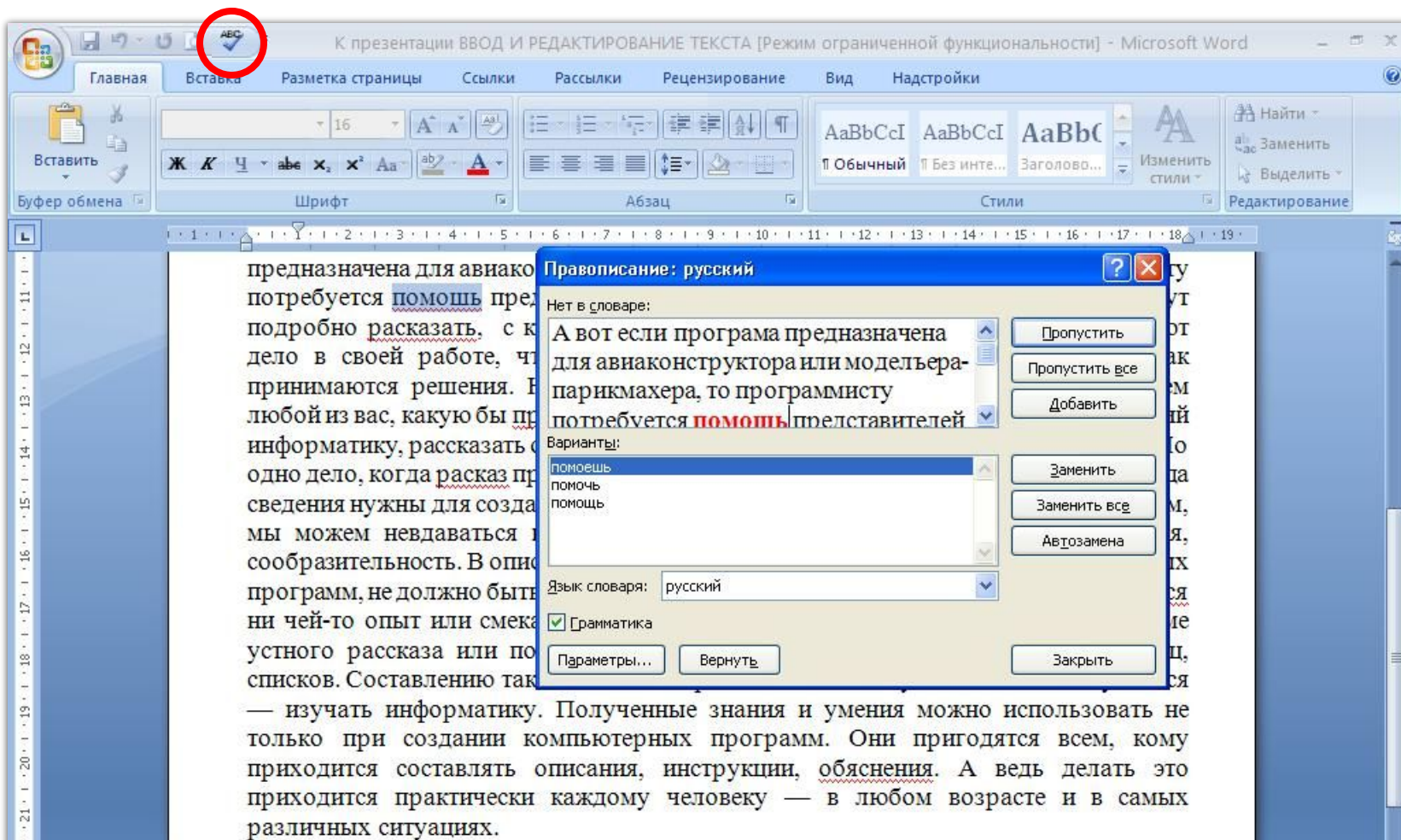
**Перемещение** (выделенный фрагмент удаляется с данного места - вырезается, его копии вставляются в указанные места).





# Орфографический контроль

Текстовому процессору можно поручить обнаружение и исправление орфографических ошибок (как в процессе ввода текста, так и в готовом документе по команде пользователя).

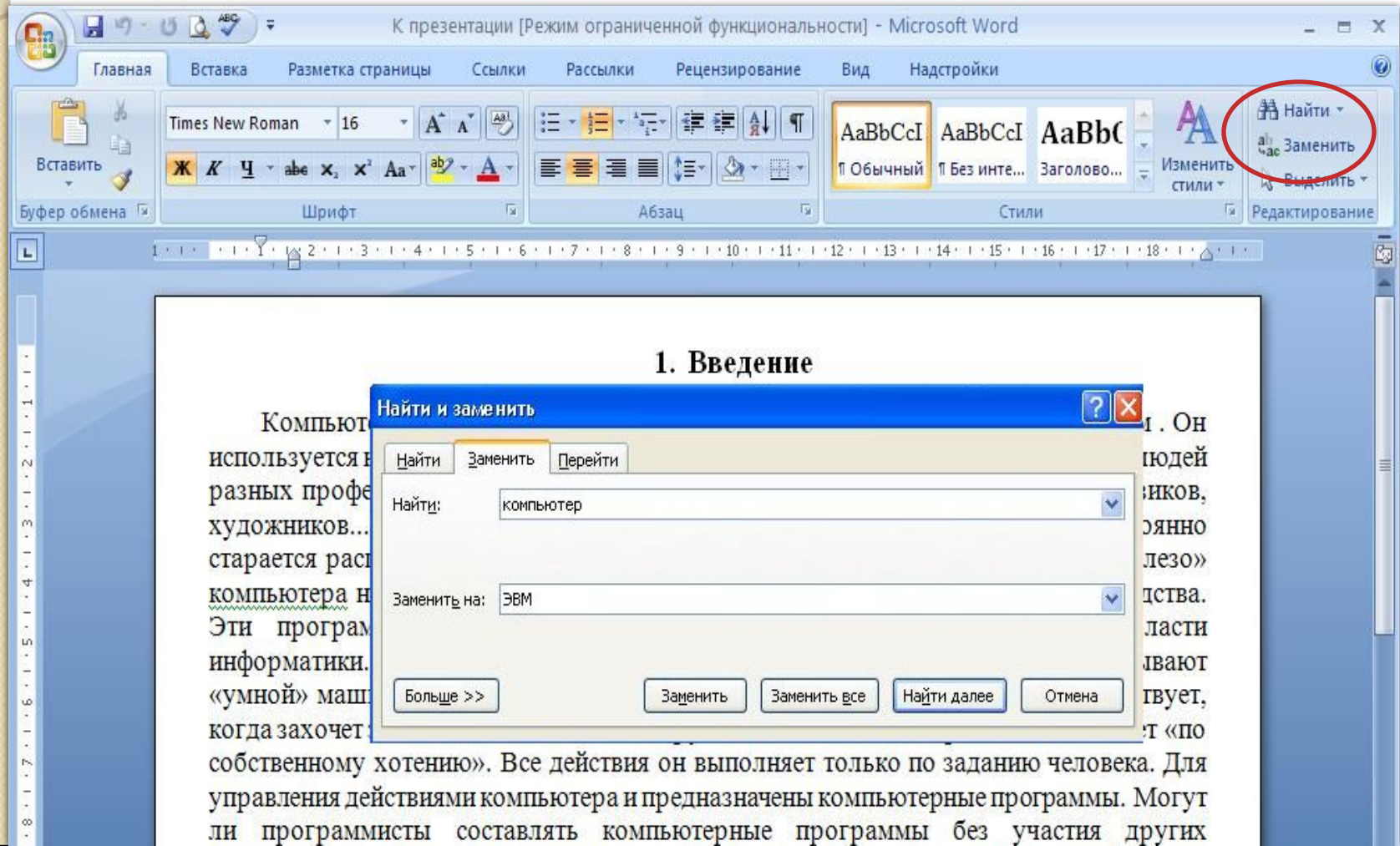


The screenshot shows the Microsoft Word interface with a spelling correction dialog box open. The dialog box is titled "Правописание: русский" and displays the word "помощь" as being "Нет в словаре". It offers several options: "Пропустить", "Пропустить все", "Добавить", "Заменить", "Заменить все", and "Автозамена". A list of suggestions is shown under "Варианты:", including "помоешь", "помочь", and "помощь". The "Язык словаря" is set to "русский" and the "Грамматика" checkbox is checked. The background text in the document is partially visible, showing a paragraph about learning informatics.

предназначена для авиаконструктора или модельера-парикмахера, то программисту потребуется помощь представителей информатики, рассказать о своем деле, когда рассказ сведения нужны для создания программы, не должно быть ни чей-то опыт или смекака устного рассказа или по списков. Составлению так — изучать информатику. Полученные знания и умения можно использовать не только при создании компьютерных программ. Они пригодятся всем, кому приходится составлять описания, инструкции, объяснения. А ведь делать это приходится практически каждому человеку — в любом возрасте и в самых различных ситуациях.

# Поиск и замена

Текстовые редакторы позволяют автоматически находить в тексте заданное слово, заменять во всем тексте одно слово (или словосочетание) другим.



The image shows a screenshot of the Microsoft Word interface. The title bar reads "К презентации [Режим ограниченной функциональности] - Microsoft Word". The ribbon includes "Главная", "Вставка", "Разметка страницы", "Ссылки", "Рассылки", "Рецензирование", "Вид", and "Надстройки". The "Надстройки" ribbon is active, showing options for "Найти" (Find), "Заменить" (Replace), and "Выделить" (Select). The "Найти" button is circled in red. Below the ribbon, a document page is visible with the heading "1. Введение". A "Найти и заменить" (Find and Replace) dialog box is open, showing the "Найти" (Find) tab. The "Найти:" field contains "компьютер" and the "Заменить на:" field contains "ЭВМ". The dialog box also includes buttons for "Больше >>", "Заменить", "Заменить все", "Найти далее", and "Отмена".

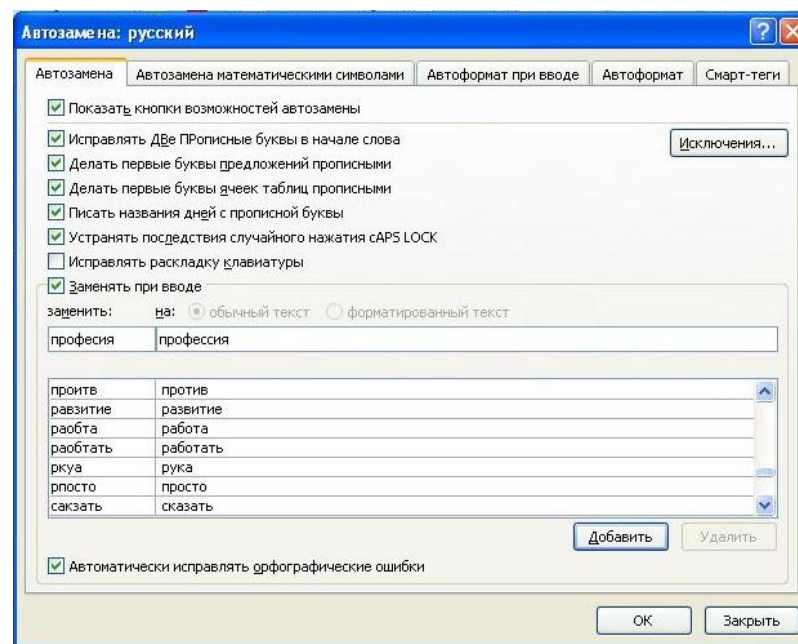
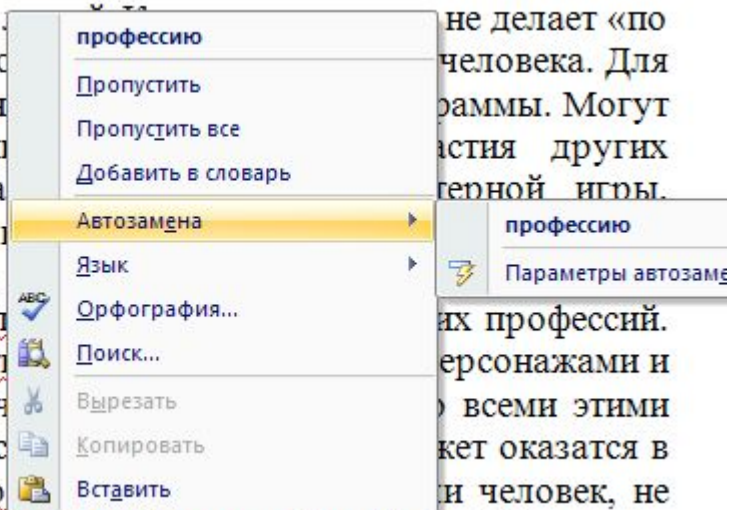


# Автозамена частых опечаток

Функция **Автозамена** позволяет автоматически исправлять опечатки (например, **Две** прописные буквы в начале слова и т.п. )

Пользователь может добавить в **словарь автозамены** те слова, в которых он часто делает ошибки.

ладает человеческим разумом. Человек действует, ию других. ня он выпо и предназн мпьютерни у, предна : решить, назначена ребуется п о расказа и работе, ч пия. На мес профессию о своей работе, учебе или любимой игре? Наверное,





# Сохранение исправлений

**Несколько пользователей**, работая над одним документом, могут вносить в него **свои** исправления. **Исправления каждого** из пользователя могут быть просмотрены и распечатаны.

