

МОДУЛЬ I. ОТМЕНА КРЕПОСТНОГО ПРАВА В РОССИИ

Тема 3. «Положения» 19 февраля 1861г.



Манифест 19 ФЕВРАЛЯ 1861 Г. « О всемилостивейшим даровании крепостным людям прав состояния свободных сельских обывателей и об их устройстве их быта

**Объявил
личную свободу
крестьян и определил
их правовое положение
в пореформенное
время**

Новые права

- Иметь движимое и недвижимое имущество
- Заключать сделки
- Защищать свои права в суде
- Менять место жительства
- Переходить в другое сословие (мещан или купцов)
- Поступать на службу и в учебные заведения
- Жениться, не спрашивая разрешения помещика
- Создавать выборные органы местного самоуправления

Сохранение ограничений

- Общинное землепользование и переделы земельных наделов
- Сословное неравноправие
- Обязанность платить подушную подать
- Круговая порука при выплате налогов и исполнении государственных повинностей
- Выполнение рекрутской повинности (до 1874 г. — закон о новой системе выполнения воинской повинности)
- Подверженность телесным наказаниям по приговорам волостных судов

БОЖІЕЮ МИЛОСТІЮ
МЫ, АЛЕКСАНДРЪ ВТОРЫИ,
ИМПЕРАТОРЪ И САМОДЕРЖЕЦЪ
ВСЕРОССИЙСКІИ,

ЦАРЬ ПОЛЬСКІИ, ВЕЛИКІИ КНЯЗЬ ФИНЛЯНДСКІИ,
и прочая, и прочая, и прочая.

Объявляемъ всѣмъ НАШИМЪ вѣрноподданнѣмъ.

Заканчивается манифестъ знаменитой фразой, памятной многимъ изъ насъ еще со школьной скамьи:

Осѣни себя крестнымъ знаменіемъ, православный народъ, и призови съ **НАМИ** Божіе благословеніе на твой свободный трудъ, залогъ твоего домашнего благополучія и блага общественнаго.

Данъ въ Санктпетербургѣ, въ двенадцатый день Февраля, въ лѣто отъ Рождества Христова тысяча восемьсотъ шестьдесятъ первое, Царствованія же **НАШЕГО** въ седьмое.

На подлинномъ Собственною
ЕГО ИМПЕРАТОРСКАГО ВЕ-
ЛИЧЕСТВА рукою подписано:

АЛЕКСАНДРЪ.



Ипечатанъ въ Санктпетербургѣ
при Святѣйшемъ Синодѣ.





Положения 19 февраля 1861 г. «О крестьянах, вышедших из крепостной зависимости»

Определяли условия выхода крестьян на свободу

Наделение землей

- В зависимости от плодородия почвы земля в стране делилась на *три полосы* (черноземная, нечерноземная, степная)
- В каждой полосе устанавливались *высший* и *низший* размеры полевого надела; в их пределах крестьяне получали землю
- Устанавливалась обязательность заключения *добровольной сделки* между крестьянской общиной и помещиком
- Сделка закреплялась *уставной грамотой*
- Споры между крестьянской общиной и помещиком урегулировали *мировые посредники*
- Помещик мог отрезать у крестьян ранее обрабатываемые ими земли, если у него оставалось менее трети земли (в целом по стране *отрезки* составили 20% земли — процесс обезземеливания крестьян)
- Выделенная крестьянам земля принадлежала *общине*, в которой периодически осуществлялись переделы наделов, что мешало развитию крестьянского хозяйства

Выкупная сделка

- Имела *принудительный характер*
- Земля выделялась крестьянам по цене, превышающей ее рыночную стоимость более чем в полтора раза (т. е. крестьяне платили не только за землю, но и за личную свободу)
- Крестьяне становились свободными при условии выплаты общиной 20% завышенной стоимости земли
- До выплаты 20% крестьяне считались *временнообязанными*, т. е. должны были платить оброк и выполнять барщину, поэтому помещики затягивали перевод крестьян на выкуп
- Государство предоставило крестьянам ссуду — 80% стоимости земли, чтобы помещики получили выкупные деньги единовременно
- Крестьяне должны были вернуть государству ссуду в форме ежегодных *выкупных платежей* в течение 49 лет (в 1906 г. упорной борьбой крестьяне добились отмены выкупных платежей, заплатив к этому времени почти в два раза больше размера ссуды)
- Выкуп стал *обязательным* по «Положению» 28 декабря 1881 г.

ВЫКУПНАЯ СДЕЛКА

ГОСУДАРСТВО



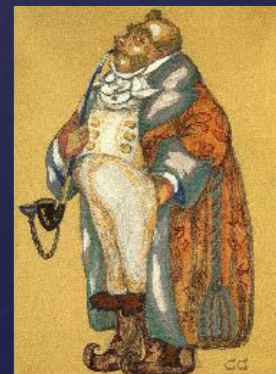
Выплата
выкупных
платежей

80 %
стоимости

крестьянин

20 % стоимости земли

помещик



«Положения» 19 февраля 1861г.

Были представлены 17 законодательными актами:

1 «Общее положение»

2 Четырьмя «Местными положениями о поземельном устройстве крестьян»

3 Положением о выкупе

4 Об устройстве дворовых людей

5 О губерниях по крестьянским делам учреждениях

6 Правилами о порядке введения в действие «Положений»

7 О крестьянах мелкопоместных владельцев

8 О приписанных к частным горным заводам людям и др.

9 Действия «Положений» 19 февраля 1861 г. распространялись:

10 На 45 губерний

11 На 100428 помещиков

12 На 22 млн. крестьян, в том числе 467 тыс. дворовых и 543 тыс. приписанных к частным заводам и фабрикам

«Местные положения о поземельном устройстве крестьян»

```
graph TD; A[«Местные положения о поземельном устройстве крестьян»] --> B[Для 29 великорусских, новороссийских и белорусских губерний с общинной формой землепользования]; A --> C[Для Правобережной Украины (Наделы увеличены на 18-20%)); A --> D[Для трех малороссийских (левобережных) губерний с подворным землепользованием]; A --> E[Для Западной Белоруссии и Литвы (Наделы увеличены на 18-20 %)];
```

Для 29 великорусских, новороссийских и белорусских губерний с общинной формой землепользования

Для Правобережной Украины (Наделы увеличены на 18-20%)

Для трех малороссийских (левобережных) губерний с подворным землепользованием

Для Западной Белоруссии и Литвы (Наделы увеличены на 18-20 %)

«Местные Положения»

Черноземные
губернии

Нечерноземные
губернии

Степные губернии

В каждой полосе были определены высший и
низший нормы наделов (в $1/3$ высшего)

Отрезок

Прирезок

Единый уставной
надел на душу
мужского пола от 6
до 10 десятин

Итоги реформы в 29 Центральных губерниях России (10 млн. душ мужского пола бывших крепостных крестьян)

- Получили – 34 млн. десятин земли, или в среднем 3,4 десятины на душу
 - 19% - до 2-х десятин
 - 28% - от 2-х до 3-х десятин
 - 26% - от 3-х до 4-х десятин
 - 27% - свыше 4 десятин
 - Совсем не получили земли 724 тысячи дворовых и 137 тысяч крестьян мелкопоместных дворян. Они освобождались через 2 года бесплатно, но без земли.
- Черноземье
- Нечерноземье и степные губернии

Временные повинности

-] Выполнялись крестьянами в виде денежного оброка или барщины в пользу помещика до выхода на выкуп
-] Период перехода от повинностей на выкуп не был твердо установлен Положением и растянулся с 1863 до 1883 гг.
-] Закон 1881 г. установил обязательность перехода на выкуп всех помещичьих имений. К 1881 г. на положении временнообязанных оставалось 15% помещичьих крестьян
-] Отменялись мелкие натуральные повинности (плата ягодами, грибами, птицей и т.д.)
-] Барщина ограничивалась 40 мужскими и 30 женскими днями с тягла в год. Удельный вес барщинных крестьян за первые годы сократился вдвое (с 71% до 35 %)

Временнообязанные крестьяне



Мировой посредник - должностное лицо в период проведения крестьянской реформы 1861 г. Назначался из дворян для составления и утверждения уставных грамот, и разбора споров между крестьянами и помещиками. Обладал судебно-административной властью



Институт мировых посредников

Создан летом 1861 г.

Задачи: Выполнение посреднических и административных функций: проверка, утверждение и введение уставных грамот, разбор споров между крестьянами и помещиками.

Мировые посредники назначались Сенатом из местных потомственных дворян по представлению губернаторов и губернских предводителей дворянства.

На губернию приходилось от 30 до 50 мировых посредников.

Подотчетны съезду мировых посредников, а съезд губернскому по крестьянским делам присутствию.

Крестьянское самоуправление

Сельское общество (община)

Сельский
сход

Сельский
староста

Сборщик
податей

Сельский
писарь

Помощник старосты



Передел земли в сельской общине



Волость

Несколько смежных сельских обществ от
300 до 2000 крестьян мужского пола

Волостной
сход

Волостной
старшина

Волостной суд
(от 4 до 12
судей)

Помощники
волостного
старшины

Словарь

Выкуп (выкупные платежи) – деньги, вносившиеся бывшими крепостными крестьянами по условиям крестьянской реформы. Их платили государству в рассрочку на 49 лет для погашения ссуды, предоставленной бывшим владельцам в качестве выкупа за наделенную землю.

Дворовые люди (дворня) – крепостные, принадлежавшие помещику и жившие в барском доме или на дворе прислуга.

Уставная грамота – документ, который по условиям крестьянской реформы 1861г. составлялся для каждого помещичьего имения или для отдельных деревень. Содержал сведения о размерах и расположении крестьянских наделов, повинностях, выкупных платежах ит.д.

Отрезок - часть наделенных земель бывших крепостных крестьян, оставшаяся во владении помещиков в соответствии с размером душевого надела, определенного местным Положением.

Десятина – мера площади равная 1,093 га (десятина казенная) и 1,45 га (десятина владельческая)

СПАСИБО ЗА ВНИМАНИЕ

