



@STASSIDOROV2022

Семинар 4



@IGLANEVIDIMKA

2021-2022



акупунктура.рф



Правила


- Приходим вовремя
- Отключаем телефоны
- Говорить по поднятой руке
- Общаемся корректно
- Право ведущего
- Запрещено снимать видео более 1 минуты
- Запрещено передавать раздаточный материал и видео третьим лицам
- Во время обучений носим бейджик
- Кофе-брейк

Расписание семинара

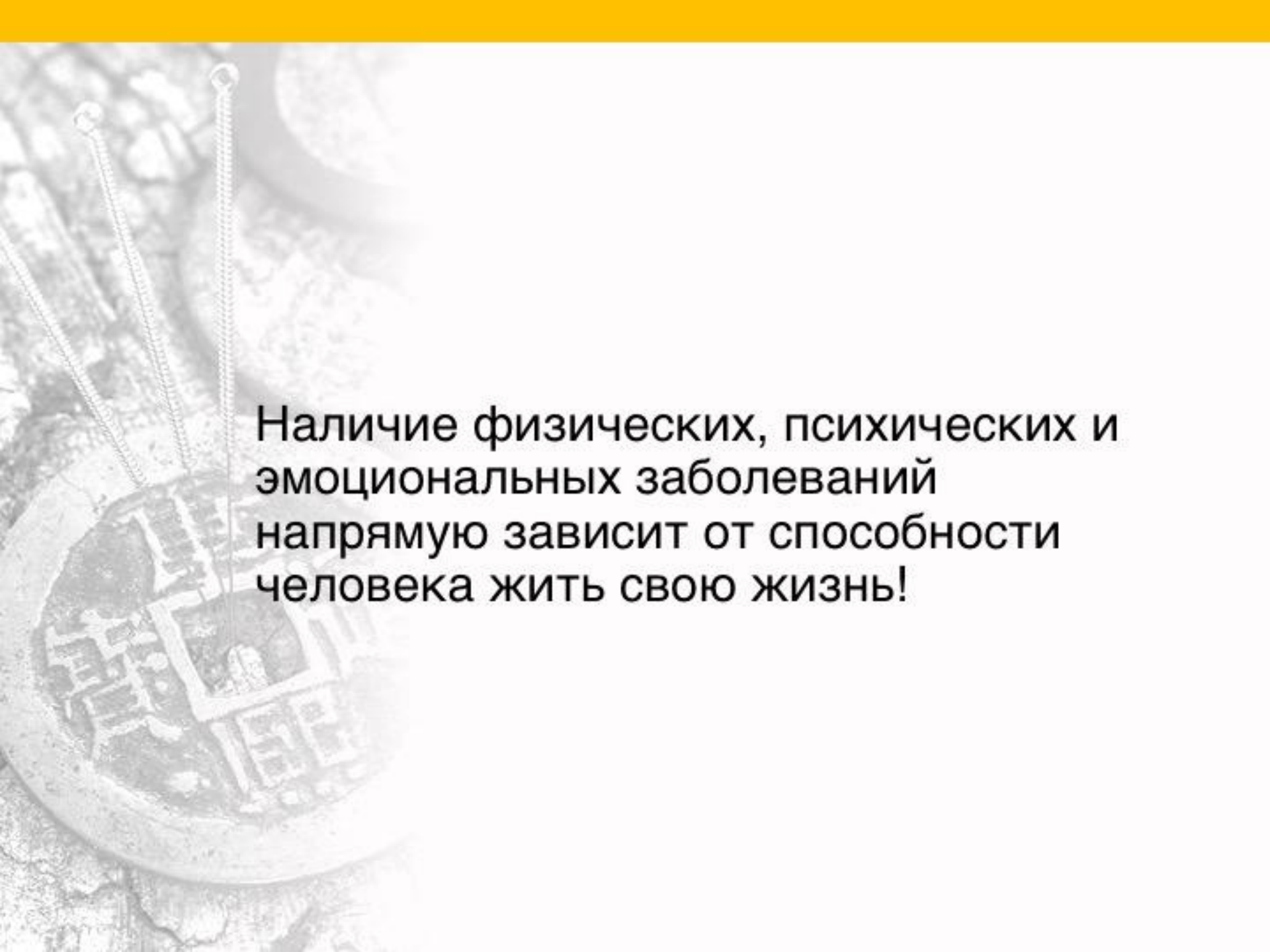
- Четверг 10:00 – 17:00
- Пятница 10:00 – 17:00 + чаепитие
- Суббота 10:00 – 17:00
- Воскресенье 10:00 – 17:00
- Освободить залы необходимо в 18:00



Чудесные каналы



Страдание случается, когда мы не понимаем нашу боль!



Наличие физических, психических и эмоциональных заболеваний напрямую зависит от способности человека жить свою жизнь!

Каналы

- Первичные
- Вторичные



Qi Jing Ba Mai

- Qi Jing Ba Mai
- Чудесные каналы
- Экстраординарные каналы
- Qi – чудесный, экстраординарный, особенный
- Jing -
- Ba – восемь
- Mai – канал

Восемь Чудесных каналов

Предшествую первичным каналам, рассматриваются, как сосуды содержащие семя судьбы, посеянное волей Небес с момент зачатия.

Что бы выполнить эту волю, семя должно питаться в течении всей жизни!

Восемь Чудесных каналов

- Пренатальные сосуды – единственные сосуды, работающие до первого вдоха
- Связаны с Ци Почек (Юань Ци)
- Связывают нас с нашим подлинным Я

Три уровня Ци

- Защитная Ци
- Питательная Ци
- Юань Ци



Qi Jing Ba Mai

- Резервуары
- Нет связи с органами
- Помогают справиться с чрезвычайными ситуациями
- Адсорбируют на себя патогенные факторы из основных каналов и попасть патоген может только так
- Могут давать энергию основным каналам из резервуара – регулируют
- Адсорбируя на себя патоген, сохраняют органы
- Повреждать ЧК может и недостаток Ци и Крови
- Обеспечивают организм энергией в чрезвычайных ситуациях

Qi Jing Ba Mai

- Чк – озера и моря
- Основные каналы – реки
- Лечение иглами и Ци гун



Qi Jing Ba Mai

- В суточной циркуляции каналов из ЧК принимают участие только Жэнь май и Ду май, у которых есть свои точки и каналы
- Остальные ЧК используют ход основных каналов
- По языку невозможно диагностировать
- ЧК поверхностные, но свое начало берут из глубины Почек

Qi Jing Ba Mai

The background of the slide features a circular object, possibly a traditional Chinese medical instrument or a decorative piece, with a grid-like pattern on its surface. Several thin, metallic-looking wires or threads extend upwards from the object, creating a sense of depth and texture. The overall aesthetic is clean and professional, with a focus on the central text and the symbolic background elements.

- Нарушения в ЧК проявляются после длительного воздействия или очень мощного

Отношения между Qi Jing Ba Mai

Сосуд	Родство	Область тела
Чун май	Отец	Сердце, грудь, желудок
Инь вэй май	Мать	
Ду май	Супруг	Затылок, уши, плечи, руки, спина
Ян цзяо май	Супруга	
Дай май	Мужской	Виски, позади ушей, шея, плечи
Ян вей май	Женский	Наружная сторона туловища
Жень май	Хозяин	Горло, грудь, легкие, диафрагма
Инь цзяо май	Гость	Живот, лицо

Qi Jing Ba Mai

- Созидающая, питающая, стабилизирующая, усиливающая – резервуар, **Чун май, Ду май, Дай май, Жэнь май** – делят тело на оси и создают структуру.
- Влияют на репродуктивные функции и циклы развития
- Разносят Цзин по всему организму

Qi Jing Ba Mai



- Динамические и регулирующие функции – **Инь Вэй май, Ян цзяо май, Ян вэй май, Инь цзяо май** – Адсорбируют полноту из основных каналов.
- Уравновешивают внутреннюю и наружную части тела.
- Регулируют поток Цзин

Qi Jing Ba Mai



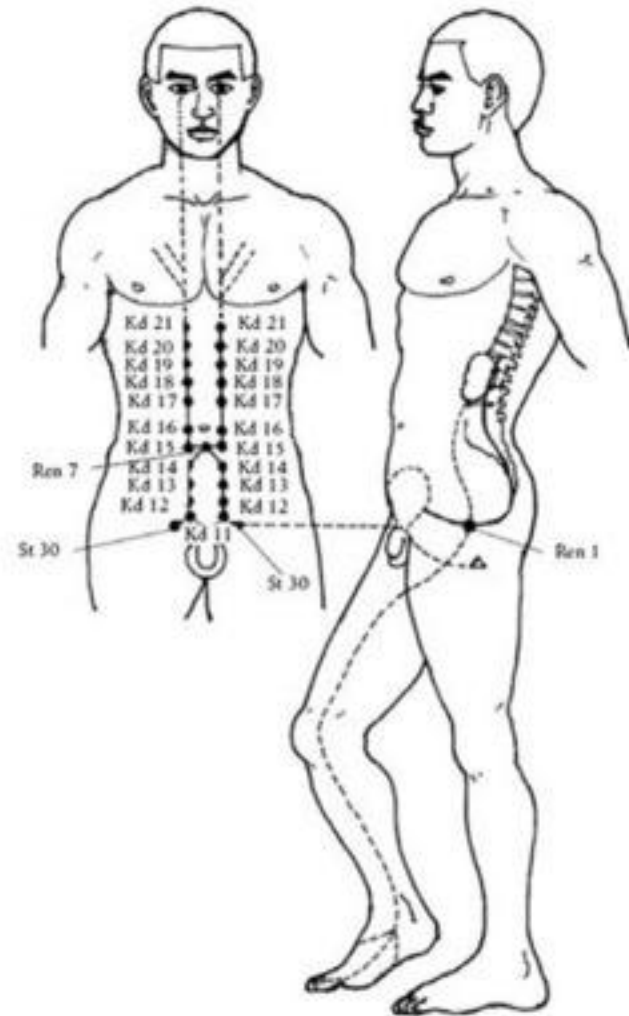
- Инь вей май, Ян цзяо май, ян вэй мая, Инь цзяо май имеет симметричный ход
- Чун май - билатеральный ход и резервуар
- Ду май, Жэнь май и Дай май – одинарный ход



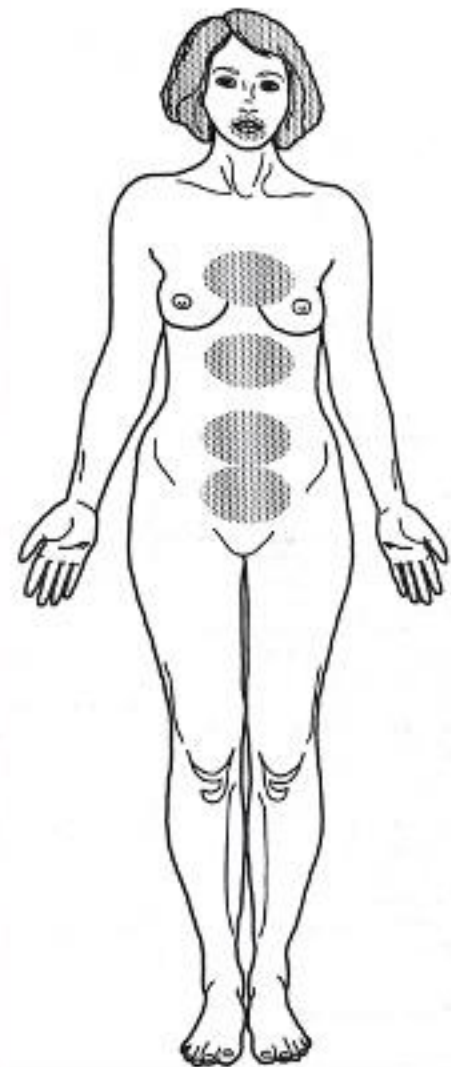
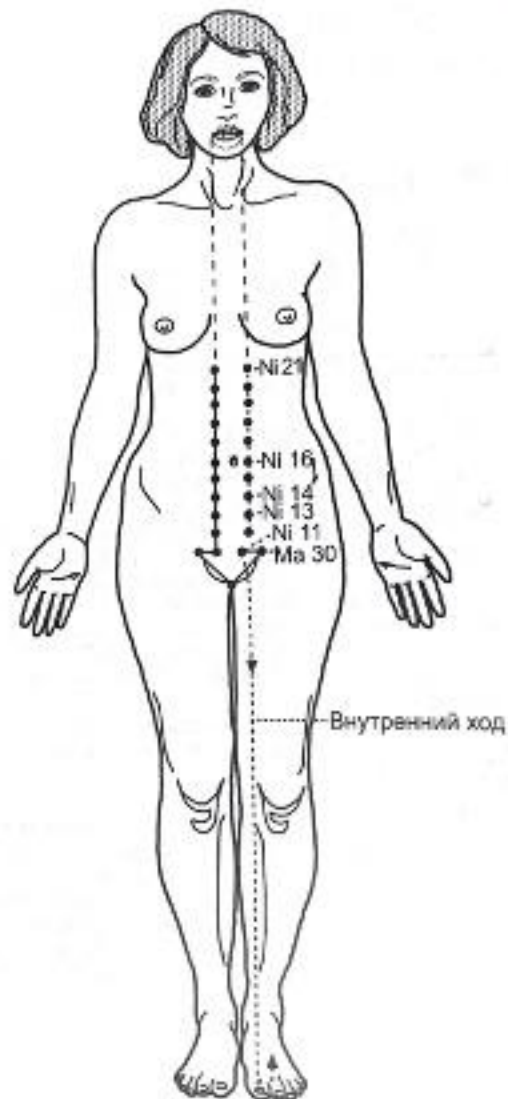
Чун май
Chong Mai

Проникающий сосуд
Сосуд проникновения

Chong Mai



Chong Mai



Chong Mai

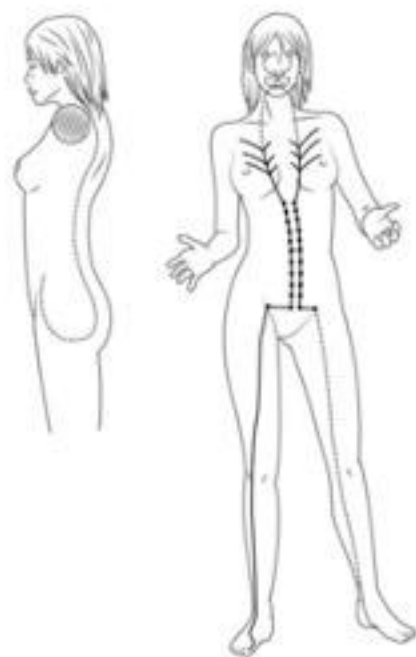
- Источник всех каналов
- Содержит в себе все ресурсы необходимые для жизни - море 5 органов Цзан Инь и море 6 органов Фу Ян.
- Нет дифференциации на Ян и Инь
- Содержит в себе генетическую информацию от предыдущих поколений.
- Отвечает за передачу информации от одного поколения другому.

Chong Mai

- Его пять ветвей покрывают все тело организма от кончиков пальцев до макушки.
- Связь с Ци Почек и Желудка (Преднебесная Ци и Постнебесная Ци)
- Связывает с родом и в то же время отвечает за нашу индивидуальность.

Chong Mai

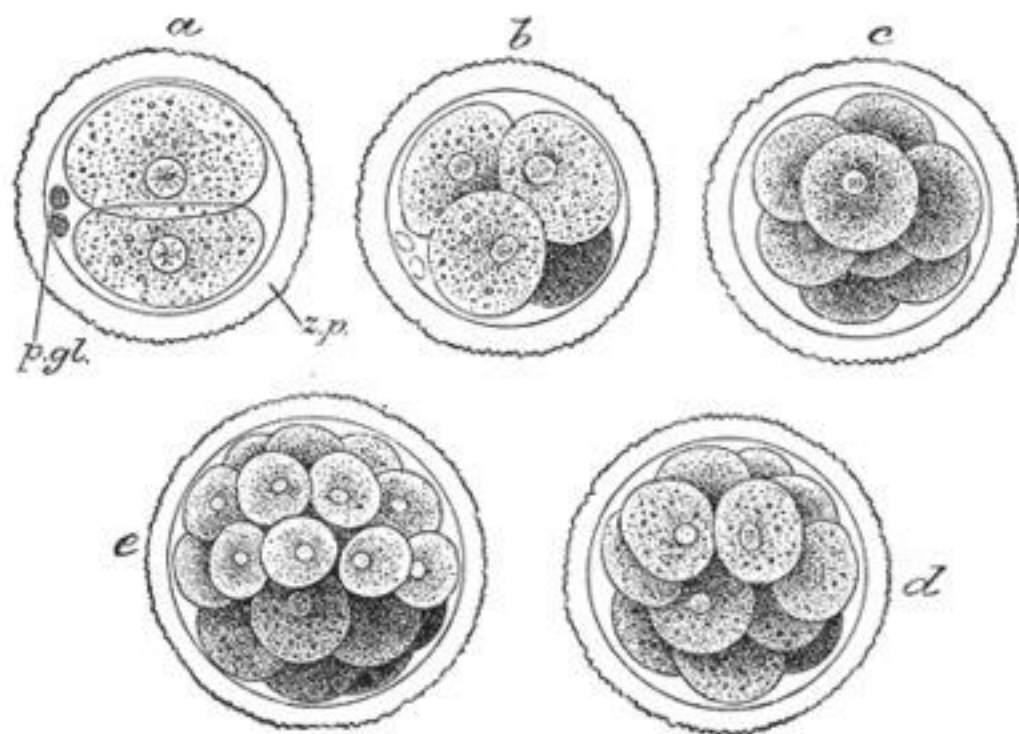
- Связь с поколениями не только про связь с родителями
- Точки Почек расположены на туловище.
- А точки Селезенки и Желудка на ногах
- Почки это кто мы есть, а ноги наши шаги, которые мы предпринимаем в жизни, что бы проявиться.



Chong Mai

Чун май сначала
один, и из него
рождается
Первичный Инь Рен
Май и Первичный
Ян Ду Май

Чун Май – У нас есть
все для жизни



Chong Mai

- Чун май происходит от Цзин родителей и мы получаем и хорошее и плохое
- И все есть возможность поддержать данное пренатально постнатальным
- Чун Май передает и трансгенерационные травмы
- Эти травмы хранятся в костях (Цзин)
- Они могут проявляться в любых эмоциях, ограничениях, убеждениях

Chong Mai

The background of the slide features a faded image of several acupuncture needles with their handles. In the lower-left quadrant, there is a circular diagram representing the Chong Mai (Governing) meridian, showing its path through the body with various points marked.

- Хорошая новость в том, что вместе с травмой передается и способность справиться с этим, дополнительную силу!
- Работая на Чун май мы выводим эти травмы.

Первая ветвь Чун Май

- Точки CV 2, Kid 11, St 30, Sp 12, Kid 12 через Kid 21
- Соединяет Сердце, Матку
- Начинается в нижнем Цзяо (матке у женщин), опускается в лобковую кость, распространяется в St 30 и Sp 12, возвращается к средней линии и поднимается к центру вдоль канала Почек, заканчивается у диафрагмы и распространяется в грудной клетке



Первая ветвь Чун Май

- Неспособность Ян Почек поддержать Ци Селезенки (Неспособность связать пре и пост натальные Ци)
- Причина: травма при рождении, серьезные заболевания и проблемы с питанием в первые 7-8 лет жизни.
- Если потребность в пище на первом году жизни не удовлетворяется из за питания, включая сложность переварить пищу, развивается пищевая непереносимость или аллергия.

Первая ветвь Чун Май

- Нарушение пищеварения
- Хронические запор или диарея
- Задержка пищи
- Пищевые аллергии
- Пищевая непереносимость
- Целиакия
- Синдром дырявого кишечника
- Неспособность переварить жизнь с эмоциональной точки зрения.

Первая ветвь Чун Май

- Неспособность переварить жизнь с эмоциональной точки зрения.
- Хроническая усталость, депресс
- Отсутствие новых идей
- Похоже на бег по кругу
- Истощенны, но нет Ци ясно мыслить, что бы выйти из замкнутого круга
- Этим пациентам очень сложно что то менять и трансформироваться.
- У них недостаточно для этого Ци.



Вторая ветвь Чун Май

- От Kid 22 до Kid 27 CV 22 CV 23 E 1
- Связь с Инь
- Траектория Рен май
- Цзин соединяется со всеми жидкостями в области груди и лица, **путь проходит вокруг рта.**
- Желудок, как источник чистых жидкостей, поставляет прозрачные жидкости к лицу, питая сенсорные отверстия жидкостями и кровью
- **Этот путь отвечает за ясность в сенсорных отверстиях!**



Вторая ветвь Чун Май

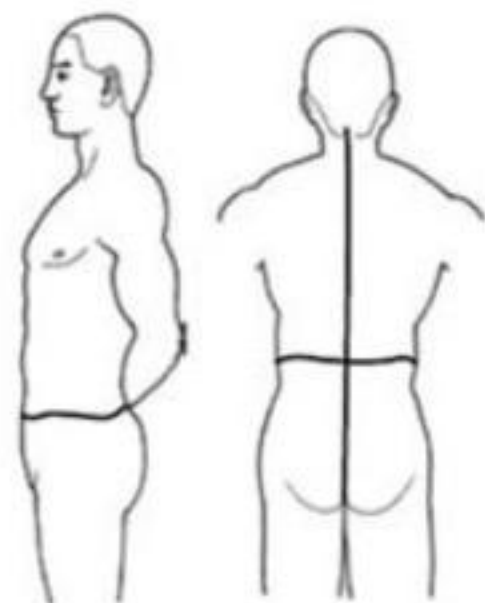
- Нарушена способность получать информацию
- Склонность к головокружению и бреду
- проблемы с восприятием реальности, так как нет ясности
- Приступы тревоги и паники
- Суевливость
- Рвота
- Боль в области грудины

Вторая ветвь Чун Май

- Пациенты забыли, кто они
- Потеряна связь со своим сердцем
- Их Духу не хватает питания
- Эта ветвь поддерживает связь между Почкой и Сердцем
- Мы можем что то делать из воли, а не из Сердца и тогда в наших делах нет страсти, желания и смысла. И достигнув цели, нет удовлетворения.
- Достигли чего то, а внутри пустота.

Третья ветвь Чун Май

- CV 2 E 30 Gb 26 Gv 1 (Gv 4) VI 17
- Связь с Ян
- Использует движущую силу Ян для продвижения Крови и удержания всего на своем месте
- Использует путь Дай май, что бы окружить талию и получить доступ к Ду май



Третья ветвь Чун Май

- Эта ветвь оказывает влияние на память и познания за счет связи с Ду май
- Дает ощущение жизненной силы, огня (мин Мэнь)
- Если этого нет, то происходит потеря воли, апатия, мутность мышления
- Старческое слабоумие, амнезия, афазия
- Боль от застоя Крови в нижнем Цзяо, суставах, позвоночнике
- Потеря Ян, как следствие – скоплению сырости
- Потеря смысла жизни – потух огонь

Четвертая ветвь Чун Май

- Kid 11 Kid 10 Bl 40 Kid 6 через Kid 3
- Из паха, вниз в ноги
- Связь с Цзяо
- Эта ветвь помогает чувствовать связь с землей, позволяет легко двигаться
- Приносит Цзин к костям
- Поддерживает осанку = выравнивание осанки начинается с ног



Четвертая ветвь Чун Май

- Дисбаланс этой ветви может быть в момент, когда ребенок начинает ходить (слишком рано, слишком поздно). К этому еще имеет отношение Ду май
- Проявляться может слабостью в ногах
- Плохим контактом с Землей (нестабильность психоэмоционального состояния)
- Чун май заземляется через очки (ступни), через Желудок и Селезенку, и через Кровь. Заземление через Кровь напоминает удержание баланса лодки на воде. Кровь обеспечивает материальный баланс для ума.
- Эта ветвь лечит астму и проблемы с пищеварением, связанные с неправильным движением Ци

Пятая ветвь Чун Май

- Е 30 Е 36 Е 37 Е 37 Е 42 Liv 1 Sp 1
- Связь между Ци Селезенки и Кровью Печени
- Эта ветвь отвечает за нашу способность адаптироваться и разделять мутное и чистое
- Переварить и жизнь и выполнять свое предназначение
-



Пятая ветвь Чун Май

- Эта ветвь помогает выбрать здоровый образ жизни
- Поддержание наших преднебесных ресурсов
- Проблемы с пищеварением и перевариванием жизни
- В сложных ситуациях теряю равновесие
- Физические жалобы ухудшаются стрессами
- Мало создают крови для баланса
- Эти пациенты ждут совета, что им делать и куда идти. Если кто то дает совет, то это создает ощущение стабильности.

Chong Mai

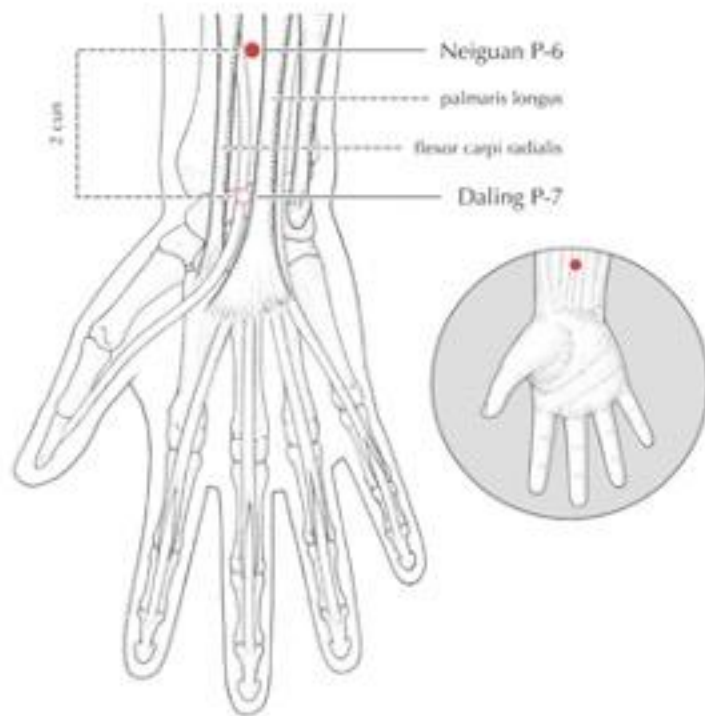
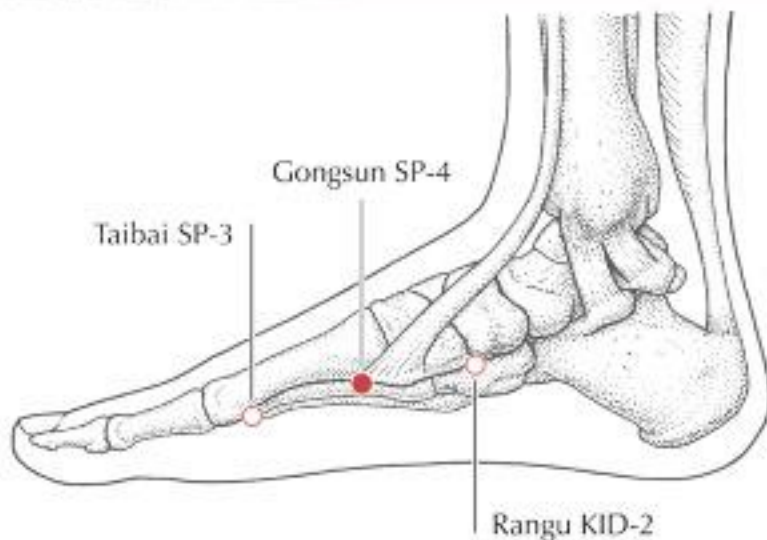
- Связывает преднебесную и постнебесную Ци
- Источник всех остальных каналов
- Наша суть
- Наше предназначение
- Наш маяк
- Связь с нашим родом и место хранения багажа от рода
- Канал, который помогает понять, кто мы?

Показания для использования Chong Mai

- Гинекологические проблемы, связанные с дефицитом крови, застоем крови, жаром крови и недостатком Ци Почек.
- Любое состояние, которое затрагивает Три Сокровища (Цзин, Ци и Шень), Почки, Селезенку и Желудок, и Сердце.
- Противоток Ци: горячее лицо с холодными ногами
- Завалы в горле или груди (сливовая косточка, проблемы с щитовидной железой, кистозные молочные железы).
- Недостаточный рост волос: борода у мужчин, волосы на голове у женщин. Также чрезмерные волосы на лице у женщин (часто связанные с синдромом поликистозных яичников (СПКЯ)).
- «Девять видов боли в сердце»: аритмии, беспокойство и сердцебиение.
- Утренняя тошнота или синдром избытка желудка.
- Астма из-за мятежного Ци или застоя мокроты.
- Атрофия ног.

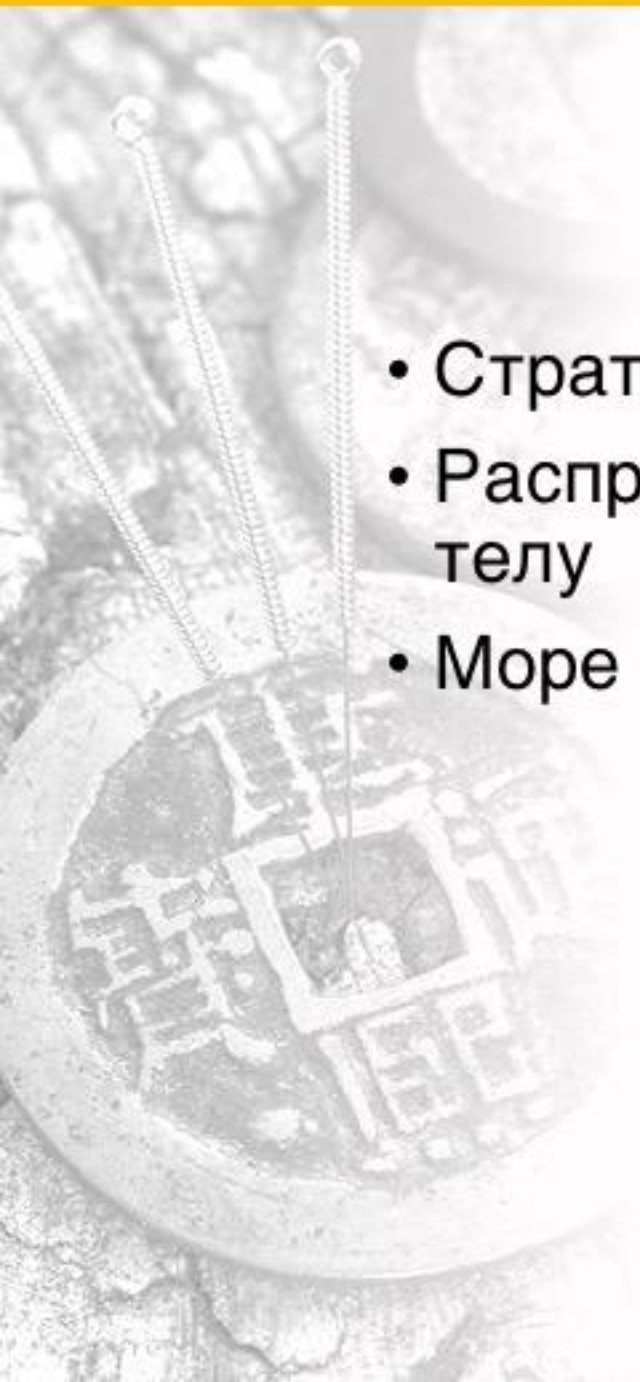
Chong Mai

- Sp 4 (Sp 3.5) + HG 6



Chong Mai

- Стратегически важный канал
- Распределяет Ци, Цзин, Кровь по телу
- Море 12 каналов



A large, solid yellow circle is centered on a white background. Inside the circle, the text "Ren Mai" is written in a bold, black, sans-serif font. Below it, the text "Сосуд зачатия" is written in a white, sans-serif font.

Ren Mai

Сосуд зачатия

Рен Май Жэнь Май

- Процесс рождения – травмирующий процесс
- Процесс прихода в этот Мир всегда является шоком!
- Им теплого, темного и тихого мира мы попадаем совершенно в другую среду!
- А если роды оказались травмирующими? Шипцы, срочные роды. Преждевременные роды. Травмы в родах. Кесарево сечение.



Ren Mai

- Одна из задач – лечить травмы рождения, так же как объятия матери.



Ren Mai

- Прикладывание к груди, дыхание матери, сердцебиение матери помогают ребенку чувствовать себя любимым, нужным.
- Кормление грудью это возможность поддерживать связь со знакомым миром.
- Связь с первичным Инь. Если мама кормит Ребенка в стрессе, то это связь не образуется. А она важна для ощущения самости и чувства безопасности в мире.



Ren Mai

- Недостаточная связь в 7-8 лет (особенно в до 2-х лет) может привести к неспособности человека строить здоровые отношения в зрелом возрасте!
- Как мы можем любить кого то, если мы не можем любить себя?
- Как будто все время необходимо заслужить любовь.
- Мы заботимся о других, в надежде, что они позаботятся о нас.

Ren Mai

- Отсутствие заботы о себе – признак патологии Ren Mai. Забота о ком то в ущерб себе.
- Эти пациенты не понимают, что если они не начнут заботиться о себе, то не смогут дальше помогать другим.
- Нарушения пищевого поведения – пища для улучшения жизни. Конфетка делает жизнь лучше! Отвлекает от одиночества, проблем, боли. Нет способности себя любить, успокоить.
- Ожирение из за нарушения пищевого поведения.

Ren Mai

- От Рен Май зависит наша способность отпускать старое, прошлое и людей. В том числе из своей головы. И способность строить будущее.
- Рен май в норме дает такое же состояние, как поддерживающая мама в детстве.

Ren Mai

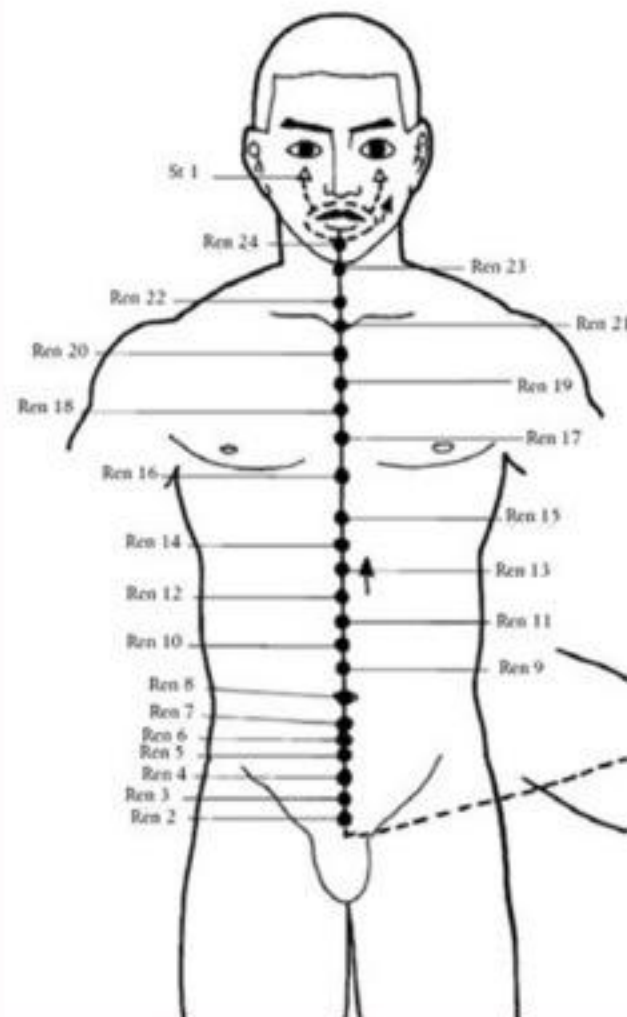
- Мама может быть излишне контролирующей. Тогда Ци не движется, а Инь накапливается.
- Излишняя опека, контроль подавляет движение Ян.
- И тогда во взрослой жизни Инь может накапливаться, что создать нам дополнительный балласт, дающий нам возможность себя чувствовать защищенно.

Ren Mai

- Здоровый Рен май дает ребенку чувство принадлежности, привязанности, защищенности, любви.
- Если это не прилучено в детстве, то во взрослой жизни будут возникать зависимости (привязанность)
- Привязанность это необходимость в любви
- Здоровая связь зависит от Рен май
- Рен май про любовь!

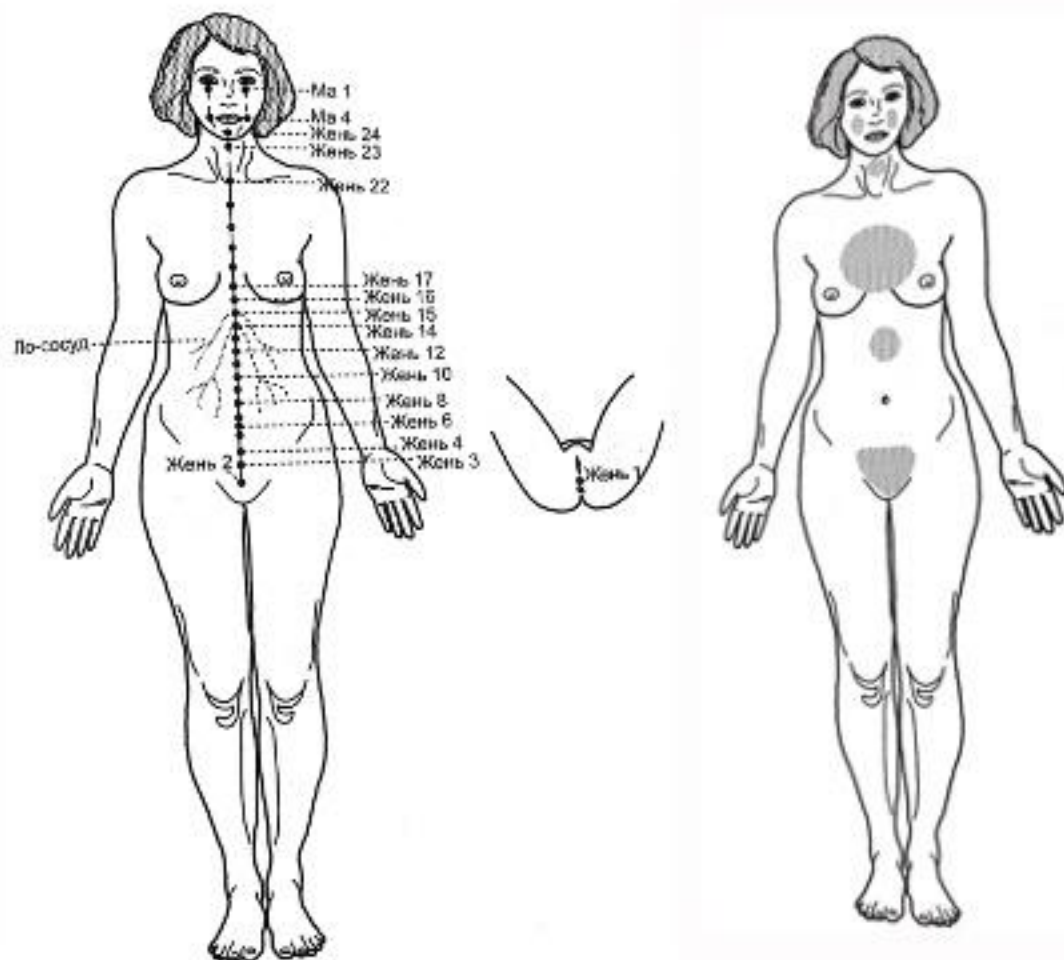
Ren Mai

- Начинается в нижней части живота (матка у женщин), входит в промежность в CV1, следует по передней срединной линии туловища до Cv 24, вокруг рта, соединяется с Ду май, включается в канал Желудка. В Е 4, 3, 2 и 1.



Ren Mai

Ло сосуды – боль
или зуд в этой
области



Ren Mai

- Рен май обеспечивает поступление Инь в сенсорные отверстия.
- Усиливает пищеварительный аспект.
- Рен май помогает нам понять, чем нам лучше себя кормить.
- Рен май источник пренатальной Инь, а Желудок – постнатальной Инь.
- Есть связь с Ду май, ветвь, которая берет начало в нижней части живота, поворачивает к задней части туловища и поднимается вдоль позвоночника. Поддерживает способность Рен май направлять Ци вниз. И связь Инь и Ян.

Ren Mai

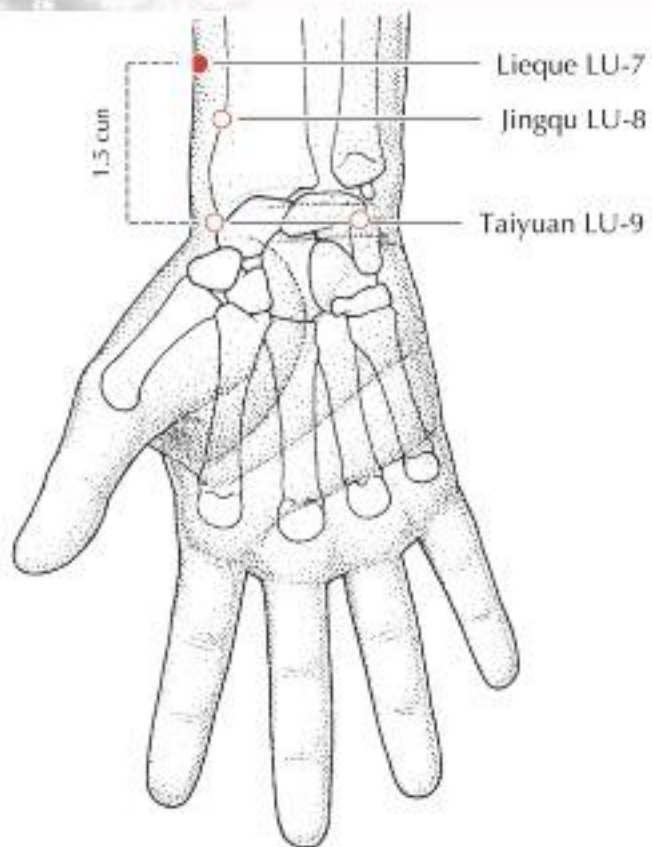
- Удерживает сперму
- Резервуар Инь
- Тянущие боли во время овуляции
- Акне
- Климакс
- Питание плода

Ren Mai

- Гинекологические проблемы, связанные с семью / восемью циклами Цзин: менархе, половое созревание, бесплодие, нарушения менструального цикла, предменструальный синдром, беременность, роды, послеродовая и менопауза.
- Дисфункция в нижней части живота: генитальные состояния как у мужчин, так и у женщин, запоры, диарея, нарушение мочеиспускания и менструальные заболевания, особенно связанные со стагнацией Ци или недостатком Почек.
- Нарушения обмена жидкости - как избыток, так и недостаток жидкости.
- Астма из-за дефицита ци в легких или почек, неспособных понять ци.
- Состояния дефицита Инь: дефицит Инь почек, затрагивающий Сердце, Легкие, Печень и Желудок.
- Ци застой, затрагивающий все три обогревателя.
- Скопления в нижней части горелки из-за застоя ци, и у женщин и у мужчин.
- Невозможность удержать сперму
- Тянущие боли во время овуляции
- Акне
- Климакс
- Нарушения питание плода

Ren Mai

- Lu 7 + Kid 4



Du Mai

Управляющий сосуд

Du Mai Ду май

- Управляющий сосуд
- Море Ян
- Ду май начинает проявляться в тот момент, когда ребенок начинает вставать и ходить.
- Начинается процесс отделения, исследования мира и возвращаясь опять к маме, в зону комфорта. Становясь все смелее и смелее.
- В этот момент важны мужчины рядом (Ян). Или кто то, кто смоделирует Ян поведение.

Du Mai

- Исследование и покорение пространства.
- Любопытство
- Я сам
- Дети учатся на своем опыте
- Индивидуализация и потеря «невинности»
- Периодическое возвращение к маме (Инь)

Du Mai

- Если недостаточно силы в Ду май или мать (Рен май) испугана, обеспокоена, то возникает ограничение в исследовании мира. Трудности в изучении нового, они хотят, что бы за них это кто то сделал.
- Эти дети поздно начнут ходить, им нравится, что бы их носили на руках. Поздно заговорят, трудности с обучением, изучением нового, и нового вообще.

Du Mai

- У детей должна быть возможность пробовать, терпеть неудачу, пробовать ещё раз. И у них должны быть в окружении люди, которые будут их поощрять пробовать новое.
- Этот исследовательский навык ответственен за развитие идентичности.
- Если эта стадия развития поддерживается, то дети вырастают взрослыми способными выполнять любые новые задачи.
- Этот баланс с Рен май.

Du Mai

- Дети со здоровой материнской частью, будут легко исследовать окружающий мир, и если станет не по себе, легко вернуться к маме.
- Дети со слабым Рен май могут быть безрассудны, не зная безопасности. Живут тяжелой жизнью в трудном мире. Их называют бесстрашными, но правда в том, что они ранены. Не знают на сколько важна их жизнь.

Du Mai

- С сильным контролирующим Рен май сложно исследовать мир, трудно оторваться от мамы. Но если Ду май силен, то хватит сил оторваться от груди. Этот Ян может быть настолько сильным, что ребенок может встать на ноги и оторваться от мамы очень рано.
- Эта потребность в независимости через Ду май может прийти из Чун май.
- Дети могут не ползать, а сразу ходить.
- Сами отказываются от груди.
- У таких детей может быть проблема со зрением, так не случается необходимого развития части мозга, где Ду май и Рен май встречаются и это глаза. Где информация перетекает из одного в другое, где соединяются Ян и Инь.

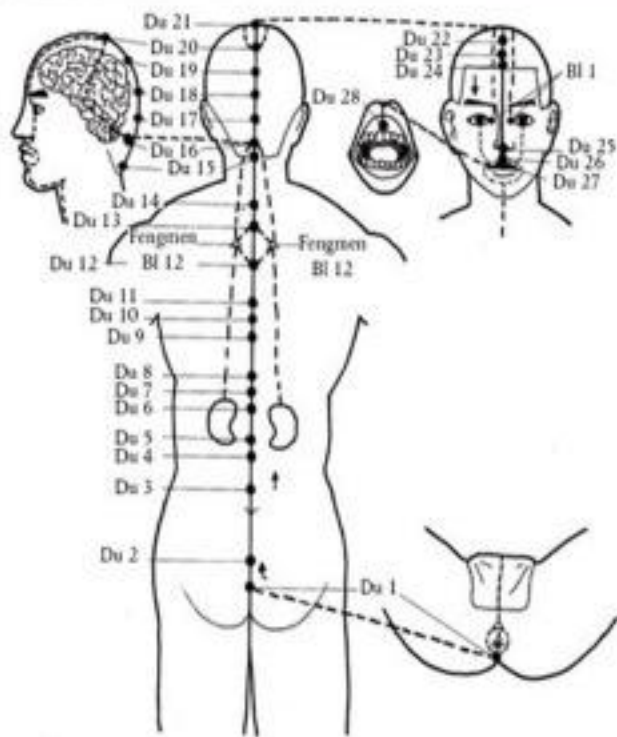
Du Mai

- Баланс между Рен май и Ду май могут помочь восстановить наставники.
- Ду май в недостатке – вы можете постоять за себя? Нужны ли вам наставники? Злит ли вас, если вам говорят куда идти и что делать?
- Нет чувства, что можно чего то достичь.
- Трусость (поджал хвост и бежит)
- Нет чувства собственно достоинства.

Du Mai

- Ду май в избытке – судороги, ригидность мышц.
- Эмоциональная жесткость.
- Мир в черно-белом цвете.
- Больше мыслей, чем чувств
- Жар в виде гнева или ветер
- Рискованное и импульсивное поведение

Du Mai



- Путь начинается в нижнем Цзяо там же, где начинают свой путь Чун май и Рен май.
- Далее опускается и проходит в промежность, поворачивает к задней части туловища и поднимается задней серединой линии к голове. Поворачивает к передней части и идет ко рту, чтобы встретится там с Рен май внутри рта. В точке Ду май 28. Эта ветвь входит и выходит в мозг влияя на когнитивные и неврологические функции.

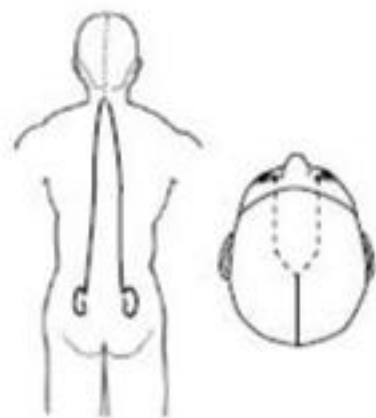
Du Mai

- У Ду май есть путь, который повторяет путь Рен май – связь Ян и инь. И связывает с Сердцем. По ходу канала Селезенки, входит в пупок и вместе с каналом Селезенки входит в Сердце

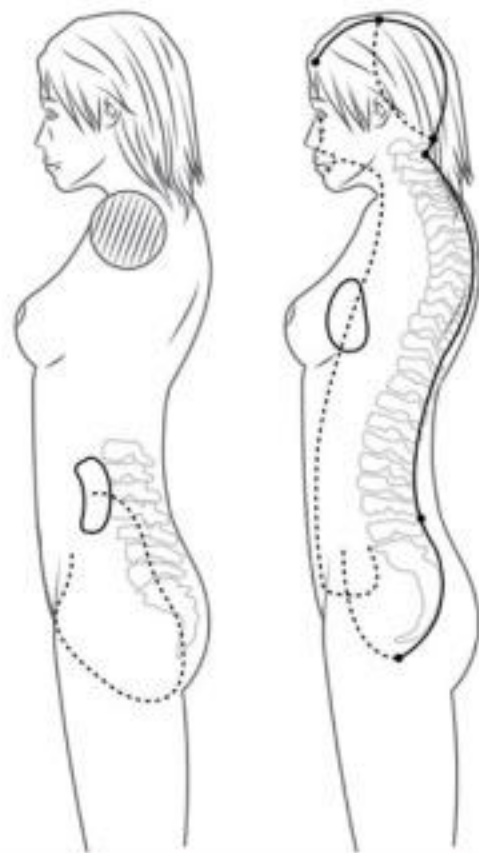


Du Mai

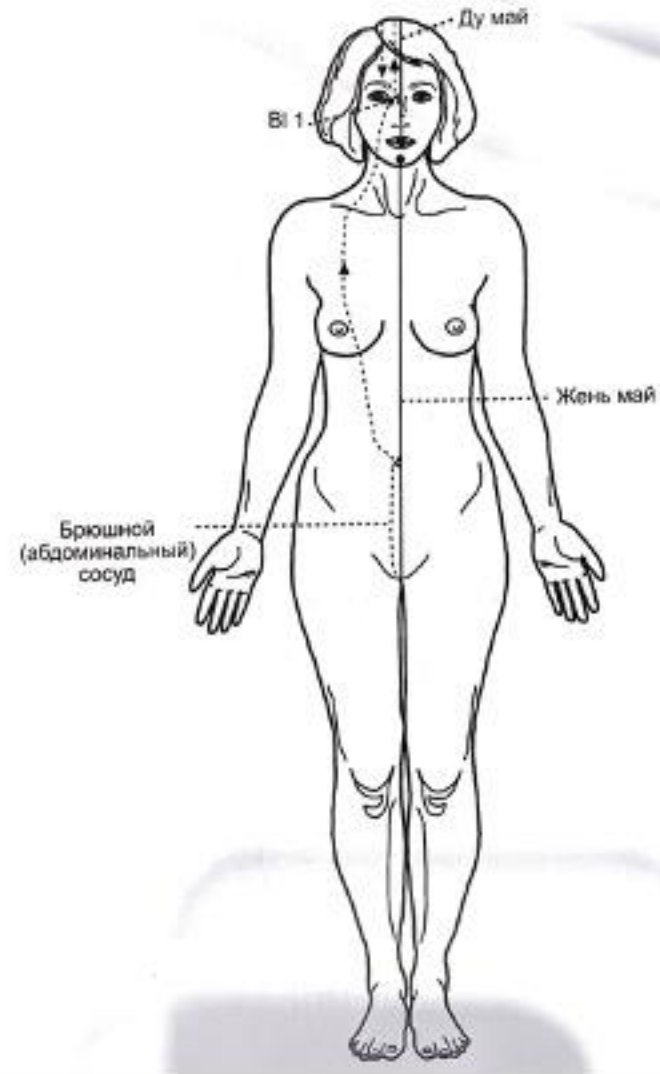
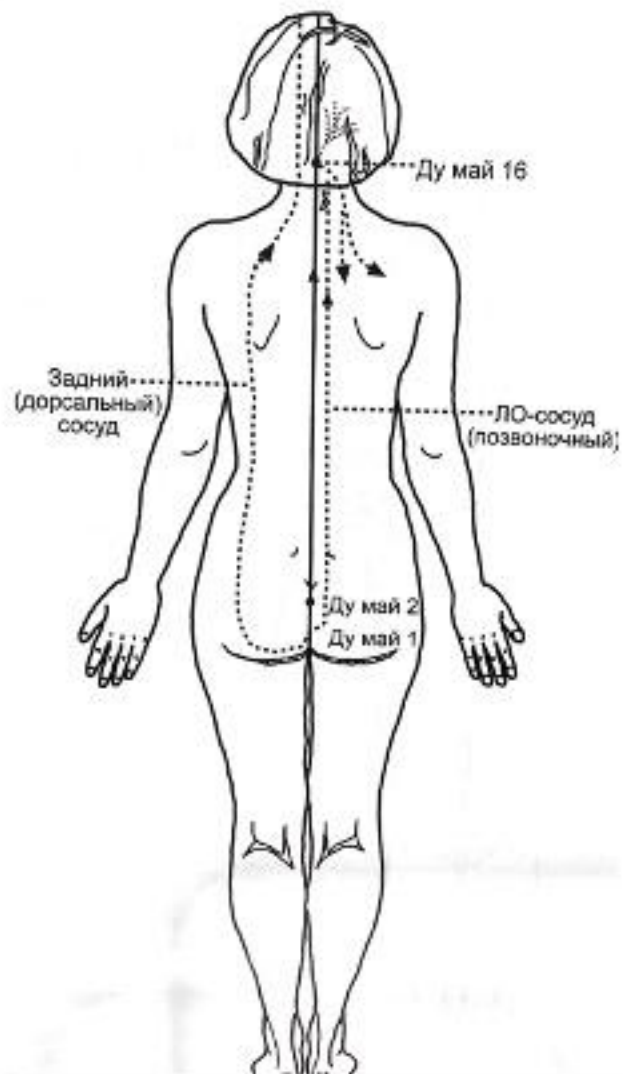
- Третья и четвертая ветвь соединяют Ян преднатальный и постнатальный через канал Мочевого пузыря и Почки.
- VI 23, VI 12, VI 1



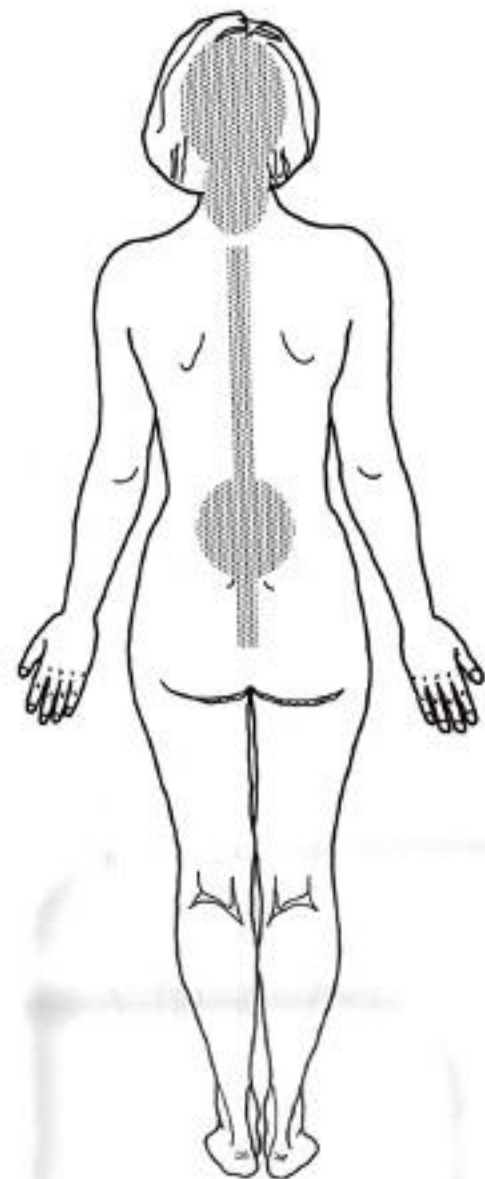
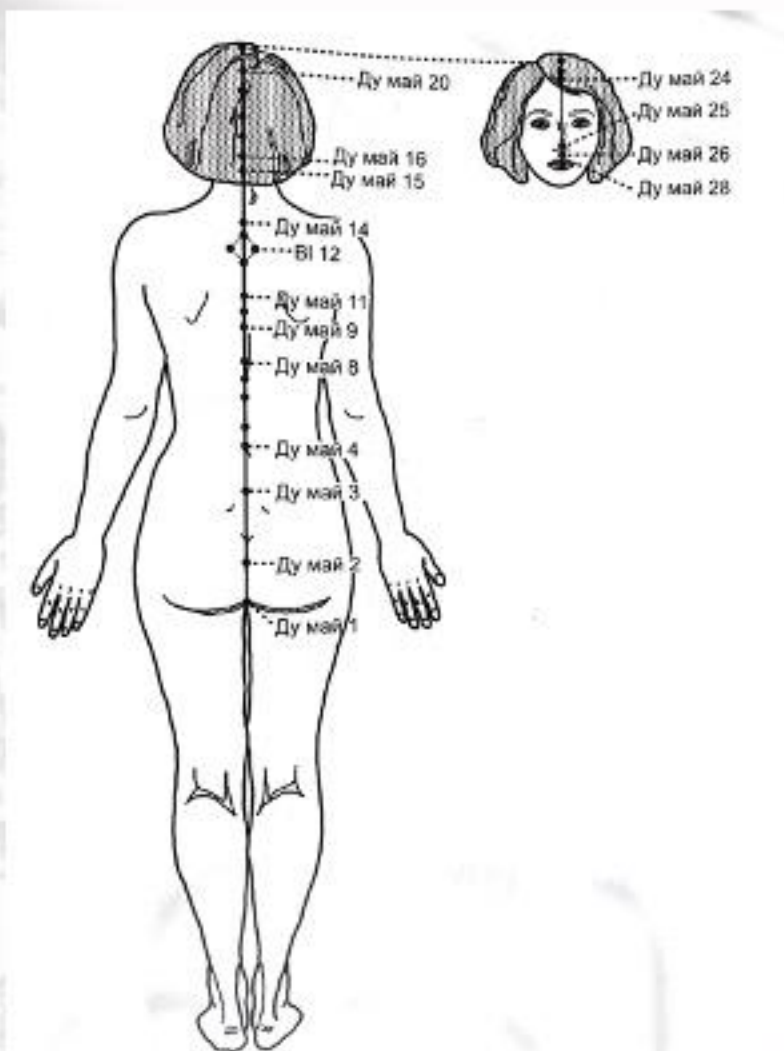
Du Mai



Du Mai



Du Mai



Du Mai

- Канал, который держит нас в вертикальном положении, помогает нам пробиться в Мир! Дает смелость противостоять нашим страхам и пройти через них.
- Дает нам движущую силу.

Du Mai

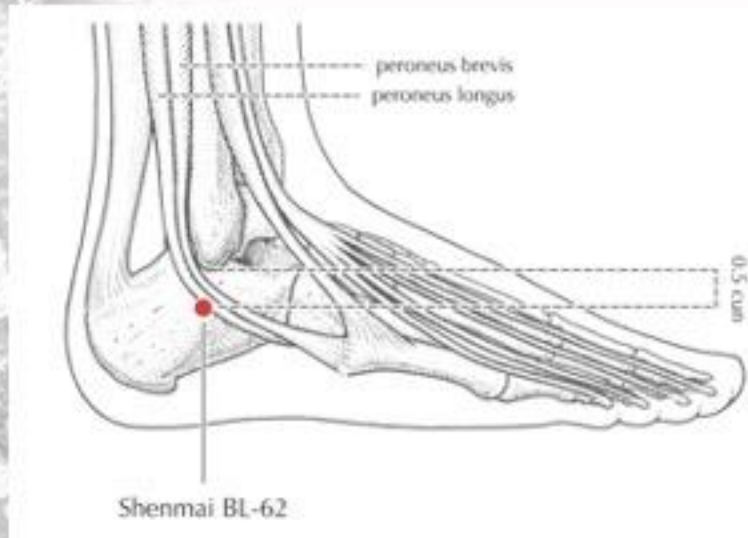
- Неспособность удерживать вертикальное положение
- Нет мужества и воли жить
- Невозможность сдерживать Ян – гнев и импульсивное поведение

Du Mai

- Неврологические состояния, особенно те, которые влияют на сознание и познание, такие как обмороки, судороги и потеря памяти.
 - Гипофункция, связанная с недостатком Ян Ци Сердца и Почек.
 - Гинекологические проблемы, связанные с недостатком Ци Почек, такие как бесплодие и аменорея гипоталамуса.
- Внешний и внутренний ветер
 - Проблемы с позвоночником, особенно жесткость, с невозможностью сгибаться вперед и назад.
 - Дисфункция в нижнем обогревателе, особенно когда она связана с потоплением Ци или неспособностью Ян консолидироваться (геморрой и недержание).
 - Боли в голове, шее или спине.

Du Mai

- Si 3,5 + BI 62



Qi Jing Ba Mai



- Чун май, Рен май и Ду май – это то, что мы получили
- Далее, мы делаем выбор, что бы использовать и поддержать эти ресурсы
- Для роста, развития, здоровья или нет
- Можем извлекать уроки, адаптироваться

Weі каналы

- Каналы, которые влияют на то, как мы используем ресурсы полученные от предков
- Мы можем использовать их для роста, развития, здоровья, а можем и нет(((
- Благодаря этим каналам мы извлекаем уроки из нашего опыта
- Эти каналы связывают Инь и Ян
- Распределение ресурсов становится важным в момент перемен в жизни, например в период активной менструации и послепериодный период

Wei каналы

- Между переходами всегда есть хаос
- И нужна система, которая поможет адаптировать и пройти через этот хаос – каналы Вей
- Каналы старения!
- В период полового созревания все направлено на изучение внешнего
- В среднем возрасте энергия на отпусkanie. Ресурсы на самообслуживание.
- Не сходит с рук нарушения питания, образа жизни...

Weі каналы

- Вэй Май каналы помогают нам проживать кризисы и перемены
- Если мы сопротивляемся переменам, то в этих каналах возникает дисбаланс
- Инь Вэй записывает события в нашу биографию
- Ян Вэй записывает действия в нашу биографию
- Если дисбаланс в обоих, значит мы тратим много времени на прошлое и будущее, не можем находиться в здесь и сейчас
- Застрял в прошлом – Инь Вэй май
- Страшно идти в будущее – Ян Вэй май



Yin Wei Mai

Инь Вэй май Yin Wei Mai

- Связан с Инь и Кровью
- Связывает Рен май с основными иньскими каналами
- По мере взросления мы выходим из безопасного мира мамы и любви. Этот опыт часто – разочарование. Если Инь Вэй май в порядке, то мы их проходим легко. Если нет, то расходуется много Крови на неудовлетворенность, возникает застой и боль в Сердце.
- Возникает эмоциональная боль.

Yin Wei Mai

- При патологии возникает беспокойство, стыд, вина, неудовлетворенные желания.
- Не могут достичь будущего, так как застряли в воспоминаниях прошлого. Это состояние несчастья поглощает Кровь и лишает дух питания.
- А если бы можно было бы по другому...
- Кто то забывает свое прошлое.
- Подавленные воспоминания выталкиваются в Дай май.

Yin Wei Mai

- Путь в горле на Cv 22, Cv 23
- Сложно рассказать историю о себе, вплоть до сдавления в горле.
- Сопротивление старению. Крайние меры, что бы предотвратить старение.
- Помогает справиться с кризисами, и не застревать в «если что» «вдруг»
- Если нет, то возникает недовольство жизнью и оно поглощает Кровь, далее застой и боль в сердце или другие боли
- Эта боль может накапливаться в животе и груди, далее выталкиваться в более поверхностные слои – боли в мышцах и суставах.

Yin Wei Mai

- Kid 9, далее по медиальной стороне ноги к животу, Sp 13, Sp 15, Sp 16, далее к Liv 14, Cv 22 и Cv 23
- Связывает три Инь ноги и соединяется с Рен май
- Проходит снаружи внутрь
- Двигает Цзин к груди и **сердцу**
- Необходим для гармонизации Инь в организме

Yin Wei Mai

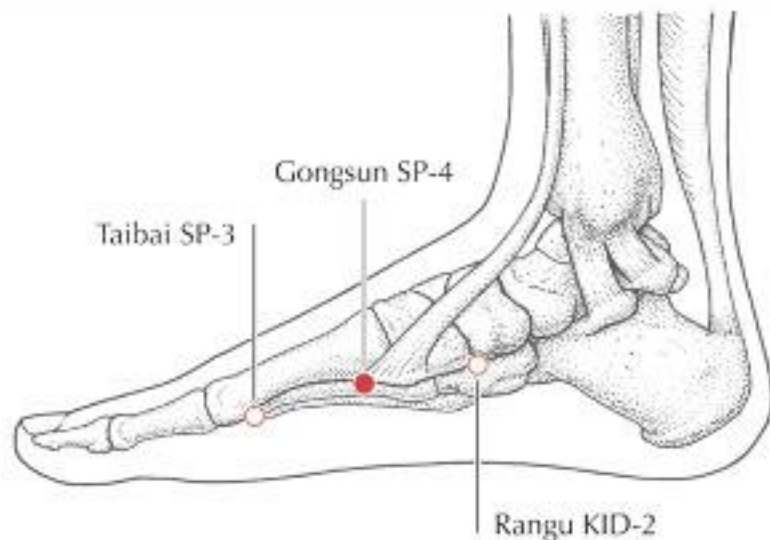
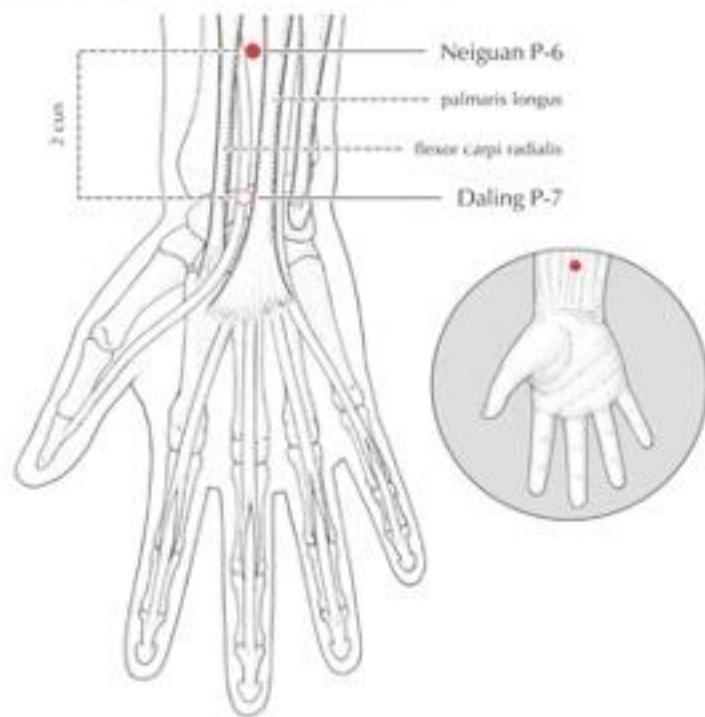


Yin Wei Mai

- Боль в груди и области сердца.
- •
- Полнота или сжатие в области подреберья. Сужение диафрагмы. •
- Условия, связанные с дефицитом крови и Инь.
- Би синдром, связанный с дефицитом крови (онемение и покалывание в суставах).
- •
- Психоземotionalные проблемы, такие как депрессия, особенно связанные с дефицитом крови.
- Боли в спине, связанные с эмоциональными ограничениями, особенно страх, испуг и грусть.
- Проблемы с пищеварением: рвота, расстройство желудка, повышенная чувствительность к еде, газы и вздутие живота.
- Пустота Крови с душевными расстройствами, например постродовая депрессия

Yin Wei Mai

- HG 6 + Sp 4 (Sp 3.5)





Yang Wei Mai

Ян Вэй май Yang Wei Mai

- Связывает все Ян каналы с Ду май и управляет внешней частью тела
- Ду мая дает нам силы отделиться от материнской матрицы, Ян Вэй май решает как использовать эту силу для индивидуализации.
- Если он в норме, то мы взаимодействуем с окружающим миром адекватно.
- Если нет, то нездоровый гнев, мат, физическое насилие
- Здоровый Ян Вэй май дает возможность адекватно выразить гнев

Yang Wei Mai

- Возможен страх двигаться вперед
- Боимся повторить ошибки по построению новых любых отношений
- Вытесненный гнев
- Проглоченный гнев (головная боль, боль в суставах)
- Пассивная агрессия
- Сопротивление изменениям (страх), застой, жар, сырость для контроля жара, замкнутый круг.

Yang Wei Mai

- Старение – эти люди ведут себя как подростки
- Архетип Вечного дитя
- Много проводят времени в прошлом, в воспоминаниях



Yang Wei Mai



- Связан с шао ян и желчным пузырем
- Разочарование в своей жизни и обвинение других в своих неудачах
- Депрессия и нет толчка для изменений своей жизни
- Не могут сосредоточиться, все время отвлекаются, сложно расставить приоритеты
- Похоже на движение курицы без головы

Yang Wei Mai

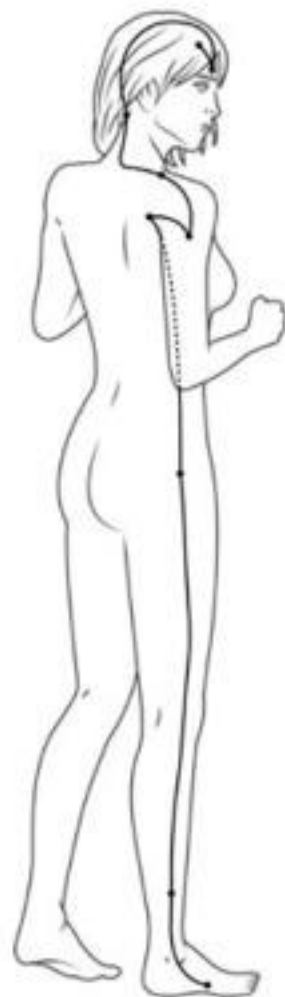


- Саморазрушение и саботаж
- Даже если это поведение не принесло результата, в следующий раз будут пробовать, вдруг в этот раз сложится
- Может быть заморозка страхом
- Страх перед будущим, страх смерти
- Непринятие изменений

Yang Wei Mai

- VI 63 (точка щель VI), вокруг латеральной лодыжки, вверх по боковой стороне ноги, Gb 35 (точка щель Ян Вэй), по боковой поверхности ноги к Gb 29 в области бедра, по бокам к плечу, соединяясь с Co-14, SI-10 и Th-14, пересекая GB-21, чтобы подняться к задней части шеи в GB-20, где он следует по каналу GB к GB-13. и GB-14, где он поворачивается и возвращается к затылку через GB-15 к GB-19, где он возвращается к своим истокам источника Ян в Cv-16 и Cv-15.
- Что наиболее важно в пути Ян Вэй на голове, это перевес точек желчного пузыря и возвращение в Ду Май в Cv-15 и Cv-16. На пути Ян Цяо, который идет вверх, больше влияния на голову со стороны точек мочевого пузыря и желудка.

Yang Wei Mai



Yang Wei Mai

- Ян Вэй, представляющий гибкость и адаптивность (шао ян), необходимые для наиболее эффективного изменения. Ян Вэй - это то, что ты видишь твои возможности и смелость преодолеть свои страхи, чтобы принять следующий вызов в твоей жизни.

Yang Wei Mai

- Условия, которые влияют на кровообращение Вэй ци (защитная ци). Наружный ветер, расстройства Шао Ян, дрожь и синдром Би.
- Проблемы с ушами, особенно те, которые связаны с внешними приступами, расстройствами Шао Ян, паттернами печени и желчного пузыря
- Головные боли по ходу желчного пузыря.
- Боли в спине, плечах и бедрах (боль вдоль боковой поверхности тела).
- Одышка с поднятыми плечами.
- Уши

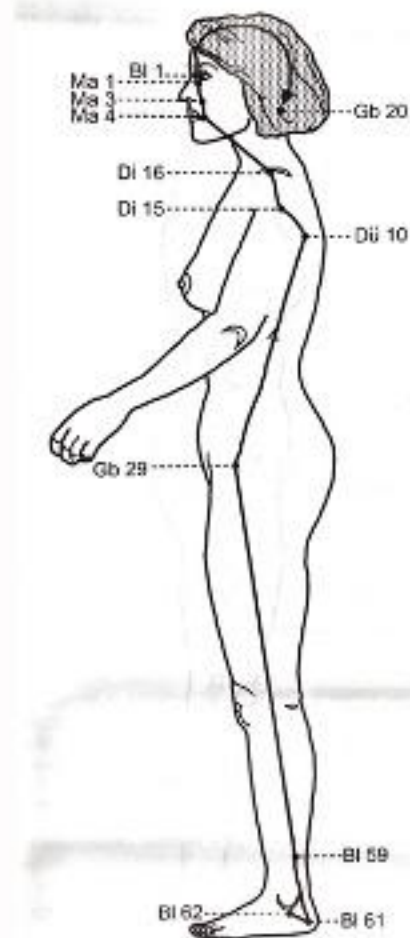
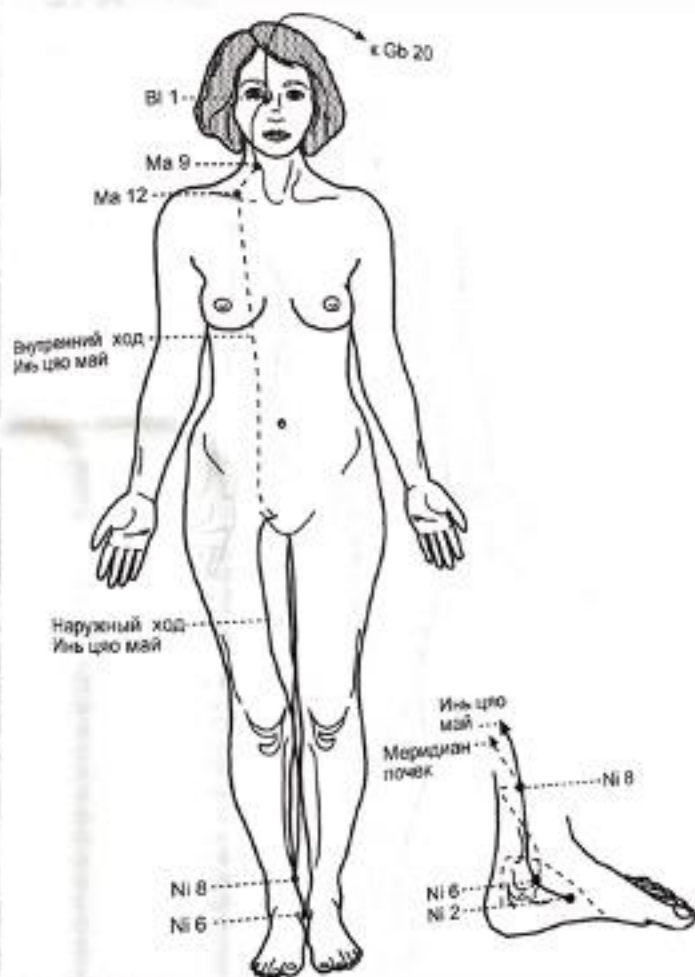
Yang Wei Mai

- Th 5 + Gb 41



Каналы Qiao Mai Цзяо Май

- Начинаются в области лодыжек и пересекаются в BI 1 во внутреннем угле глаза



Каналы Qiao Mai Цзяо Май

- Удаляемся от родителей. И становимся личностями. Начинаем видеть мир своими глазами. То как мы видим мир, так же мы видим и себя.
- Учимся чувствовать себя. Создаются свои ценности.
- Каналы Вэй рассказывают о том, как мы используем ресурсы полученные от родителей в течении жизни, а Qiao Mai о том как здесь и сейчас.
- Вэй в кризисы и переходах, а Qiao Mai в настоящем.
- Связью с глазами они помогают управлять ежедневными циклами Инь и Ян, открытием и закрытием глаз.



Yin Qiao Mai

Yin Qiao Mai

- Канал самопознания. Дает возможность ясно видеть себя в настоящий момент и чувствовать себя при этом комфортно.
- Путь Kid-2, Kid-6 и Kid-8 позволяет нам занимать и отстаивать свою позицию. Понять насколько вы доверяете себе.
- Канал, который является потомком Рен май. Если не хватило материнской любви и признания, то как увидеть себя?
- Если Рен май не дает чувства любви к себе, то Инь Цзяо Май застаивается и возникает ощущение, что нам некомфортно быть теми, кто мы есть.
- Если застой станет очень сильным, то вспыхнет ненависть к себе.
- Случится бессознательная необходимость проверить свою ценность и доказать ее.

Yin Qiao Mai

- Используется для лечения скоплений в животе - кровь, мокрота, сырость. Так как они образуются из за застоя Инь Цзяо май.
- Застой происходит из за того, что мы те люди которых мы любим и которым мы доверяем, своими словами или действиями показывали нам, что мы "меньше чем".
- Чтобы не чувствовать это, мы переводим эти чувства в Инь, как бы смягчаем интенсивность эмоциональной боли.
- У этого есть цена - миомы, грыжи, боли в животе и пояснице, генитальные боли, глистные инвазии.
- Инь Цзяо Май начинается на своде стопы, в области точки Кид 6 и Кид 2. Здоровый свод стопы приводит к выравниванию всего тела и личности в настоящий момент. Принятию себя.
- Если Инь Цзяо Май в застое, то Ян Цзяо Май в недостатке.
- Инь Цзяо Май в застое делает нас угнетенными, тяжелыми. возникает желание уйти. Делает глаза тяжелыми и их сложно открывать. Нет удовлетворения от сна.

Yin Qiao Mai

- Патология Инь Цзяо Май может привести к патологическому сосредоточению на себе - нарциссизму.
- Инь Цзяо Май проливает свет на нашу теневую сторону и помогает нам понять кто я?! И у нас появляется выбор.
- Путь Инь Цзяо Май проходит через горло - E12 и E9, на пути к глазам V11. И если сложно проглотить правду, то могут возникнуть - затрудненное глотание, боль и или ком в горле, зоб, отек и воспаление лимфатических узлов шеи и ключицы. Инь Цзяо Май заглушает и сглаживает боль. Это может происходить с взрослыми, которым в детстве не разрешали говорить или не слушали.
- Если боль больше, чем Инь Цзяо Май может в себя поглотить или спрятать, то появляются попытки суицида.

Yin Qiao Mai

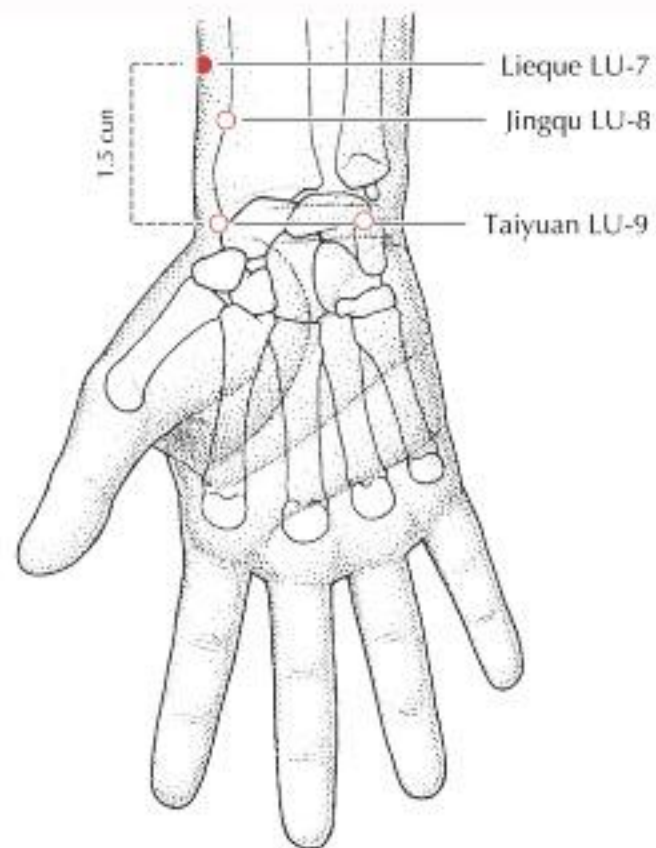
- Инь Цзяо Май и лишний вес. Потерять вес - значит потерять защиту. Сначала помочь принять себя, свою окейность.
- Инь Цзяо Май это внутреннее освещение, которое помогает увидеть себя, принять и полюбить.
- Путь Kid 2, Kid 6, Kid 8, до горла на E12 E9, VI 1
- Далее в мозг и до Gb 20 и соединяется с Ян Цзяо Май
- Нижний путь (свод) внутреннее выравнивание и здоровую позицию.
- Верхняя часть понимание кто я

Yin Qiao Mai

- Глазные заболевания. Слезотечение и высыхание слез.
- Сонливость (желание закрыть глаза).
- Боли в животе с массажи.
- Тонус мышц ног. Дисбаланс правой и левой стороны.
- Мочевые проблемы, связанные с избытком (сырость, застой ци и застой крови).
- Акушерские проблемы: длительные роды, задержка плаценты и односторонние боли в животе после родов. Проблемы, связанные с избытком, особенно застой крови.
- Обструкция в нижней части горелки: лейкоррея, боль в половых органах и боль в поджелудочной железе.
- Ночная эпилепсия.
- Бессонница
- Зевота

Yin Qiao Mai

- Kid 4 + Lu 7





Yang Qiao Mai

Yang Qiao Mai

- Как мы взаимодействуем с окружающим миром в настоящий момент
- Видим ли мы объективно окружающий мир и предпринимать конкретные действия?
- Ян Цзяо Май
 - начинается в медиальном аспекте лодыжек, управляет большими мышечными группами и суставами и позволяет двигаться в пространстве.
 - Оба сосуда проникают в мозг и соответственно имеет отношение к Морю костного мозга.
 - Инь Цзяо Май понимание себя.
 - Ян Цзяо Май панорамный вид мира вокруг.
 - Инь Цзяо Май лечит накопления в в животе
 - Ян Цзяо Май в голове

Yang Qiao Mai

- Ян Цзяо Май потомок Ду май, отвечает за то, чтобы Ци Ду май вошло в костную - мышечную систему и голову и обеспечило равновесие и способность легко двигаться. Целостность таза, грудной клетки и черепа = ходить прямо. Освобождает руки для овладения миром. Сместили фокус с обоняния на зрение.
- Ян Цзяо Май определяет количество Ян Ци в поверхностных тканях. И комфорт в движении.
- Избыток Ян Цзяо Май дает боль.
- Ян Цяо и Ян Вэй имеют две очень важные точки пересечения, где руки и ноги встречаются с туловищем в плечах и бедрах.

Yang Qiao Mai

- Ян Вэй определяет как мы поступаем в будущем, основываясь на прошлом. Если мы застреваем в прошлом, не двигаемся вперед, то это передается Ян Цзяо Май и в теле появляется напряжение.
- Если ребенка били в детстве, то возникает страх, который остается в Ян Вэй, передается в Ян Цзяо Май, блокирует его и тело всегда в напряжении.
- Это напряжение могут также создавать страх, гнев, обида ...
- Люди с этим типом напряжения подвержены физиологическим нарушениям, таким как высокое кровяное давление, мигрени, инсульты и судороги. Это ограничение обычно начинается медленно с симптомов раннего предупреждения, таких как боль в суставах или мятельных симптомов ци, таких как гастроэзофагеальная рефлюксная болезнь (ГЭРБ), отрыжка или аллергия. Если мы игнорируем ранние предупреждения или попытки сообщить, или если мы не можем найти способ снять это напряжение, Ян Цяо найдет способ освободить его для нас.

Yang Qiao Mai

- У подростка это может быть бунт, попытка изменить мир.
- Инь Цяо подталкивает нас к изменению себя, чтобы изменить мир.
- Бунт требует много Ци и это приведет к депрессии и хронической усталости.
- Бунт длится обычно годами и его сложно остановить.

Yang Qiao Mai

- Хроническая боль в Ян Цяо, особенно в голове, шее, плечах, бедрах и пояснице, является довольно хорошим показателем того, что мы не можем присутствовать в данный момент. Боль, однако, на самом деле пытается сказать нам, чтобы замедлить. Он пытается заставить нас сместить баланс с крайней экстраверсии Ян Цяо в сторону интроспекции Инь Цяо. Наш дух использует боль, чтобы заставить нас найти способ установить баланс между Инь и Ян Цяо. Если есть баланс, есть
- выравнивание. Если есть выравнивание, есть свобода. Дух хочет быть свободным.
- Если перед вами пациент, которому хочется сказать вам надо расслабиться, это значит, что у него избыток Ян Цяо. Они считают, что только движение может изменить их жизнь. Им можно поставить SI-10 и GB-29 точки пересечения Ян Вэй и Ян Цяо

Yang Qiao Mai

- Путь Ян Цяо начинается в мастер-точке UB-62 и пересекается с UB-61 и UB-59 в области вокруг латеральной лодыжки. Отсюда он поднимается вверх по боковой стороне ноги, соединяясь с Ян Вэй в GB-29
- продолжая вверх по флангу к плечу в SI-10, Co-15 и Co-16. Отсюда он поднимается вдоль стороны шеи к St-4, St-3 и St-1 на лице, где он пересекается с Инь Цяо на Bl-1. Путь затем входит в мозг и появляется в GB-20, снова соединяя его с Инь Цяо. Этот путь позволяет нам поддерживать вертикальное положение, видеть мир вокруг нас, занимать позицию и выходить в мир с этой позиции.

Yang Qiao Mai

- Головные боли, особенно связанные с избытком (подъем ян, жар в печени, внешний ветер и застой крови).
- Психические проблемы: мания, возбуждение и бессонница
- Проблемы с глазами (склонность к тому, чтобы глаза оставались открытыми).
- Внутренний и наружный ветер (дневная эпилепсия).
- Скелетно-мышечные боли (шея, спина, плечи, бедра и лодыжки).
- Мочевые проблемы из-за патогенов.
- Гемиплегия, особенно после удара ветра.
- Дисбаланс правой и левой половины тела.
- Голова, лицо и глаза
- Боли по ходу канала



Dai Mai

Dai Mai

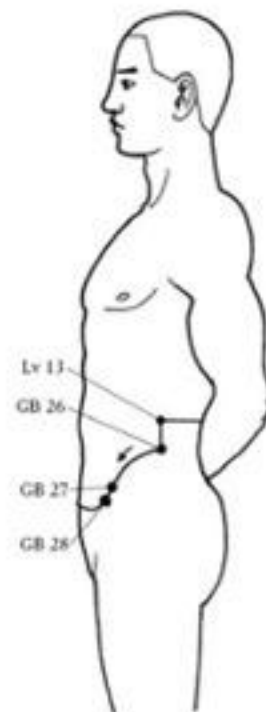
- Дай Май имеет три очень важные функции:
- Он интегрирует, регулирует и гармонизирует функции других судов.
- Это обеспечивает связь между пренатальной природой 8 EV и постнатальной функцией среднего Цзяо (селезенка и желудок).
- Он обеспечивает систему переполнения или хранилище для неразрешенных эмоций или травм, которые влияют на волю к жизни (Цзин).

Dai Mai

- Есть два пути Дай Май: один более пренатальный по своей природе, который можно использовать для поддержки и консолидации, и другой более постнатальный по своей природе, который можно использовать для выведения или детоксикации.
- Пренатальный дай: Cv-4, Bl-23, Bl-52, Gb-26, Sp-15, E-25, Kid-16, Cv-8
- Этот путь обвивается вокруг середины, как пояс, простираясь от расходящегося меридиана Почек в Du-4 и следуя по линии талии на всем протяжении тела до Ren-8. Это судно позволяет осуществлять
- интеграцию, поскольку все другие суда должны проходить через этот пояс.
- Послеродовой Дай: Liv-13, GB-26, GB-27, GB-28
- Этот путь также простирается от расходящегося меридиана Почки в Du-4, проходит через спину, и когда он достигает фланга, он следует по пути желчного пузыря вниз в нижний Цзяо. Визуальный эффект больше похож на ведро или тазик чем ремень. Этот аспект Дай Май предоставляет место, куда складываются травмы.

Dai Mai

- Дай май Входит в контакт со всеми Чудесными каналами.
- Пренатальный Дай май оборачивается вокруг средней линии тела. Каждый из каналов первого предка имеет на этом пути точку:
- Кид 16 Чун май
- Ду май 4
- Рен май 8
- об этом аспекте Dai Mai как о чем-то похожем на поясничный поддерживающий пояс, который человек носит перед выполнением тяжелой работы. Защемление (уплотнение) этого пояса поддерживает область почек и при этом оказывает поддержку пренатальным сосудам.



Dai Mai

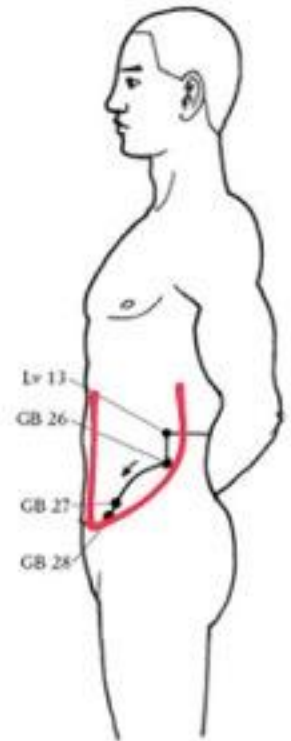
- Dai Mai может обеспечить преобразующий огонь Ming Men (почечный ян) через желчный пузырь в селезенку, чтобы поддержать здоровые функции трансформации и транспортировки. Если Дай Май слаб и нуждается в поддержке, то огонь Мин Мэн и Почки Ян также будет слабым и неспособным поддерживать пищеварительную функцию. Укрепление пренатального аспекта Дай Май поддержит функцию Селезенки. Он может поддерживать трансформацию и транспортировку, усиливая способность пациента переваривать пищу и жизнь.
- Если у Селезенки недостаточно Ци для Ци и образуется сырость, она поднимается в Море Мозга, в голове появляется туман, неспособность сосредоточиться, плохая память, депрессия и головокружение.

Dai Mai

- Инь мешает понимать кто мы есть? Восприятие окружающего мира затуманено.
- Это зависит от образа жизни и питания.
- Лечить это можно с помощью Дай май, так как он поддерживает Селезенку.
- Сырость как способ бороться с жаром.
- Если мы подозреваем, что сырость является реакцией на жару, мы можем объединить наше лечение Дай Май (GB-41) с Ян Вэй (Th-5). Одна из функций Ян Вэй - отвод тепла на поверхность, так что у Селезенки/Дай Май не будет необходимости создавать сырость.

Dai Mai

- Дай май резервуар для нерешенных проблем и эмоций, угрожающих Цзин.
- Путь постнатального Ду май (Liv 13, Gb 26, Gb 27, Gb 28) создают емкость для хранения этого. Это переживания, которые не переработались, не трансформировались. Это то, о чем мы забыли или не хотим вспоминать и говорить.
- На переваривание этого опыта у нас не хватило Ци и Цзин.
- Храним в Дай май, подальше от Сердца. Иначе не справится. Боль остается, и чтобы справиться с этим травмирующим состоянием, уменьшить к нему доступ, мы утапливаем его в Сырости. Спрятали далеко далеко и залили.
- Эта сырость топит и наш огонь Мин Мэн. нашу Ян Ци, у нас пропадает желание двигаться вперед, что то делать.



Dai Mai

- Живем как будто бы в болоте по пояс. Попробуйте походить, находясь по пояс в воде?
- А в болоте?
- В какой то момент ситуация станет безысходной.
- Кто то из вас сейчас скажет, а у меня нет жировых отложений вокруг талии)))
- Обструкция Дай Май может проявляться как боль в пояснице, простатит, болезненные месячные из-за миомы или кисты, импотенции, болезненного полового акта и бесплодия. Вместо лишнего веса в нижней части живота появляются болезненные физические признаки обструкции и накопления.
-
- Стараемся не вспоминать, что это было в нашей жизни. На этот процесс забывания уходит огромное количество Ци и Цзин. И в какой то момент Перестаем справляться и затопленный балласт начинает подтекать.
- В виде диареи, частого мочеиспускания, выделений из влагалища, отеков, преждевременной эякуляции.
- Больше нет сил это хранить...

Dai Mai

- Прежде чем работать на Дай май, вы должны убедиться, что у вашего пациента есть силы справиться с этим!
- Работа должна быть поэтапной!
- Устранение сырости дает пациентам возможность дышать и чувствовать себя без препятствий или заедания, вызванного сыростью. Освобождение Dai Mai также дает больше возможностей для создания новых задержек при необходимости. Это важный механизм самосохранения.
- Важно иметь немного места в Дай Май, когда пациенты сталкиваются с огромным жизненным опытом.
- Сырость в Дай май может быть как смягчающий фактор неприятия нашей теневой части. Liv 13

Dai Mai

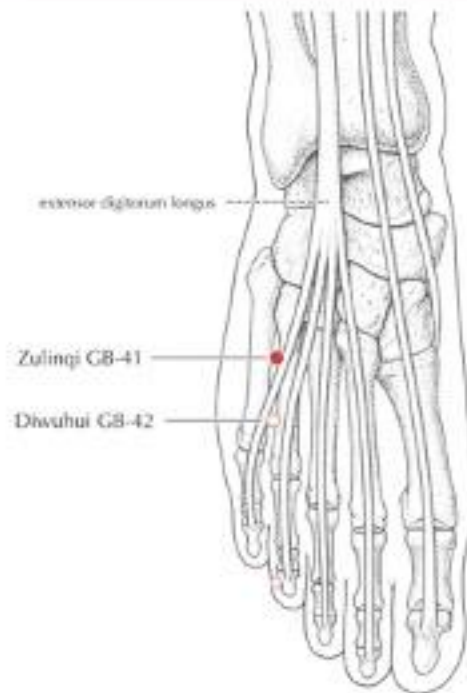
- Сырость Дай май - это стратегия выживания!
- Сырость в Дай май возникает, когда есть угроза Цзин!
- По этому, сначала лечите сырость на уровне основных каналов.
- Можно сочетать работу на Дай Май и Рен май.
-
- Дай май можно использовать как канал для детоксикации.
- Канал, где хранятся самые глубокие убеждения, негативные представления о себе.
- Завалы в Дай май мешают выполнять нам свое предназначение.
- Или мы становимся тем, кем не должны были быть, или мы умираем.

Dai Mai

- Полнота вокруг середины.
- Влажность, препятствующая нижнему горелке (выделения из влагалища, проблемы с мочеиспусканием).
- Боль в пояснице и поясничных отделах.
- Головные боли, связанные с избытком печени и желчного пузыря (жара, огонь и влажная жара).
- Атрофия и недостаток Ци ног: холодные ноги и ступни (ощущается как сидя в холодной воде). Мышечные боли в ногах.
- Проблемы в гинекологии и бесплодие, связанные с влажной обструкцией, застоем Ци или неспособностью распространять Ци юань от Мин Мэнь.
- Пролапс из-за затухания селезенки Ци.
- Боли в бедре и паху.
- Нарушения Ци Почек
- Желчного пузыря

Dai Mai

- Gb 41 + Th 5





Работа с Чудесными каналами

Главный закон!

***Работа на Чудесных каналах
возможна только при наполненном
Shen!***

Открытие Чудесного канала

- Открытие происходит при укалывании точки-ключа и связующей точки.
- У детей возможно укалывание только точки-ключа!
- У женщин колим точку-ключ справа, связывающую точку – слева.
- У Мужчин наоборот, точку-ключ слева, связывающую точку справа.
- Далее используем дополнительные необходимые точки **Чудесных каналов** для лечения.

Снятие игл



1. В дисперсии
2. В тонизации
3. Связующая точка
4. Мастерская точка

Точки ключи и связующие точки

BA QI JING MAI	ТОЧКА - КЛЮЧ	СВЯЗЫВАЮЩАЯ ТОЧКА
Du Mai	Si - 3	Bl - 62
Yang Qiao Mai	Bl - 62	Si - 3
Ren Mai	Lu - 7	Kid - 4
Yin Qiao Mai	Kid - 4 (6)	Lu - 7
Chong Mai	Sp - 4	HG - 6
Yin Wei Mai	HG - 6	Sp - 4
Dai Mai	Gb - 41	TH - 5
Yang Wei Mai	TH - 5	Gb - 41

Пульсовая диагностика

Слева		Справа	
Огонь	Ду май	Жэнь май	Металл
Дерево	Чун май	Дай май	Земля
Вода	Ян Цзяо май	Инь Цзяо май	Огонь
Все Инь		Инь Вэй май	
Все Ян		Ян Вэй май	



Лечение аутоиммунных заболеваний

Аутоиммунные заболевания

- **Аутоиммунные заболевания** вызваны нарушением функции иммунной системы в целом или её отдельных компонентов. В частности, доказано, что в развитии системной красной волчанки, миастении или диффузного токсического зоба, задействованы Т-лимфоциты супрессоры. При этих **заболеваниях** наблюдается снижение функции этой группы лимфоцитов, которые в норме тормозят развитие иммунного ответа и предотвращают агрессию собственных тканей организма.

Список аутоиммунных заболеваний



Причины

- Эпигенетические заболевания
- Кишечник
- Недостаток Ци
- Стресс

Лабораторная диагностика

Иммунология				
Э	07.01.010	<ul style="list-style-type: none"> Общий анализ крови с лейкоцитарной формулой и СОЭ 		
К	2-7.6	Антигела общие и типирование лимфоцитов	К	0-0669 →
К	2-7.6	<ul style="list-style-type: none"> IgA, IgM, IgG общие 	К	0-0669 →
К	2-7.6	<ul style="list-style-type: none"> IgE общий 	К	2-7.6
		<ul style="list-style-type: none"> Иммунограмма (КДЛ) базовая: Т-лимфоциты (Т-хелперы, Т-цитотоксические), В-лимфоциты, естественные киллеры (КДЛ), HLA DR+ 	К	2-7.6 → ДНКом
		или		
Э	03.02.001	<ul style="list-style-type: none"> Иммунограмма (ЭФИС) стандартная: Т-лимфоциты (включая Т-хелперы, Т-цитотоксические), В-лимфоциты, естественные киллеры, IgA, IgM, IgG, IgE общие 	Э	04.00.005
		или	Э	04.00.010
Э	03.02.005	<ul style="list-style-type: none"> Иммунограмма (ЭФИС) расширенная: Т-лимфоциты (включая Т-хелперы, Т-цитотоксические), В-лимфоциты, естественные киллеры, IgA, IgM, IgG, IgE общие, С-реактивный белок, ревматоидный фактор, АСЛО, бета-2 микроглобулин 	Э	05.08.015
		или	Э	02.01.060
К	2-7.6	<ul style="list-style-type: none"> Иммунограмма (КДЛ) расширенная (CD-типирование лимфоцитов периферической крови, естественные киллеры, общий анализ крови) 	К	2-7.6 →
		Относительное количество нейтрофилов и моноцитов, участвующих в фагоцитозе	К	2-7.6 →
Э	03.01.030	<ul style="list-style-type: none"> Фагоцитоз (ЭФИС) 	К	2-7.6 →
		или	К	2-7.6 →
К	2-7.6	<ul style="list-style-type: none"> Фаготест (КДЛ) относительное количество нейтрофилов и моноцитов (выраженное в процентах), участвующих в фагоцитозе 	К	2-7.6 →
		Активность нейтрофилов и моноцитов (активность «кислородного взрыва»)	К	2-7.6 →
К	0-0669 →	<ul style="list-style-type: none"> НСТ-тест (КДЛ) 		
		или		
К	2-7.6	<ul style="list-style-type: none"> Бактерицидная активность крови (КДЛ) - 		
		Комплемент		
Э	03.01.035	<ul style="list-style-type: none"> Компоненты комплемента С3 и С4 		
				Расширения к иммунограмме
				<ul style="list-style-type: none"> В1 клетки (CD19CD5)
				<ul style="list-style-type: none"> Наивные Т-клетки / Т-клетки памяти
				<ul style="list-style-type: none"> Активированные лимфоциты
				<ul style="list-style-type: none"> Циркулирующие иммунные комплексы (ЦИК) ОБЩИЕ
				<ul style="list-style-type: none"> Циркулирующие иммунные комплексы ЛЕГКИЕ/СРЕДНИЕ/ТЯЖЕЛЫЕ
				<ul style="list-style-type: none"> Определение содержания подкласса IgG4
				Неспецифические маркеры аллергии и эозинофильного воспаления
				<ul style="list-style-type: none"> Эозинофильный катионный белок (ЕСР) - кровь
				<ul style="list-style-type: none"> Мазок из носа на эозинофилы (Риноцитограмма)
				Диагностика миелом, лимфопролиферативных процессов, парапротеинемии / моноклональной гаммапатии
				<ul style="list-style-type: none"> Ферритин
				<ul style="list-style-type: none"> Бета-2 микроглобулин – маркер миеломы, лимфопролиферативных заболеваний
				<ul style="list-style-type: none"> Белок Бен-Джонса – количественное определение парапротеинов в моче без типирования - скрининг
				<ul style="list-style-type: none"> Белок Бен-Джонса – количественное определение парапротеинов в моче - типирование
				<ul style="list-style-type: none"> М-градиент – скрининг парапротеинов в сыворотке крови без типирования
				<ul style="list-style-type: none"> М-градиент – типирование парапротеина в сыворотке крови с помощью иммунофиссации с панелью антисывороток IgG, IgA, IgM, kappa, lambda
				Примечания:
				<ul style="list-style-type: none"> Определение белка Бен-Джонса дешево, определение М-градиента надежнее
				<ul style="list-style-type: none"> Бета-2 микроглобулин может быть повышен при активном воспалении, например, при активном хроническом вирусном гепатите
				<ul style="list-style-type: none"> Ферритин может быть повышен при любой онкопатологии и при нарушении усвоения и метаболизма железа

Маркеры воспаления

Э	05.01.030	○ Белковые фракции
Э	05.06.105	○ Ревматоидный фактор
Э	05.06.110	○ С-реактивный белок
Э	05.06.101	○ Антистрептолизин «О» - кровь
Э	05.02.045	○ Креатинкиназа

Фекальные маркеры воспаления

2-16.5	○ Кальпротектин (кал)
2.16.5	○ Скрытая кровь в кале (без диеты)

Антитела к форменным элементам крови

2	Аутоиммунные цитопении
03.05.001	○ Антитела к лимфоцитам
03.05.002	○ Антитела к тромбоцитам
03.05.003	○ Антитела к эритроцитам

Антитела к антигенам ядра клетки

Антинуклеарные АТ, скрининг, ИФА, IgG

АТ к нативной (двуспир.) ДНК, IgG

Антинуклеарный фактор (АНФ), HEp-2 субстрат

АТ к экстрагируемому нуклеарному антигену (ЭНА), IgG

Панель антинуклеарных АТ при склеродермии, иммуноблот (АТ к антигенам: Scl-70, CENP A, CENP B, RP 11, RP 155, Fibrillarin, NOR 90, Th/To, PM-Scl100, PM-Scl 75, Ku, PDGFR, Ro-52)

Антинуклеарные АТ, иммуноблот (АТ к антигенам: Sm, RNP/Sm, SS-A (60 кДа), SS-A (52 кДа), SS-B, Scl-70, PM-Scl, PCNA, CENP-B, dsDNA, Histone, Nucleosome, Rib P, AMA-M2, Jo-1)

Антифосфолипидный синдром

АТ к фосфолипидам IgM, IgG (суммарно: АТ к кардиолипину, фосфатидилсерину, фосфатидилинозитолу, фосфатидной кислоте, бета-2-гликопротеину 1)

Волчаночный антикоагулянт (ВА)

АТ к фосфатидилсерину, IgG, IgM

АТ к кардиолипину, суммарно IgA+IgM+IgG

АТ к кардиолипину, IgA

АТ к кардиолипину, IgG

АТ к кардиолипину, IgM

АТ к бета-2-гликопротеину 1, суммарно IgA+IgG+IgM

АТ к фосфатидилсерин-протромбиновому комплексу, суммарно IgG+IgM

АТ к аннексину V, IgG

АТ к аннексину V, IgM

АТ к кардиолипину, IgG, IgM

Диагностика вторичного антифосфолипидного синдрома (АНФ; АТ к кардиолипину, IgG, IgM)

Антифосфолипидный синдром, развернутое серологическое исследование (АНФ; АТ к кардиолипину, IgG, IgM; АТ к бета-2-гликопротеину 1)

Антифосфолипидный синдром, лабораторные критерии (АТ к кардиолипину, IgG, IgM; АТ к бета-2-гликопротеину 1; волчаночный антикоагулянт (ВА))

Ревматоидный артрит

Ревматоидный фактор (РФ)
(турбидиметрический метод)

АТ к циклическому
цитруллинированному
пептиду (АЦЦП), IgG

АТ к кератину, IgG

АТ к модифицированному
цитруллинированному
виментину (анти-MCV), IgG

Ревматоидный фактор, IgA

Васкулиты, аутоиммунные болезни почек, продвинутые тесты для диагностики системных АИЗ соединительной ткани

АТ к базальной мембране клубочков почек, IgG 2

АТ к цитоплазме нейтрофилов (АНЦА/pANCA, cANCA), IgG 2

АТ к эндотелию на клетках HUVEC, суммарно IgA+IgG+IgM

АТ к рецептору фосфолипазы A₂ (PLA₂R), суммарно IgA+IgG+IgM

АТ к миелопероксидазе (MPO), IgG

АТ к C1q фактору комплемента, IgG

АТ к протеиназе 3 (PR3), IgG

Панель АТ к цитоплазме нейтрофилов, IgG (АТ к антигенам: протеиназа 3, миелопероксидаза, эластаза, катепсин G, белок BPI, лактоферрин и лизоцим)

Диагностика гранулематозных васкулитов (антинуклеарный фактор (АНФ), АТ к цитоплазме нейтрофилов (АНЦА/pANCA, cANCA), IgG)

Диагностика быстро прогрессирующего гломерулонефрита (АТ к базальной мембране клубочков почек, АТ к цитоплазме нейтрофилов (АНЦА/pANCA, cANCA), IgG)

Диагностика аутоиммунного поражения почек (антинуклеарный фактор (АНФ), АТ к базальной мембране клубочков почек, АТ к цитоплазме нейтрофилов (АНЦА/pANCA, cANCA), IgG)

Полимиозит

АТ к скелетным мышцам (AStMA), IgG

Миозит-специфичные АТ, IgG
(лайн-блот: Mi-2, Ku, PM-Scl 100/75,
Jo1, PL-7, PL-12, EJ, OJ, SRP, SSA
(Ro52))

Антитела к антигенам щитовидной железы

АТ к тиреопероксидазе (АТ-ТПО), IgG

АТ к тиреоглобулину (АТ-ТГ), IgG

АТ к микросомальной фракции
(микросомальному антигену)
тироцитов (АТ-МАГ), IgG

АТ к рецепторам тиреотропного
гормона (АТ-рТТГ), суммарные

Щитовидная железа:
скрининг ТТГ, АТ-ТПО, Т4 своб.

Щитовидная железа:
расширенное обследование
ТТГ, АТ-ТПО, АТ-ТГ, Т4 своб., Т3 своб.

Аутоиммунный сахарный диабет

АТ к островковым (бета-) клеткам
поджелудочной железы (ICA), IgG

АТ к глутаматдекарбоксилазе (GAD),
IgG

АТ к инсулину, IgG

АТ к тирозинфосфатазе (IA-2), IgG

АТ суммарно
к глутаматдекарбоксилазе/
тирозинфосфатазе (GAD/IA-2), IgG

Диабет: аутоиммунные маркеры
(АТ к глутаматдекарбоксилазе (GAD),
к инсулину, к тирозинфосфатазе
(IA-2))

Антиспермальные антитела

Антиспермальные АТ (кровь)
суммарно IgA+IgM+IgG

Антиспермальные АТ (сперма)
суммарно IgA+IgM+IgG

Антитела к стероидпродуцирующим клеткам яичка, яичника и надпочечника

АТ к стероидпродуцирующим клеткам яичника, суммарно IgA+IgG+IgM

АТ к стероидпродуцирующим клеткам надпочечника, суммарно IgA+IgG+IgM

АТ к стероидпродуцирующим клеткам яичка, суммарно IgA+IgG+IgM

АТ к стероидпродуцирующим клеткам репродуктивных тканей (АТ к стероидпродуцирующим клеткам яичника, АТ к стероидпродуцирующим клеткам яичка)

Аутоиммунный гастрит

АТ к париетальным клеткам желудка, суммарно IgA+IgG+IgM

АТ к внутреннему фактору Кастла, IgG

Серодиагностика аутоиммунного гастрита и пернициозной анемии (АТ к париетальным клеткам желудка; АТ к внутреннему фактору Кастла)

Миастения

АТ к скелетным мышцам (AStMA), IgG

АТ к ацетилхолиновому рецептору, суммарные



Глютенная энтеропатия (целиакия)

АТ к эндомизию (ЕМА), суммарно IgA+IgG
АТ к эндомизию (ЕМА), IgA
АТ к ретикулину, IgA, IgG
АТ к деамидированным пептидам глиадина, IgG
АТ к деамидированным пептидам глиадина, IgA
АТ к тканевой трансглутаминазе, IgA
АТ к тканевой трансглутаминазе, IgG
Целиакия, серологический скрининг (АТ к эндомизию, IgA; АТ к деамидированным пептидам глиадина, IgG; IgA общ.)

Целиакия, серологическая диагностика (АТ к эндомизию, IgA; АТ к тканевой трансглутаминазе, IgA, IgG; IgA общ.)

Диагностика целиакии: непереносимость белка злаковых (глютена) (АТ к эндомизию, IgA; АТ к тканевой трансглутаминазе, IgA, IgG; АТ к деамидированным пептидам глиадина, IgA, IgG; АТ к ретикулину, IgA, IgG; IgA общ.)

Кардит, саркоидоз, альвеолит, пневмонит

АТ к сердечной мускулатуре (миокарду), IgG	
Активность ангиотензин-превращающего фермента (АПФ) (диагностика саркоидоза)	↓
Альвеоломуцин	
Неоптерин	↓
Воспалительные миокардиопатии (АТ к митохондриям (АМА), АТ к сердечной мускулатуре)	↓

Воспалительные заболевания кишечника: болезнь Крона, НЯК

АТ к цитоплазме нейтрофилов (АНЦА/ANCA), IgA

Иммуноглобулины подкласса IgG4, суммарно

АТ к бокаловидным клеткам киш-ка, суммарно IgA+IgG

АТ к GP2 антигену centroacinarных клеток поджелудочн. железы, IgA, IgG

АТ к ацинарным клеткам поджелудочн. железы, суммарно IgA+IgG

АТ к сахаромикетам (ASCA), IgG (диагностика болезни Крона)

АТ к сахаромикетам (ASCA), IgA (диагностика болезни Крона)

Серодиагностика болезни Крона и неспецифического язвенного колита (НЯК) (АНЦА/pANCA, cANCA, IgG; АНЦА/ANCA, IgA; ASCA, IgG, IgA)

Аутоиммунные болезни печени

АТ к митохондриям (AMA), суммарно IgA+IgG+IgM

АТ к гладкой мускулатуре (SMA), суммарно IgA+IgG+IgM

АТ к микросомам печени и почек (LKM), суммарно IgA+IgG+IgM

Панель АТ при аутоиммунных заболеваниях печени, IgG, иммуноблот (АТ к антигенам: AMA-M2, M2-3E, Sp100, PML, gp210, LKM-1, LC-1, SLA/LP, SSA/Ro-52)

Скрининг аутоиммунного поражения печени (АТ к гладкой мускулатуре (SMA), АТ к микросомам печени и почек, АТ к митохондриям (AMA), антинуклеарный фактор (АНФ), АТ к париетальным клеткам желудка)

АТ к асиалогликопротеиновому рецептору (anti-ASGPR), IgG

Буллезные дерматозы

АТ к базальной мембране кожи (BMZ), IgG

АТ к десмосомам эпидермиса (ADA), IgG

АТ к десмоглеину 1, IgG

АТ к десмоглеину 3, IgG

АТ к белку BP180, IgG

АТ к белку BP230, IgG

Диагностика буллезных дерматозов (АТ к базальной мембране кожи (BMZ), АТ к десмосомам эпидермиса)

Рассеянный склероз

Олигоклональный IgG в ликворе
и в сыворотке крови

Оптикомиелит Девика

АТ к аквапорину 4 (NMO), суммарно
IgA+IgG+IgM, (диагностика
нейрооптикомиелита)

Аутоиммунные полинейропатии Гийена-Барре, ХВДП, паранеопластические

АТ к ганглиозидам суммарно
IgG+IgM (лайн-блот: GM1,
GM2-GM3-GM4, GD1a, GD1b,
GD2-GD3, GT1a, GT1b, GQ1b,
сульфатиды)

Аутоиммунные, паранеопластические болезни ЦНС и ПНС

Антинейрональные АТ, IgG
(лайн-блот: Hu (ANNA 1), Yo-1 (PCA1),
CV2, Ma2, Ri (ANNA2), амфифизин)

Аутоиммунный, паранеопластический (типичен при тератоме яичника) энцефалит

АТ к NMDA (N-метил-D-аспартат)
глутаматному рецептору, суммарно
IgA+IgG+IgM

Лечение аутоиммунных заболеваний

- Успокоить реактивный жар
- Питать самую слабую qi
- Выстроить Wei qi - Shen qi в первую очередь
- Вывести или бороться с холодом
- Питаем qi jing ba mai
- Откройте Chong Mai добавьте Ren Mai 4, 7, 17, 23
- Или Du Mai и точку общую с Chong Mai Du Mai 23
- Успокоить жар в Chong Mai - открыть и дисперсию Liv 1
- Выводим холод из Chong Mai
- Приём препаратов
- ДНК