

План туризма Воронежской области



Хопёрский заповедник (8:00 - 16:00; СБ и ВС выходной) [Лесная ул. 61, п. Варварино]



Хопёрский заповедник находится в юго-восточной части Окско-Донской низменности, в долине реки Хопер. Это территория восточной части Воронежской области в пределах трех административных районов: Новохопёрского, Поворинского и Грибановского. Около 80% площади заповедника покрыто лесами. На территории расположено более 400 озер и стариц, в паводок затапливается 80% земель.

Видовой состав флоры насчитывает около 1200 видов высших растений. Поэтому заповедник относят к одному из самых «зеленых» заповедников на равнинах Восточной Европы. Фауна разнообразна: здесь обитают лось, косуля, акклиматизированный пятнистый олень, кабан, волк, лисица, барсук, лесная куница. Русская выхухоль — особо охраняемый обитатель заповедника, занесенный в Красную книгу РФ.

В России существует 600 видов птиц, 236 из которых можно встретить в Хопёрском заповеднике и его окрестностях. 23 вида внесено в Красную книгу РФ. Например, орлан-белохвост, сапсан, скопа, беркут, могильник, дрофа и стрепет.

В заповеднике изучают природные комплексы и проводят долговременное слежение за изменениями природных процессов, чтобы оценить и спрогнозировать экологическую обстановку. Специалисты разрабатывают научные основы охраны природы, рационального использования природных ресурсов и сохраняют биологическое разнообразие. Эколого-просветительская деятельность заповедника решает региональные экологические проблемы, формирует экологическое сознание населения и развивает экологическую культуру.

*Калачеевская пещера
(Круглосуточно) [
Калач, квартал Гора
Пеньковая]*



Калачеевская пещера - самая длинная пещера Воронежской области, суммарная длина ее ходов составляет около 1 км. Находится пещера в черте города Калач, и расположена на восточном склоне мелового холма. Пещера является уникальным сооружением – она достаточно большая, имеет множество ходов и залов, ответвлений и келий для монахов. Она является результатом ручного труда. Пещера уникальна тем, что имеет два уровня, а в южной части ходов располагаются храмовые сооружения.

В южной части пещеры находится пещерный храм, в котором есть Царские и боковые врата, по краям которых вырезаны киоты для икон. В северо-восточной части алтаря есть возвышение, вероятно служившее жертвенником. Также есть два постамента, на которых могли стоять мощи.

Очень многие местные жители в разное время посещали подземные лабиринты. Здесь есть два коридора: широкий - пониже, более узкий - повыше. Потолки коридоров имеют идеально высеченный в меловой породе свод. Из коридоров есть входы в отдельные кельи с лежанками и икотами под небольшие иконы; есть "Красная комната" (её стены обработаны красной глиной и ещё каким-то красящим веществом); есть места для мощей - ниши и тумбы (там, где должны были лежать голова и плечи святого, тумба шире, а там, где ноги - уже); есть раннехристианские символы - розетки и пальмовые ветви (аналогичные символы VI века н.э. были обнаружены учёными в римских катакомбах). У пещеры есть второй этаж, в настоящее время почти полностью заваленный влажной, прорвавшей мел, глиной. На второй этаж ведёт вырубленная в мелу винтовая лестница, а на площадке второго этажа находится рукотворная ловушка: большое отверстие. Если несведущий человек не заметит ловушки, он упадёт вниз и разобьётся о ступени. Сегодня, несмотря на то, что Калачеевская пещера является памятником культуры и истории, она находится в очень заброшенном состоянии. Вокруг нее ведутся строительные работы, а посетители оставляют за собой груды мусора и уничтожают древние рисунки на стенах. Но есть много не безразличных к судьбе Калачеевской пещеры людей: краеведов, учителей и учащиеся школ города Калач, простых жителей и меценатов, которые предпринимают усилия, чтобы спасти и сохранить для потомков это необычайное чудо, созданное руками человека.

Костомаровский
Спасский женский
монастырь (9:00 -
17:00; Подгоренский
район, село
Костомарово)

Расписание Богослужений

Будни:

Литургия - 7:00;

вечернее Богослужение - 17:00.

Воскресные дни:

Литургия - 8:30;

Суббота:

Литургия - 7:30;

вечернее Богослужение - 17:00

Пещерные храмы открыты для посещения:

будни: с 10:00 до 17:00;

субботние, воскресные, праздничные дни: с 10:30 до 16:30.

Источник Тихвинской иконы Божией Матери находится примерно в 2-х км от монастыря на берегу реки Дон.

В день памяти Тихвинской иконы Божией Матери, 9 июля, из монастыря по окончании Божественной Литургии совершается крестный ход с праздничным молебном и освящение воды на источнике.



*Белогорский
Воскресенский
Монастырь
(7:00 - 19:00)
[Подгоренский
район, хутор
Кирпичи, А.Невского
улица, 1]*



Белогорский Монастырь, находящийся в пещерах меловой горы в Белогорье.

Достопримечательностью обители в Белогорье был и остается грандиозный пещерный комплекс. Он состоит из 5 ярусов, на каждый уровень ведут лестничные спуски. Храм Александра Невского расположен наверху, у входа в пещеры. Нижние ярусы пронизаны сетью коридоров с ответвлениями, которые заканчиваются Т-образными тупиками. Пещерокопатели обустроивали в них уединенные кельи, создавали крохотные часовни по заказу житочных людей.

На 4-м уровне келий нет, это место называется “холодильником”: здесь царит тишина и могильный холод. Каждый ярус пещерного комплекса имеет выходы на береговой склон — всего их было восемь; самый нижний из них когда-то приводил на причал.

*Дивногорье
(открыто до 18:00)
[Подгорная ул., 48,
хутор Дивногорье]*



Дивногорье – музей-заповедник под открытым небом в Воронежской области. Его площадь составляет 11 км². Местные жители называют находящиеся здесь необычного вида меловые столбцы «дивами», отсюда и пошло название самого заповедника. Меловые отложения местами выходят на поверхность земли, образуя причудливые формы, а сам ландшафт представляет собой пласт мела, покрытый тонким слоем почвы.

Особое внимание туристов привлекают искусственно созданные пещеры, которые имеют протяженность от 27 до 351 метра. Когда-то здесь были храмы и подсобные помещения, места обитания монахов-отшельников. Дивногорье будет интересно не только любителям истории и архитектуры. Это уникальная природа, сохранившая реликтовые растения; ландшафт, чередующий возвышенности и овраги; нетипичный для области сухой и жаркий климат. При этом в заповеднике развит туристический сервис: открыты кемпинг и гостиница, проводятся экскурсии и тематические мероприятия для детей и взрослых.

Дивногорский монастырь (круглосуточно) [1, посёлок Дивногорский Монастырь]

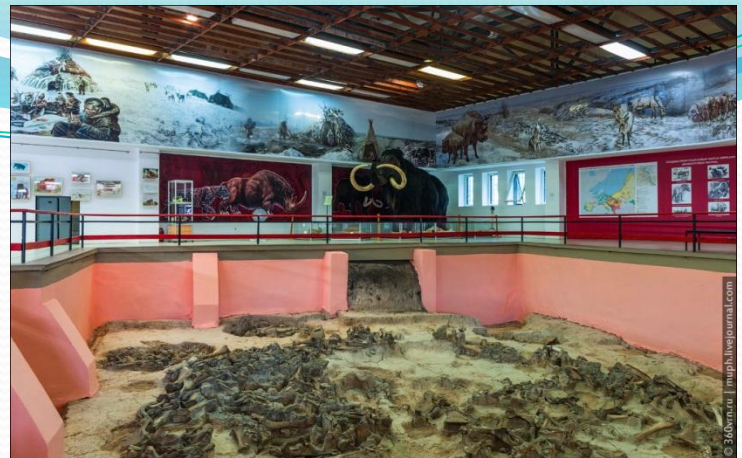


Дивногорский Успенский монастырь — пещерная обитель в Воронежской области, расположенная на территории Малых Див в северной части музея-заповедника «Дивногорье». Старинный мужской монастырь является местом паломничества и популярной туристической достопримечательностью, сюда каждый день приезжает много путешественников.

Обитель в меловых скалах появилась в середине XVII века. Год за годом, расширяя старые кельи и обустривая новые подземные помещения, монахи создавали уникальный пещерный комплекс. В наши дни Дивногорский Успенский монастырь действующий. Богослужения в его храмах проходят ежедневно в 7.15 и 16.00. Экскурсии по монастырскому комплексу проводят сами послушники.

Туристы и паломники могут побывать в пещерном храме Иоанна Предтечи и пещерной церкви Сицилийской иконы Божией Матери. Следует иметь в виду, что внутри пещер даже в жаркие дни довольно прохладно. Температура воздуха там держится в пределах +9...+12 °С.

Музей-заповедник «Костенки» (10:00–18:00) [ул. Кирова, 6А, село Костёнки]



Археологический музей-заповедник «Костенки» находится в Хохольском районе Воронежской области и занимает около 9 гектаров на высоком правом берегу реки Дон на территории сел Костенки и Борщево. На площади музея-заповедника находится 25 так называемых охранных зон – участков земли, где были найдены стоянки древних людей.

Здание музея расположено в селе Костенки. Уникальность этого музея в том, что он возведен прямо над сохранившимися остатками жилища человека каменного века, построенного из костей мамонта почти 20 тысяч лет назад! Это подлинная археологическая находка, сохранённая на том месте и практически в том же состоянии, в котором она была найдена, занимает центральное место в музее и является самым ценным экспонатом. Кроме этого, здесь экспонируются и хранятся в музейных фондах уникальные находки, связанные с жизнью древних людей - предметы охоты, быта, искусства.

Интереснейшие экспозиции, рассказывающие о том, как самые древние на планете люди более 20 тысяч лет подряд жили на одном и том же месте и каждый год открывали «сезон охоты» на мамонтов, представляют интерес как для учёных со всего мира, так и для многочисленных посетителей.

биосферный заповедник (ВТ–ВС 09:00–18:00, перерыв 13:00–14:00) [1/1, территория Госзаповедник центральная усадьба]



Воронежский заповедник — одна из самых старых охраняемых природных территорий Российской Федерации. Заповедник был создан в 1923 году специально для охраны бобров, вид которых был практически истреблен на европейской территории России. На сегодняшний день, благодаря усилиям многих поколений работников заповедника, бобр стал обычным распространенным животным.

Лесостепная зона РФ, в которой находится Воронежский заповедник, в настоящее время сильно изменена человеком: бескрайние степи распаханы под поля, огромные лесные площади вырублены, а на их месте возведены дороги и города. Но, тем не менее, на протяжении уже многих десятков лет Воронежский заповедник охраняет уникальную экосистему Усманского бора — небольшого лесного острова среди сельскохозяйственных ландшафтов и населенных пунктов.

Животные Воронежского заповедника

Заповедник в Воронеже занимает территорию от реки Воронеж до реки Усмань. Здесь в лесах и реках, лугах и полянах, озерах и болотах живут самые обычные и очень редкие обитатели заповедного мира. Расположение заповедника, обуславливающее разнообразие природных условия обитания, обеспечивает сохранение и приумножение местной флоры и фауны.

Воронежский заповедник в цифрах:

345 видов позвоночных животных;

230 видов птиц;

62 вида млекопитающих;

39 видов рыб;

9 видов земноводных;

7 видов пресмыкающихся;

1 вид миног.

Корабль-музей «Гото

Предестинация» (Ср: 11.00 - 18.00; чт: 10.00 - 18.00 (с 12.00 до 20.00 в летний период); пт-вск: 10.00 - 18.00 (с 9.00 до 19.00 в летний период; Выходные — пн и вт) [Петровская наб., 21А]



Непривычное русскому уху наименование «Гото Предестинация» — это смешение латыни и немецкого языка. Название корабля Петра Первого переводится, как «Божье предвидение». Воронежское судно — это копия линкора петровских времен. Корабль-музей был выстроен в 2011—2014 гг. и пришвартован на Адмиралтейской площади.

Своим созданием судно обязано общественному художественному совету города. Именно там 16 декабря 2009 г. было принято решение о строительстве парусника на основе реальных исторических документов. Работа по составлению чертежа будущего корабля началась в 2010 г. Процесс был сопряжен с множеством трудностей из-за недостаточного количества исходных материалов. Фактов откровенно не хватало. И для составления чертежей было решено применить художественные изображения, взятые с картин и гравюр XVIII столетия. Основой проекта явилась акварель П. Бергмана.

Торжественное открытие линкора «Гото Предестинация» произошло в День Военно-Морского Флота в 2014 году. Линейный корабль занял свое почетное место у пристани, где и находится в настоящее время.

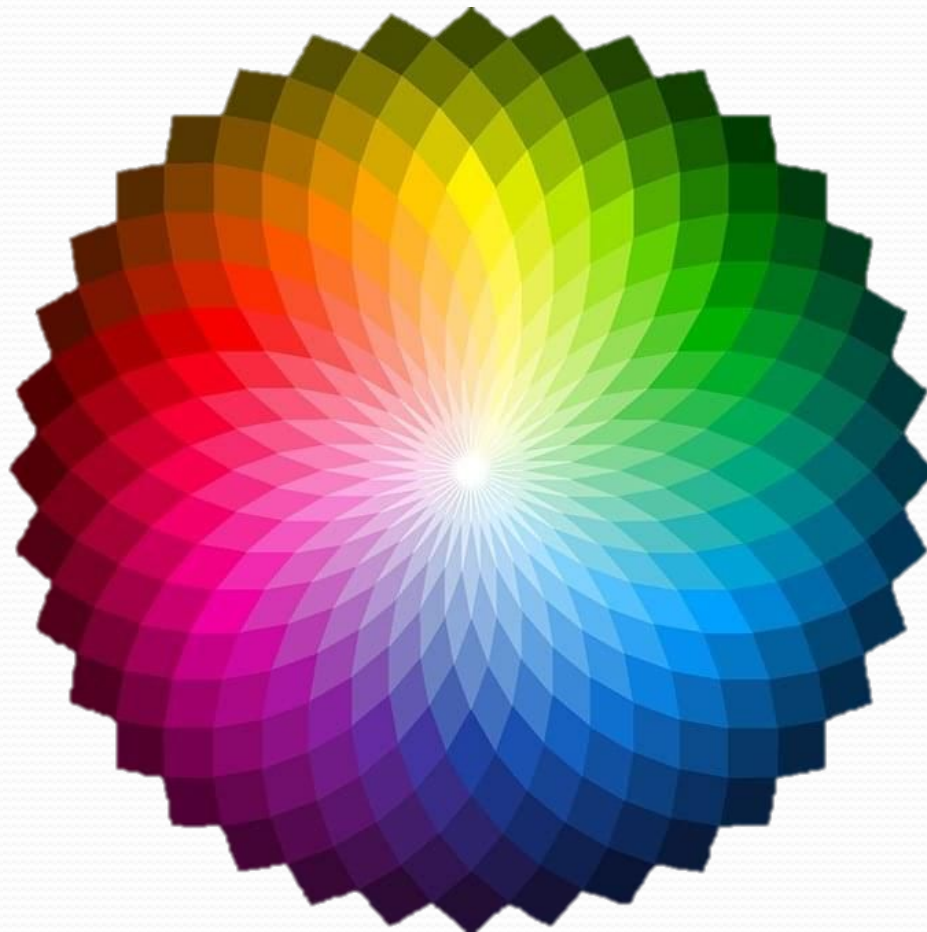
Экспозиция корабля-музея включает в себя 733 исторических предмета. Среди них бытовые принадлежности моряков XVIII столетия. Выставка представляет посетителям монеты, разнообразное оружие, посуду, кухонную утварь и многое другое. Здесь же будет показана традиционная одежда моряков, надетая на восковые фигуры.

***Воронежский областной
краеведческий музей (ср
11:00–18:00; чт 12:00–20:00; пт-вс
10:00–18:00) [
Плехановская ул., 29, Воронеж]***



Воронежский областной краеведческий музей является старейшим музеем в городе и области. Был открыт 9 сентября 1894 г. Включает в себя пять отделов: основное здание («Училище слепых»); здание отдела ВОКМ «Великая Отечественная война 1941–1945 гг.» («Арсенал»); «Дом-музей А. Л. Дурова»; «Фонды» («Дом губернатора), «Действующую копию корабля «Гото Предестинация».

В основном здании действует полнопрофильная историческая и природная краеведческая экспозиции. Она постоянно обновляется и расширяется. Экспозиция насчитывает более 3 000 предметов, расположенных в 18 залах, и отражает основные вехи истории края в разделах: «Археология», «Домонгольский период», «Основание города Воронежа», «Кораблестроение в Воронежском крае», «Воронежский край в XVIII — первой половине XIX в.», «Воронежский край в период крестьянской реформы 1861 г.», «Воронежская губерния в пореформенный период. Вторая половина XIX — начало XX в.», «Воронежский край в годы Первой мировой войны», «Революционные события 1917 г. в Воронежском крае», «Воронежский край в годы Гражданской войны, социально-экономическое положение в 1920–1930-е гг.», «Воронежская область в послевоенный период».



Презентацию подготовила
команда «СПЕКТР»
МКОУ СОШ №24 г. Россошь
Матвиенко Кирилл и Горбанев
Александр