

# **Александр Сергеевич Грибоедов (1794-1829)**



***«Горе от ума»  
Система образов  
комедии.***

# Повторение:

- Какие роды литературы вы знаете?

Эпос, лирика и драма

- Что такое драма?

Это род литературы, отражающий жизнь в действиях, поступках, литературное произведение, написанное в форме разговора действующих лиц.

- Какие виды (жанры) драмы вы знаете?

Комедия, драма, трагедия

- Из каких частей состоит драматическое произведение?

Действия (акты), сцены (явления)

- Что такое авторские ремарки?

Это авторские замечания, набранные курсивом или заключённые в скобки, в которых автор говорит о времени и месте действия, даёт пояснения о мимике и жестах персонажа

# Повторение:

- Что называется комедией?

Это вид драмы, в основе которого осмеяние общественных и человеческих несовершенств.

- В основе драмы лежит конфликт. Конфликт – противоречие между характерами, или характерами и обстоятельствами, или заключённое внутри характера
- Что такое сюжет?

Сюжет – это цепь событий, изображённая в литературном произведении

# Герои классицистической комедии

Герой или героиня

Счастливый  
любовник

Несчастливый  
любовник

Обманутый отец

субретка

резонёр

*Комедия «Горе от ума» написана в 1823 году, поэтому она обладает чертами классицизма – ещё существовавшего в ту пору направления в литературе. Хотя уже главенствовал в литературе романтизм и зарождался реализм. Вспомним амплуа героев классицистической комедии*

# Герои делятся в комедии Грибоедова делятся

**Главных**

**Герои, необходимые для  
связи  
Сценического действия**

**Второстепенных**

**Внесценические**

**Герои-пародии**

**Герои-маски,  
эпизодические  
герои**

# Кто является главными героями комедии?

- Софья
- Чацкий
- Молчалин
- Фамусов
- Сюжет комедии строится на их взаимоотношениях. Взаимодействие этих персонажей друг с другом и движет ход пьесы.

# Кто является второстепенными героями?

- Лиза
- Скалозуб
- Хлёстова
- Горичи
- Они тоже участвуют в развитии действия, но прямого отношения к сюжету не имеют.

# Персонаж-пародия

- Репетитов — от слова «повторять». Это пародийный двойник Чацкого.





# Герои, необходимые для связи сценического действия

- В III действии, в момент появления выдумки, у Софьи являются безымянные господа N и D. Оба действующих лица замечательны тем, что ничем от всех остальных не отличаются. Однако отдельные их личные черты напоминают отдельные социальные портреты общества.
- Какую роль они играют в действии комедии?

- Кто эти герои?



# Внесценические персонажи

- те, чьи имена называются, но сами герои на сцене не появляются и участия в действии не принимают.
  - Кто является внесценическими персонажами?
- Максим Петрович
  - Марья Алексевна
  - Брат Скалозуба
  - Племянник княгини Тугоуховской, князь Фёдор
  - Фома Фомич
  - Дуэлист, который «шумит» в Английском клубе. Его прототипом был Фёдор Толстой Американец

# Герои-маски

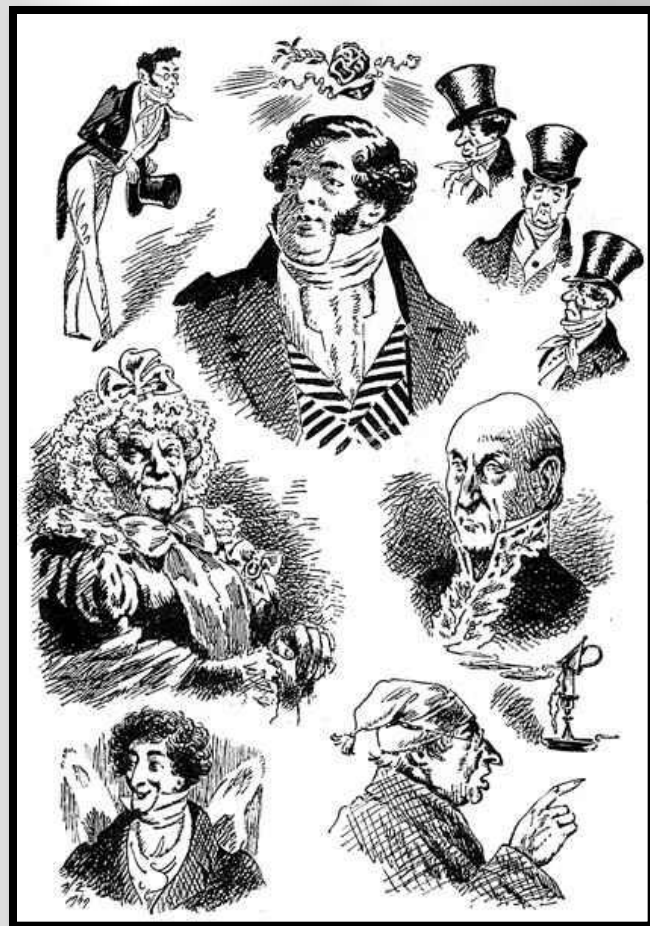
- Образы героев-масок максимально обобщены. Автору не интересна их психология, они занимают его лишь как важные «приметы времени» или как вечные человеческие типы. Их роль особая, ибо они создают социально-политический фон для развития сюжета, подчеркивают и разъясняют что-то в главных героях.
- Кто они? Назовите их.
- Шесть княжон Тугоуховских. Автора не интересует личность каждой из них, они важны в комедии лишь как социальный тип московской барышни.
- Тугоуховские
- Хрюмины, графиня-бабушка и графиня-внучка

# Говорящие имена

- Фамусов – известный, от слова «молва». Кроме того, он боится молвы. «Что скажет княгиня Марья Алексевна?»
- Софья – мудрая
- Чацкий – Чадский – Чаадаев – прямая аналогия с передовым человеком времён Грибоедова. Чадский — тот, кто находится в чаду (неадекватно расценивает ситуацию).
- Репетилов – повторяет
- Хлёстова – от «хлестать», всех готова отхлестать словом
- Тугоуховские – туги на ухо, то есть глухи как в прямом смысле, так и в переносном.

# Образы-портреты, типы

- Грибоедов указывает, что в «Горе от ума» **«характеры портретны»**: *«И я, коли не имею таланта Мольера, то, по крайней мере, чистосердечнее его; портреты и только портреты входят в состав комедии и трагедии...»*.  
**Портреты становились типами.**
- В портретах **«есть черты, свойственные многим другим лицам, а иные всему роду человеческому настолько, насколько каждый человек похож на всех своих двуногих собратий. Карикатур ненавижу, в моей картине ни одной не найдешь»**.
- История прототипов в русской литературе началась с «Горя от ума».



# Прототипы

- в художественных образах поэта не было простого копирования с определенных лиц, хотя яркая типичность его героев невольно вызывала в современниках догадки об их оригиналах.
- «...Грибоедов писал "Горе от ума" почти при мне, но крайней мере мне первому читал каждое отдельное явление непосредственно после того, как оно было написано, знаю, что поэт никогда не был намерен писать подобные портреты: его прекрасная душа была выше таких мелочей» (Кюхельбекер)



# Фамусов

- Прототипом *Фамусова* (от лат.: fama — молва) называли дядю Грибоедова, [Алексея Федоровича](#).
- «Дядя мой принадлежит к той эпохе. Он как лев дрался с турками при [Суворове](#), потом пресмыкался в передних всех случайных людей в Петербурге, в отставке жил сплетнями. Образец его нравоучений: "я, брат!"».
- [А. Ф. Грибоедова](#) А. Ф. Грибоедова же напоминают слова Чацкого: «Не тот ли, вы к кому меня еще с пелен, для замыслов каких-то непонятных, дитей возили на поклон». Сохранился рассказ [С. Н. Бегичева](#), что именно так поступал с юношей-Грибоедовым его дядя. Широкое гостеприимство Фамусова также напоминает Грибоедова-дядю





# Софья



- По связи с [А. Ф. Грибоедовым](#), предполагаемым прототипом Фамусова, в его же семье искали прототип *Софьи*. Возможно, некоторые черты Софьи Павловны Фамусовой напоминают одну из двух дочерей [А. Ф. Грибоедова](#), Софью Алексеевну, вышедшую замуж за С. А. Римского-Корсакова, но автор «Горя от ума» был так тесно связан с семьей своего дяди, так дружен со своими двоюродными сестрами, что никогда не решился бы подобные обстоятельства сделать мотивом сценической интриги.



# Молчалин

- Догадок о прототипе *Молчалина* современниками высказано много. В. В. Каллаш сообщил, что на полях одной старинной рукописи «Горя от ума» им был назван некто Полуденский, секретарь почетного опекуна Лунина. Кроме этого свидетельства мы располагаем еще только одним глухим указанием А. Н. Веселовского: «Молчалин срисован с одного усердного посетителя всех знатных прихожих, умершего уже давно в сани почетного опекуна».



# Чацкий



П. Я. Чаадаев

Лицом, на которое указывали как на прототип *Чацкого*, был [П. Я. Чаадаев](#), был П. Я. Чаадаев. [Пушкин](#), был П. Я. Чаадаев. Пушкин писал [П. А. Вяземскому](#), был П. Я. Чаадаев. Пушкин писал П. А. Вяземскому: «Что такое Грибоедов? Мне сказывали, что он написал комедию на Чедаява; в теперешних обстоятельствах это чрезвычайно благородно с его стороны». Но сближение Чацкого с [Чаадаевым](#) сохранилось в устной, потом в печатной традиции.



# Чацкий



Чацкий – Качалов. Постановка  
МХАТА

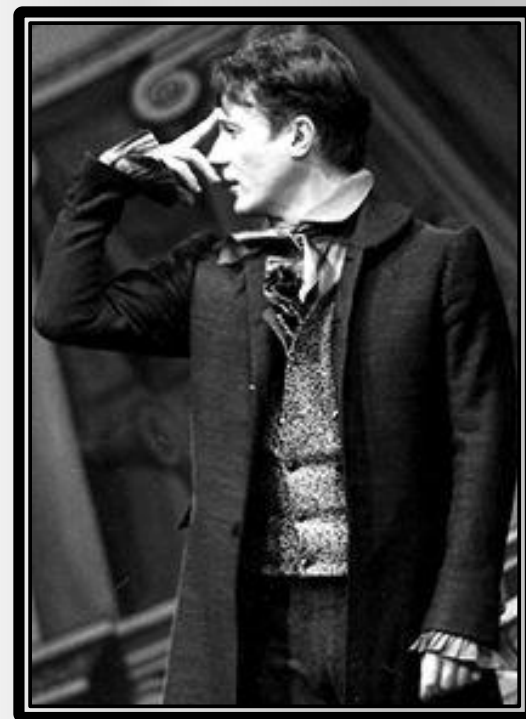
- Развернута аргументация об отражении в образе Чацкого характера и биографии [В. К. Кюхельбекера](#) Развернута аргументация об отражении в образе Чацкого характера и биографии В. К. Кюхельбекера. О значении [Кюхельбекера](#), вернувшегося из-за границы, опального, неудачливого — для конструирования образа Чацкого и деталей «Горя от ума» Ю. Н. Тынянов писал также в статье «Французские отношения Кюхельбекера»





# Чацкий

- Несомненно, что в образе Чацкого отразились подлинные черты характера и воззрений самого Грибоедова, каким он рисуется в его переписке и в воспоминаниях современников: горячий, порывистый, подчас резкий и независимый. В речи Чацкого Грибоедов вложил все лучшее, что сам думал и чувствовал. Можно с несомненностью сказать, что взгляды Чацкого на бюрократию, жестокости крепостного права, подражание иноземцам и т.п. — подлинные взгляды Грибоедова.



*В роли Чацкого Олег Меншиков*





# Скалозуб

- Яркая типичность образа *Скалозуба* поощряла современников к бесконечным предположениям о его оригинале. Смутное московское предание считало таковым Сергея Александровича Римского-Корсакова, женившегося на Софье Алексеевне Грибоедовой, которую в свою очередь называли прототипом Софьи Фамусовой.
- По другой версии, оригиналом Скалозуба следует считать полковника (или генерала) Фролова.
- Третьи называли прототипом Скалозуба И. Н. Скобелева.

*А. Н. Веселовский заявляет: «Сергей Сергеевич Скалозуб, воплотивший в себе тип фрунтовика-служаки, какими кишели в то время войска, разумеется, снят с натуры и, хотя потом подновлен несколькими чертами, взятыми у одной определенной личности (именно дивизионного генерала Фр-л-ва), представляет как бы собирательный характер, в котором обрисован целый класс подобных людей».*

# Хлёстова

- Наиболее единодушны современники и историки в определении прототипа Анфисы Ниловны Хлёстовой. Ее оригиналом называют Настасью Дмитриевну Офросимову, большую московскую барыню, известную своим умом, крутым характером, откровенностью и причудами. Она была чрезвычайно популярна в большом обществе допожарной Москвы, и о ней сохранилось много рассказов и анекдотов.



*«Старуху-Хлёстову я хорошо помню,— пишет другой мемуарист: — это была Настасья Дмитриевна Офросимова; <...> ее же под именем Марии Дмитриевны Ахросимовой, описал в «Войне и мире» граф Л. Н. Толстой. Офросимова строго блюла порядок и благочиние в церкви, запрещала разговоры, громко бранила дьячков за непристойное пение, или за нерасторопность в служении; дирала за уши (как Чацкого) мальчиков, выходивших со свечами при чтении Евангелия и ходивших с тарелочкою за свечным старостой, держала в решпекте и просвирню. К кресту Офросимова всегда подходила первою, раз послала она дьячка к незнакомой ей даме, которая крестилась в перчатке, громко, на всю церковь, дав ему приказание: "Скажи ей, чтоб сняла собачью шкуру!"»*



# Репетиллов

По сообщению А. Н. Веселовского, оригиналом *Репетилова* (от лат.: *repeto* — повторяю) послужил [Николай Александрович Шатилов](#) (от лат.: *repeto* — повторяю) послужил Николай Александрович Шатилов, с которым Грибоедов служил в Московском гусарском, а потом в Иркутском гусарском полку. «Господин этот, по словам [Бегичева](#), был добрый малый, очень пустой и одержимый несчастной страстью безпрестанно острить и говорить каламбуры. Этим наконец он так надоел Грибоедову, что тот купил альманах анекдотов Биевра и как только тот каламбур, к нему сейчас обращался с вопросом: „На какой странице?“ — Свое, ей богу, свое,— отвечал он всегда.

# Загорецкий

- В указаниях на оригиналы *Загорецкого* имеется несколько вариантов. И. Д. Гарусов, специально собиравший на этот счет сведения, писал, что «одни признавали в нем только что начинавшего свою карьеру, ловко втиравшегося в знать, не брезгавшего никакими средствами для наживы московского и ярославского откупщика А-ва <...>»,
- другие видели в нем тоже откупщика, по московского, \*-ва, впоследствии ставшего крупным капиталистом.
- Третьи думали, что выведен в Загорецком один из содержателей игорных домов, шулер, обыгрывавший всех наверняка...»





# Горич

- Разных лиц называют также прототипом *Платона Михайловича*. «В лице добродушного и неповоротливого, честного малого Платона Михайловича Горичева,— писал А. Н. Веселовский,— Грибоедов не задумался изобразить своего старого приятеля и родственника, Илью Ивановича Огарева и, по старым рассказам, сам же приехал к другу и признался, что вставил его в свою комедию». С Огаревым Грибоедов встречался на Кавказе, где тот служил на военной службе. Впоследствии Огарев был архангельским и пермским губернатором.
- Другим прототипом Платона Михайловича называли [Дмитрия Никитича Бегичева](#) Другим прототипом Платона Михайловича называли Дмитрия Никитича Бегичева, с которым Грибоедов был дружен, как и с его братом, [С. Н. Бегичевым](#). «Дмитрий Никитич, отличавшийся необычайным добродушием в обхождении, казалось, должен был навсегда оставаться добрым московским семьянином»



- Выучить теорию
- Заполнить таблицу:

<b>Вопросы сравнения</b> <b>Представители</b>	<b>«Век нынешний»</b> <b>Чацкий, князь Фёдор, брат</b> <b>Скалозуба</b>	<b>«Век минувший»</b> <b>Фамусов, гости на балу,</b> <b>Молчалин, Скалозуб</b>
Отношение к крепостному праву		
Отношение к засилию иностранного и иностранцев		
Отношение к нынешней системе воспитания		
Как проводят время и отношение к времяпрепровождению		
Отношение к службе		
Отношение к чинам		
Отношение к покровительству и протекции		
Отношение к свободе суждений		
Идеалы		<i>Максим Петрович, Фома Фомич</i>

# Домашнее задание

Прочитать комедию «Горе от ума» ,  
смотреть в режиссуре Олега Меньшикова  
Выделить по ходу прочтения  
характеристики и самохарактеристики  
Фамусова, Чацкого, Софьи, Молчалина,  
гостей на балу, Скалозуба; положить  
закладки, заполнить таблицу