



**Раздел 1. Техническая эксплуатация  
комплексов авиационного вооружения**

**Тема 1. Организация технической  
эксплуатации КАВ**

**Групповое занятие 1. Инженерно-  
авиационная служба (ИАС)**



## Вопросы:

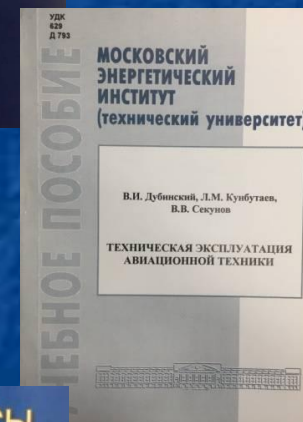
- 1. Назначение и состав инженерно-авиационной службы.
- 2. Основы управления инженерно-авиационной службой.
- 3. Организационная структура инженерно-авиационной службы.
- 4. Функциональные обязанности должностных лиц инженерно-авиационной службы по АВ.





## Литература:

1. Федеральные авиационные правила инженерно-авиационного обеспечения. Книга 1. 2009. стр. 8-12.
2. «Техническая эксплуатация авиационной техники» Под ред. В.И. Дубинского. Учебное пособие. – М.: Издательство МАИ, стр. 6-10.
3. «Комплексы авиационного вооружения» Под ред. В.А. Конуркина. Учебник. –М.: Издание ВВИА им. проф. Н.Е. Жуковского, 2005 г. стр. 862-870.





# 1. Назначение и состав инженерно-авиационной службы (ИАС).

**Эксплуатация АТ** (стадия жизненного цикла АТ с момента принятия ее частью от завода-изготовителя или АвРЗ до отправки в ремонт или списания включительно) является совокупностью этапов ввода в эксплуатацию, приведения в установленную степень готовности к использованию по назначению, поддержания в установленной степени готовности к этому использованию, использования по назначению, хранения и транспортирования



**Техническая эксплуатация** (комплекс работ, выполняемых на АТ на этапах приведения в установленную степень готовности к использованию по назначению, поддержания в этой степени готовности, хранения и транспортирования) является составной частью эксплуатации АТ.

**Техническое обслуживание** (ТО) АТ (комплекс операций по поддержанию исправности АТ при технической эксплуатации) является составной частью ее технической эксплуатации.





# УЧЕБНЫЙ ВОЕННЫЙ ЦЕНТР ПРИ МОСКОВСКОМ АВИАЦИОННОМ ИНСТИТУТЕ



**ИАС** осуществляет ИАО силами ИТС, за которым закрепляется АТ, средства ее эксплуатации и ремонта.

ИТС принимает непосредственное участие в применении АТ по назначению.

В состав ИАС входят:

- органы управления ИАС объединений и соединений;
- тэч;
- техп;
- сис;
- ато;
- аврз;
- брс.





## Основные задачи ИАС:

- обеспечение высокой боевой готовности АТ сил и средств ИАС;
- поддержание заданной надёжности АТ и безопасности полётов;
- обеспечение эффективности применения АТ;
- проведение грамотной эксплуатации и ремонта АТ'
- поведение обучения л/с авиационных частей.



## 2. Основы управления инженерно-авиационной службой

**Управление ИАС** заключается в деятельности руководящего состава ИАС, направленной на своевременное и качественное выполнение задач подчиненными ИАС объединений, соединений, частей и их подразделениями.





**Управление ИАС** проводится в общей системе управления объединения, соединения, части и **включает:**

- получение и уяснение задачи руководящим составом ИАС;
- оценку обстановки;
- разработку предложений по организации ИАО;
- принятие решения;



- планирование ИАО;
- доведение задач до подчиненных;
- организацию функционирования системы управления;
- руководство подчиненными в процессе решения задач ИАО;
- осуществление контроля;
- оценку эффективности работы ИАС.



Для управления ИАС создается система управления, которая включает: органы управления, средства связи и автоматизированные системы управления, объекты управления.

Органы управления ИАС подразделяются на три уровня.





- **Первый уровень** – управление начальника вооружения ВВС.

Он устанавливает единые для государственной авиации правила, нормы эксплуатации и ремонта, ресурсы АТ, организует научно-техническое сопровождение эксплуатации и ремонта АТ, генеральным заказчиком которой являются ВВС, планирует и организует капитально-восстановительный ремонт АТ на АвРЗ ВВС и заводах-изготовителях, организует ведение пономерного учета наличия, движения и технического состояния ВС и авиационных двигателей в целом за государственную авиацию, осуществляет взаимодействие с другими органами управления по решению проблемных вопросов эксплуатации и ремонта АТ, повышения эффективности ИАО;



- **Второй уровень** – должностные лица ИАС авиационного объединения

Организуют выполнение мероприятий ИАО, установленных правил и норм эксплуатации и ремонта АТ в авиационном объединении (соединении):

- заместитель командующего объединением по ИАС – главный инженер;
- заместитель командующего объединением по ИАС – начальник ИАС;
- начальник вооружения – заместитель командующего объединением по вооружению;
- главный инженер ВВС (ВВС и ПВО) флота ;
- заместитель командира соединения по ИАС;
- заместитель начальника технической части соединения – начальник службы.



- **Третий уровень** – должностные лица ИАС части

Организуют выполнение мероприятий ИАО, установленных правил и норм эксплуатации и ремонта АТ в части:

- заместитель командира части по ИАС;
- заместитель командира части по вооружению.





# УЧЕБНЫЙ ВОЕННЫЙ ЦЕНТР ПРИ МОСКОВСКОМ АВИАЦИОННОМ ИНСТИТУТЕ



**Управление ИАС осуществляется через** стационарные

или подвижные ПУ объединений, соединений и частей.

*Пункт управления ИАС части является составной частью КП части.*





Пункт управления ИАС части предназначен для руководства ИТС части при подготовке АТ к применению в мирное и военное время, в процессе полетов, в дни работы на АТ и приведения ее в боеготовое состояние, своевременного информирования командира (штаба) о состоянии и ходе подготовки АТ, оказания помощи руководителю полетов (по его запросу) по руководству действиями летного состава в особых случаях в полете, связанных с отказами АТ, а также для организации четкого взаимодействия с руководящим составом *атч*.



**Оснащение ПУ ИАС** части средствами связи, РТО полетов и содержание их в исправном состоянии возлагаются на **отдельный батальон связи и РТО полетов**.

*Средства радиосвязи ПУ ИАС части работают на частотах, предусмотренных общей схемой связи части.*

**На ПУ ИАС части находятся:**

- во время полетов – старший инженер полетов;
- в дни выполнения работ на АТ – дежурный инженер.





**Пункт управления тэч части** предназначен для обеспечения непрерывного руководства технологическими процессами регламентных и ремонтных работ.

**Пункт управления сис** предназначен для обеспечения непрерывного руководства технологическими процессами подготовки ракет, регламентных, ремонтных работ и работ по бюллетеням, выполняемых на ракетах.



Во время работы личного состава *тэч* части (*сис*) на ПУ *тэч* части (*сис*) находится диспетчер, если он предусмотрен штатом, или специально выделенный дежурный специалист.

ПУ *тэч* части (*сис*) оснащается телефонной связью с ПУ ИАС части и двусторонней селекторной связью с подразделениями *тэч* части (*сис*).

Объектами управления ИАС являются подчиненные соответствующим органам управления ИАС объединений, соединений и частей и их подразделения.



## 3. Организационная структура инженерно-авиационной службы

**Организационно-штатная структура ИАС** - это организационное построение расчётов групп и подразделений ИАС, их численный состав, подчинённость и характер взаимодействия, оснащённость средствами эксплуатации и ремонта АТ, средствами контроля состояния АТ, а также принятая система управления.

**Штаты** - это численный состав должностных лиц, их специальность и специализация с указанием должностных категорий и окладов.



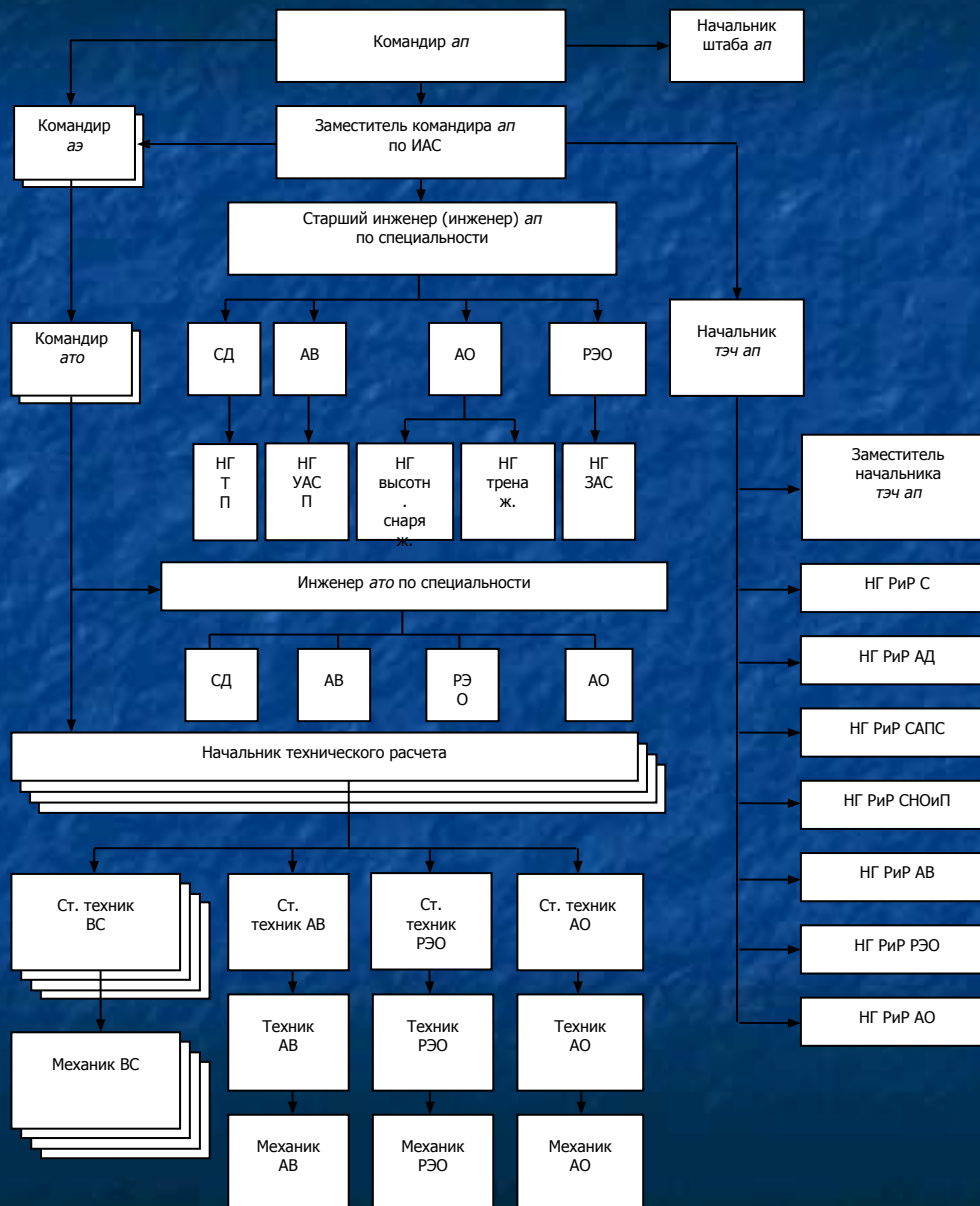


## Требования к ОШС ИАС:

- способность ИАС осуществлять ИАО БП и БД в любых условиях, возможность обеспечивать одновременно подготовку к боевым вылетам потребное количество ЛА;
- способность обеспечивать непрерывную подготовку ЛА к полётам;
- способность обеспечить боевое применение ЛА с различными АСП;
- высокая живучесть и автономность работы;
- приём и ввод в строй дополнительных сил и средств;
- взаимодействие с другими составными частями боевого авиационного комплекса.



# УЧЕБНЫЙ ВОЕННЫЙ ЦЕНТР ПРИ МОСКОВСКОМ АВИАЦИОННОМ ИНСТИТУТЕ





## 4. Функциональные обязанности должностных лиц инженерно-авиационной службы.

1. Старший техник (техник) по специальности;
2. Начальник группы;
3. Инженер по специальности.





**Спасибо за  
внимание !!!**

