

# ПРОБЛЕМА СОЗНАНИЯ В ФИЛОСОФИИ И НАУКЕ



- 1. Проблема сознания и основные традиции ее философского осмысления**
- 2. Свойства, структура и функции сознания**
- 3. Социокультурная размерность сознания. Сознание и язык**
- 4. Психофизическая проблема. Сознание и мозг**

# 1. Проблема сознания и основные традиции ее философского осмысления

Сознание – примерно то же, что «внутренний мир», «душа» – внутреннее, активное, жизненное начало в человеке: чувства, образы, идеи и т.п.

## Классическое понимание сознания

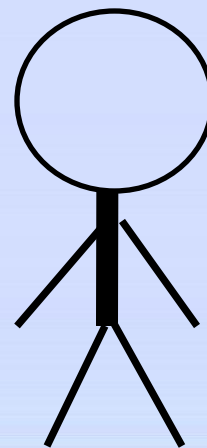
Сознание – человеческая способность активного идеального отражения действительности.

Сознание – это внутренняя активность человека, которая выстраивается вокруг разума и рефлексивной способности, необходимая для преобразования себя и окружающего мира

## Постклассическое понимание сознания

Сознание – это активность, направленная на конструирование образов и смыслов; это творческий процесс, представленный как поток образов

Сознание – идеальные (психические) образы  
материального мира и производные от них  
Сознание – проекция мира



Сознание – конструирование образов и смыслов  
Мир – проекция сознания



История представлений о сознании в философии  
У древних для обозначения «внутреннего человека» было выработано понятие **души** :  
атман – букв. «самость», «Я» – в древнеиндийской традиции,  
psyche – в древнегреческой,  
anima – в древнеримской и т.п.

В европейской традиции впоследствии на основе представлений о душе сформировалось понятие **психики**.

У Платона намечается трактовка **сознания как идеального замысла, образа вещи**.

В классической философии считалось, что **основу сознания образуют разум и самосознание** (влечения и чувства – «низшие» компоненты).

## *Классические подходы к пониманию сознания*

**Субстанциальный:** сознание – самодостаточная субъективность; идеальное (нематериальное) образование (Декарт, Лейбниц).

**Функциональный:** сознание – функция головного мозга

## *Постклассические подходы*

**Феноменологический:** сознание – последовательность интенциональных актов (актов установления предметов), интенциональность – изначальная направленность на предмет (Ф. Brentano, Э. Гуссерль: сознание всегда о чем-то)

**Социокультурный:** сознание – продукт социальных и культурных условий (от К.Маркса)

**Семиотический:** сознание – смыслы и значения, возникающие в процессе символического обмена (постструктурализм, постмарксизм)

## 2. Свойства, структура и функции сознания

### Свойства сознания

**идеальность**, т.е. нематериальность. Сознание не воспринимается при помощи ощущений и не имеет пространственной локализации. Сознание следует строго отличать от его материального субстрата;

**рефлексивность, самосознание** – способность восприятия и оценки человеком самого себя;

**интерсубъективность** – способность ориентироваться на других людей, находиться с ними в одном смысловом пространстве

**творческая активность**. Конструируя абстрактные понятия наподобие «мир в целом», «природа», «сущее», «бытие», «Я» сознание дает возможность выйти за пределы эмпирически существующей реальности



# Структура сознания

уровни	индивидуальны й	социальный
нерефлексивный уровень	Бессознательное , чувственно- эмоциональные элементы	Коллективное бессознательное , мифы, верования, стереотипы, суеверия и т.п.
рефлексивный уровень (самосознание)	Интеллектуальна я деятельность	Программы деятельности

# Функции сознания

1. **Креативная функция** *проявляется в творческом характере сознания.* Сознание выступает как инструмент, генерирующий замыслы, идеи, переживания и т.п.

2. **Регулятивная функция** состоит в том, что сознание регулирует наши отношения с действительностью.

3. **Смыслополагание** – сознание служит для сообщения смысла всему, с чем мы имеем дело. Акты означения, придания смысла предваряют всякое отношение к реальности со стороны сознания.

4. **Интегрирующая функция** сознания связана с его способностью «встраивать» нас в реальность как нечто целостное и известное.

# 3. Социокультурная размерность сознания.

## Сознание и язык

**4 концептуальные схемы описания социокультурной размерности сознания.**

**1. Генетическая:** сознание социокультурно по происхождению. Факторы речи и общения являются ключевыми для формирования сознания. Без вовлеченности человека в социокультурные практики сознание не может развиваться до антропологической нормы.

**2. Структурно-содержательная:** социокультурный характер сознания является его атрибутивным свойством. В сознании присутствуют социальные компоненты, например, Сверх-Я Фрейда, архетипы Юнга, ценности, смыслы и прочие идеальные образцы, сформированные в обществе. Интерсубъективный характер сознания означает его принципиальную ориентацию на других.

**3. Функциональная:** сознание социокультурно по характеру функционирования, оно культурно-исторически окрашено, взаимодействует с особенностями исторической эпохи.

**4. Деятельностная:** сознание представляет собой программы деятельности (ее замыслы); сознание опосредует всякую деятельность, является ее компонентом

**Язык** – это система знаков для обработки, хранения и передачи информации. Язык нужен для мышления, выражения переживаний и общения.

Ч. Пирс различал знаки трех типов: иконы, признаки, символы.

Культура строится вокруг символов (Э.Кассирер).

Символическая реальность возникает как результат общения людей. Все смыслы устанавливаются посредством символизации и символического обмена. Символы не дают нам выпасть из реальности. Два типа отношений символической реальности к сознанию.

1. Символы служат базовым условием сознания. Они образуют основную культурную среду, выступают в качестве пространства, в котором становится возможным сознание.

2. Символическая реальность служит основным инструментом сознания. В процессе описания и объяснения мира, а также в общении человек использует разнообразные символические средства. Он кодирует окружающий мир, называя вещи, осваивая их и передавая информацию другим.

## 4. Психофизическая проблема. Сознание и мозг

### Психофизическая проблема:

Каково отношение материального мира к духовному?

Материалисты: материя первична

Идеалисты: дух первичен

### Психофизиологическая проблема:

Каково отношение сознания к своему материальному субстрату,

головному мозгу?

3 точки зрения:

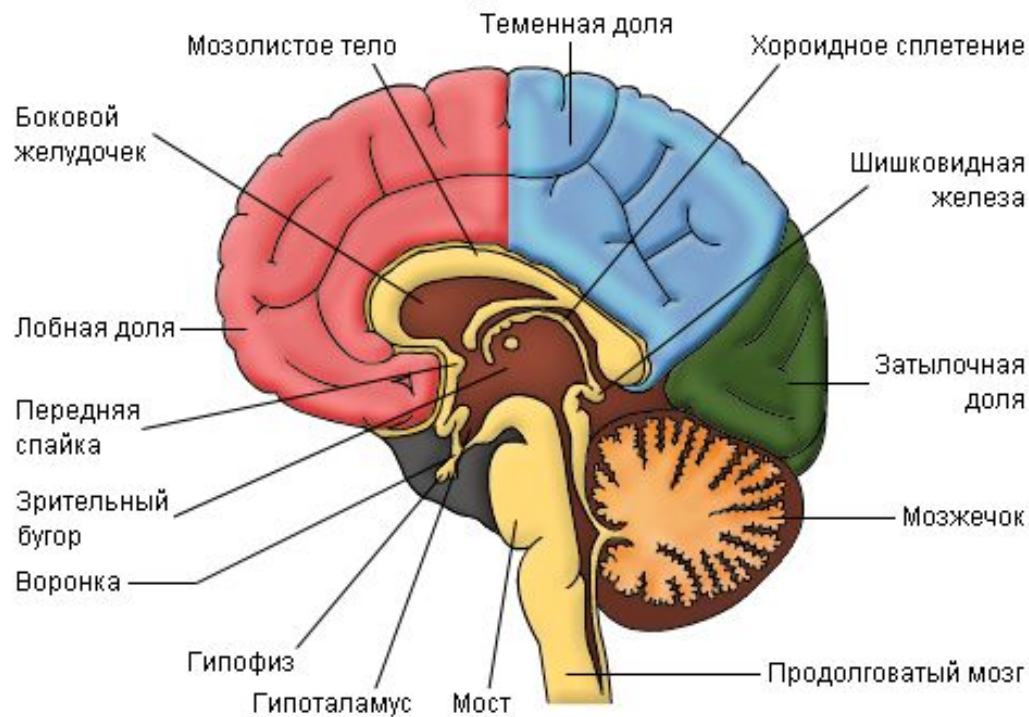
**Психофизический параллелизм:** сознание и материя – две самостоятельные субстанции, несводимые друг к другу, они параллельны (Декарт, Лейбниц). Дух и материя связаны посредством шишковидной железы

**Вульгарный материализм:** сознание – продукт деятельности головного мозга. В организме железы выделяют гормоны, печень – желч, а мозг – мысль (качество мышления зависит от качества пищи?), Бюхнер, Фогт и др.

**Научный материализм:** сознание – функция головного мозга. Любая психическая способность зависит от деятельности мозга, который имеет зоны функциональной локализации психических способностей.

Кора головного мозга функционально состоит из трех зон: **сенсорная зона, моторная зона и ассоциативная зона.** У человека ассоциативная зона занимает около 75% коры головного мозга, у животных она значительно меньше. Функция ассоциативной зоны - связывать между собой активность сенсорных и моторных зон.

Ассоциативная зона, предполагается, получает и перерабатывает информацию из сенсорной зоны и инициирует целенаправленное осмысленное поведение.

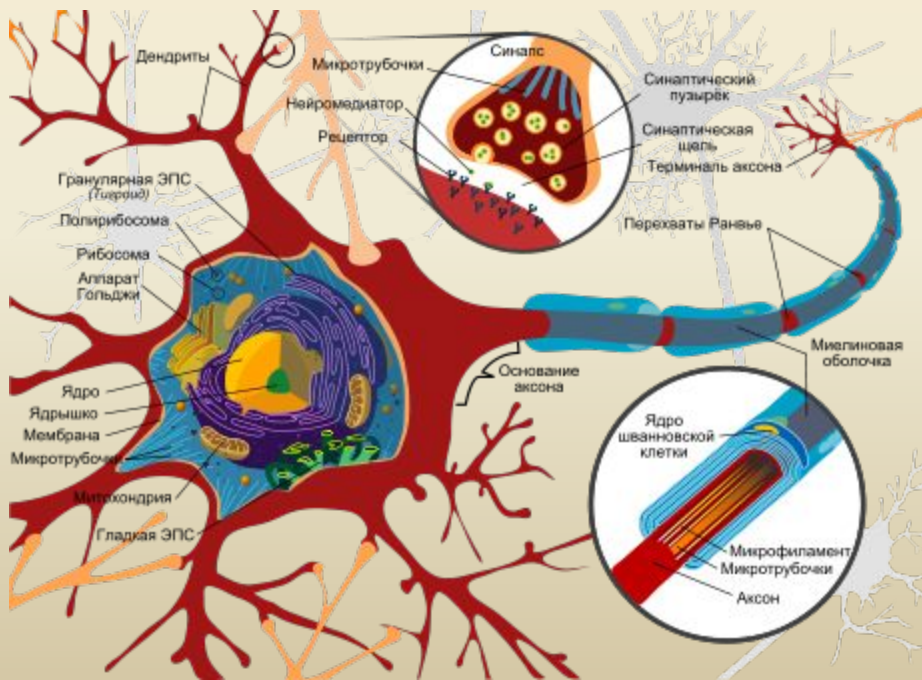


По мнению большинства учёных, функции мозга включают обработку сенсорной информации, поступающей от органов чувств, планирование, принятие решений, координацию, управление движениями, положительные и отрицательные эмоции, внимание, память, мышление. Одной из функций мозга человека является восприятие и генерация речи.



Мозг – орган, состоящий из нейронов, которые связаны синапсами. Синапсы бывают электрические и химические.

В мозге 86 млрд. нейронов и 440 000 мм<sup>2</sup> поверхности коры больших полушарий



Основной вопрос нейрофизиологов: что происходит при синаптической передаче информации? Что же такое синапс?



## ВЫВОДЫ:

Сознание не может быть редуцировано к своему материальному субстрату – нейрофизиологическим процессам головного мозга.

Определенная физиологическая организация является необходимым, но не достаточным условием существования сознания.

Ключ к пониманию механизма возникновения психических образов лежит в деятельности и общении.