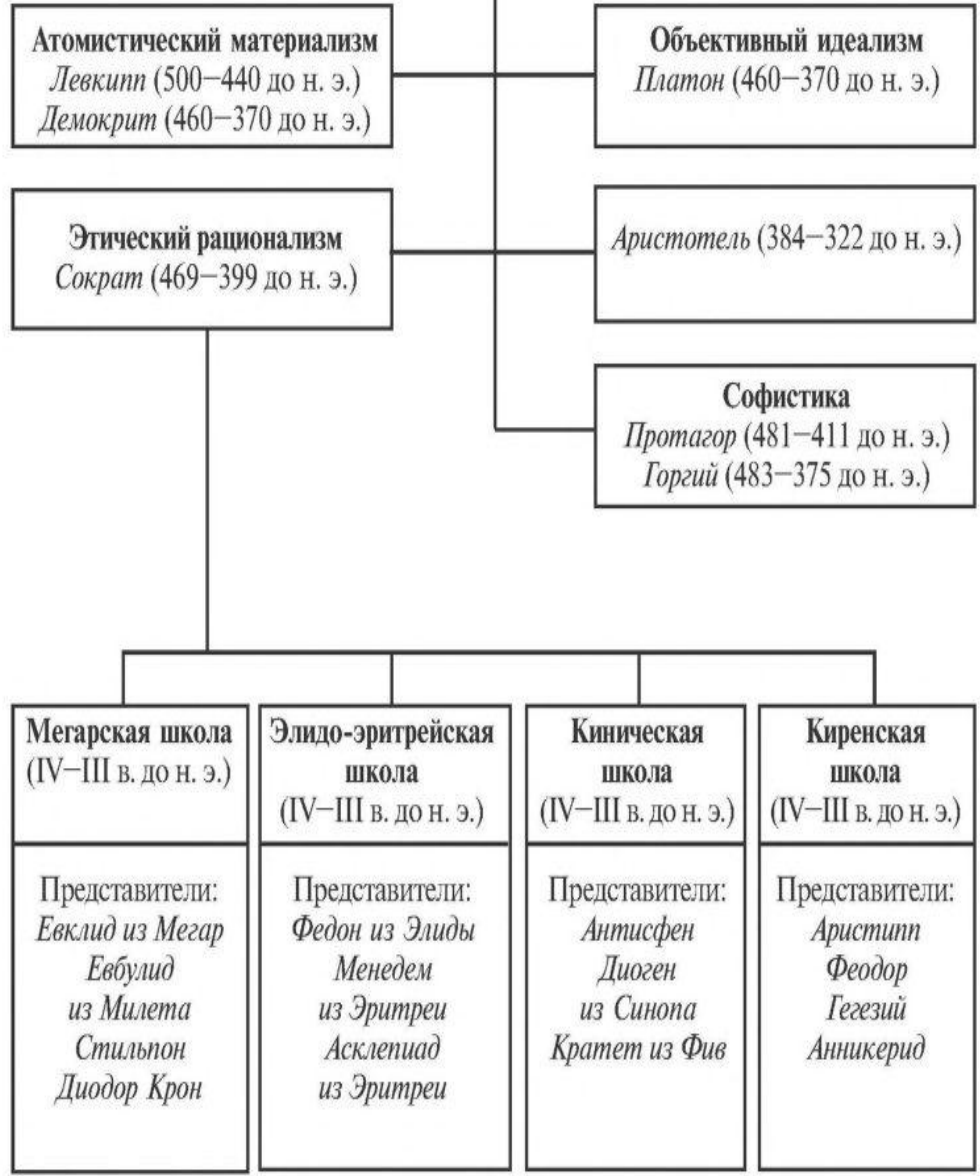


АНТИЧНАЯ ФИЛОСОФИЯ КЛАССИЧЕСКОГО ПЕРИОДА

Классическая античная философия
(V–IV вв. до н. э.)

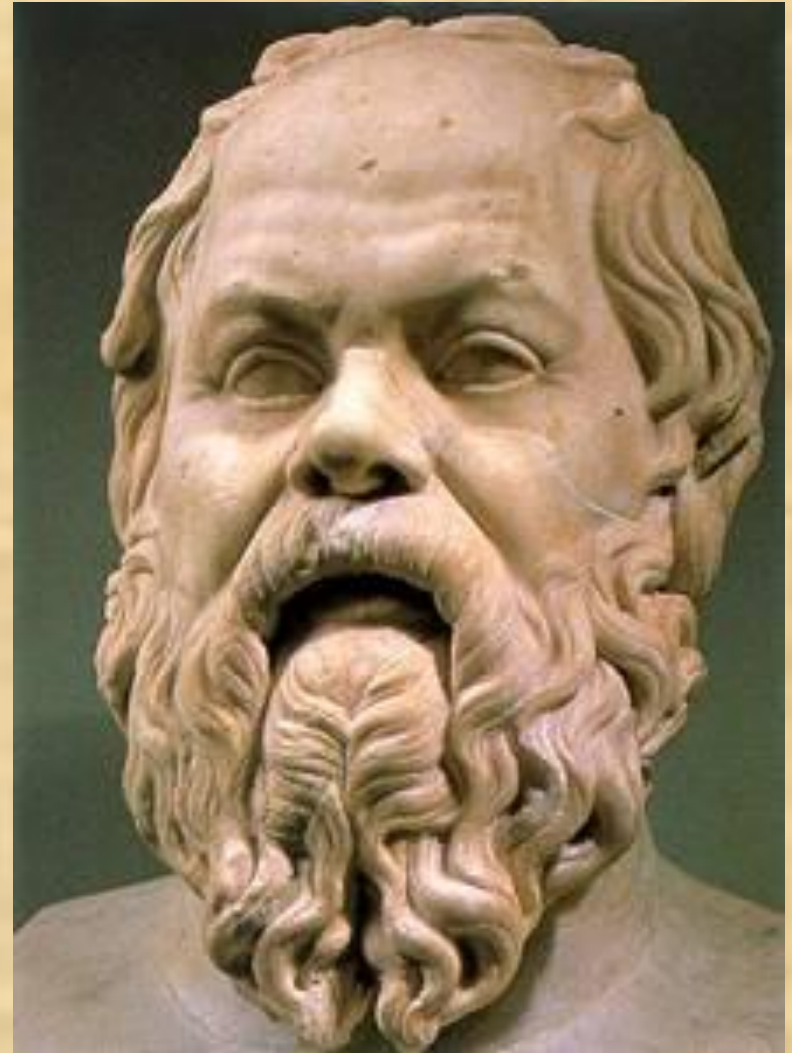


Классика VV—IV вв. до н. э. —
Сократ и сократики. Классическая
греческая философия традиционно
начинается с имени Сократа,
который первым обратился от
натурфилософских вопросов к
проблемам добра и зла, этики
поведения человека. Ученики
Сократа породили ряд
«сократических» школ,
крупнейшими из которых
стали платоники и киники.



Сократ (469-399г. до н.э.)

- Один из самых известных философов античности, на практике воплотивший идеалы своей философии. Он жил, как учил.
- С его именем связывают «антропологический» переворот в древнегреческой философии: он впервые ставит в центр проблему человека и нравственного выбора.





- **Сократ никогда ничего не писал и его воззрения дошли до нас из сочинений Платона, Ксенофонта, Аристофана, Аристотеля.**

Высказывания Сократа:

- «Познай самого себя»
- «Я знаю, что я ничего не знаю (но некоторые не знают и этого)»
- «Всё в этом мире - прах»
- «Есть одно только благо – знание и одно только зло – невежество».



- Сократ большую часть времени проводил на площадях, рынках, просвещая народ, особенно молодёжь.
- Главным предметом речей и бесед Сократа были вопросы **этики** - о том, как следует жить. Он искал ответы на извечные вопросы о добре и зле, любви, чести, долге. **Философия том, чтобы *знать как жить*, — говорил Сократ.**

- Нравственными ценностями для Сократа выступали бескорыстие, следование своему долгу, служение добру.
- Главная цель человека – *забота о душе*. Богатство, власть, слава, красота – не являются ценностями сами по себе.
- Главная способность души – разум; ему противостоят страсти, идущие от тела. Свободен только тот, кто научился управлять своими страстями.

- Т.к. сущность души состоит в познании, человек должен к нему стремиться. От этого зависит, насколько человек добродетелен: невежественная, необразованная душа склонна ко злу, а обладающая истиной – к добру. Всякое зло – от незнания, и всякое благо – от знания (истины).
- Чтобы быть счастливым, надо быть добродетельным. Неправедный и злонамеренный человек всегда несчастлив.

***Методы философии
Сократа:***

- МАЙЕВТИКА
- ИРОНИЯ
- ИНДУКЦИЯ

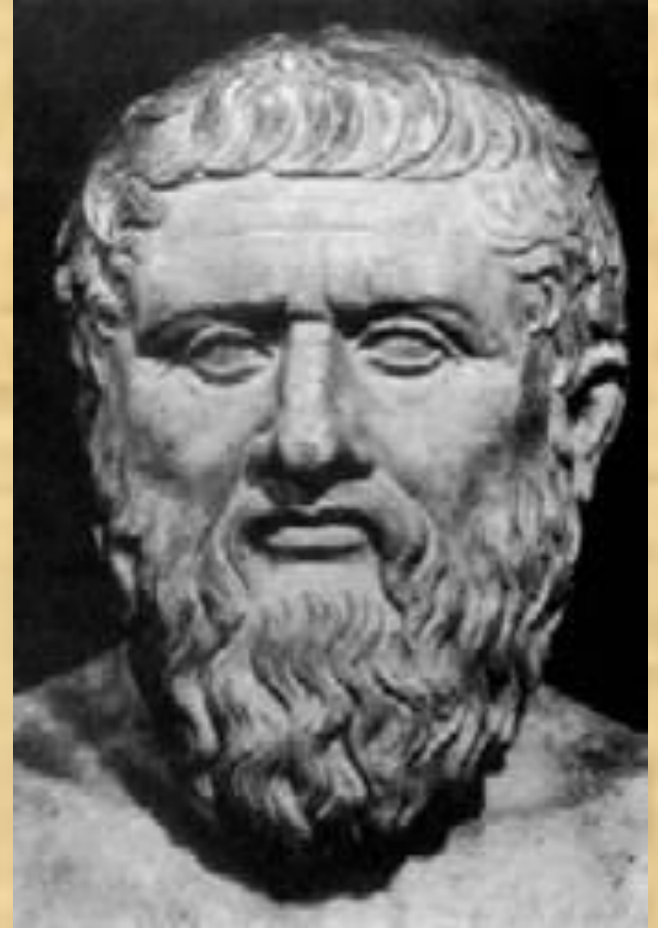
- Основной метод, выработанный и применяемый Сократом – *МАЙЕВТИКА* (букв. «повивальное искусство, родовспоможение») – метод нахождения истины в диалоге: путем наводящих вопросов подводил собеседника к самостоятельному нахождению истины. Путь к истине лежал через *ИРОНИЮ* – сомнение в общепризнанных истинах.
- *ИНДУКЦИЯ* – восхождение от частного к общему.

- Подобно софистам, основной метод Сократа состоял в том, чтобы заронить в душах своих собеседников сомнение по поводу того, во что они слепо верили. Однако целью Сократа было не разрушение истины, а её поиск.
- Цель этого поиска, истина –достижение точного знания сущности предмета, воплощенного в строгом определении. (если нет точно определённого понятия, то нет и знания о предмете).

- Сократ был идеалистом и диалектиком.
- Он считал, что боги не могут настолько сильно походить на людей. Бог – один, единый для всего мира.
- Термин «диалектика» был введен в философию именно Сократом. Он учил во всём видеть противоречие, две стороны.
- Сократ воспитал много учеников, многие из которых стали основателями собственных философских школ (Платон, Антисфен, Аристипп и др.).

Платон (427-327 г. до н.э.)

- Платон – «широкоплечий». Настоящее имя – Аристокл.
- Ученик Сократа, считается основателем объективного идеализма.
- Основал собственную философскую школу – «Академию», просуществовавшую почти 1000 лет.



Произведения Платона:

- «Пир», «Тимей», «Государство», диалог «Гиппий Большой», монолог «Апология Сократа» и т.д.

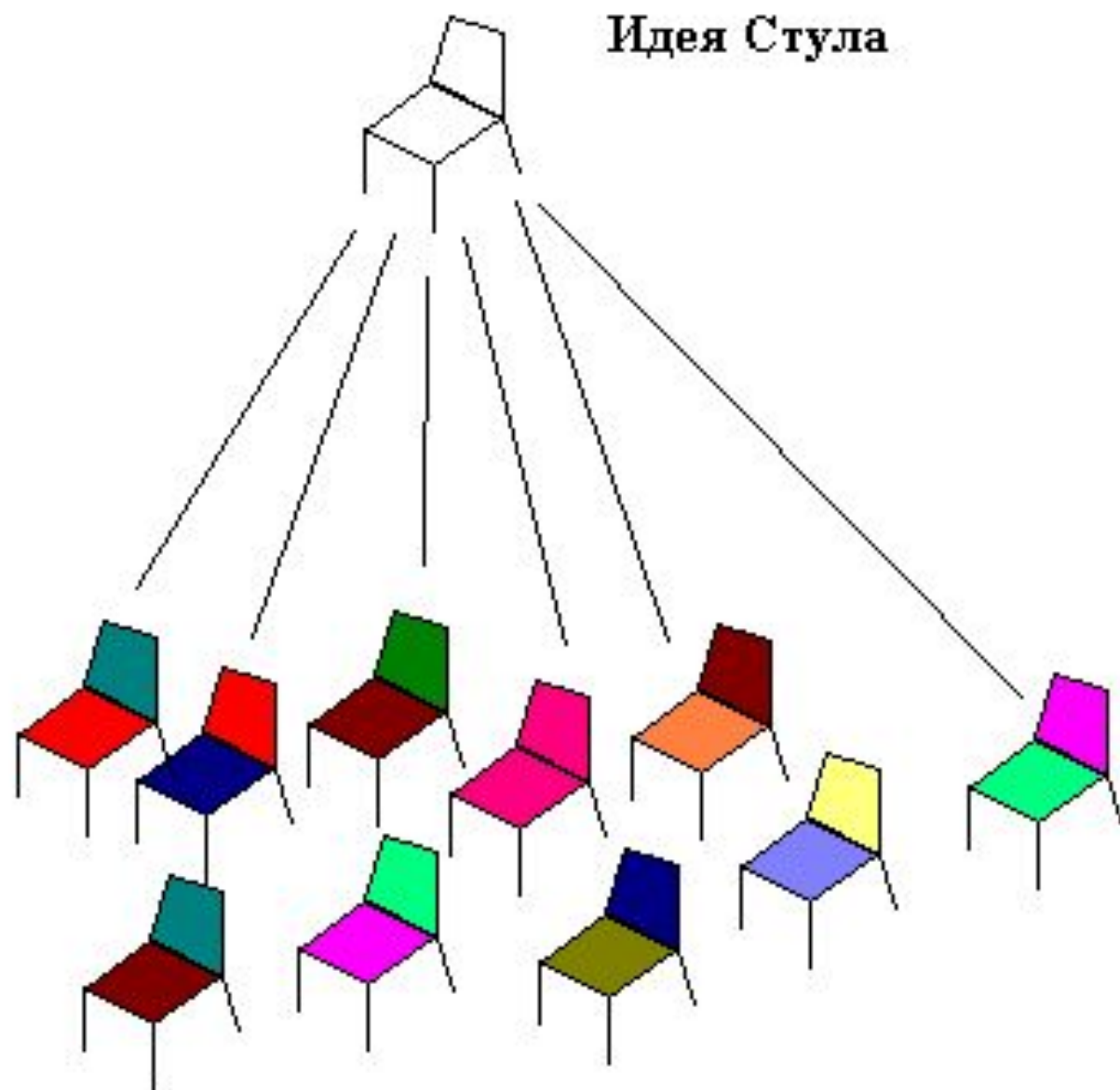
- Главные части философии Платона:

- 1) Учение о мире идей (онтология Платона);
- 2) Учение о душе;
- 3) Учение о государстве.

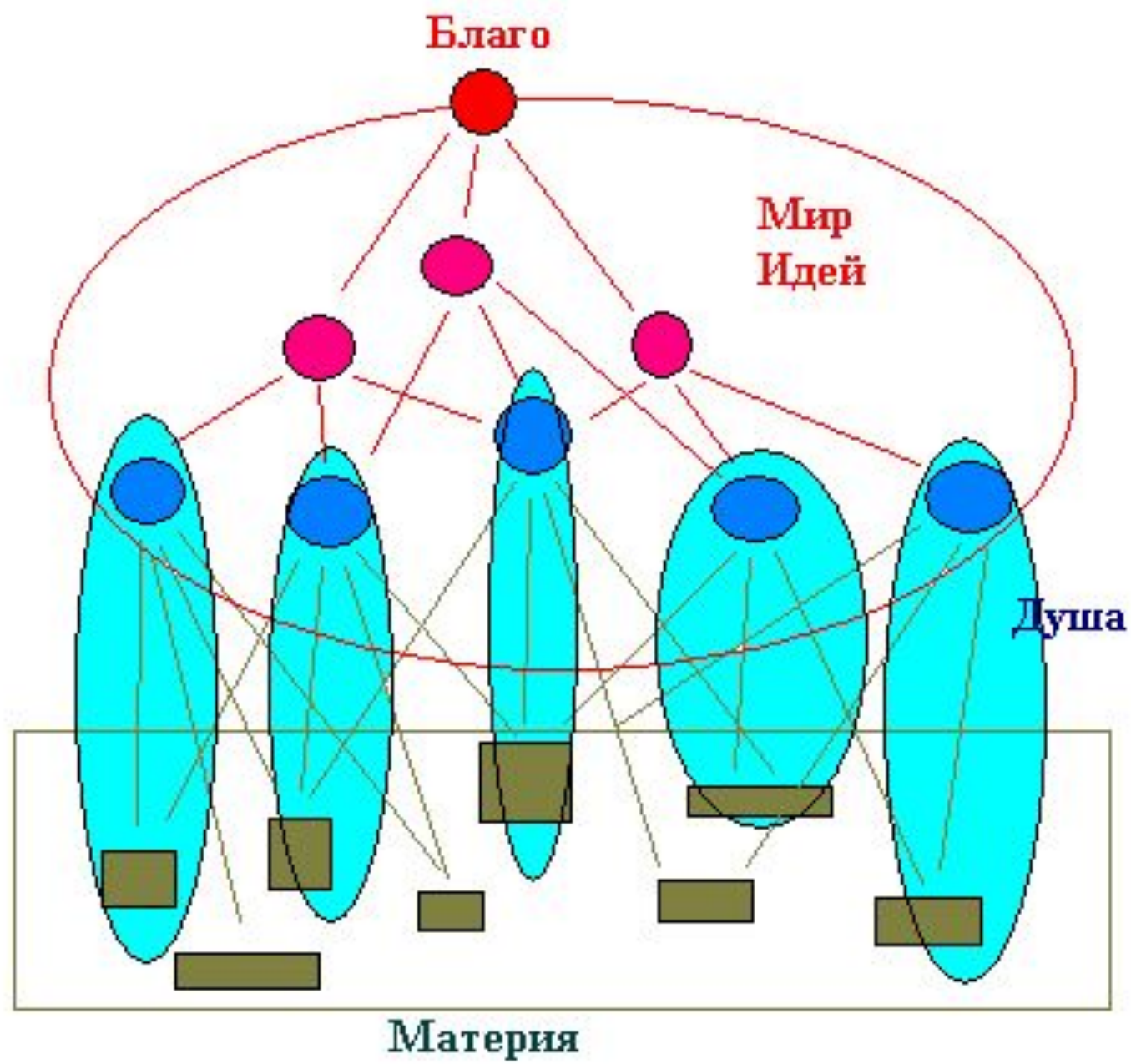
Учение Платона о мире идей

- Бытие состоит из двух миров: Мира Идей и мира вещей.
- Мир вещей – привычный нам материальный мир. Он временен и изменчив. Однако у любой вещи есть её сущность или прообраз. Он называет это идеей или *эйдосом* (формой).
- Эти идеи – не мысли! Это **идеальные (бестелесные) предметы**, модели, суть которых воплощают вещи. Они **объективно существуют** в особом, вечном мире – Мире (царстве) Идей.

Идея Стула



- В этом царстве идеи образуют строгую иерархию, в которой частные идеи (идеи вещей) подчинены более общим (например, идея яблони – подчинена идее дерева, растения...). Существуют также идеи свойств, отношений, математических объектов.
- Выше всего находятся эталоны этических принципов – например, «прекрасное», «добро», «справедливость» и т.д.. А во главе всего мира идей находится идея Блага.

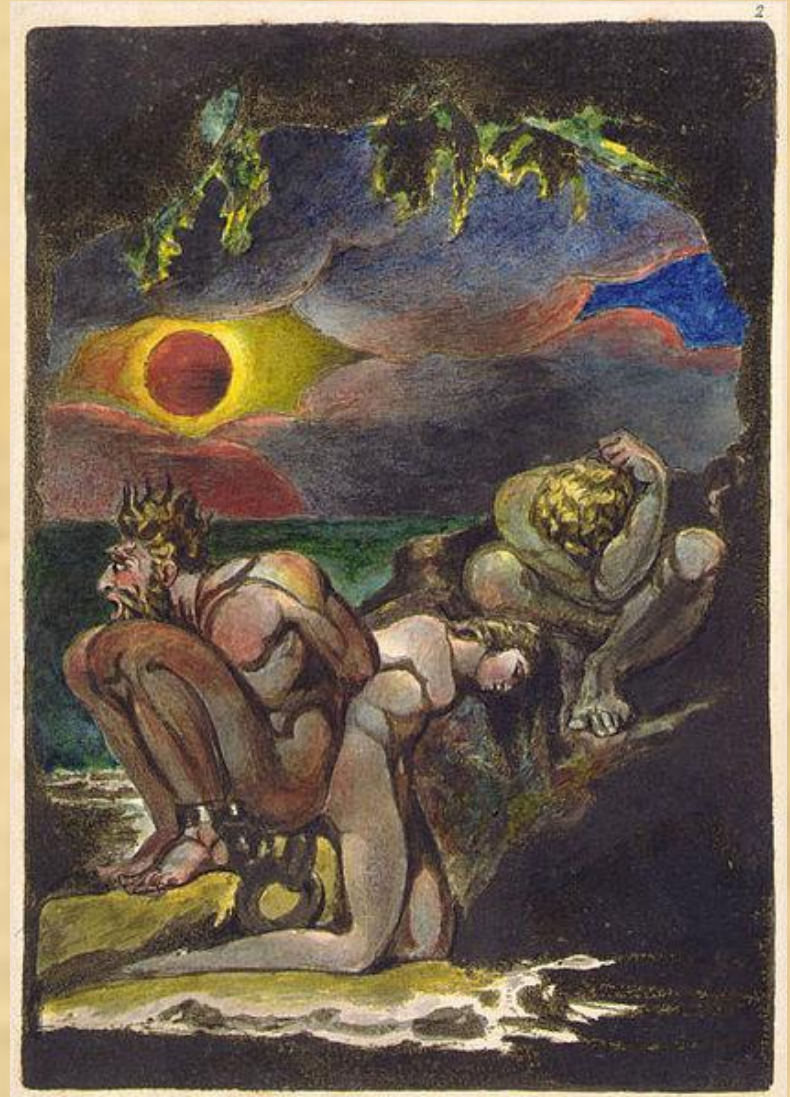


- Мир Идей – вечный, бессмертный, постигаемый только умом (а не органами чувств), противоположен смертному, временному миру вещей. Они соотносятся как истинное и неистинное, первичное и вторичное бытие.
- Идея вещи всегда предшествует появлению её в материальном мире, и не страдает при её разрушении.

- Таким образом, подлинный, истинно реальный мир – находится в Царстве Идей. Наш мир – лишь тень его великолепия. В мире вещей мы видим лишь бледные копии идеальных образцов.
- Для иллюстрации своих идей Платон приводит *Миф о пещере*

Миф о пещере

Узникам пещеры,
сидящим спиной к
выходу и никогда не
видевшим белый свет,
кажется, будто тени на
стене – это подлинные
вещи, в то время как
это лишь отсветы
реальных предметов
(Идей), которые
проносятся мимо входа в
пещеру.



Учение Платона о душе.

- Чтобы познать суть этого мира, суть вещей этого мира – необходимо познать царство идей.
- Это возможно путем припоминания того, что душа до рождения видела в мире идей. Мы способны познать лишь то, что там видели.

Миф о колеснице.

- Душа человека представляется Платону в образе **колесницы** с всадником и двумя лошадьми, белой и черной. Всадник символизирует разумное начало в человеке, белый конь — волевою часть души, черный — страсти, желания и инстинктивное начало.



- Платон уподобляет разумную часть души **пастырю** стада, волевою или яростную часть души — **собакам**, помогающим ему управляться со стадом, а неразумную, страстную часть души он называет **стадом**, добродетель которого — подчиняться пастырю и собакам.
- Когда душа человека пребывает в ином мире, она получает возможность вместе с богами созерцать вечные истины (как бы «заглянуть» в Мир Идей), и чем лучше она управляет колесницей, тем больше божественных истин она сможет созерцать. И тем больше сможет «вспомнить», когда вернется в наш мир.

- Таким образом, Платон выделяет три начала души:

- *Структура души по Платону:*

- 1. Разумная часть** (её добродетель - мудрость);

- 2. Яростная (пылкая)**, её добродетель – мужество;

- 3. Вожделеющая** – её добродетель – сдержанность.

- Платон утверждал, что существует **переселение душ**. После смерти душа пребывает на небесах, откуда может лицезреть царство идей, а затем снова появляется на земле в другом теле и месте, в соответствии с теми делами (добрыми или злыми), которые творила.

Учение Платона о государстве

- В соответствии с наклонностями своей души, **люди еще в детском возрасте должны делиться на три сословия:**

- 1) Философы (правители);
- 2) Воины и стражи;
- 3) Рабы, земледельцы и ремесленники.

Таким образом, каждый должен получить соответствующее его способностям воспитание, чтобы служить на благо обществу.

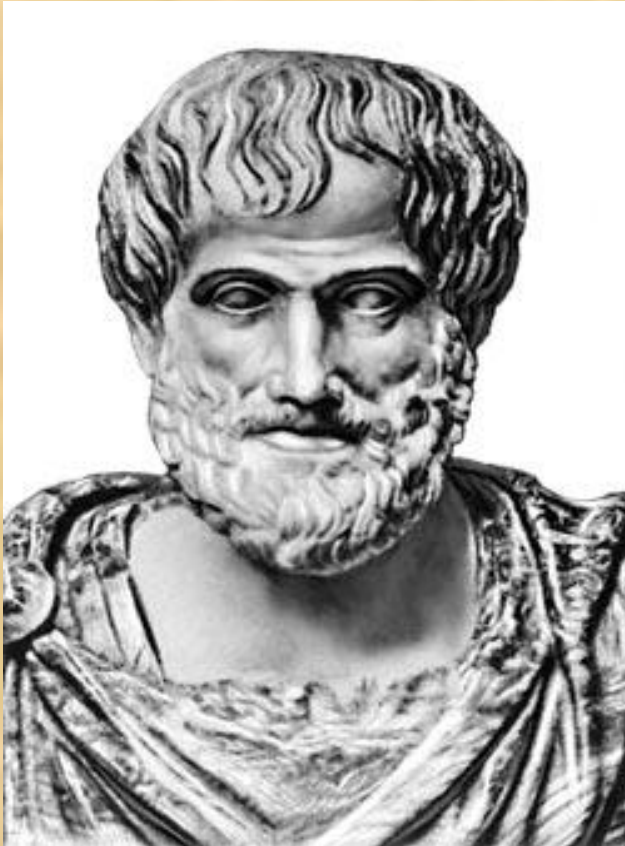
- Первые два сословия (правители и воины) не должны иметь никакой частной собственности, чтобы у них небыло соблазна злоупотребить своим положением.
- Семейные пары, согласно Платону, должны подбираться на рациональной основе, а дети – воспитываться совместно, в учреждениях, подобных интернатам Спарты. Причем воспитатели не должны знать, какие из детей являются их собственными.
- Концепция государственного устройства Платона – одна из первых известных утопий.

Миф об Андрогине

- Когда-то человек был единым существом. С шаровидным телом, четырьмя руками, ногами и одной головой с двумя лицами. Андрогини были очень сильны, мудры и совершенны, и даже посягали на власть богов. Тогда Зевс, разгневавшись, разделил их на две половины. С тех пор люди бродят по свету и ищут каждый свою половину. Однако найти именно свою половину нелегко, поэтому люди находят утешение хотя бы во временном соединении не со своей половиной подходящего пола.

- Согласно Платону, философствование есть «упражнение в смерти». Именно философия рассказывает людям о Мире Идей, тем самым готовя душу к тому, что ей предстоит. Очищенные философией души после смерти попадают в мир богов.

Аристотель (384-322 г. до н.э.)



- Выдающийся философ античности, ученик Платона и воспитатель Александра Македонского.
- Основатель собственной философской школы – Ликея (Лицея).
- Крупнейший систематизатор всего научного знания своего времени, основоположник формальной логики, физики, психологии, эстетики и т.д..

- Аристотель обладал энциклопедическими познаниями. Все произведения А. делятся на 8 групп (по логике, физике, философии («Метафизика»), биологии, психологии, этике, политике и экономике и работы, посвященные языку). Автор первой классификации наук.
- Разработал геоцентрическую картину мира (продержалась до Коперника)
- Аристотель не был согласен с концепцией своего учителя Платона о существовании мира идей:
«Платон мне друг, но истина дороже».

Метафизика

- «Метафизика» - главный труд Аристотеля по философии. Это труд о «первой философии» - науке о сущем, или науке о первых началах и причинах.
- («вторая философия» - естественные науки).

Учение Аристотеля о 4-х причинах любой вещи:

1. Материя (пр.: глина);
2. Форма - структура, идея (пр.: идея кувшина);
3. Действующая причина
(активное деятельное начало)
– пр.: гончар;
4. Цель (для чего нужна вещь).

- В отличие от Платона, у Аристотеля идея (форма) вещи существует не в каком-то мире идей, а представлена в самой вещи как её сущность.

Платон

Аристотель

Идея



Материя



Форма
Материя



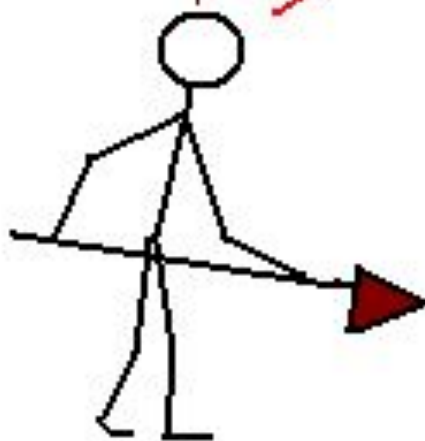
План
дома



Семейное
счастье



Материал



Строитель



- Аристотель был дуалистом (он признавал существование двух равноправных первоначал – материи и формы).
- Согласно ему, в начале каждой вещи и всего мироздания лежат два первоначала – Перво-Форма (идея) и Перво-Материя.
- Перво-форма, или высшая идея – это безличностный божественный Ум, «неподвижный перводвижитель», конечный источник и цель всякого движения (Бог).

Законы логики, открытые Аристотелем:

1. Закон тождества (понятия должны употребляться в одном и том же значении);
2. Закон противоречия (не противоречь сам себе);
3. Закон исключенного третьего (A или $\text{Не-}A$ истинно, третьего не дано).

Учение Аристотеля о душе

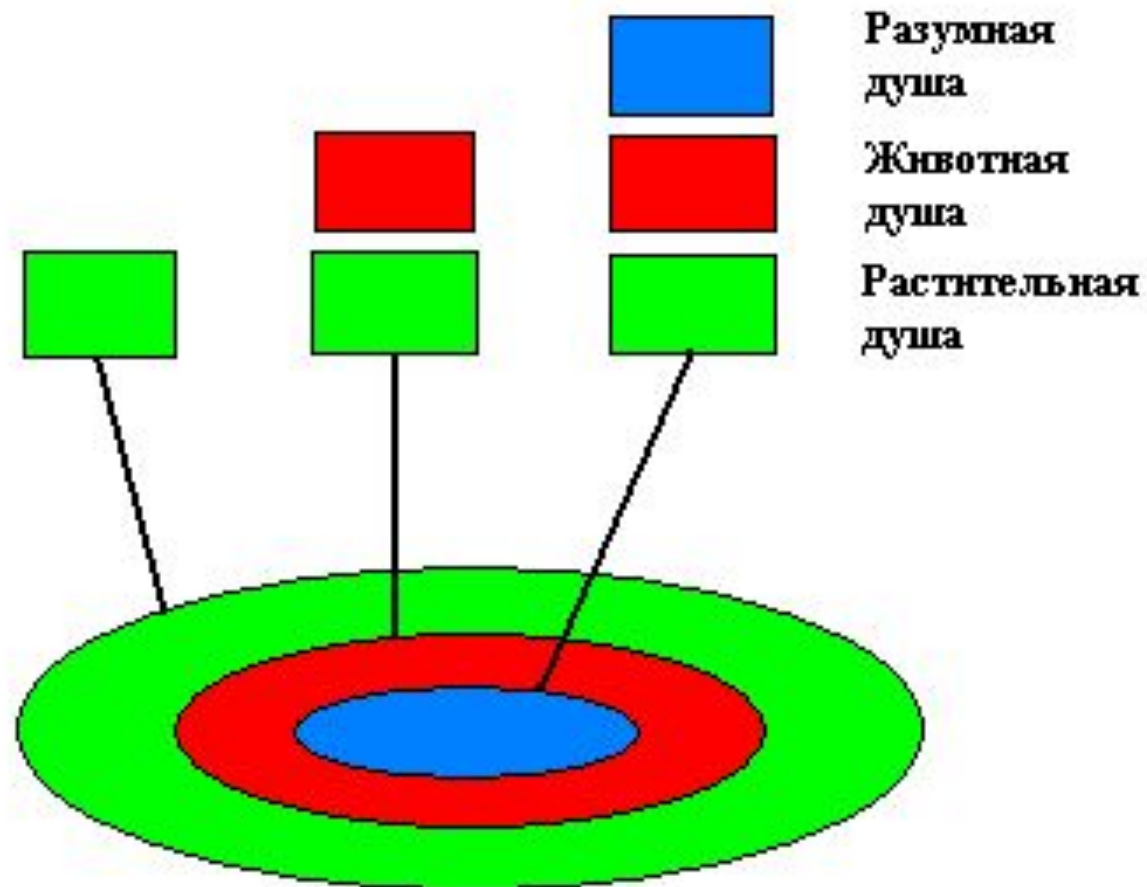
- Согласно Аристотелю, существует три уровня души:
 1. Растительная душа (ей свойственны рост и размножение);
 2. Животная душа (ей присущи также ощущения и желания);
 3. Разумная душа (она способна к рассуждениям и мышлению). Этот уровень души свойственен только человеку.

Таким образом, душой обладает ВСЁ ЖИВОЕ.

Растение

Животное

Человек



Учение Аристотеля о государстве

- Согласно Аристотелю, **человек это «политическое животное».**
- Он выделил 6 форм государственного устройства: 3 правильных и 3 неправильных.
- **Правильные**

(власть стремится к благу граждан):

- 1) Монархия
- 2) Аристократия (власть «лучших»)
- 3) Полиция – власть среднего сословия.

- **Неправильные**

(власть стремится к собственной выгоде):

- 1) Демократия – власть бедного большинства, использующего власть для обогащения;
- 2) Олигархия;
- 3) Тирания – власть одного, правящего не по законам, а по своей воле.

Наилучшая форма правления – полиция,
наихудшая – тирания.

ДОБРОДЕТЕЛИ

ДИАНОЭТИЧЕСКИЕ

- мудрость
- рассудительность
- здравый смысл

ЭТИЧЕСКИЕ

МОТОВСТВО

щедрость

скупость

безрассудная

храбрость

трусость

кичливость

самоуважение

самоунижение

причинение обид
другим

справедливость

терпение обид
от других