

ПРОИЗВОДСТВЕННАЯ ПРАКТИКА НА ТЕПЛОХОДЕ «ХИРУРГ РАЗУМОВСКИЙ»



ЦЕЛИ И ЗАДАЧИ ПРАКТИКИ

- **Целью практики является приобретение опыта практической работы по профессии.**
 - **Основными задачами являются:**
 - ❑ **закрепление приобретенных в процессе обучения профессиональных умений;**
 - ❑ **приобретение практического опыта и адаптации к конкретным условиям деятельности организации.**
-

ТЕПЛОХОД «ХИРУРГ РАЗУМОВСКИЙ»

«Хирург Разумовский» – четырёхпалубный теплоход. Корабль был построен в декабре 1961 года на немецкой судовой верфи, по проекту типа «Родина» 588 МА. Изначально имел лишь три палубы, четвёртый уровень был получен при полной модернизации в 2007 году. «Хирург Разумовский» теплоход оборудован высокотехнологичной техникой навигации с надёжной автоматизированной системой контроля работоспособности всех узлов судна.



- Теплоход назван в честь российского и советского хирурга, доктора медицины Василия Ивановича Разумовского.





Пассажирский

четырёхпалубный теплоход-пансионат, был построен в декабре 1961 года в Германии.

- Скорость до 23 км/ч
- Длина – 95,8 м
- Ширина – 14,3 м
- Осадка судна 2,7 м
- Пассажировместимость – 160 человек

Теплоход работает под туристической фирмой «Кубань»



ОРГАНИЗАЦИОННАЯ СТРУКТУРА ТУРИСТИЧЕСКОЙ КОМПАНИИ «КУБАНЬ»



Учредитель ТФ "Кубань"
Гуляева
Анна
Геннадьевна



Учредитель ТФ "Кубань"
Антонов
Филипп
Михайлович



Капитан теплохода
Скорынин
Николай
Фёдорович



Директор ТФ "Кубань"
Бурдина
Евгения
Александровна



Директор круиза
Генералов
Кирилл
Алексеевич

ТЕНТОВАЯ ПАЛУБА



Каюта категории 1

ШЛЮПОЧНАЯ ПАЛУБА



Ресторан-бар «Волга»

ШЛЮПОЧНАЯ ПАЛУБА



**Каюта категории 2
(Люкс)**

СРЕДНЯЯ ПАЛУБА



Ресторан «Кама»

ШЛЮПОЧНАЯ ПАЛУБА



Каюта категории 3



Каюта категории 4

СРЕДНЯЯ ПАЛУБА



Каюта категории 5

Каюта категории 6



ГЛАВНАЯ ПАЛУБА



Бар «Нева»



ГЛАВНАЯ ПАЛУБА



Каюта категории 5



Каюта категории 7



НИЖНЯЯ ПАЛУБА

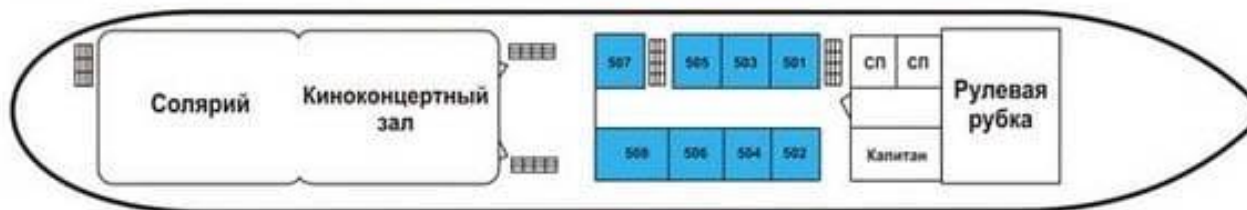


Каюта категории 8



Каюта категории 9

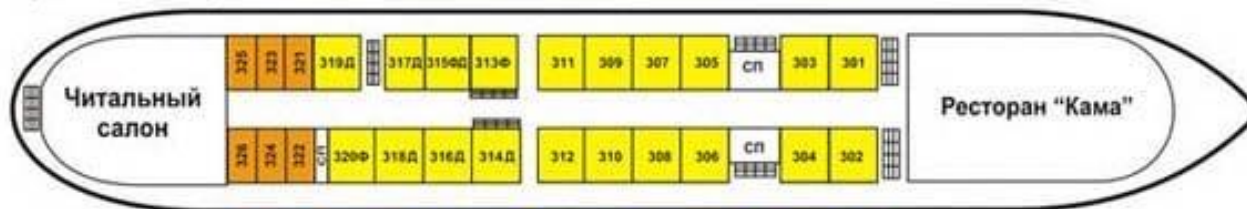
Верхняя палуба



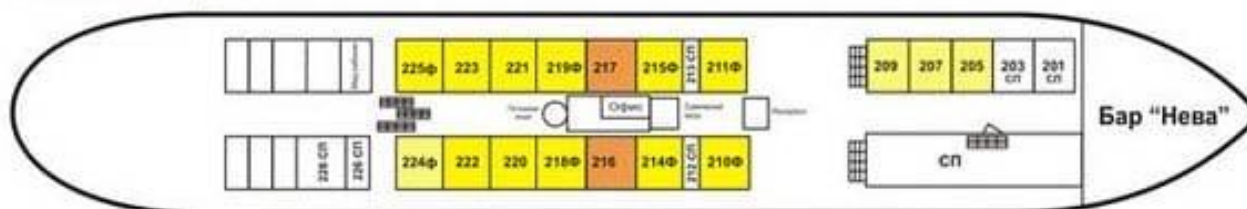
Шлюпочная палуба



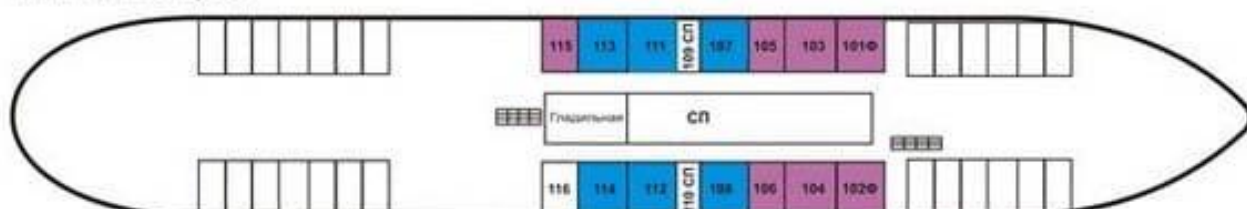
Средняя палуба



Главная палуба



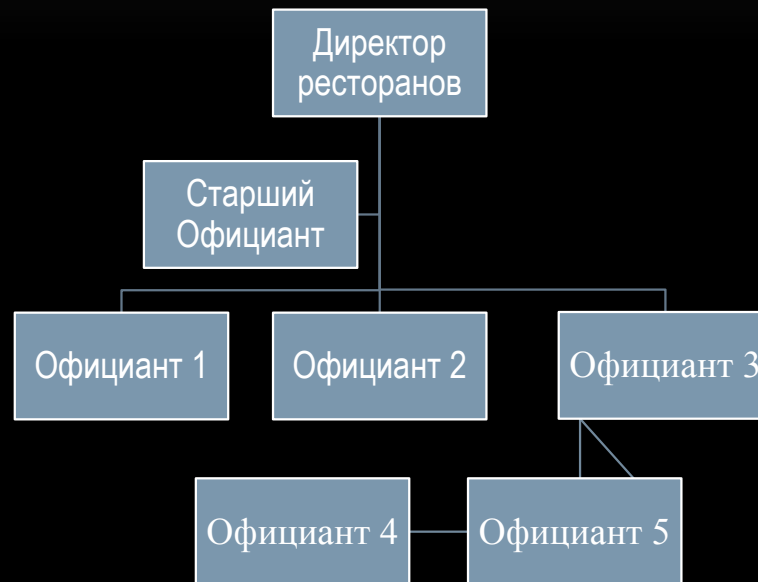
Нижняя палуба



- - 2-местные каюты с выходом на палубу
- - Люкс двухкомн. с балконом
- - 2-местные с балконом повышенной площади
- - 2-местные с балконом
- - 1-местные каюты
- - 2-местные каюты
- - 2-местные каюты на нижней палубе
- - 3-местные каюты
- служебные каюты

Итого: 170 мест.

ОРГАНИЗАЦИОННАЯ СТРУКТУРА РЕСТОРАНОВ ТЕПЛОХОДА «ХИРУРГ РАЗУМОВСКИЙ»



ИНФОРМАЦИОННЫЕ ТЕХНОЛОГИИ НА ТРАНСПОРТЕ (ПРЕДПРИЯТИИ).

- Береговые информационные системы.
- Бортовые информационные системы. (использовали проводники)
- Электро-картографические системы.
- Тренажёрные системы.
- Портовые технологические системы.



БЕЗОПАСНОСТЬ НА ТРАНСПОРТЕ

ЛИЧНАЯ КАРТОЧКА Пассажира

Ваша спасательная шлюпка № , № палаты 7 Каюта № 224
по ПРОБОМУ борту ВАШ СПАСАТЕЛЬНЫЙ ЖИЛЕТ
НАХОДИТСЯ В ВАШЕЙ КАЮТЕ

УВАЖАЕМЫЕ Пассажиры !
Капитан судна обращается к Вам с просьбой ознакомиться с настоящей каютной карточкой

СИГНАЛЫ ТРЕВОГ

Общесудовая тревога - непрерывный звонок громкого боя в течение 25-30 сек., повторяемый 3-4 раза. Этот сигнал подается, когда судно угрожает опасность. Однако он не означает "Покинуть судно".
Тревога "Человек за бортом" - три продолжительных (5-6 сек.) звонка громкого боя, сигнал повторяется 3-4 раза. Тревога относится только к членам экипажа.
Шлюпочная тревога - не менее семи коротких (1 сек.) звонков и вслед за ними один продолжительный (5-6 сек.) звонок громкого боя. Сигнал повторяется 3-4 раза. Он означает приготовиться к выходу для посадки в Вашу шлюпку.
Сигналы тревог дублируются голосом по трансляции с указанием вида тревоги: общесудовая, "Человек за бортом", шлюпочная; а учебные тревоги предвараются словом "Учебная".


ДЕЙСТВИЯ ПО ТРЕВОГАМ

По тревогам Вы обязаны не поддаваться панике, строго выполнять установленный на судне порядок и выполнять все указания члена экипажа, ответственного за Вашу безопасность. По общесудовой тревоге Вы должны занять в каюту, тепло одеться и надеть спасательный жилет.
По тревоге "Человек за бортом" выход на открытую палубу запрещен.
По шлюпочной тревоге члены экипажа, ответственные за Вашу безопасность, выведут Вас к Вашей шлюпке. Выходы к шлюпкам обозначены указательными знаками. Брать с собой багаж в шлюпку запрещается. Садиться в шлюпки разрешается только по команде командира шлюпки.

ПРАВИЛА БЕЗОПАСНОСТИ

Вы должны пользоваться пепельницами, не бросать окурки и спички за борт, в каютные мусорные корзины и на палубу. Запрещается курить desks в постели, пользоваться в каютах утюгами, кофеварками и другими нагревательными приборами.
При обнаружении Вами пожара сообщите об этом экипажу любым доступным Вам способом.

ИНСТРУКЦИЯ ПО ОДЕВАНИЮ СПАСАТЕЛЬНОГО ЖИЛЕТА



Одевание жилета производится в следующей последовательности:

1. Расслабляется пояс жилета с таким расчетом, чтобы он беспрепятственно был одет;
2. В образовавшуюся петлю пояс пропускаются руки и голова;
3. Затем голова пропускается в отверстие жилета с таким расчетом, чтобы жилет расположился на груди, а пояс на верхней половине туловища;
4. Держась одной рукой за обе пряжки, другой за свободный конец пояса, выбрать слабины пояса. Свободный конец пояса после затягивания может быть направлен произвольно;
5. Включение огня поиска производится при помощи выдергивания шпурка на водо-активируемой батареечке, не развязывая узлы, соединяющие его концы. Непосредственное зажигание огня происходит после попадания воды в батарейку.



Директор ресторана:

Лариса Евгеньевна

Капитан теплохода:

Скорынин Николай Федорович

Директор круиза:

Генералов Кирилл Алексеевич

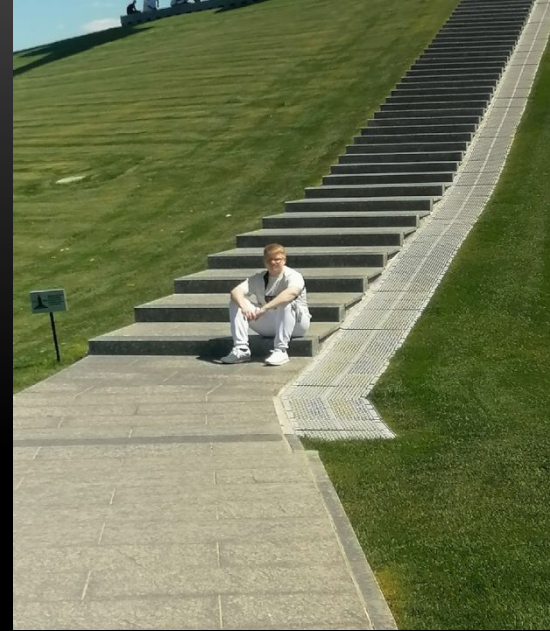


ОФИЦИАНТЫ





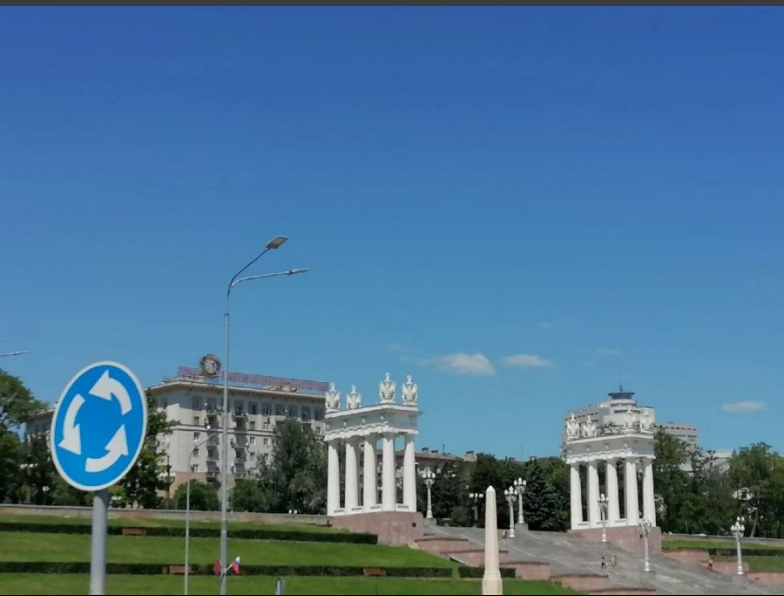


















**ПРЕЗЕНТАЦИЯ
ОКОНЧЕНА**

A close-up photograph of a raccoon sitting on a green lawn. The raccoon has its characteristic black and tan fur, with a black mask around its eyes. It is looking directly at the camera with a neutral expression. Its right paw is raised, showing its dark claws. The background is a soft-focus green lawn.

**СПАСИБО ЗА
ВНИМАНИЕ!**