

Improvement of Logistic Services and Marketing Channels for SME's in Agriculture for Ukraine



This Project is funded
by the European Union



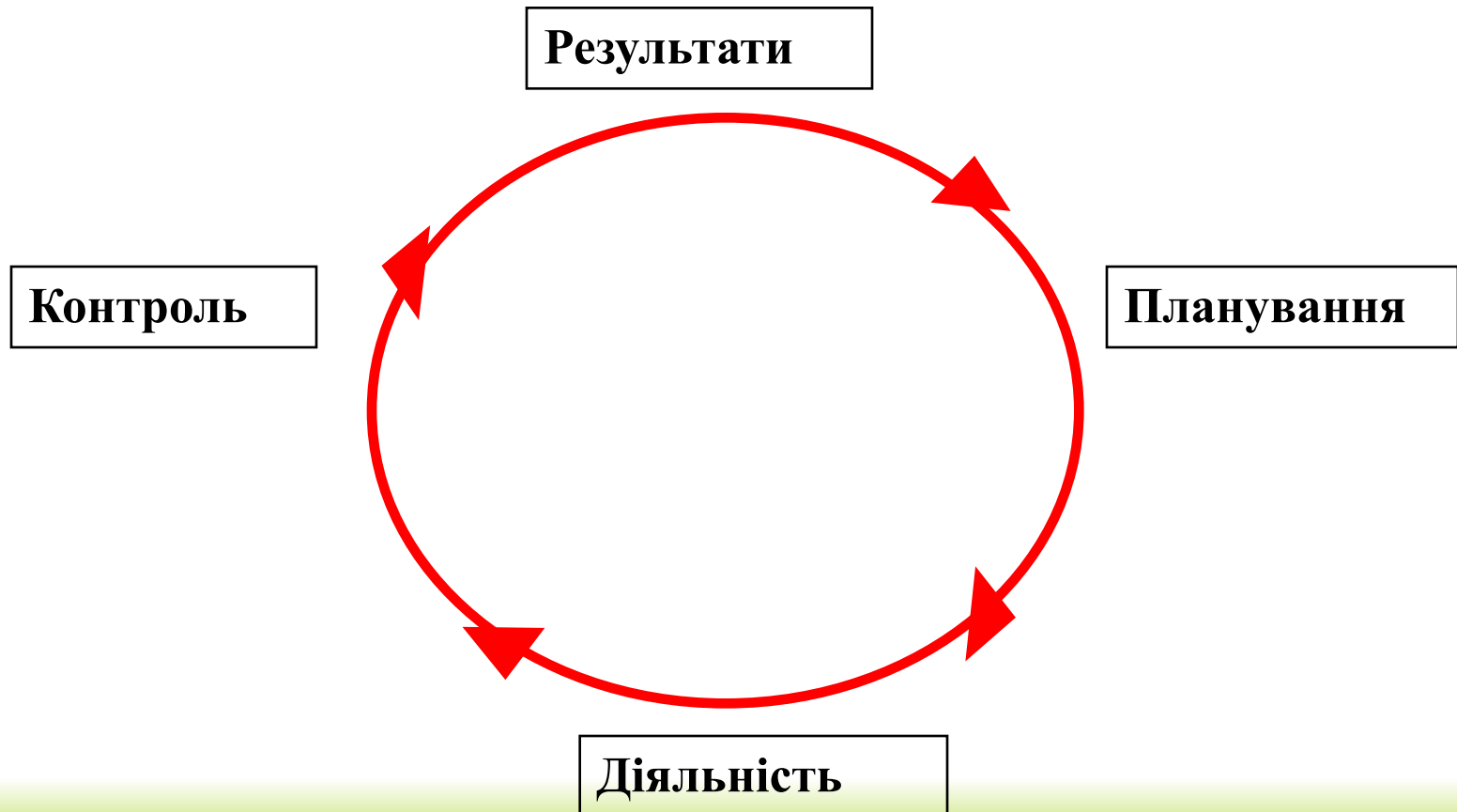
A Project implemented
by a Scanagri-led consortium

Бізнес-планування

**Техніка складання бізнес-плану
для малих та середніх
сільськогосподарських підприємств**

Схема планування

Планування – це невід’ємна частина менеджменту:
Завдання – досягати результатів



Що таке план?

План - це документ, який містить:

- систему взаємопов'язаних у часі й просторі дій колективу підприємства, узгоджених з загальною метою та ресурсами підприємства (організації);
- зафіксований перелік ідей, цілей, підходів, показників, вимог, відповідно до яких передбачається здійснювати підприємницьку діяльність в майбутньому, та спрямованих на отримання максимального прибутку.

Процес планування

Процес планування включає три аспекти:

- аналізом місця і стану підприємства в існуючому економічному середовищі (оцінка поточного стану);
- усвідомленням того рівня, якого збирається досягнути підприємство (бажаний стан);
- розробкою найбільш ефективних заходів щодо переходу з поточного в бажаний стан.

Бізнес-план

Бізнес-план - це специфічний плановий документ, який містить загальний опис напрямків діяльності підприємства або конкретного проекту та його технічних характеристик за певний період часу.

В бізнес-плані відображено організаційно-фінансові заходи для забезпечення виробництва окремих видів товарів, робіт, послуг.

Бізнес-план визначає перспективи розвитку ринку збуту продукції, оцінює витрати на виготовлення і реалізацію потрібної цьому ринку продукції, визначити її потенційну прибутковість.

Бізнес-план дає відповідь: чи доцільно здійснювати інвестування виробництва з точки зору окупності витрат?

Бізнес-план

- Бізнес-план розробляється, як правило, при створенні нового підприємства, його структурного підрозділу, санації підприємства, а також при кардинальній зміні стратегії діючого підприємства.
- У бізнес-плані аналізуються всі проблеми, перешкоди, на які можна наразитися у ході впровадження ідеї, а також способи їх уникнення.

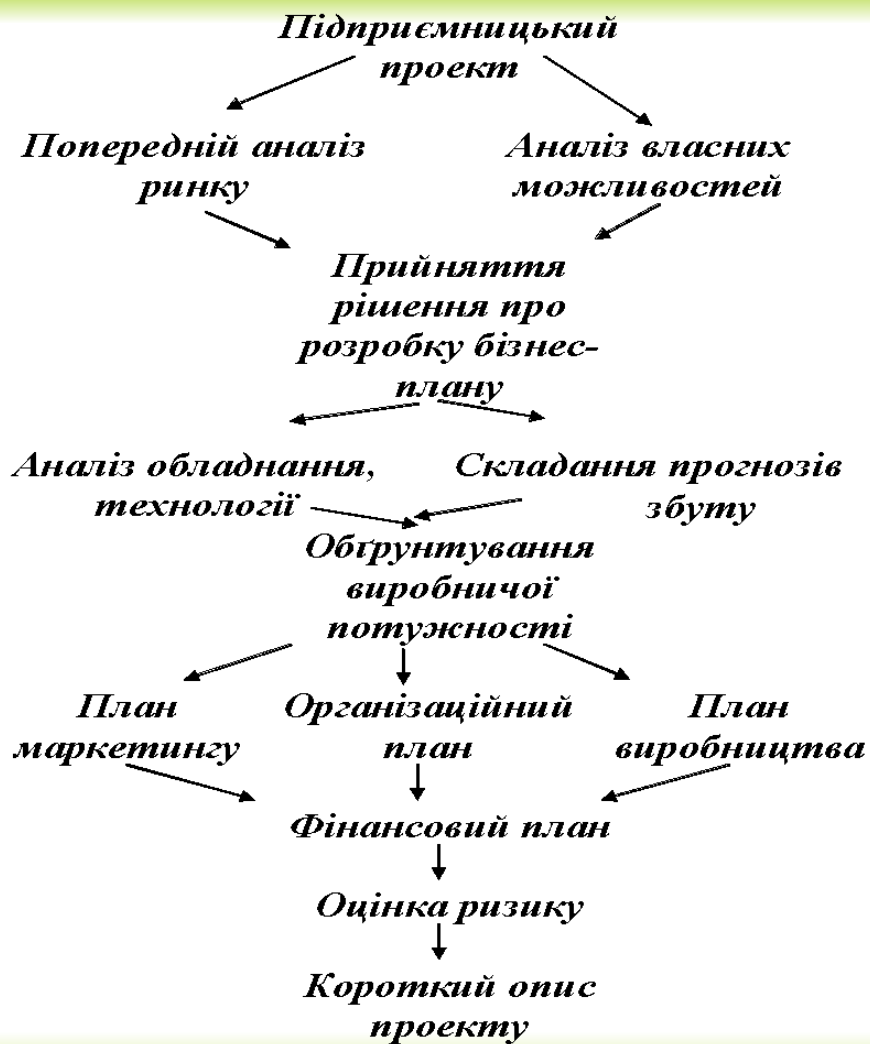
Мета використання бізнес-плану:

- Для розробки концепції ведення бізнесу
- Для оцінки фактичних результатів діяльності підприємства за період часу, контролю, коригування і моніторингу виконання бізнесових завдань
- Інструмент залучення грошових коштів

Класифікація бізнес-планів

- За сферою бізнесу (виробництво, послуги, будівництво, фінансова діяльність, тощо)
- За масштабами бізнесу (великий, середній, малий)
- За характеристиками продукту (традиційний, принципово новий, виробничого або споживчого призначення)

Схема розробки бізнес-плану



Особливості сільськогосподарського виробництва

- Сезонність виробництва, сезонність потреби в коштах
- Залежність від природних умов
- Виконання робіт у певний період вегетативного розвитку культури
- Різна тривалість виробничого циклу (кілька років, кілька місяців у певні проміжки часу, день (щодня))
- Диференційована організація обліку витрат (по культурах/продуктах, по групах культур/продуктів, по процесах, по видах робіт)
- Самовідтворення частини засобів виробництва
- Витрачання частини продукції на поновлення процесу виробництва

Зміст бізнес-плану

- Титульна сторінка
- Резюме
- Опис підприємства
- Аналіз ринку
- План маркетингу
- План виробництва
- Управління та організація виробництва
- Фінансовий план
- Ризики
- Додатки

Класифікація бізнес-планів

- Бізнес-плани, які стосуються *основного виду діяльності*
- Бізнес-плани, які стосуються *зміни виду діяльності*
- Бізнес-плани, які стосуються *створення (реконструкції) переробних виробництв*
- Бізнес-плани, які стосуються *створення (реконструкції) промислових виробництв*
- Бізнес-плани, які стосуються *торгівлі та послуг*

Класифікація сільськогосподарських підприємств

1. Основне виробництво
 - Рослинництво
 - Тваринництво
2. Переробка сільгоспсировини
 - Рослинництво
 - Тваринництво
3. Промислове виробництво
4. Торгівля
5. Надання послуг

Обмеження кредиторів при надання підприємницького кредиту

- Форма власності
- Кількість працюючих
- Розмір кредиту
- Частка коштів позичальника в загальній вартості проекту
- Види діяльності
- Напрямок використанні
- Ефективність
- Гарантії щодо погашення кредиту
- Обмеження на внесення змін до статуту
- Строк кредиту

Деякі вимоги кредиторів

- Ліквідна застава
- Розрахунковий рахунок у банку-кредиторі
- Структура бізнес-плану та додаткова документація
- Інші вимоги

Резюме

(короткий опис проекту)

- Скорочена версія бізнес-плану
- Мета розділу – зацікавити потенційних інвесторів та дати чітке уявлення про питання, які детально розглянуті в бізнес-плані
- Обсяг – не більше 2 сторінок
- Пишеться останнім

Резюме

(короткий опис проекту)

Зміст розділу:

- Назва проекту
- Повна назва та юридична адреса підприємства
- Залучені до проекту
- Мета проекту
- Характеристика цільового ринку
- Доцільність проекту
- Основні фінансові показники проекту
- Загальна потребу в коштах
- Забезпечення кредиту

Опис підприємства

Мета розділу – зробити опис ситуації в господарстві, що склалася сьогодні.

Зміст розділу:

- Юридичний статус
- Загальна мета сільськогосподарського підприємства та конкретні цілі
- Апарат управління та персонал
- Виробничі ресурси та інфраструктура
- Характеристика господарської діяльності
- Опис продукції чи послуг
- Патенти, ліцензії, інші права власності та користування
- Фінансові результати господарської діяльності

Юридичний статус

В розділі наводиться:

- Організаційно-правовий статус підприємства (як носія різних прав та обов'язків);
- Повна назва
- Юридична та фактична адреси
- Форма власності
- Засновники

Мета і цілі

Мета має відображати бажаний результат від реалізації проекту.

Для досягнення мети формулюються конкретні цілі, які повинні відповідати таким вимогам:

- Бути досяжними
- Бути конкретними
- Мати часові рамки
- Не повинні суперечити одна одній
- Мати визначену пріоритетність

Апарат управління та персонал

- Загальна кількість працюючих
- Перелік керівників підприємства та підрозділів
- Структура та кількість працюючих по підрозділам

Виробничі ресурси та інфраструктура

- Опис місця розташування підприємства
- Кліматичні умови регіону
- Характеристики земельних угідь
- Наявність будівель сільськогосподарського призначення та їхнього стану
- Наявність техніки та обладнання
- Балансова та ринкова вартості будинків, устаткування, тощо.

Характеристика господарської діяльності

1. Коротка історія підприємства
2. Стадії розвитку бізнесу
3. Кредитна історія (якщо є)
4. Основні види діяльності (виробництво, послуги, торгівля)
5. Нинішня пропозиція продукції та положення на ринку.
 - Динаміка показників виробництва, порівняння з аналогічними показниками району чи області
 - Частка продукції підприємства в загальній кількості виробництва на ринку
 - Динаміка урожайності культур, продуктивності тварин за останні 3 роки у порівнянні з показниками по району чи області
 - Перелік основних споживачів продукції підприємства
 - Перелік основних постачальників сировини для вашого підприємства
6. Методи просування продукції на ринку

Перелік основних споживачів продукції підприємства

Споживач	Кількість	Ціна одиниці	Загальна вартість
Державні установи			
1.			
2.			
Разом			
Приватні підприємства			
1.			
2.			
Разом			
Фізичні особи			
1.			
2.			
Разом			
Разом по всіх категоріях			

Перелік основних постачальників сировини для вашого підприємства

Постачальник сировини та матеріалів	Кількість	Ціна одиниці	Загальна вартість
Державні установи			
1.			
2.			
Разом			
Приватні підприємства			
1.			
2.			
Разом			
Фізичні особи			
1.			
2.			
Разом			
Разом по всіх категоріях			

Методи просування продукції на ринку

- Яким чином інформація про продукцію вашого підприємства доходить до споживача?
- Яким чином продукція підприємства потрапляє до споживача?
- Чи супроводжується виробництво продукції виділенням токсичних відходів або забрудненням навколишнього середовища?

Опис продукції та/або послуг

- Фізичні та якісні параметри продукції відповідність діючим нормам, стандартам, сортність, породність, тощо;
- Ціна продукції (у порівнянні з конкурентами);
- Привабливість продукції (які властивості продукції роблять її унікальною? Чому споживачі продукції купують саме цю продукцію?)

Патенти, ліцензії, інші права власності та користування

- Чи захищені авторські права на продукцію господарства, якщо це продукція унікальна?
- Чи потрібні будь-які ліцензії, дозволи на виробництво та реалізацію даної продукції?
- Яка вартість та термін дії ліценцій?

Фінансові результати господарської діяльності

Мета розділу – дати кредитору уявленні про успішність або неуспішність господарства.

Основні фінансові показники (загальні активи, зобов'язання і капітал, валові доходи, валові витрати, прибуток, тощо)

Основна фінансова звітність подається на вимогу кредитора:

- Баланс
- Звіт про доходи та витрати
- Звіт про рух грошових коштів

Опис ринку підприємства

Мета розділу – пересвідчитись самому та переконати партнерів у наявності ринку для збуту продукції підприємства, розкрити можливості цього ринку.

Зміст розділу:

- Опис продукції, що вироблятиметься
- Аналіз ринку
- Аналіз конкурентів
- SWOT- аналіз господарства

Опис продукції, що вироблятиметься

- Якість
- Різноманітність
- Зовнішній вигляд
- Упаковка

Аналіз ринку

- Тенденції розвитку ринку, загальний обсяг споживання та виробництва продукту, перспективи розвитку цього ринку.
- Починається з аналізу попиту та пропозиції продукту на ринку.
- В основі аналізу лежить сегментація ринку.

Сегментація ринку

Сегментація ринку означає розділення потенційних споживачів на групи (сегменти) з метою їх вивчення

Споживачі мають бути згруповані у зручні класифікації (доход, зразки товарів, які вони купують тощо) які визначають що і як вони купують.

Принципи сегментації ринку

- **Географічний**
- **Демографічний**
- **Соціально-економічний**
- **Культурний**
- **Особистий**
- **Держава, регіон, місто, село**
- **Стать, вік, сімейний склад**
- **Рівень доходу, рід занять, певний прошарок суспільства**
- **Освіта, релігія, національність**
- **Тип особистості, привід для здійснення покупки, вигоди, які він хоче отримати, відношення до товару**

Принципи сегментації у сільському господарстві

Географічний

Мета для здійснення покупки:

- кінцеві споживачі
- посередники
- переробні підприємства
- населення

Визначення потенційного обсягу ринку (попиту)

Потенційний обсяг ринку – це сумарний попит всіх покупців продукції певного виду.

Для його визначення треба знати:

- Скільки споживачів (людей, підприємств, закладів) та в якій кількості купуватимуть дану продукцію протягом певного періоду часу.

Визначення місткості існуючого ринку даної продукції (пропозиції)

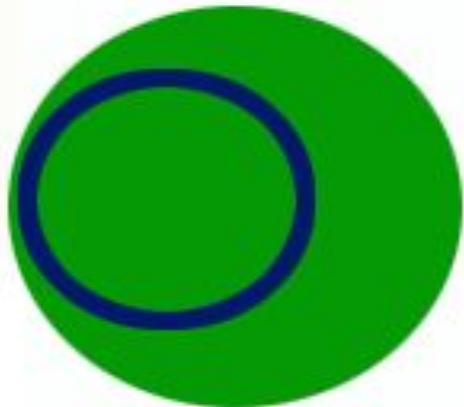
Пропозиція – це сумарний обсяг продажу даної продукції всіма виробниками на даному ринку за певний період часу.

Для його визначення треба знати:

- Хто є основними виробниками даної продукції на даному ринку
- Скільки продукції вони сумарно продають протягом певного періоду.

Визначення частки ринку господарства

Частка ринку господарства визначається як відношення обсягу збуту продукції господарством на даному ринку за період часу до місткості існуючого ринку. Виражається у відсотках.



 Потенційний ринок

 Існуючий ринок

 Частка ринку господарства

Аналіз конкурентів

Мета розділу – виявити сильні і слабкі сторони конкурентів для побудови маркетингової стратегії та розробки заходів по підвищенню власної конкурентоспроможності.

Джерела отримання інформації про конкурентів

- Статистичні управління
- Місцеві адміністрації
- Рекламні проспекти
- Щорічні звіти
- Огляди в комерційній періодиці
- Матеріали конференцій
- Торгові виставки, ярмарки
- Самостійні дослідження (опитування)
- Відомості від споживачів, експертів ринку

Аналіз конкурентів

1. Хто основні конкуренти вашого підприємства по кожному сегменту?
2. Які методи конкурентної боротьби вони використовують?
3. Яку частку ринку займає кожен конкурент?
4. Які в конкурентів: цінова політика, якість товарів, упаковка?
5. Які їх слабкі і сильні сторони? Чому?
6. По відношенню до яких конкурентів ваші дії успішні?
7. Чи можна поширити цей досвід на інших конкурентів?
8. Чи відповідають товари конкурентів вимогам покупців (споживчі властивості, розміри, вага, колір, смак, запах)?
9. Яка можлива реакція конкурента на:
 - зміну ціни вашого товару
 - збільшення частки ринку вашого підприємства
10. Що відомо про технологію виробництва конкурентів?
11. Які офіційні дані ваших конкурентів про прибутки та витрати?
12. Як вони рекламують товари?
13. Як вони підбирають собі менеджерів?
14. Як вони забезпечуються сировиною?
15. Які комерційні результати їхньої діяльності на виставках та ярмарках?

SWOT- аналіз господарства

<u>Наші сильні сторони</u>	<u>Наші слабкі сторони</u>
<u>Можливості зовнішнього середовища</u>	<u>Загрози зовнішнього середовища</u>

План маркетингу

- Мета розділу – визначення методів просування товару на вибраний сегмент ринку, розробка стратегії продажу продукції та способів оптимального розподілу сил господарства для використання в своїх інтересах привабливих можливостей ринкового середовища.

План маркетингу

Зміст розділу:

- Цінова політика підприємства
- Прогноз обсягів продажу
- Канали збуту продукції
- Просування продукції на ринок

Цінова політика підприємства

Фактори, які впливають на ціну товару:

- собівартість продукції
- наявність унікальних властивостей продукції
- ціни конкурентів
- можливості отримання прибутку

Методи ціноутворення

- Середні витрати + прибуток
- Забезпечення беззбитковості та отримання прибутку (норма прибутку)
- *Попит*
- Ціна конкурентів

Прогноз обсягів продажу

Надається:

- на період впровадження проекту
- по роках, перший рік – по місяцях, другий – по кварталах
- у вигляді таблиць або графіків
- супроводжується поясненнями зроблених прогнозів
- В поясненнях зазначається хто буде покупцем продукції, яку кількість продукції він придбає, коли підприємство отримає гроші від продажу продукції конкретному покупцеві.

Канали збуту продукції

- Канали збуту – це система забезпечення доставки товару від виробника до кінцевого споживача.
- Від вибору каналів збуту залежить цінова політика, рекламна політика, тощо.
- Вибір каналів збуту залежить від особливостей продукції та бажання контролювати систему збуту.

Типи каналів збуту продукції

1	Виробник				Споживач
2	Виробник			Роздрібний торговець	Споживач
3	Виробник	Оптовий торговець		Роздрібний торговець	Споживач
4	Виробник	Оптовий торговець	Дрібно оптовий торговець	Роздрібний торговець	Споживач

Просування продукції на ринок

Основні засоби просування продукції на ринку є:

- Реклама
- Пабліситі
- Співробітництво
- Стимулювання збуту
- Розповсюдження зразків

Реклама

- Преса
- Телебачення
- Радіо
- Друкована реклама (листівки, плакати, каталоги, проспекти, візитки, тощо)
- На транспорті
- В Інтернеті

Пабліситі

Неоплачувана реклама в засобах масової інформації, або формування суспільної думки про імідж конкретного господарства.

- Відгуки преси
- Використання редакційного місця в ЗМІ
- Інтерв'ю
- Дні відкритих дверей
- Прес-конференції
- Публікація річних звітів
- Участь у виставках, ярмарках, тощо.

Співробітництво

- Використання торгової марки, бренду, іміджу відомої фірми-виробника.
- Досягається шляхом підписання договору на поставку продукції відомій фірмі – виробнику аналогічної продукції.

Співробітник господарства зустрічається з клієнтами та показує продукцію.

Перевага – клієнт зразу ознайомлений із

- **Стимулювання** збуту: характеристиками та якістю продукції.
- **Розповсюдження** зразків:

- Особливі послуги клієнтам
- Спеціальні знижки
- Індивідуальне замовлення
- Доставка продукції за рахунок виробника
- тощо

Співробітник господарства зустрічається з клієнтами та показує продукцію.

Перевага – клієнт зразу ознайомлений із характеристиками та якістю продукції.

Бюджет на рекламу

- Які засоби реклами будуть використовуватись?
- Скільки коштуватиме рекламна кампанія?
- Як витрати на рекламу розподілятимуться по періодах?

Виробничий план

Мета розділу - довести, що підприємство:

- Спроможне організувати виробництво даної продукції
- Має чи може придбати (орендувати) необхідні ресурси
- Здатне виробляти необхідну кількість продукції відповідної якості

Виробничий план

Зміст розділу:

- Опис технології виробництва
- Аналіз забезпечення виробництва ресурсами
- Вибір техніки та обладнання
- Календарний графік виконання робіт
- Планування витрат на виробництво продукції
- Прогноз обсягу виробництва
- Сертифікати ліцензії дозволи
- Контроль якості
- Перспективи розвитку виробництва

Опис технології виробництва

- Розділ є необхідним при використанні нової, оригінальної технології.
- При використанні традиційної технології дається лише стислий опис.
- Джерело інформації – технологічні карти сільськогосподарських підприємств.
- Бажано не використовувати спеціальних термінів.

Аналіз забезпечення виробництва ресурсами

Етапи аналізу:

- Визначення потреби в ресурсах
- Аналіз наявності ресурсів
- Заходи, щодо придбання або оренди ресурсів

Аналіз забезпечення підприємства засобами виробництва

Ресурси	Одиниці виміру	Наявність	Заходи	Примітки
Земля				
Техніка				
Обладнання				
Будівлі та споруди				
Худоба				

Аналіз потреби в сировині та матеріалах

Назва	Постачальник	Умови постачання	Кількість	Ціна	Обсяг запасів
Насіння					
Корми					
Пальне					
Запасні частини					
Засоби захисту рослин					
Інші матеріали					

Вибір техніки та обладнання

Назва	Постачальник	Умови постачання	Кількість	Ціна	Технічні характеристики

Планування витрат на виробництво і реалізацію продукції

Елементи витрат	Сума, грн.
Матеріальні витрати	
В тому числі:	
• Насіння і посадковий матеріал	
• Корми	
• Добрива	
• Нафтопродукти	
• Паливо, енергія	
• Запасні частини, ремонт і будматеріали для ремонту	
• Оплата робіт і послуг стороннім організаціям	
• Інші матеріальні витрати	
Витрати на оплату праці	
Відрахування на соціальні заходи	
Амортизація основних фондів	
Всього витрат	

Прогноз обсягу виробництва

Вид продукції	Місяці (2005 рік)											
	1	2	3	4	5	6	7	8	9	10	11	12
Продукція 1(ц)					100	130	150	125				
Продукція 2 (ц)					60	80	100	90				

Сертифікати, ліцензії, дозволи

Ця частина виробничого плану складається у випадку, якщо дані документи є необхідною умовою здійснення проекту.

Вказується:

- Необхідність документу
- Вартість документу
- Термін дії документу

Контроль якості

В даному розділі пояснюється система контролю якості продукції та виконання технологічних операцій з метою встановлення їх відповідності стандартам та вимогам покупця.

Система повинна включати:

- Перевірку сировини та матеріалів
- Контроль за дотриманням технології
- Перевірку якості готової продукції.

Перспективи розвитку виробництва

- Це завершальна частина плану виробництва.
- В описовій формі дається оцінка розвитку виробництва протягом планового періоду та висновки щодо майбутнього розвитку.

Управління та організація виробництва

Мета розділу – показати, що:

- Структура підприємства та управління дозволить ефективно реалізувати бізнес-ідею;
- Команда має відповідну освіту та досвід;
- У підприємства є необхідний персонал, який може реалізувати мету.

Організаційно-правова форма підприємницької діяльності

Розділ має місце лише при створенні нового підприємства.

Інформація, що подається:

- Вищий орган управління та його компетенція;
- Виконавчий орган, функції, повноваження, характеристика;
- Контролюючі органи, компетенція, функції.

Організаційна схема управління

Містить дві схеми:

- Схема управління виробництвом (повноваження та відповідальність всіх керівників, основа для розробки посадових інструкцій).
- Організаційна схема сільськогосподарського підприємства (кількість виробничих підрозділів, їх основні функції та взаємозв'язки)

Керівники, головні спеціалісти, власники, КОНСУЛЬТАНТИ

- Керівники, головні спеціалісти. Від них залежить реалізація бізнес-ідеї. Про них подається коротка біографічна довідка із наголошенням на освіту та досвід роботи.
- Власники. Вони впливають на вибір напряму діяльності, розподіл прибутків, ліквідацію та реорганізацію підприємства. Інформація загального характеру – кількість та повноваження при прийнятті рішень.
- Консультанти. Впливають на практичну реалізацію проекту. Інформація подається в разі необхідності.

Планування персоналу

Етапи:

1. Розрахунок потреби в персоналі.
2. Аналіз забезпеченості робочою силою з відповідною кваліфікацією.
3. Розробка заходів по заповненню вакансій.

Розрахунок витрат на персонал

- В загальну суму витрат на персонал включаються всі види витрат:
- Основна та додаткова заробітна плата, премії, винагороди, нарахування, тощо.
- Розрахунки слід базувати на реальній вартості робочої сили, що склалася на даному ринку праці.

Фінансовий план

- Ключовий розділ бізнес-плану, на основі якого інвестор/кредитор приймає рішення про фінансування підприємства.
- Мета розділу – узагальнити основні положення попередніх розділів та звести їх в одне ціле у вартісному виразі.
- Обґрунтовує економічну доцільність діяльності сільськогосподарського підприємства

Фінансовий план

Зміст розділу:

1. Визначення та обґрунтування потреби в фінансових ресурсах.
2. Графік погашення заборгованості.
3. Прогноз звіту про доходи та витрати.
4. Прогноз руху грошових коштів.
5. Розрахунок точки беззбитковості.
6. Прогнозування балансу.
7. Оцінка фінансового стану підприємства.
8. Період окупності.

Особливості фінансового планування

- Мінімальний термін планування повинен співпадати з часом повернення грошових вкладень.
- Фінансовий план не повинен містити розбіжностей з іншими розділами плану.
- Достовірність фінансового плану залежить від достовірності розрахунків в попередніх розділах.
- Дані фінансового плану базуються на прогнозах, а також на припущеннях. Доцільно розглянути кілька варіантів прогнозів (песимістичний, оптимістичний та найбільш вірогідний). Припущення необхідно детально пояснити

Визначення та обґрунтування потреби в фінансових ресурсах

- Необхідна сума грошових коштів;
- Джерела фінансування;
- Умови та термін використання грошових коштів;
- Надходження грошових коштів;
- Призначення грошових коштів;
- Забезпечення кредиту (застава, порука, тощо)

Прогноз звіту про доходи та витрати

Для складання звіту необхідно мати таку інформацію:

- Планова виручка від реалізації
- Розмір податків та платежів, які необхідно сплатити
- Отриманні будь-якої фінансової дотації
- Витрати на виробництво та реалізацію продукції
- Сума виплат по кредиту

Точка беззбитковості

- Точка беззбитковості – це обсяг продукції, при якому всі доходи будуть дорівнювати всім витратам.
- З допомогою цього показника прогнозують яку кількість одиниць продукції підприємство повинно реалізувати, щоб господарство вийшло на беззбитковий рівень продажу.

Розрахунок точки беззбитковості

Загальні витрати
підприємства

Умовно постійні
витрати

Змінні витрати

Розрахунок точки беззбитковості

Для розрахунку точки беззбитковості необхідно знати:

- Прогнозовану ціну продажу одиниці продукції
- Змінні витрати на одиницю продукції
- Постійні витрати
- Два методи розрахунку – математичний і графічний

Розрахунок точки беззбитковості

Математичний метод

$$T_{\text{б}} = \frac{B_n}{Ц - B_3}$$

B_n –

B_3 –

$Ц$ –

постійні витрати

змінні витрати

ціна на продукцію

Розрахунок точки беззбитковості

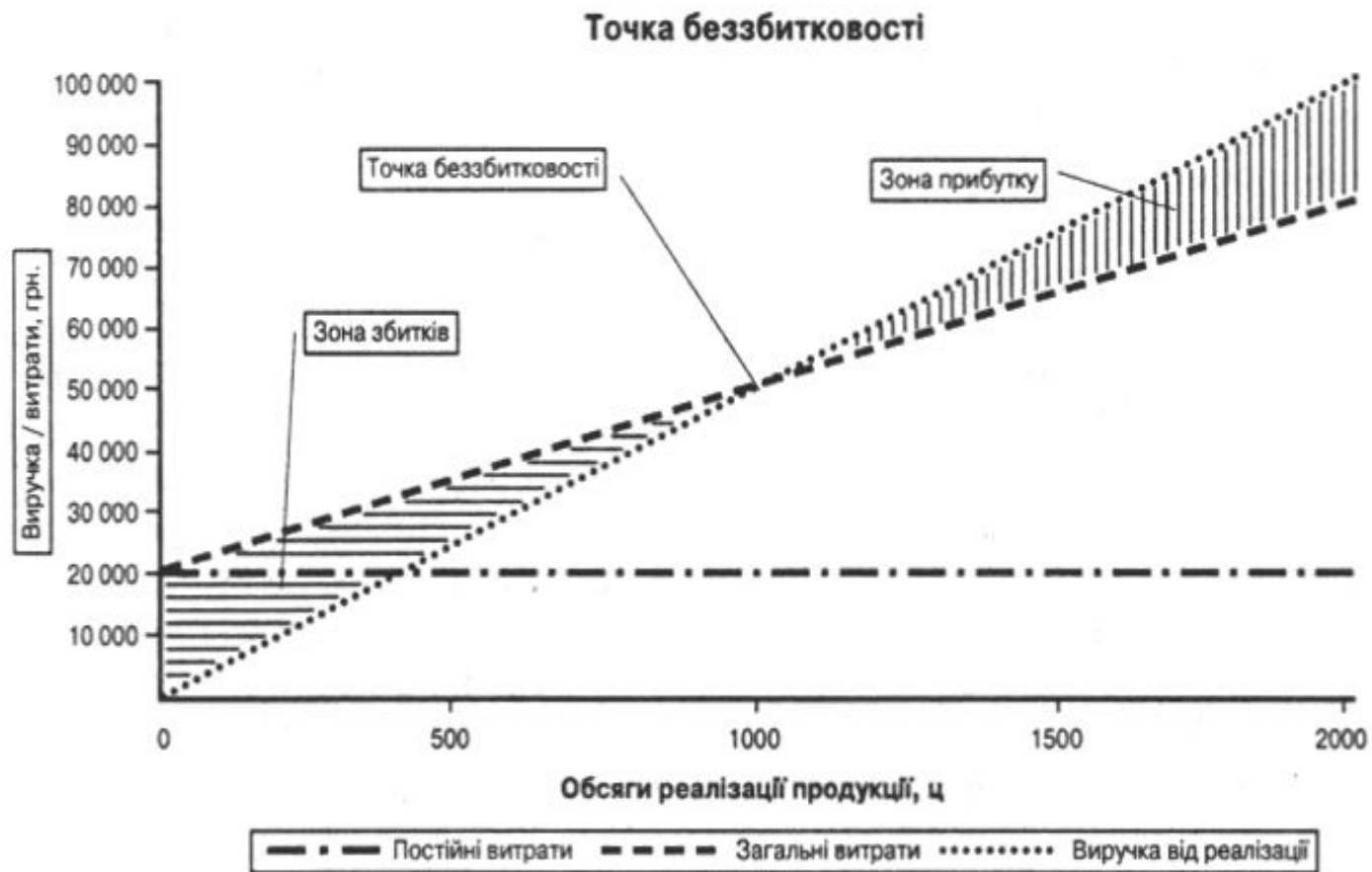
Приклад: Виробництво картоплі на площі 10 га

Площа під картоплю, га	10
Постійні витрати, грн.	20 000
Змінні витрати на одиницю продукції, грн./ц	30
Ціна 1 ц продукції, грн.	50

$$T_{\text{б}} = \frac{20000}{50 - 30} = 1000\text{ц}$$

Розрахунок точки беззбитковості

Графічний метод



Звіт про рух грошових коштів

Грошові потоки – це кошти підприємства в касі, на банківських рахунках та грошові еквіваленти.

Звіт про рух грошових коштів відображає:

- джерела надходжень та шляхи використання грошей підприємства за певний період часу;
- Зміни в структурі грошових коштів господарства;
- Можливість акумулювати гроші після певного періоду часу для оплати витрат майбутніх періодів.

Складання звіту про рух грошових КОШТІВ

- Розрахунок всіх можливих грошових надходжень з усіх джерел протягом планового періоду.
- Розрахунок відтоку грошових коштів як суму всіх обов'язкових виплат.
- Розрахунок **ЧИСТОГО ГРОШОВОГО ПОТОКУ** за кожний місяць як різниця між загальною сумою всіх планових надходжень та загальною сумою всіх обов'язкових виплат за місяць плюс грошові кошти на початок місяця.

Звіт про рух грошових коштів

- Якщо чистий грошовий потік за місяць має від'ємне значення, це означає, що підприємство не зможе оплатити витрати наступного періоду і для їх здійснення необхідно провести коригування грошових потоків або додатково залучити зовнішні фінансові ресурси на цей період.

Прогнозований баланс підприємства

- Баланс – це документ, що характеризує фінансово-майновий стан підприємства на конкретну дату.
- Баланс дає уявлення про склад та розмір активів, пасивів, зобов'язань та капіталу підприємства.
- Баланс є основою для розрахунку фінансових коефіцієнтів.
- У бізнес-плані прогнозований баланс подається на кінець кожного планового року.

Оцінка фінансового стану підприємства

Зацікавлені особи:

Кредитори

Інвестори

Власники

Керівництво

Показники рентабельності

- 1. Коефіцієнт валового прибутку** показує рівень прибутку на кожну гривню обсягів продажу. Потенційна доходність підприємства.

$$K_{вп} = \frac{П_{вал}}{РП} * 100\%$$

$П_{вал}$ – валовий прибуток

$РП$ – реалізована продукція

Показники рентабельності

Рентабельність продажу показує на скільки відсотків підприємство може знизити ціну і не зазнати збитків.

$$R_{\text{продажу}} = \frac{\Pi_p}{РП} * 100\%$$

Π_p – прибуток від реалізації продукції

$РП$ – реалізована продукція

Показники рентабельності

Рентабельність виробництва показує розмір прибутку на кожну вкладену у виробництво гривню

$$R_{\text{виробництва}} = \frac{\Pi_p}{B_{\text{виробн}}} * 100\%$$

Π_p – прибуток від реалізації продукції

$B_{\text{виробн}}$ – витрати на виробництво

Показники рентабельності

Рентабельність власного капіталу дозволяє оцінити прибутковість вкладення коштів у бізнес

$$R_{\text{капіталу}} = \frac{ВП}{ВК} * 100\%$$

ВП – валовий прибуток

ВК – власний капітал

Показники ліквідності

Відображають інтереси кредиторів

1. Поточна ліквідність

$$K_{пл} = \frac{\text{Оборотні Активи}}{\text{Поточні Зобов'язання}}$$

2. Швидка поточна ліквідність

$$K_{шпл} = \frac{(\text{Обор Активи} - \text{Мат Запаси})}{\text{Поточні Зобов'язання}}$$

Показники платоспроможності

Характеризують фінансова стійкість підприємства

$$K_{n1} = \frac{З}{А} * 100\%$$

$$K_{n2} = \frac{З}{ВК} * 100\%$$

З - зобов'язання

А – загальні активи

ВК – власний капітал

Термін окупності проекту

$$T = \frac{I}{\Pi_{\text{річний}}}$$

I – розмір кредиту / інвестиції

Π – середньорічний прибуток підприємства

Ризики та шляхи їх зниження

Мета розділу – показати розуміння можливих загроз для бізнесу та вміння їх подолати.

Зміст розділу:

- Ідентифікація ризиків
- Кількісна оцінка ризиків
- Управління ризиками

Схема управління ризиком



Види ризиків

1. Виробничий
2. Ринковий (кон'юнктурний)
3. Технічний
4. Катастрофічний
5. Правовий
6. Ризик людського фактору
7. Галузевий
8. Політичний
9. Невідповідності документації

3 точки зору управління

Ризики

```
graph TD; A[Ризики] --- B[Керовані ризики]; A --- C[Некеровані ризики]
```

Керовані ризики

Некеровані
ризики

Кількісна оцінка ризиків

- Аналіз чутливості – визначення впливу негативних факторів на прибутковість від реалізації бізнес-ідеї.
- При аналізі чутливості змінюють певні параметри бізнес плану (наприклад, ціни на продукцію, ресурси, обсяги виробництва, витрати) і розраховують відсоток зменшення прибутку від кожного фактору.

Управління ризиками

Управління ризиками включає:

- Уникнення ризиків
- Контролювання ризиків
- Передача ризиків
- Самофінансування

Додатки до бізнес-плану

- 1. До частини "Опис підприємства":**
 - Коротка довідка про апарат управління
 - Організаційна структура апарату управління
 - Детальний перелік та характеристика техніки
- 2. До частини "Опис ринку"** – результати маркетингових досліджень, якщо такі були замовлені сторонній організації.
- 3. До частини "План маркетингу":**
 - Копії договорів на продаж продукції
 - Копії ліцензій, сертифікатів, тощо на продаж продукції
- 4. До частини "Виробничий план":**
 - Копії ліцензій, сертифікатів, тощо на виробництво
 - Опис нової технології
 - Детальний розрахунок окремих статей витрат
- 5. До частини "Фінансовий план"** – пояснення до розрахунків, графіки.
- 6. До частини "Ризику"** – будь-які розрахунки щодо впливу різних ризиків на фінансовий стан підприємства.

Бажаємо успіхів!

Кредитний аналіз фермерських господарств

Особливості

Чому кредитування фермерських та селянських господарств вважається ризикованим?

- Сільськогосподарське виробництво – це процес біологічний;
- Продукція виробляється не постійно, а частинами у певні періоди часу;
- Обсяг отриманої продукції змінюється від сезону до сезону, залежно від погодних умов та природних явищ;
- Погодні умови та природні явища знаходяться поза контролем фермерів, а тому
- Обсяги отриманої продукції коливаються в широких межах.

Що потрібно КС, аби зробити кредитування фермерських та селянських господарств прибутковим?

- Знати особливості фермерського виробничого циклу та руху грошових коштів;
- Розуміти бізнес-ризик, що виникають у залежності від спеціалізації фермерського господарства;
- Встановлювати терміни кредитування з урахуванням руху грошових коштів;
- Встановлювати ставки з урахуванням відповідних ризиків;
- При ухваленні кредитних рішень враховувати кредитоспроможність фермера.

ІНФОРМАЦІЯ ПРО ПІДГАЛУЗЬ СІЛЬСЬКОГОСПОДАРСЬКОГО ВИРОБНИЦТВА ТА ПРИКЛАДИ РОЗРАХУНКІВ

- **Знайомство з методологією**
- **Інформація та приклади розрахунків для конкретної підгалузі**

Знайомство з методологією

- 1.1 Огляд елементів галузі або підгалузі
- 1.2 Підгалузі с/г виробництва, що розглядалися під час тренінгу
- 1.3 Необхідна базова інформація
- 1.4 Валовий прибуток та розрахунок прибутку фермерського господарства
- 1.5 Різниця між розрахунком валового прибутку та аналізом руху грошових коштів
- 1.6 Прогнози руху грошових коштів
- 1.7 Чому кредитний інспектор повинен допомогти фермерові у розрахунку руху грошових коштів?

Огляд елементів галузі або підгалузі

**Засоби с/г
виробництва та
послуги**

Сільськогосподарське виробництво

Переробка

**Оптова
торгівля**

**Роздрібна торгівля
споживачам**



Підгалузі с/г виробництва

- **Виробництво зернових (пшениця/кукурудза)**
для борошномельної промисловості
(борошно/кормова суміш)
для пекарень (хліб та випічка) або пивоварень
- **Фрукти та овочі**
для продажу на продовольчих ринках
- для переробки (соки, варення, фруктове
бренді/заморожені фрукти, консервовані овочі)
- **Худоба (велика рогата худоба, свині, вівці)**
М'ясопереробний комбінат (м'ясо)
М'ясна промисловість (ковбаси, шинка тощо)

Підгалузі с/г виробництва

- **Свійська птиця (виробництво бройлерів та яєць)**
для продажу на продовольчих ринках (яйця)
на м'ясопереробний комбінат та переробку
(курчата-бройлери)
- **Молоко**
молочна промисловість (пастеризоване
молоко, йогурт, сир тощо)
- **Риба**
- **Виробництво та збір грибів**
- **Інше**

Необхідна базова інформація щодо конкретної підгалузі сільськогосподарської діяльності

а. Попит в Україні

б. Конкуренти

в. Виробництво в Україні

г. Виробничий цикл/технологія

д. Ризики виробництва

е. Урожайність

є. Основні фактори витрат

ж. Ціни (на рівні фермерського господарства)

з. Коливання цін

и. Обробка в Україні

Сезонність фермерського виробництва

- Кредитна спілка повинна розробити матрицю виробництва для різних видів продукції, наявних у районах дії ринку, який обслуговує КС, і ретельно порівнювати дані, внесені до цієї матриці, з інформацією, яку включив у свій бізнес-план фермер.

Види діяльності фермера Регіон/Район	Зернові культури		Овочі		Картопля		Огірки		Цукровий буряк	
	Сівба	Збирання врожаю	Сівба	Збирання врожаю	Сівба	Збирання врожаю	Сівба	Збирання врожаю	Сівба	Збирання врожаю
Регіон 1 Село 1	вересень - жовтень	червень - липень	квітень - травень	липень - вересень	квітень	серпень	Квітень	липень – серпень	квітень - травень	жовтень - листопад
Село 2	вересень - жовтень	червень - липень	квітень - травень	липень - вересень	квітень	серпень	Квітень	липень – серпень	квітень - травень	жовтень - листопад
Село 3	вересень - жовтень	червень - липень	квітень - травень	липень - вересень	березень – квітень	серпень	Квітень	липень – серпень	квітень - травень	жовтень
Інше	вересень - жовтень	червень - липень	квітень - травень	липень - вересень	березень – квітень	серпень	Квітень	липень – серпень	квітень - травень	жовтень

Валовий прибуток та розрахунок прибутку фермерського господарства (1)

- **Валові прибутки** розраховуються для порівняння ймовірної прибутковості конкретного фермерського господарства (наприклад, щоб порівняти валовий прибуток від 1 га картоплі, від 1 га пшениці або порівняти валові прибутки від 1 га пшениці двох різних фермських господарств).
- Фермер або кредитний інспектор може використовувати цей розрахунок для того, щоб з'ясувати, яке з фермерських господарств є найбільш прибутковим, а також, щоб порівняти результати роботи даного фермерського господарства-заявника з іншими (бенчмаркінг).

Валовий прибуток та розрахунок прибутку фермерського господарства (2)

$$\text{Валовий прибуток} = \text{Дохід або валові надходження на одиницю продукції} - \text{Змінні витрати на одиницю продукції}$$

Дохід = Валові надходження

= Ціна x Кількість проданої продукції на одиницю
(+ Ціна x Кількість, використану домогосподарством для посівного фонду на наступний сезон або споживання)

Змінні витрати (що можуть бути віднесені на конкретне підприємство/виробництво)

= Ціна ресурсів x кількість ресурсів на одиницю

Валовий прибуток та розрахунок прибутку фермерського господарства (3)

- **Основні фактори змінних витрат:**
- Рослинництво:
- - » Насіння/посадочний матеріал
 - » Добрива
 - » Засоби захисту рослин
 - » Обладнання/пальне
- Виробництво фруктів та овочів:
- Насіння/посадочний матеріал/заміна дерев
 - » Добрива
 - » Засоби захисту рослин
 - » Робоча сила
 - » Пакувальний матеріал

Валовий прибуток та розрахунок прибутку фермерського господарства (4)

- **Основні фактори змінних витрат:**

- Тваринництво:

- » Молодняк (телята, ягнята, заміна телиць, одностадні курчата, 18-тижневі кури-несушки, поросята)
- » Корми (власного виробництва, наприклад, сіно, люцерна, кукурудза, пшениця)
- » Корми (придбані корми, наприклад, комбікорм або концентрат)

Розрахунок валового прибутку (зернові)

	Одиниця виміру	Кількість за рік	Ціна за одиницю грн/од.	Вартість, грн/га
1. Валовий дохід				
1.1. Продукт (пшениця)	Тонна			
1.2. Побічні продукти (напр., солома)				
Разом валовий дохід (1)				
2. Змінні витрати				
2.1. Насіння	Кг			
2.2. Органічні добрива	Кг			
2.3. Мінеральні добрива	Кг			
2.4. Засоби захисту рослин	Кг			
2.5. Використання пального або технічне обслуговування обладнання/витрати на ремонт	Кг			
2.6. Тимчасові наймані працівники	День			
2.7. Зрошення				
2.8. Транспортні витрати				
2.9. Витрати на матеріали (наприклад, на упаковку)				
Змінні витрати разом (2)	Грн/га			
3. Валовий прибуток / одиницю (1-2)	Грн/га			

$$\text{Прибуток ферми} = \text{Сума валових прибутків, різні види госп. діяльності} - \text{Постійні витрати} - \text{Фінансові витрати}$$

Вид господарської діяльності фермерського господарства	Валовий прибуток/одиниця	Одиниць на рік	грн./рік
Пшениця	864 грн/га	5 га	4320
Бройлери	3,95 грн./голову	60,000 голів/рік	237000
Сума валових прибутків			241320
- Постійні витрати			40000
= Прибуток ферми			201320

Валовий прибуток та розрахунок прибутку фермерського господарства(7)

- **Постійні витрати** у сільському господарстві мають такі складові:
 - 1. Загальні накладні витрати (телефон, плата за електроенергію, воду, споруди і таке інше, що не може бути віднесено на виробництво конкретної продукції);
 - 2. Постійні працівники, зайняті повний робочий день (яких не можна віднести на виробництво конкретної продукції);
 - 3. Амортизація споруд та обладнання;
 - 4. Плата за оренду землі або будинків;
 - 5. Податок на власність (плата за землю).
- Примітка: якщо фермерське господарство не зареєстроване,
- вартість праці керівників фермерського господарства та членів родини не розглядається

Різниця між розрахунком валового прибутку та аналізом руху грошових коштів

	Розрахунок валового прибутку	Розрахунок руху грошових коштів
Мета	Використовується для порівнянь прибутковості різних фермерських господарств і для бенчмаркінгу. Може також застосовуватися при розрахунках прибутку	Використовується для аналізу притоку та відтоку грошових коштів з метою оцінки, чи очікувані грошові ресурси є достатніми для покриття запланованого боргу
База розрахунку	Розраховується на один вид фермерського виробництва; також може розраховуватися на	Розраховується на все фермерське або селянське господарство (всі надходження та витрати)
Період розрахунку	Різниця (нагадін рік вводу) виробничий цикл. Не дуже важливо, коли саме спостерігається приток та відтік грошових коштів.	Час є важливим фактором. Розрахунок повинен покривати як мінімум строк кредиту (повинен розбиватися на місяці, квартали або роки, що співпадають з періодами розстрочених платежів за кредитом).

Розрахунок руху грошових коштів для сільськогосподарського виробництва (для незареєстрованих фермерських домогосподарств)

1. Залишок готівки на початок періоду (каса та банківський депозит)	
2. Надходження грошових коштів від:	
<p>А. операційної діяльності (напр., продаж товарів та послуг)</p> <p>Б. інвестиційної діяльності (напр., продаж активів)</p> <p>В. фінансової діяльності (напр., отримані кредити та дотації)</p> <p>Г. інші види діяльності домогосподарства (зарплати, пенсії тощо)</p>	<p>Коментарі: худоба розглядається як основний капітал</p>
3. Витрачання грошових коштів на:	
<p>А. операційну діяльність (напр. закупівля товарів, плата за послуги)</p> <p>Б. інвестиційну діяльність (напр., придбання активів)</p> <p>В. фінансову діяльність (напр., погашення кредиту)</p> <p>Г. інші види діяльності домогосподарства (напр., витрачання грошей на споживання)</p>	<p>Коментарі: Закупівля поголів'я худоби визначається як інвестування грошей</p>
4. Касовий профіцит/дефіцит (2-3)	
5. Залишок готівки на кінець періоду (1+4)	

Чому кредитний інспектор повинен допомогти фермерові у розрахунку руху грошових коштів? (1)

- Багато малих фермерських господарств не ведуть бухгалтерських книг або інших спеціалізованих фінансових документів і не бажають або не в змозі підготувати прогноз руху грошових коштів, не кажучи вже про бізнес-план;
- Для надання малих кредитів, не завжди вимагається бізнес-план, однак для перевірки платоспроможності слід підготувати прогноз руху грошових коштів;
- Якщо фермер не в змозі підготувати прогноз руху грошових коштів самостійно, інспектор/консультант повинен допомогти фермерові розробити рух грошових коштів на основі реальних цифр та розрахунків, які надає фермер.

Чому кредитний інспектор повинен допомогти фермерові у розрахунку руху грошових коштів?(2)

- Надані фермером цифри слід порівняти з контрольними показниками (наприклад, з даними, внесеними в головну книгу цього або іншого фермерського господарства) з метою:
 - а) перевірити достовірність наданих фермером цифр та
 - б) порівняти, наскільки ефективно працює даний фермер порівняно з іншими господарствами.

Модель руху грошових коштів у сільськогосподарському виробництві

	Минулі періоди	Прогноз на період				Рік
		1	2	3	4	Усього
1 Залишок грошових коштів на початок періоду						
Надходження грошових коштів						
2.1 Надходження грошових коштів від операційної діяльності						
2.1.1 Надходження від продажу товару 1						
2.1.2 Надходження від продажу товару 2						
2.1.3 Надходження від продажу товару 3						
2.2.4 Інші надходження від продажу						
2.2 Надходження грошових коштів, продаж активів						
2.3 Надходження грошових коштів, кредити						
2.4 Надходження грошових коштів, інша діяльність						
2 Разом надходження грошових коштів						

ВИТРАЧАННЯ ГРОШОВИХ КОШТІВ					
3.1 Витрачання грошових коштів, операційна діяльність					
3.1.1 Плата за ресурси					
а) Насіння/саджанці					
б) Добрива					
в) Засоби захисту рослин					
г) Придбання худоби на ринку					
д) Корм та кормові добавки					
е) Ветеринарні послуги, медикаменти					
є) Пальне та послуги технічного обслуговування					
ж) Транспортні витрати (якщо не включені в пункт (є))					
з) Пакувальний матеріал					
3.1.2 Заробітна плата для тимчасових та постійних робітників					
3.1.3 Інше (електроенергія, телефон, газ, вода)					
3.1.4 Платежі, орендна земля/обладнання					
3.1.5 Податки на власність та нерухомість					
3.1.6 Інші витрати фермерського господарства					
3.2 Витрачання грошових коштів, купівля активів					
3.3 Витрачання грошових коштів, фінансування					
3.3.1 Повернення кредитів					
3.3.3 Сплата процентів					
3.4 Витрачання грошових коштів на приватні потреби					
3 ВІДТІК ГРОШОВИХ КОШТІВ ЗАГАЛОМ					
4 ЗАГАЛЬНЕ ПЕРЕВИЩЕННЯ/ДЕФІЦИТ ГРОШОВИХ КОШТІВ (2-3)					
5 КІНЦЕВИЙ БАЛАНС(1+4)					

ТАБЛИЦЯ ВИХІДНИХ ДАНИХ - для розрахунку потоку грошових коштів

	Сума (грн.)	Розрахунок / Пояснення / Припущення	Період
	за період або рік		грошового поток
1 ЗАЛИШОК ГРОШОВИХ КОШТІВ НА ПОЧАТОК ПЕРІОДУ			
НАДХОДЖЕННЯ ГРОШОВИХ КОШТІВ			
2.1 НАДХОДЖЕННЯ ГРОШОВИХ КОШТІВ ВІД ОПЕРАЦІЙ			
2.1.1 Надходження від продажу товару 1			
2.1.2 Надходження від продажу товару 2			
2.1.3 Надходження від продажу товару 3			
2.2.4 Інші надходження від продажу			
2.2 Надходження грошових коштів, продаж активів			
2.3 Надходження грошових коштів, кредити			
2.4 Надходження грошових коштів, інша діяльність.			

ВИТРАЧАННЯ ГРОШОВИХ КОШТІВ						
3.1 Витрачання грошових коштів, операційна діяльність						
3.1.1 Плата за ресурси						
а) Насіння/саджанці						
б) Добрива						
в) Засоби захисту рослин						
г) Придбання худоби на ринку						
д) Корм та кормові добавки						
е) Ветеринарні послуги, медикаменти						
є) Пальне та послуги технічного обслуговування						
ж) Транспортні витрати (якщо не включені в пункт (є))						
з) Пакувальний матеріал						
3.1.2 Заробітна плата для тимчасових та постійних робітників						
3.1.3 Інше (електроенергія, телефон, газ, вода)						
3.1.4 Платежі, орендна земля/обладнання						
3.1.5 Податки на власність та нерухомість						
3.1.6 Інші витрати фермерського господарства						
3.2 Витрачання грошових коштів, купівля активів						
3.3 Витрачання грошових коштів, фінансування						
3.3.1 Повернення кредитів						
3.3.3 Сплата процентів						
3.4 Витрачання грошових коштів на приватні потреби						

ПІД-МОДУЛЬ 2: ІНФОРМАЦІЯ ПРО ПІДГАЛУЗЬ ТА ПРИКЛАДИ РОЗРАХУНКІВ

- **2. ІНФОРМАЦІЯ ПРО ПІДГАЛУЗЬ
СІЛЬСЬКОГОСПОДАРСЬКОГО ВИРОБНИЦТВА ТА
ПРИКЛАДИ РОЗРАХУНКІВ**
- 2.1 Зернові
- 2.2 Фрукти та овочі
- 2.3 Худоба
- 2.4 Свійська птиця
- 2.5 Молоко
- 2.6 Риба
- 2.7 Гриби
- 2.8 Інше
- 2.9 Стислий огляд відповідних підгалузей

Приклад надання вихідних даних про виробництво пшениці у Боснії та Герцеговині

Попит у Боснії та Герцеговині	В Боснії та Герцеговині споживається біля 500000 тон пшениці, приблизно 1/3 імпортується Використання пшеничної муки: 45% хлібозаводами, 40% приватними домогосподарствами, 15% установами
Конкуренти	Імпорт пшениці з Угорщини та Хорватії, Імпорт пшеничної муки з Сербії
Виробництво	Виробництво пшениці: 336000 тон (2000 р.), переважно у Сербію
Виробничий цикл	Озима пшениця – приблизно 8-10 місяців, ярова пшениця -приблизно 4-5 місяців (відрізняється залежно від регіону)
Ризики виробництва	Ризик низької врожайності (засуха, повінь, шкідники)
Основні фактори витрат	Насіння, добрива, засоби захисту рослин, технічне обслуговування обладнання
Урожайність	3-7 тон пшениці з га
Ціни, рівень фермерського господарства	200-350 ххх. за тонну пшениці
Зміни цін	Сезонні зміни та зміни на світових ринках
Обробка – помел	Близько 20 приватних млинів (деякі також займаються виробництвом кормів)
Обробка – пекарні	Невелика кількість державних або приватизованих великих пекарень Значна кількість невеликих приватних пекарень

2.1.Б Приклад розрахунку валової виручки з 1 га землі фермерського господарства, що використовується для вирощування пшениці у Львівській області

Урожайність у Львівській області				
			3,6	
	Одиниця виміру	Кількість	Ціна за одиницю	Вартість
			грн./од.	грн./га
1. Валовий прибуток				
1.1 Продукт	тонн/га	3,6	620,00	2 232
1.2 Побічні продукти, солома	тонн/га	1,4	90,00	126
1. Зальний валовий дохід/га	грн./га			2 358
2. ЗМІННІ ВИТРАТИ				
2.1. Насіння	кг/га	300	0,80	240
2.2. Органічні добрива				0
2.3. Мінеральні добрива, сечовина	кг/га	16	1,50	24
NPK 15:15:15	кг/га	143	1,70	244
KAN 27%	кг/га	80	1,40	111
2.4. Засоби захисту рослин	Загальна сума			49
2.5. Пальне (або технічне обслуговування)	л/га	1	332,00	332
2.6. Наймана робоча сила	Загальна сума			449
2.7 Інші прямі витрати (наприклад, на маркетинг/пакування)				45
2. РАЗОМЗМІННІ ВИТРАТИ/га (2)	грн./га			1 494
3. ВАЛОВИЙ ПРИБУТОК/га (1-2)	грн./га		36,65%	864
2./врожай = ЗМІННІ ВИТРАТИ /тонну	грн./т.			415
3./врожай = ВАЛОВИЙ ПРИБУТОК/тонну	грн./т.			240

2.1.Б Приклад розрахунку валової виручки з 1 га землі фермерського господарства, що використовується для вирощування пшениці у Черкаській області

Урожайність у Черкаській області		врожай: тонн/га: 2,4		
	Одиниця виміру	Кількість	за одиницю	Вартість
			грн./од.	грн./га
1. Валовий прибуток				
1.1 Продукт	тонн/га	2,4	530,00	1 272
1.2 Побічні продукти, солома	тонн/га	1,0	77,00	77
1. Зальний валовий дохід/га	грн./га			1 349
2. ЗМІННІ ВИТРАТИ				
2.1. Насіння	кг/га	216	0,68	147
2.2. Органічні добрива				0
2.3. Мінеральні добрива, сечовина	кг/га	4,9	1,28	6
NPK 15:15:15	кг/га	44,2	1,45	64
KAN 27%	кг/га	24,5	1,19	29
2.4. Засоби захисту рослин	Загальна сума			116
2.5. Пальне (або технічне обслуговування)	л/га	1	217,00	217
2.6. Наймана робоча сила	Загальна сума			75
2.7 Інші прямі витрати (наприклад, на маркетинг/пакування)				61
2. РАЗОМ ЗМІННІ ВИТРАТИ /га (2)	грн./га			715
3. ВАЛОВИЙ ПРИБУТОК/га (1-2)	грн./га		46,98%	634
2./врожай = ЗМІННІ ВИТРАТИ /тонну	грн./т.			298
3./врожай = ВАЛОВИЙ ПРИБУТОК /тонну	грн./т.			264

Продуктивність: Боснія

Урожайність, т/га:

4,5

У грн	Од. виміру	Кількість	Ціна за одиницю грн/од.	Вартість грн/га
1. Валовий дохід				
1.1. Продукт (пшениця)	т/га	4,5	998,40	4 493
1.2. Побічні продукти (напр., солома)	т/га	2	153,60	307
Разом валовий дохід (1)	грн/га			4 800
2. Змінні витрати				
2.1. Насіння	кг/га	300	2,11	634
2.2. Органічні добрива			0,00	0
2.3. Мінеральні добрива	кг/га	50	1,73	86
NPK 15:15:15	кг/га	450	1,92	864
KAN 27%	кг/га	250	1,61	403
2.4. Засоби захисту рослин	окрема сума	1	384,00	384
2.5. Використання пального (або послуг ТО)	л/га	1	768,00	768
2.6. Наймані працівники	дн./га			0
2.7. Транспортні витрати (включені в пальне)				0
2. Разом витрати /га (2)	грн/га			3 139
3. Валовий прибуток/га (1-2)	грн/га			1 661
Собівартість (2./обсяг продукції = змінні витрати/т	грн/т			698
Прибуток на од-цю продукції (3./обсяг продукції = валовий прибуток/тонну)	грн/т			369

У чому різниця?

Дохід

	Од. виміру	Кількість	Ціна за одиницю	Вартість
			грн/од.	грн/га
Продуктивність - Львівська область:		Урожайність у т/га:		3,6
1. Валовий дохід				
1.1. Продукт (пшениця)	т/га	3,6	620,00	2 232
1.2. Побічні продукти (напр., солома)	т/га	1,4	90,00	126
1. Сукупні валові доходи з га	грн/га			2 358
Продуктивність - Черкаська область		Урожайність у т/га:		2,4
1. Валовий дохід				
1.1. Продукт (пшениця)	т/га	2,4	530,00	1 272
1.2. Побічні продукти (напр., солома)	т/га	1,0	77,00	77
1. Сукупні валові доходи з га	грн/га			1 349
Продуктивність - Боснія		Урожайність у т/га:		4,5
1. Валовий дохід				
1.1. Продукт (пшениця)	т/га	4,5	998,40	4 493
1.2. Побічні продукти (напр., солома)	т/га	2	153,60	307
1. Сукупні валові доходи з га	грн/га			4 800

У чому різниця? Витрати

	Од. виміру	Кількість	Ціна за одиницю грн/од.	Вартість грн/га
2. Змінні витрати - Львівська область				
2.1. Насіння	кг/га	300	0,80	240
2.2. Органічні добрива				0
2.3. Мінеральні добрива	кг/га	16	1,50	24
NPK 15:15:15	кг/га	143	1,70	244
KAN 27%	кг/га	80	1,40	111
2.4. Засоби захисту рослин	окрема сума			49
2.5. Використання пального (або послуг ТО)	л/га	1	332,00	332
2.6. Наймані працівники	окрема сума			449
2.7 Інші непрямі витрати (напр., збут/пакування)				45
2. РАЗОМ - змінні витрати/га (2)	грн/га			1 494
2. Змінні витрати - Черкаська область				
2.1. Насіння	кг/га	216	0,68	147
2.2. Органічні добрива				0
2.3. Мінеральні добрива	кг/га	4,9	1,28	6
NPK 15:15:15	кг/га	44,2	1,45	64
KAN 27%	кг/га	24,5	1,19	29
2.4. Засоби захисту рослин	окрема сума			116
2.5. Використання пального (або послуг ТО)	л/га	1	217,00	217
2.6. Наймані працівники	окрема сума			75
2.7 Інші непрямі витрати (напр., збут/пакування)				61
2. РАЗОМ - змінні витрати/га (2)	грн/га			715
2. Змінні витрати - Боснія				
2.1. Насіння	кг/га	300	2,11	634
2.2. Органічні добрива			0,00	0
2.3. Мінеральні добрива	кг/га	50	1,73	86
NPK 15:15:15	кг/га	450	1,92	864
KAN 27%	кг/га	250	1,61	403
2.4. Засоби захисту рослин	окрема сума	1	384,00	384
2.5. Використання пального (або послуг ТО)	л/га	1	768,00	768
2.6. Наймані працівники	дн./га			0
2.7 Інші непрямі витрати (напр., збут/пакування)				0
2. РАЗОМ - змінні витрати/га (2)	грн/га			3 139

2.1 ЗЕРНОВІ (3) (приклад Боснії)

Попит в Боснії та Герцеговині	Немає даних
Конкуренти	Імпорт кукурудзи з Сербії та Східної Європи Імпорт харчового концентрату з (в основному для домашньої птиці з Сербії, Угорщини та Австрії)
Виробництво	Виробництво кукурудзи 470-500 тисяч тонн (2000), головним чином в Сербію
Виробничий цикл	Кукурудза – з весни до осені (біля 5-6 місяців)
Ризики виробництва	Ризик низької врожайності (засуха, повінь, хвороби)
Основні фактори витрат	Насіння, добрива, засоби захисту рослин, технічне обслуговування обладнання
Продуктивність	Врожайність кукурудзи 4-10 тонн з га
Ціни, рівень ферми	200-400 ххх /тонну кукурудзи
Зміни цін	Сезонні зміни та зміни на світових ринках
Переробні підприємства	Приблизно 20 приватних фірм, що займаються переробкою кукурудзи на корм

2.1.Г Приклад розрахунку валового прибутку для виробництва кукурудзи на зерно з 1 га

Урожайність в Криму	врожай тонн/га		12,0	
	Одиниця виміру	Кількість	за одиницю	Вартість
			грн./од.	грн./га
1. Валовий дохід				
1.1 Продукт	тонн/га	12,0	650,00	7 800
2. ЗМІННІ ВИТРАТИ				
2.1. Насіння	кг/га	15	13,59	204
2.2. Органічні добрива				0
2.3. Мінеральні добрива, сечовина				
NPK 15:15:15	кг/га	504	1,89	951
KAN 27%	кг/га	168	1,59	267
Сечовина 46%	кг/га	168	1,70	285
2.4. Засоби захисту рослин	Виплата загальною сумою			170
2.5. Прямі матеріальні витрати				
Матеріал для пакування	мішки	0	0,00	0
2.6. Пальне (або технічне обслуговування обладнання)	л/га			259
2.7. Наймана робоча сила	днів/га	0	0,00	0
2.8 Транспортні витрати (включені у пальне)				0
2. РАЗОМ ЗМІННІ ВИТРАТИ /га (2)	грн./га			2 136
3. ВАЛОВИЙ ПРИБУТОК /га (1-2)	грн./га		72,62%	5 664
2./врожай = ЗМІННІ ВИТРАТИ за тону	грн./т			178
3./врожай = ВАЛОВА ВИРУЧКА за тону	грн./т			472

Ситуаційна вправа 1.

Розрахунок валової маржі

Продуктивність - виробництво цукрових буряків

Ур-сть у
т/га:

У грн	Од. виміру	Кількість	Ціна за одиницю	Вартість
			грн/од.	грн/га
1. Валовий дохід				
1.1. Продукт	т/га			
1.2. Побічні продукти	т/га			
Разом валовий дохід (1)	грн/га			
<i>2. Змінні витрати</i>				
2.1. Насіння	кг/га			
2.2. Органічні добрива				
2.3. Мінеральні добрива	кг/га			
<i>НРК 15:15:15</i>	кг/га			
<i>КАН 27%</i>	кг/га			
2.4. Засоби захисту рослин	окрема сума			
2.5. Використання пального (або послуг ТО)	л/га			
2.6. Наймані працівники	дн./га			
2.7. Транспортні витрати (включені в пальне)				
2. Разом витрати /га (2)	грн/га			
3. Валовий прибуток/га (1-2)	грн/га			
Собівартість (2./обсяг продукції = змінні витрати/тонна)	грн/т			
Прибуток на од-цю продукції (3./обсяг продукції = валовий прибуток/тонну)	грн/т			

Виробництво цукрових буряків – порівняння регіонів

Продуктивність - виробництво цукрових буряків		Полтавська обл Ур-сть у т/ 30	
	Од. виміру	Ціна за одиниц ю	Вартіст ь
		грн/од.	грн/га
1. Валовий дохід			
1.1. Продукт (пшениця)	т/га	170.00	5,100
1. Всього - валові доходи/га	грн/га		
2. VARIABLE COSTS			
2.1. Насіння	кг/га		180
2.2. Органічні добрива			
2.3. Мінеральні добрива	кг/га		
NPK 15:15:15	кг/га		
KAN 27%	кг/га		
2.4. Засоби захисту рослин	єма сума		30
2.5. Використання пального (або послуг ТО)	л/га		430
2.6. Наймані працівники	єма сума		570
2.7 Інші непрямі витрати (напр., збут/пакування)			560
2. Разом витрати /га (2)	грн/га		1,770
3. Валовий прибуток/га (1-2)	грн/га		3,330
Собівартість (2./обсяг продукції = змінні витр	грн/т		59
Прибуток на од-цю продукції (3./обсяг продукції = валовий прибуток/тонну)	грн/т		111

Черкаська обл Ур-сть у т/ 38	
Ціна за одиниц ю	Вартіст ь
грн/од.	грн/га
160.00	6,080
	200
	138
	63
	0
	1,200
	1,601
	4,479
	42
	118

Львівська обл Ур-сть у т/ 30	
Ціна за одиниц ю	Вартіст ь
грн/од.	грн/га
180.00	5,400
	180
	1,588
	190
	177
	990
	3,125
	2,275
	104
	76

ЗЕРНОВІ (5)

2.1. Д Відповідність виробництва зернових вимогам проекту RCF* та певним типам фермерських господарств (I)

- Виробництво зернових
- Фермерські господарства, які займаються лише виробництвом зернових, **зазвичай, не можуть отримувати** кредитів КС, за винятком тих, які мають дуже велике виробництво (тобто понад 50 га землі достатньо високої врожайності).
- Більшість фермерських господарств вирощують зернові на **корм для своїх свійських тварин**; ці фермерські господарства розглядатимуться в пунктах, присвячених іншим підгалузям.

ЗЕРНОВІ (6)

- **2.1. Відповідність виробництва зернових вимогам КС**
- **Ймовірна мета кредиту:**
- **Оборотний капітал** на придбання насіння, добрив та хімічних засобів захисту рослин (зважаючи на сезонність)
- **Інвестиційний капітал** для придбання трактора та/або обладнання, наприклад, для зберігання зерна
- **Переробка**
- Для утримання **млинів** здебільшого потрібні більші за розміром кредити
- **Пекарні** мають можливість отримувати кредити КС

Кредитний аналіз фермерського господарства Баланс

Балансовий звіт фермерського господарства

- **АКТИВИ**

- **Оборотні активи**

- Грошові кошти в касі
- Банківські депозити
- Дебіторська заборгованість
- Наявний врожай на продаж
- Худоба/домашня птиця на продаж
- Наявні фермерські постачальники

- **Основний капітал**

- Земля та інфраструктура
- Фермерські будівлі
- Машини, обладнання тощо

- **Пасиви**

- **Короткострокові зобов'язання**

- Кредиторська заборгованість
- Короткострокові кредити

- **Капітал**

Кредитний аналіз фермерського господарства

Рух грошових коштів

Розрахунок руху грошових коштів для сільськогосподарського виробництва

1. Залишок готівки на початок періоду (каса та банківський депозит)

2. Надходження грошових коштів від:

- А. операційної діяльності (напр., продаж товарів та послуг)
- Б. інвестиційної діяльності (напр., продаж активів)
- В. фінансової діяльності (напр., отримані кредити та дотації)
- Г. інші види діяльності домогосподарства (зарплати, пенсії тощо)

Коментарі:
худоба розглядається як основний капітал

3. Витрачання грошових коштів на:

- А. операційну діяльність (напр. закупівля товарів, плата за послуги)
- Б. інвестиційну діяльність (напр., придбання активів)
- В. фінансову діяльність (напр., погашення кредиту)
- Г. інші види діяльності домогосподарства (напр., витрачання грошей на споживання)

Коментарі:
закупівля поголів'я худоби визначається як інвестування грошей

4. Касовий профіцит/дефіцит (2-3)

5. Залишок готівки на кінець періоду (1+4)

Чому кредитний інспектор повинен допомогти фермерові у розрахунку руху грошових коштів?(1)

Багато малих фермерських господарств не мають бухгалтерських книг або інших спеціалізованих фінансових документів і не бажають (або не в змозі) підготувати прогноз руху грошових коштів, не кажучи вже про бізнес-план;

Для надання малих кредитів не завжди вимагається бізнес-план, однак для перевірки платоспроможності слід підготувати прогноз руху грошових коштів;

Якщо фермер не в змозі підготувати прогноз руху грошових коштів самостійно, інспектор / консультант має допомогти йому скласти звіт про рух грошових коштів на основі реальних цифр та розрахунків, які надає фермер.

Чому кредитний інспектор повинен допомогти фермерові у розрахунку руху грошових коштів?(1)

- Багато малих фермерських господарств не мають бухгалтерських книг або інших спеціалізованих фінансових документів і не бажають (або не в змозі) підготувати прогноз руху грошових коштів, не кажучи вже про бізнес-план;
- Для надання малих кредитів не завжди вимагається бізнес-план, однак для перевірки платоспроможності слід підготувати прогноз руху грошових коштів;
- Якщо фермер не в змозі підготувати прогноз руху грошових коштів самостійно, інспектор / консультант має допомогти йому скласти звіт про рух грошових коштів на основі реальних цифр та розрахунків, які надає фермер.

Чому кредитний інспектор повинен допомогти фермерові у розрахунку руху грошових коштів?(2)

- Надані фермером цифри слід порівняти з контрольними показниками (наприклад, з даними, внесеними в головну книгу цього або іншого фермерського господарства) з метою з'ясувати
 - а) чи реальні цифри, надані фермером та
 - б) як фермер здійснює свою діяльність у порівнянні з іншими

Ситуаційна вправа 2: яблука

ПРИКЛАД 1: **Рух грошових коштів: ВИРОБНИЦТВО ЯБЛУК**

- Фермер має 5 га саду і виробляє яблука (середня врожайність: 33 тонни, середня ціна: 1,50 грн)
- Він хоче зробити інвестицію, розширивши площу саду додатково на 2 га (високоврожайний сорт, середня продуктивність 40 тонн на рік, починаючи з 4-го року).
- У 2002 р. фермерові потрібно близько 30 000 грн для закупівлі саджанців плюс 18 тис. грн для придбання обладнання для нового саду (система для поливу тощо). Крім того, передбачаються готівкові витрати на придбання добрив, засобів захисту рослин та на оплату праці найманих працівників.
- Будь ласка, розгляньте наведені нижче модельні розрахунки руху грошових коштів, а також дані і припущення (див. таблицю).

	у 2002 р.	Загальний рух грошових коштів	Рух грошових коштів, пов'язаних з інвестицією	ружу грошових
1 Баланс на початок періоду				plus
2.1 Надходження грошових коштів, операційна діял.				
2.1.1 Доходи від продажу продукту 1	247,500	5 га яблук x 33 тонни =165,000 кг, середня ціна 1.5 грн/кг		Серпень-грудень
2.1.2 Доходи від продажу продукту 2			2 га яблук x 15 тонни в рік 2 після посадки, 2 га x 25 тонни в рік 3, 2 га x 40 тонни в рік 4, після цього (повномасштабне виробництво) x 1.5 грн/кг	Серпень-грудень
2.1.3 Доходи від продажу продукту 3				
2.2.4 Інші доходи від продажу				
2.2 Надходження грошових коштів, продаж активів				
2.3 Надходження грошових коштів, кредити			(бажаний кредит близько 20,000 грн для інвестиції в новий сад)	
2.4 Надходження грошових коштів від інших видів діяльності домогосподарства				
ВИТРАЧАННЯ ГРОШОВИХ КОШТІВ				
3.1 Витрачання готівки, операційна діяльність				
3.1.1 Оплата ресурсів				
а) Насіння, саджанці	30,000		2 га нового саду x 15,000 грн/га на саджанці	Січень-лютий
б) Добрива: органічні та мінеральні	7500 + 3,600	5 га x 1,500 грн/га,	плюс 2 га x 1,800 грн/га 1-й рік, потім 1,500 грн/га	Березень-квітень
в) Засоби захисту рослин	36,000	5 га x 6,000 грн/га,	плюс 2 га x 3,000 грн/га, потім також 6,000 грн/га	Березень-липень
г) Придбання худоби на ринку				
д) Корм та кормові добавки				
е) Послуги ветеринара, медикаменти				
ж) Пальне та/або тех. обслуговування	9,000	5 га x 1,500 грн/га,	плюс 2 га x 750 грн/га, потім також 1,500 грн/га	переважно навесні та влітку
з) Транспортні витрати		Включено в п. ж)		
й) Пакувальні матеріали	16,500	11,000 ящиків (на 15 кг) x 1.5 грн/ящик	додатковий пакувальний матеріал для додаткового врожаю, починаючи з 2-го року після висадки, після досягнення рівня повномасштабного виробництва - 5000 ящиків x 1.5 грн	Серпень-вересень
3.1.2 Зарплати тимчасовим і постійним працівникам	18,750 грн + 3,000 грн	5 га x 50 днів/га x 75 грн,	додаткова робоча сила на висадку тощо нового саду: 2 га x 20 днів x 75 грн (1-й рік), після цього - як для решти саду	Лютий/березень, серпень-жовтень
3.1.3 Інше (електроенергія, телефон, газ, вода)	2,880	240 грн/міс. x 12 міс.		щомісячно
3.1.4 Плата за оренду землі/обладнання				
3.1.5 Податки на власність та нерухомість	2,100	5 га x 300 грн/га і рік	2 га x 300 грн/га і рік	Серпень та грудень
3.1.6 Інші витрати фермерського господарства	3,600	300 грн/міс. x 12 міс.		
	18,000		у 2002 р. фермер має придбати обладнання для саду, зокрема, систему поливу тощо за 9,000 грн/га (у 2001 р. він придбав 2 га land землі по 30,000 грн кожен)	Березень
3.2 Витрачання грошових коштів, купівля активів				
3.3 Витрачання готівки, фінансування				
3.3.1 Погашення кредитів				
3.3.3 Виплата відсотків (номінал)				
3.4 Витрачання готівки на приватні потреби	36,000	3,000 грн на міс.		щомісячно

ПРИКЛАД 1: Модель: рух грошових коштів – вирощування яблук, 5 га плюс інвестиція з метою розширення площі саду на 2 га

	Рік	2001	2002											2002	2003	2004	2005	2006	2007	
		істор.	1	2	3	4	5	6	7	8	9	10	11	12	інвест.					
1. ЗАЛИШОК ГРОШОВИХ КОШТІВ НА ПОЧАТОК ПЕРІОДУ		15,000	78,570	57,930	34,290	21,450	-9,990	-30,330	-50,970	-57,510	-45,000	-9,540	50,670	119,890	78,570	139,140	243,810	382,980	550,151	759,321
НАДХОДЖЕННЯ ГРОШОВИХ КОШТІВ																				
2.1 Надходження грошових коштів, операція																				
2.1.1 Доходи від продажу, яблук з 5 га		247,500	0	0	0	0	0	0	0	247,500	49,500	74,250	74,250	247,500	247,500	247,500	247,500	247,500	247,500	247,500
2.1.2 Доходи від продажу, яблук з 2 га, новий сад																45,000	75,000	120,000	120,000	
2.1.3 Інші доходи від ферм.гос-ва																				
2.2 Надходження грошових коштів, продаж активів																				
2.3 Надходження грошових коштів, кредити																				
2.4 Надходження грошових коштів від інших видів діяльності домогосподарства																				
2. РАЗОМ НАДХОДЖЕННЯ ГРОШОВИХ КОШТІВ		247,500	0	0	0	0	0	0	0	247,500	49,500	74,250	74,250	247,500	247,500	292,500	322,500	357,500	357,500	
ВИТРАЧАННЯ ГРОШОВИХ КОШТІВ																				
3.1 Витрачання готівки, операція																				
3.1.1 Плата за ресурси																				
а) Насіння, саджанці		0	15,000	15,000	0	0	0	0	0	0	0	0	0	0	0	0	0	0	0	0
б) Добрива: органічні та мінеральні		7,500	0	1,500	3,000	3,600	3,000	0	0	0	0	0	0	0	11,100	10,500	10,500	10,500	10,500	10,500
в) Засоби захисту рослин		30,000	0	0	3,000	4,500	12,000	15,000	1,500	0	0	0	0	0	36,000	36,000	42,000	42,000	42,000	42,000
г) Придбання худоби на ринку		0	0	0	0	0	0	0	0	0	0	0	0	0	0	0	0	0	0	0
д) Корм та кормові добавки		0	0	0	0	0	0	0	0	0	0	0	0	0	0	0	0	0	0	0
е) Послуги ветеринару, медикаменти																				
ж) Пальне або обладнання		7,500	600	600	300	300	900	900	900	1,500	1,500	1,500	0	0	9,000	9,000	10,500	10,500	10,500	10,500
і) Пакувальні матеріали		16,500	0	0	0	0	0	0	0	4,500	6,000	6,000	0	0	16,500	16,500	19,500	21,500	24,500	24,500
3.1.2 Зарплати тимчасовим і постійним працівникам		18,750	1,500	3,000	3,000	1,500	1,500	600	1,800	3,000	3,000	1,500	750	21,750	26,250	26,250	26,250	26,250	26,250	26,250
3.1.3 Інше (електроенергія, телефон, газ, вода)		2,580	240	240	240	240	240	240	240	240	240	240	240	2,880	2,880	2,880	2,880	2,880	2,880	2,880
3.1.4 Плата за оренду землі/обладнання		0	0	0	0	0	0	0	0	0	0	0	0	0	0	0	0	0	0	0
3.1.5 Податки на власність та нерухомість		1,600	0	0	0	0	0	0	0	900	0	0	0	1,200	2,100	2,100	2,100	2,100	2,100	2,100
3.1.6 Інші витрати фермерського господарства		3,600	300	300	300	300	300	300	300	300	300	300	300	3,600	3,600	3,600	3,600	3,600	3,600	3,600
3.2 Витрачання грошових коштів, купівля активів		0	0	0	0	0	0	0	0	0	0	0	0	0	0	0	0	0	0	0
3.2.1. Придбання землі/будівель		60,000	0	0	0	0	0	0	0	0	0	0	0	0	0	0	0	0	0	0
3.2.2. Придбання обладнання		0	0	0	18,000	0	0	0	0	0	0	0	0	18,000	0	0	0	0	0	0
3.3 Витрачання готівки, фінансування		0	0	0	0	0	0	0	0	0	0	0	0	0	0	0	0	0	0	0
3.3.1. Погашення кредитів		0	0	0	0	0	0	0	0	0	0	0	0	0	0	0	0	0	0	0
3.3.2. Плата за відсотки		0	0	0	0	0	0	0	0	0	0	0	0	0	0	0	0	0	0	0
3.4 Витрачання готівки на приватні потреби		36,000	3,000	3,000	3,000	3,000	3,000	3,000	3,000	3,000	3,000	3,000	3,000	36,000	36,000	36,000	36,000	36,000	36,000	36,000
3. ВИТРАЧАННЯ ГРОШОВИХ КОШТІВ РАЗОМ		183,930	20,840	23,640	12,840	31,440	20,840	20,040	6,540	12,240	14,040	14,040	5,040	5,400	185,930	142,830	153,330	155,330	158,330	158,330
4. ГОТІВКОВІ КОШТИ ПРОФІЦИТ/ДЕФІЦИТ (2-3)		63,570	-20,840	-23,640	-12,840	-31,440	-20,840	-20,040	-6,540	12,510	35,460	60,210	69,210	19,260	60,570	104,670	139,170	167,171	209,171	209,171
5. ЗАЛИШОК ГРОШОВИХ КОШТІВ НА КІНЕЦЬ ПЕРІОДУ (1+4)*		78,570	57,930	34,290	21,450	-9,990	-30,330	-50,970	-57,510	-45,000	-9,540	50,670	119,890	139,140	139,140	243,810	382,980	550,151	759,321	968,492

Висновки, які можна зробити з прикладу 1 “Виробництво яблук”

Важливість розрахунків руху грошових коштів в розрізі періодів є очевидною. Якщо розглядати лише рух грошових коштів за рік, то скалдається враження, що кредит цьому фермеру не потрібний. Але якщо врахувати сезонний характер виробництва, фінансова потреба у 2002 р. становить близько 60 тис. грн.

Крім того, з розрахунку руху грошових коштів видно, що цьому фермеру необхідно буде мати відстрочку внесення платежів на період не менше 6-8 місяців (з весни по осінь).

Що стосується даних, необхідно перевірити, чи має фермер саджанці та чи володіє він технологією, яка дозволяє одержувати врожай по 40 тонн з га. Щодо припущень, важливо проаналізувати виробничий ризик, тобто зробити оцінку, що станеться, якщо врожай одного року буде втрачений через град аоб пізні заморозки навесні. Необхідно розпитати фермера, які врожаї він збирав з гектара за останні 3-5 років (які були варіації, коли востаннє траплялася повна втрата врожаю).

Стосовно ринкового ризику, необхідно спитати, кому фермер поставляє яблука зараз, якими були ціни за останні 3-5 років, які коливання цін від одного сезону до іншого. Кредитний інспектор має також проконсультуватися з іншими фермерами та експертами щодо їхніх очікувань стосовно динаміки цін на майбутні періоди.

Примітка: У разі якби у фермера ще було саду і він хотів би інвестувати в 2 га саду (не маючи достатніх доходів), ситуація була б складнішою, оскільки повноцінний урожай з цього молодого саду можна було б одержати лише на 4-й рік).

**Кредитний аналіз фермерського
господарства
Частковий бюджет**

Частковий бюджет

- Методи, що використовуються для визначення ймовірного збільшення або зменшення прибутку фермерського господарства;
- Придатний лише для оцінки відносно *незначних* змін, таких як зміна типу або норми використання добрива або збільшення виробництва продуктів тваринництва за рахунок існуючої робочої сили та лімітів на будівництво.

Для складання часткового бюджету потрібна така інформація:

- Надходження яких існуючих доходів призупинеться?
- Які додаткові витрати доведеться понести?
- Які додаткові доходи отримуватимуться?
- Які існуючі витрати буде скорочено?

Розглянемо приклад: Фермер має 20 гектарів землі. Він хоче вирощувати кукурудзу замість соняшника. Чи це доцільно?

	Соняшник	Кукурудза
Виробництво	54 т/га	140 т/га
Змінні витрати	1862/га	2873га
Витрати на зрошування		1157га
Ціна продажу за ТОННУ	1350	650

Загальна площа	20		
	Урожай/га	Ціна за тону	
Соняшник			
Обсяг продажів	54	1 350	1 458 000
Змінні витрати		1 862	37 233
Витрати на полив			0
Валовий прибуток			1 420 767
Кукурудза			
Обсяг продажів	140	650	1 820 000
Змінні витрати		2 873	57 470
Витрати на полив		1 157	23 147
Валовий прибуток			1 739 383

Питання при складанні часткового бюджету

Витрати/вигода	Питання	Відповідь
Штрафи	Надходження яких існуючих доходів призупинеться?	Надходження від вирощування ячменю?
Витрати	Які додаткові витрати доведеться понести?	Насіння, хімікати та добрива для вирощування ячменю
Вигода	Які додаткові доходи отримуватимуться?	Надходження від вирощування пшениці
Вигода	Які відомі витрати будуть скорочені?	Насіння, хімікати та добрива для вирощування ячменю

Ситуаційна вправа 3: Відгодівля бичків

ПРИКЛАД 2:

Модель руху грошових коштів з використанням методу часткового бюджету на прикладі відгодівлі бичків

- Зазвичай фермер відгодовує 3-5 бичків, але йому хотілося б збільшити це число до 43.
- Надлишок готівки в результаті виробництва за попередній період було використано на розширення площі та ремонт сараю для бичків.
- Фермер сподівається отримати кредит для придбання 43 молодих бичків (вагою 200 кг) та сформувати оборотний капітал для придбання концентрату.
-
- Далі ми представляємо модель розрахунку руху грошових коштів, а також таблицю вихідних даних

ПРИКЛАД 2: Відгодівля бичків: таблиця даних та припущень для розрахунку руху готівкових коштів

		Сума (грн)	Розрахунок / Пояснення / Припущення	Час надходження грошових коштів
		за сезон або рік		
Баланс на початок періоду				
2.1.1	Доходи від продажу продукту 1	270,900	43 бички x 600 кг x 10,50 грн/кг, буде продана за готівку через 11 міс.	Липень-серпень
2.2.4	Інші доходи від продажу			
2.2	Надходження коштів, продаж активів			
2.3	Надходження коштів, кредити			
2.4	Надходження коштів, інша діяльність домогосподарства			
3.1.1	Оплата ресурсів			
	а) Насіння, саджанці	1,605	5 га кукурудзяного силосу x 165 грн + 1 га зерна x 420 грн + 2 га люцерни x 180 грн на рік.	Березень-квітень
	б) Добрива: органічні та мінеральні	6,150	5 га кукурудзяного силосу x 750 грн + 1 га зерна x 900 грн + 2 га люцерни x 750 грн	Квітень-травень
	в) Засоби захисту рослин	2,850	5 га кукурудзяного силосу x 450 грн + 1 га зерна x 300 грн + 2 га люцерни x 150 грн	Квітень-червень
	г) Придбання худоби на ринку	116,100	43 молоді бички по 200 кг x 13.50/кг	Жовтень
	д) Корм та кормові добавки	34,830	Концентрат сої, соняшник, пшениця, пшеничні висівки, вапняк, вітаміни, мінерали (810 грн/голова x 43 бички)	щомісячно
	е) Послуги ветеринара, медикаменти	2,580	60 грн x 43 голови	регулярно впродовж циклу
	ж) Пальне або обладнання	9,525	5 га кукурудзяного силосу x 1,500/га + 1 га зерна x 450 грн/га + 2 га люцерни x 600 грн/га (разом 9,150 грн), плюс інше (за оцінкою, 375 грн)	в основному на весні і восени
	з) Транспортні витрати (якщо не включені в пункт ж))			
	і) Пакувальні матеріали	450	Фолія для кукурудзяного силосу (450 грн)	восени
3.1.2	Зарплати тимчасовим і постійним працівникам	2,700	Сезонні робітники (переважно під час збирання врожаю): 30 днів x 90 грн = 2,700 грн на рік	восени
3.1.3	Інше (електроенергія, телефон, газ, вода)	1,650	150 грн/міс.	щомісячно
3.1.4	Плата за оренду землі/обладнання	0	(плата за оренду відсутня, що всі 8 га належать фермеру)	
3.1.5	Податки на власність та нерухомість	2,400	8 x 300 грн/га	в кінці року
3.1.6	Інші витрати фермерського господарства	6,600	Різні видатки, ремонтні роботи в будинку, обслуговування тощо 600 грн/міс.	щомісячно
3.2 Витрачання грошових коштів, купівля активів				
3.3 Витрачання готівки, фінансування				
3.4 Витрачання готівки на приватні потреби				
		33,000	3,000 грн/міс.	щомісячно

ПРИКЛАД 2: Модель руху грошових коштів: відгодівля бичків (за 11 місяців з 200 до 600 кг)

		Прогноз на період (поквартально)											Всього
		1	2	3	4	5	6	7	8	9	10	11	цикл
		жовтень	листопад	грудень	січень	лютий	березень	квітень	травень	червень	липень	серпень	11 місяців
1	Залишок грошових коштів на початок періоду	0	-128 301	-136 053	-144 279	-151 605	-160 656	-175 338	-188 414	-196 690	-204 016	-76 018	0
Надходження грошових коштів													
2.1 Надходження грошових коштів від операційної діяльності													
2.1.1	Надходження від прод акутовару 1, бички										135 450	135 450	270 900
2.1.2	Надходження від прод акутовару 2												
2.1.3	Надходження від прод акутовару 3												
2.1.4	Інші надходження від продажу												
2.2 Надходження грошових коштів, продаж активів													
2.3 Надходження грошових коштів, кредити													
2.4 Надходження грошових коштів, інша діяльність													
2	РАЗОМ НАДХОДЖЕННЯ ГРОШОВИХ КОШТІВ	0	0	0	0	0	0	0	0	0	135 450	135 450	270 900
ВИТРАЧАННЯ ГРОШОВИХ КОШТІВ													
3.1 Витрачання грошових коштів, операції													
3.1.1	Плата за ресурси												
а	Насіння/саджанці	0	0	0	0	0	1 605	0	0	0	0	0	1 605
б	Добрива	0	0	0	0	0	3 075	3 075	0	0	0	0	6 150
в	Засоби захисту рослин	0	0	0	0	0	950	950	950	0	0	0	2 850
г	Придбання худоби на ринку	116 100	0	0	0	0	0	0	0	0	0	0	116 100
д	Корм та кормові добавки	3 167	3 167	3 167	3 167	3 167	3 167	3 167	3 167	3 167	3 167	3 167	34 840
е	Ветеринарні послуги, медикаменти	234	234	234	234	234	234	234	234	234	234	240	2 580
є	Пальне або обладнання	1 900	600	175	175	1 900	1 900	1 900	175	175	300	325	9 525
ж	Трансп. витрати (якщо не в пункті (є))	0	0	0	0	0	0	0	0	0	0	0	0
з	Пакувальний матеріал	450	0	0	0	0	0	0	0	0	0	0	450
3.1.2	Зарплати тимч. і пост. працівникам	2 700	0	0	0	0	0	0	0	0	0	0	2 700
3.1.3	Інше (електроенергія, телефон, газ, вода)	150	150	150	150	150	150	150	150	150	150	150	1 650
3.1.4	Плата за оренду землі/обладнання	0	0	0	0	0	0	0	0	0	0	0	0
3.1.5	Податки на власність та нерухомість	0	0	900	0	0	0	0	0	0	0	1 500	2 400
3.1.6	Інші витрати ферм. господарства	600	600	600	600	600	600	600	600	600	600	600	6 600
3.2 Витрачання грошових коштів, купівля активів		0	0	0	0	0	0	0	0	0	0	0	0
3.3 Витрачання грошових коштів, фінансування		0	0	0	0	0	0	0	0	0	0	0	0
3.3.1	Погашення кредитів	0	0	0	0	0	0	0	0	0	0	0	0
3.3.2	Сплата процентів	0	0	0	0	0	0	0	0	0	0	0	0
3.4	Витрачання готівки на приватні потреби	3 000	3 000	3 000	3 000	3 000	3 000	3 000	3 000	3 000	3 000	3 000	33 000
3	ВИТРАЧАННЯ ГРОШОВИХ КОШТІВ РАЗОМ	128 301	7 751	8 226	7 326	9 051	14 681	13 076	8 276	7 326	7 451	8 982	220 450
4	ГОТІВКОВІ КОШТИ ПРОЦІТ/ДЕФІЦИТ (2-3)	-128 301	-7 751	-8 226	-7 326	-9 051	-14 681	-13 076	-8 276	-7 326	127 999	126 468	50 450
5	ЗАЛИШОК ГРОШОВИХ КОШТІВ НА КІНЕЦЬ ПЕРІОДУ	-128 301	-136 053	-144 279	-151 605	-160 656	-175 338	-188 414	-196 690	-204 016	-76 018	50 450	50 450

- **Висновок, який можна зробити, розглянувши приклад 2 “Відгодівля бичків”**
- Аналіз руху грошових коштів показав, що фінансова потреба фермера складає 215 тис. грн (в основному для придбання молодих бичків та кормів); а пільговий період, який йому потрібен, повинен становити принаймні 11 місяців (лише після цього періоду розпочнеться основний потік грошових коштів).
- Цей тип бізнесу доволі ризикований, зважаючи на те, що загальний надлишок грошових коштів за цикл становить лише 51 тис. грн, а перший надлишок за новий період очікується лише через 11 місяців. Ціни продажу також можуть значно змінитися до того, як бичків можна буде продавати. Це може призвести до виникнення фінансових проблем наприкінці циклу. Ситуацію можна було б змінити, якби фермер також мав інші джерела доходів та якби він не займався відгодівлею бичків водночас в двох різних приміщеннях (по двадцять бичків в 2 різних приміщеннях).
- Можна зменшити ризик (на прикладі голандського проекту “Профарм”):
- Якщо фермер зможе отримувати корм від постачальника на умовах попереднього фінансування (тобто оплата вимагатиметься лише після продажу бичків). Таким чином, додатковий кредит, наданий кредитною установою, становитиме лише 116,100 грн. для закупівлі молодих бичків.
- Якщо фермер має попередній контракт з м'ясопереробним комбінатом (у результаті - забезпечується відносно стабільний діапазон цін).

- **Ситуаційна вправа 4:
Бройлери**

Ситуативна вправа:

Виробництво курчат-бройлерів

- **Земля:** **8 га** власна земля, й окрім того:
 - **17 га** землі в оренду
 -
- **Виробництво зернових:**
 - **кукурудза** – 15 га
 - **пшениця** – 5 га
 - **трава для випасу корів** – 5 га
- **Виробництво худоби та птахівництва:**
 - **10000 курчат-бройлерів** – 6 циклів на рік в існуючому приміщенні
 - **7500 курчат-бройлерів** - 6 циклів на рік в новому приміщенні (інвестовано 210 тис. грн. в 2001 р)
 - **100 свиней** - 100 кг на рік (розмноження у вланному господарстві)
 - **1 корова** - молоко для власного споживання
- **Іншого джерела доходів у домогосподарства не існує**
- **Активи:**
 - 1 приватний будинок, 2 приміщення, обладнані для вирощування курчат-бройлерів (одне збудоване 2001 року), 1 приміщення для вирощування свиней, 1 ангар (для зберігання кормів та кормових сумішів), 1 апарат для змішування кормів (придбаний в 2001 р. за 30 тис. грн.), 1 трактор та обладнання, 1 тягач, запаси кукурудзи вартістю 24 тис. грн.

- **Суми кредитів для:**

- Інвестування коштів на будівництво нового приміщення, розрахованого на вирощування 10 тис. курчат (разом близько 300 тис. грн.). Фермер хоче збудувати приміщення восени 2002 р. Час на будівництво та обладнання приміщення – близько 3 місяців. Фермер не має звіту про прибутки та збитки і балансу, але ним підготовлено певні розрахунки. Фермер хоче взяти кредит на суму прибр. 210 тис. грн. й відтак, профінансувати частину, що залишається (90 тис. грн) з оборотного капіталу.

- **Кредитна історія та поточні зобов'язання**

- Протягом останніх кількох років фермер отримав від кредитної спілки **4 кредити** на фінансування оборотного капіталу строком на 6-12 місяців (закупівля кормів, одноденних курчат) за умови щомісячного погашення платежів. Він повинен був надати 2 гарантії зареєстрованих компаній, що не склало для нього проблеми. Четвертий кредит на суму 39 тис. грн було отримано в жовтні 2001 р., він має бути погашений **у вересні 2002 р.** Окрім того, фермер отримав на умовах попереднього фінансування від постачальника обладнання для водопостачання та подачі кормів, яке буде встановлено в приміщенні, що буде збудовано в 2001 р. (заборгованість становить 81 тис. грн., яку планується погасити в **січні-лютому 2002 р.**).
- Кредитний інспектор добре знає фермера. Він успішно веде фермерське господарство понад 10 років, добре володіє питаннями управління фермою. Зрештою, він надійна людина.
- Кредитний інспектор не сумнівається в бажанні фермера погасити кредит. Але, розрахувавши рух готівкових коштів та обговоривши ймовірність виникнення бізнес-ризиків, він хоче впевнитися, що:
 - фермер **зможє погасити** кредит в результаті своєї виробничої діяльності
 - фермер **отримає вигоду** завдяки освоєнню кредиту (тобто, матиме додатковий дохід в результаті інвестицій після погашення кредиту).
 - Далі наводяться типові запитання кредитного інспектора та відповіді фермера. На основі цієї інформації потрібно підготувати прогноз руху готівкових коштів на 2002 та 2003 рр. (Звіт про рух готівкових коштів за 2001 р. вже розміщено в додатку

Надходження 2002	грн/ за рік	Розрахунок/роз'яснення	Час/період
Які надходження грошових коштів від вирощування курчат-бройлерів в першому приміщенні в 2002 році?	Слід розрахувати учасникам тренінгу	10000 курчат-бройлерів x 6 циклів = 60000 курчат-бройлерів, половина з яких продаватиметься за попередніми контрактами м'ясопереробному комбінату з 20% знижкою (при звичайній ціні 15 грн. за бройлера вагою 2,2 кг)	Кожні 2 місяці
Які надходження грошових коштів від вирощування курчат-бройлерів в другому приміщенні в 2002 році?	Слід розрахувати учасникам тренінгу	7500 курчат-бройлерів x 6 циклів = 45000 курчат-бройлерів, половина з яких продаватиметься за попередніми контрактами м'ясопереробному комбінату з 20% знижкою (при звичайній ціні 15 грн. за бройлера вагою 2,2 кг)	Кожні 2 місяці (не водночас з вирощуванням в іншому приміщенні)
Які надходження грошових коштів від вирощування поросят в 2002 році?	Слід розрахувати учасникам тренінгу	100 свиней на рік x 100 кг живої ваги свині x 9 грн./ 1 кг живої ваги	Змінюється/кожного місяця однаково
Які надходження грошових коштів від виробництва кукурудзи в 2002 році?		(виробництво приблизно 6-8 тон/га x 15 га = 90-120 тонн кукурудзи на зерно. Використовується як корм для годування курчат та свиней	Урожай зібрано в жовтні
Які надходження грошових коштів від виробництва пшениці в 2002 році?	90 тис. грн.	(виробництво 20 тон пшениці та її бартер на 14 тон NPK за ціною 1,14 грн. за кг)	
Продаж активів			
Кредити на які суми буде отримано в 2002 році?	Немає надходжень грошових коштів	Банківський кредит або кредит КС (від 90 тис. грн. до 240 тис. грн.)	осінь 2002 р.
Інші джерела доходів (зарплата, пенсія)	Інші джерела доходів (зарплата, пенсія)	Інші джерела доходів (зарплата, пенсія)	

Витрачання в 2002 р.	Всього за рік	Розрахунок/роз'яснення	Час/період
Насіння	4500 грн.	1800 грн. - на насіння кукурудзи (300 кг x 2 грн./кг) в лютому 2700 грн. - на насіння пшениці (1500 кг x 0.60 грн./кг) в жовтні	Лютий та жовтень
Добрива	Немає витрат грошових коштів		
Засоби захисту рослин	6000 грн.	(300 грн./га x 20 га землі, що використовується для вирощування зернових)	Лютий/березень
Закупівля одностадійних курчат	252000 грн.	(2,40 грн./курча x 17500 курчат x 6 циклів)	Постійно
Корм та кормові добавки	Слід розрахувати учасникам тренінгу	(2 кг комбікорму потрібно для 1 додаткового кг ваги x 2.2 кг курчати) = 4.4 кг корму для 1 курчати-бройлера x 105000 курчат-бройлерів = 462 тонн комбікорму на рік. <ul style="list-style-type: none"> • 55% кукурудзи (254 тон, з яких 70 тонн - власного виробництва, 184 тон закуплено x 900 грн.) • 38% сої (176 тон x 1950 грн./тонну) • 7 % преміксу (32 тони x 3300 грн./тонну) (середня ціна комбікорму = 0.55 x 900 + 0.38 x 1950 + 0.07 x 3300 грн.) Окрім того, щороку корм на вирощування свиней = 39000	Постійно, щомісяця
Пальне та обслуговування обладнання	4050 грн.	1500 літрів x 2,70 грн. за літр для всього фермерського господарства Транспортні витрати включені Зміна вартості - пропорційно виробництву!	Головним чином весною/осінню
Пакувальні матеріали	Немає		

Витрачання в 2002 р.	Всього за рік	Розрахунок/роз'яснення	Час/період
Насіння	4500 грн.	1800 грн. - на насіння кукурудзи (300 кг x 2 грн./кг) в лютому 2700 грн. - на насіння пшениці (1500 кг x 0.60 грн./кг) в жовтні	Лютий та жовтень
Добрива	Немає витрат грошових коштів		
Засоби захисту рослин	6000 грн.	(300 грн./га x 20 га землі, що використовується для вирощування зернових)	Лютий/березень
Закупівля одностадійних курчат	252000 грн.	(2,40 грн./курча x 17500 курчат x 6 циклів)	Постійно
Корм та кормові добавки	Слід розрахувати учасникам тренінгу	(2 кг комбікорму потрібно для 1 додаткового кг ваги x 2.2 кг курчати) = 4.4 кг корму для 1 курчати-бройлера x 105000 курчат-бройлерів = 462 тонн комбікорму на рік. <ul style="list-style-type: none"> • 55% кукурудзи (254 тон, з яких 70 тонн - власного виробництва, 184 тон закуплено x 900 грн.) • 38% сої (176 тон x 1950 грн./тонну) • 7 % преміксу (32 тони x 3300 грн./тонну) (середня ціна комбікорму = 0.55 x 900 + 0.38 x 1950 + 0.07 x 3300 грн.) Окрім того, щороку корм на вирощування свиней = 39000	Постійно, щомісяця
Пальне та обслуговування обладнання	4050 грн.	1500 літрів x 2,70 грн. за літр для всього фермерського господарства Транспортні витрати включені Зміна вартості - пропорційно виробництву!	Головним чином весною/осінню
Пакувальні матеріали	Немає		

- Сесія 1: завдання для виконання в робочих групах
Вирощування курчат-бройлерів
- А. Прошу, заповніть модель руху грошових коштів на 2002 р. (періоди складають 2 місяці) на основі даних, отриманих від фермера (не беручи до уваги нових інвестицій). Передбачена сума виплати відсотків по новому кредиту становить 29400 грн.
- Б. Яким повинен бути розмір кредиту, що потрібен фермеру для будівництва та обладнання приміщення восени 2002 р. та фінансування оборотного капіталу для вирощування 10 тис. курчат протягом першого циклу?
- В. Прошу, розрахуйте прогнозні надходження та витрачання грошових коштів в 2003 р. припускаючи, що фермер розпочне виробництво в новому приміщенні наприкінці 2002 р./початку 2003 р. й отже, продасть в 2003 р. курчат, вирощених впродовж 6 циклів. Слід брати до уваги необхідність погашення кредиту. Який строк кредиту та пільговий період було б доречно встановити?

Сесія 2: завдання для виконання в робочих групах
Вирощування курчат-бройлерів

- Г. (Чутливість 1): Розрахуйте річний рівень надходжень грошових коштів в 2003 р., якщо доходи від продажу курчат-бройлерів впадуть на 20%. Якими можуть бути причини падіння доходів від продажу?
- Д. (Чутливість 2): Розрахуйте рівень витрачання грошових коштів, якщо грошові витрати на закупівлю кормів та одноденних курчат зростуть на 20%. Якими можуть бути причини збільшення таких витрат грошових коштів?
- Е. Які основні ризики пов'язуються з цим видом господарської діяльності та з новими інвестиціями?
- Є. Прошу, порівняйте продуктивність та цінові дані з даними, внесеними в головну книгу фермера (див. в додатку): продуктивність цього фермерського господарства (розрахована згідно інструкцій в додатку) в порівнянні з середньою продуктивністю виробництва курчат-бройлерів в Україні; ціни продажу цього фермера в порівнянні з цінами виробників в середньому; ціни ресурсів цього фермера в порівнянні з іншими виробниками; приблизна собівартість виробництва та валовий прибуток цього фермера в порівнянні з іншими господарствами.
- Ж. Яким ще аспектам, окрім руху грошових коштів, кредитний інспектор має дати оцінку?

МОДЕЛЬНИЙ АНАЛІЗ РУХУ ГРОШОВИХ КОШТІВ У СІЛЬСЬКОМУ ГОСПОДАРСТВІ (ІЛЮСТРАТИВНИЙ ПРИКЛАД, «ВИРОБНИЦТВО БРОЙЛЕРІВ»)								Запитання:				
Рік	2001	2002		2003		2004		2002	2002	2003	2005	2005
	Поперед.	Січ+Лют	Бер+Квіт	Трав+Чер	Лип+Сер	Вер+Жов	Лис+Груд	Нормал.	3 ін вест.	Прогноз	Чутл.1	Чутл. 2
1. ЗАЛИШОК ГРОШОВИХ КОШТІВ НА ПОЧАТОК ПЕРІОДУ		7,242	3,733	38,174	39,465	100,006	155,447	7,242	7,242	46,290	46,290	46,290
НАДХОДЖЕННЯ ГРОШОВИХ КОШТІВ												
2.1 Надходження грошових коштів, операційна діял.												
2.1.1 Доходи від продажу, бройлер (1-й буд.)	810,000	135,000	135,000	135,000	135,000	135,000	135,000	810,000	0	810,000	648,000	
2.1.2 Доходи від продажу, бройлер (2-й буд.)	0	101,250	101,250	101,250	101,250	101,250	101,250	607,500	0	607,500	486,000	
2.1.3 Доходи від продажу, бройлер (3-й буд.)	0	0	0	0	0	0	0	0	0	810,000	648,000	
2.1.4 Доходи від продажу, свині	90,000	15,000	15,000	15,000	15,000	15,000	15,000	90,000	0	90,000	90,000	
2.1.5 Інші доходи від продажу (напр. зернові)	0	0	0	0	0	0	0	0	0	0	0	
2.2 Надходження грошових коштів, продаж активів	0	0	0	0	0	0	0	0	0	0	0	
2.3 Надходження грошових коштів, кредити	39,000	0	0	0	0	0	0	0	210,000	0	0	
2.4 Надходження грошових коштів від інших видів діяльн	0	0	0	0	0	0	0	0	0	0	0	
2. РАЗОМ НАДХОДЖЕННЯ ГРОШОВИХ КОШТІВ	939,000	251,250	251,250	251,250	251,250	251,250	251,250	1,507,500	210,000	2,317,500	1,872,000	2,317,500
ВИТРАЧАННЯ ГРОШОВИХ КОШТІВ												
3.1 Витрачання грошей, операційна діяльність												
а) Насіння, саджанці	4,500	1,800				2,700		4,500		4,500		4,500
б) Добрива: органічні та мінеральні								0				
в) Засоби захисту рослин	6,000	3,000	3,000	0	0	0	0	6,000	0	6,000	0	6,000
г) Придбання худоби на ринку	144,000	42,000	42,000	42,000	42,000	42,000	42,000	252,000	24,000	388,800	0	466,560
д) Корм та кормові добавки	367,608	108,959	108,959	108,959	108,959	108,959	108,959	653,754	64,548	1,041,042	0	1,299,650
е) Послуги ветеринара, медикаменти	28,800	7,800	7,800	7,800	7,800	7,800	7,800	46,800		73,543	0	60,840
ж) Пальне та/або тех. обслуговування	4,050		2,100	0	0	1,950	0	4,050		6,364	0	4,050
з) Транспортні витрати								0				
и) Пакувальні матеріали								0				
3.1.2 Зарплати тимчасовим і постійним працівникам	28,800	6,000	6,000	6,000	6,000	6,000	6,000	36,000		56,571	0	56,160
3.1.3 Інше (електроенергія, телефон, газ, вода)	14,400	4,200	4,200	4,200	4,200	4,200	4,200	25,200		39,600	0	23,400
3.1.4 Плата за оренду землі/обладнання	10,200					10,200		10,200		10,200		10,200
3.1.5 Подати на власність та нерухомість	2,400	0	750	0	750	0	900	2,400		2,400		2,400
3.1.6 Інші витрати фермерського господарства								0				
3.2 Витрачання грошових коштів, купівля активів								0				
3.2.1 Придбання основних фондів	240,000							0	300,000			
3.3 Витрачання грошей, фінансування								0				
3.3.1 Погашення короткотермінових кредитів	9,000	9,000	9,000	9,000	9,000			36,000				
3.3.2 Погашення інших кредитів		60,000	21,000					81,000		210,000		210,000
3.3.2 Погашення довготермінових кредитів								0		0		0
3.3.3 Виплата відсотків (якщо не включено в попередні пункти)								0		0		0
3.4 Витрачання грошей на приватні потреби								0		29,400		29,400
3.4.1 Витрати на харчування тощо для членів сім'ї	72,000	12,000	12,000	12,000	12,000	12,000	12,000	72,000		72,000		72,000
3.4.2 Інші витрати родини				60,000				60,000		15,000		15,000
3.4.3 Подати та страхові виплати для членів сім'ї								0				
3. ВИТРАЧАННЯ ГРОШОВИХ КОШТІВ РАЗОМ	931,758	254,759	216,809	249,959	190,709	195,809	181,859	1,289,904	388,548	1,955,421	1,955,421	2,260,160
4. ГОТІВКОВІ КОШТИ ПРОФІЦИТ/ДЕФІЦИТ (2-3)	7,242	-3,509	34,441	1,291	60,541	55,441	69,391	217,596	-178,548	362,079	-83,421	57,340

2.2.4.В. Приклад розрахунку валового прибутку: відгодівля 1 курчати (1,5-2 місяці)

Урожайність

Відгодівля: 1 кг живої ваги
додатково

2,25

	Одиниця	Кількість	Ціна за од.	Вартість
		за цикл	грн./од.	грн.
1. ДОХОДИ				
1.1 Товар: курча-бройлер (2 кг живої ваги)	кг	2,0	7,50	15,00
2. ЗМІННІ ВИТРАТИ				
2.1 Одноденне курча	курча	1	2,55	2,55
2.2 Годування, початок (23% протеїну в кормах)	кг	0,6	2,10	1,26
2.3 Годування, відгодівля (20% протеїну в кормах)	кг	1,1	1,74	1,91
2.4 Годування, завершення (18% протеїну в кормах)	кг	2,8	1,59	4,45
2.5 Опалення, електроенергія, вода тощо	окрема сума			0,33
2.6 Ветеринарні послуги, медикаменти, вітаміни тощо	окрема сума			0,09
2.7 Наймана праця	окрема сума			0,15
2.8 Інше	окрема сума			0,30
2.ВСЬОГО ЗМІННІ ВИТРАТИ, 1 курча (2)				11,05
3. ВАЛОВИЙ ПРИБУТОК, 1 курча (1)-(2)				3,95
2./кг = загальні змінні витрати на 1 кг живої ваги				5,52
3./кг = валовий прибуток від 1 кг живої ваги				1,98