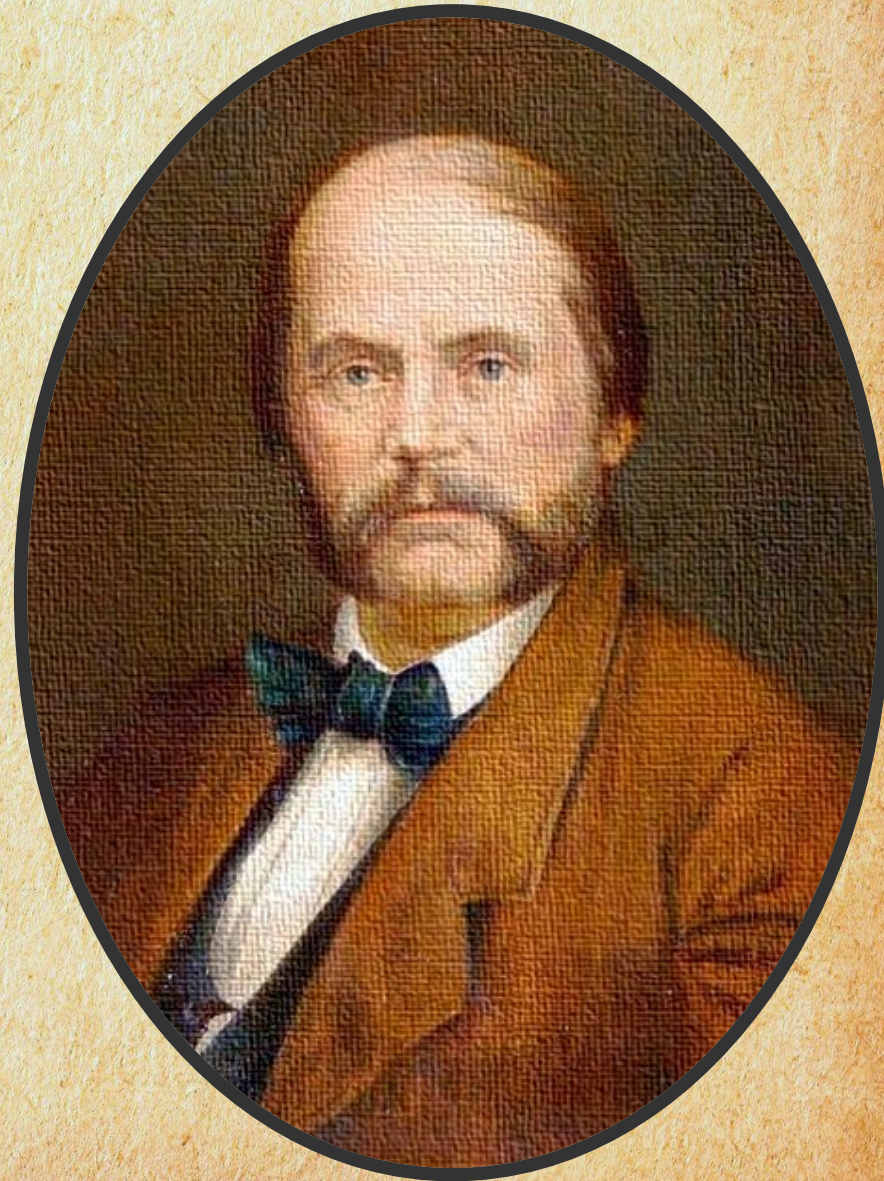
The image shows a book cover with a textured, light-colored background. On the left side, there are several autumn leaves in shades of brown, orange, and yellow, some overlapping the book's edge. The title is printed in a bold, dark font, slanted upwards from left to right. The background of the book cover features faint, handwritten text in a cursive script, which is partially obscured by the printed title and the leaves. The overall aesthetic is vintage and literary.

**Иван Александрович  
Гончаров  
Роман «Обломов»**

# Иван Александрович Гончаров

**В 2022 году исполнилось  
210 лет со дня рождения  
великого классика русской  
литературы, одного из  
крупнейших писателей -  
реалистов XIX века -  
Ивана Александровича  
Гончарова.**



# История создания романа. «Лишний человек» в русской литературе



**«Человек – мечтатель»,  
которому присуще лень,  
апатия, безынициативность,  
отсутствия цели в жизни.**

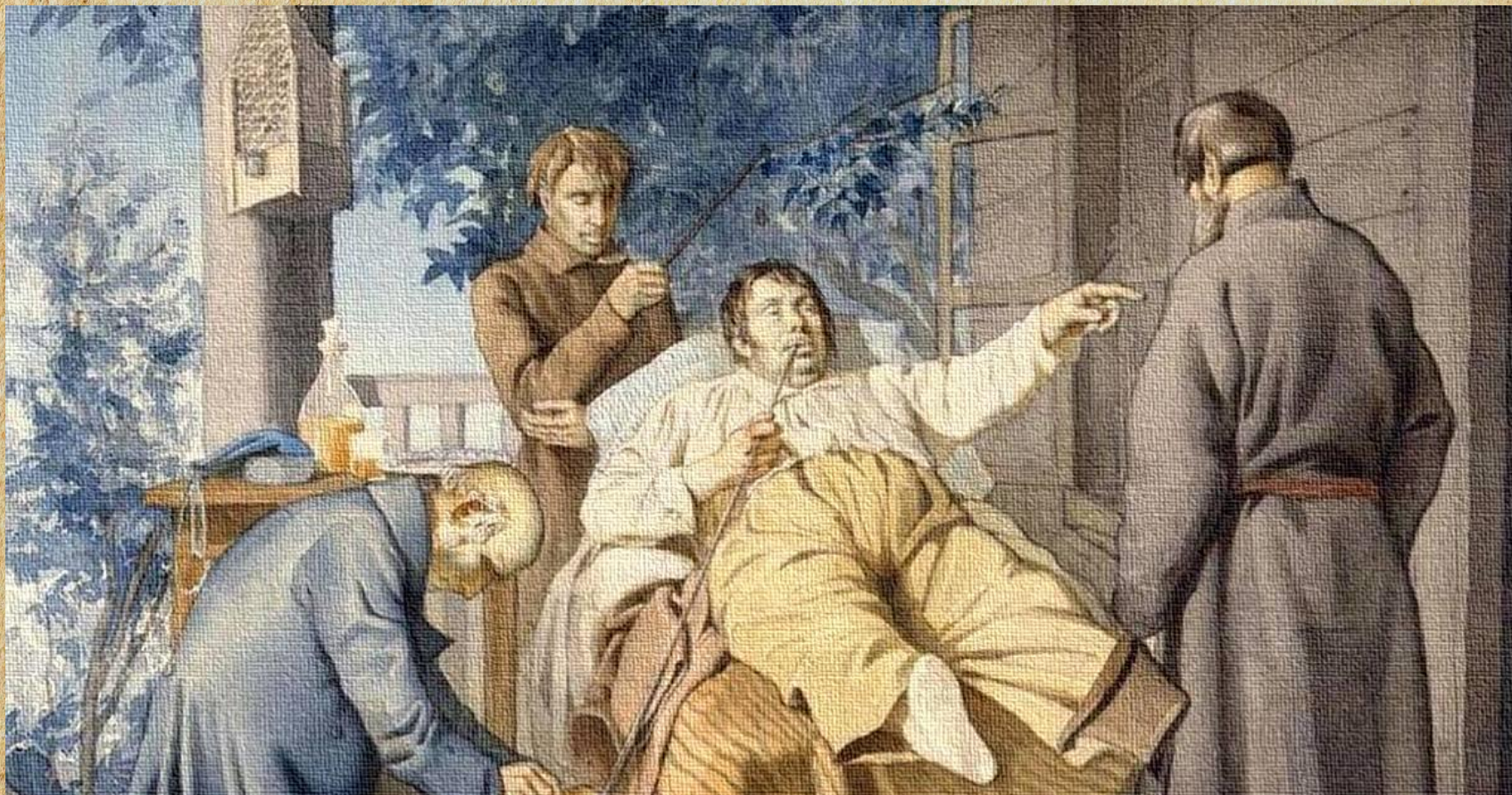
**Литературный критик Виссарион Белинский**

# История создания романа



**Роман «Обломов» вышел в 1859 году, когда Россия стояла на пороге экономических и политических перемен, вызванных в первую очередь необходимостью отмены крепостного права, которое тормозило развитие страны.**

# История создания романа



**Роман «Обломов» в полной мере отражает жизнь дворянского сословия второй половины XIX века и кризис патриархальной России.**

# Что такое «обломовщина»?

**«Обломовщина» - процесс, в медленном ходе которого «никнут и увядают» лучшие задатки человека.**

**«Обломовщина» – это явление русской жизни, основанная на бесплатном труде крепостных крестьян и пропитанные идеалом праздности, вечного покоя и беззаботности дворянского сословия.**

**«Обломовщина» имеет черты русского национального характера. Ленъ, широта натуры, доброта, покладистость – всё это исторически сложившиеся качества русского человека.**

# Причины «обломовщины». Русское общество и воспитание



**Дворянская усадьба – колыбель, в которой  
воспитываются праздные, апатичные,  
безвольные и ленивые люди.**

# Илья Обломов

- ✓ Типичный русский барин
- ✓ Созерцатель и мечтатель

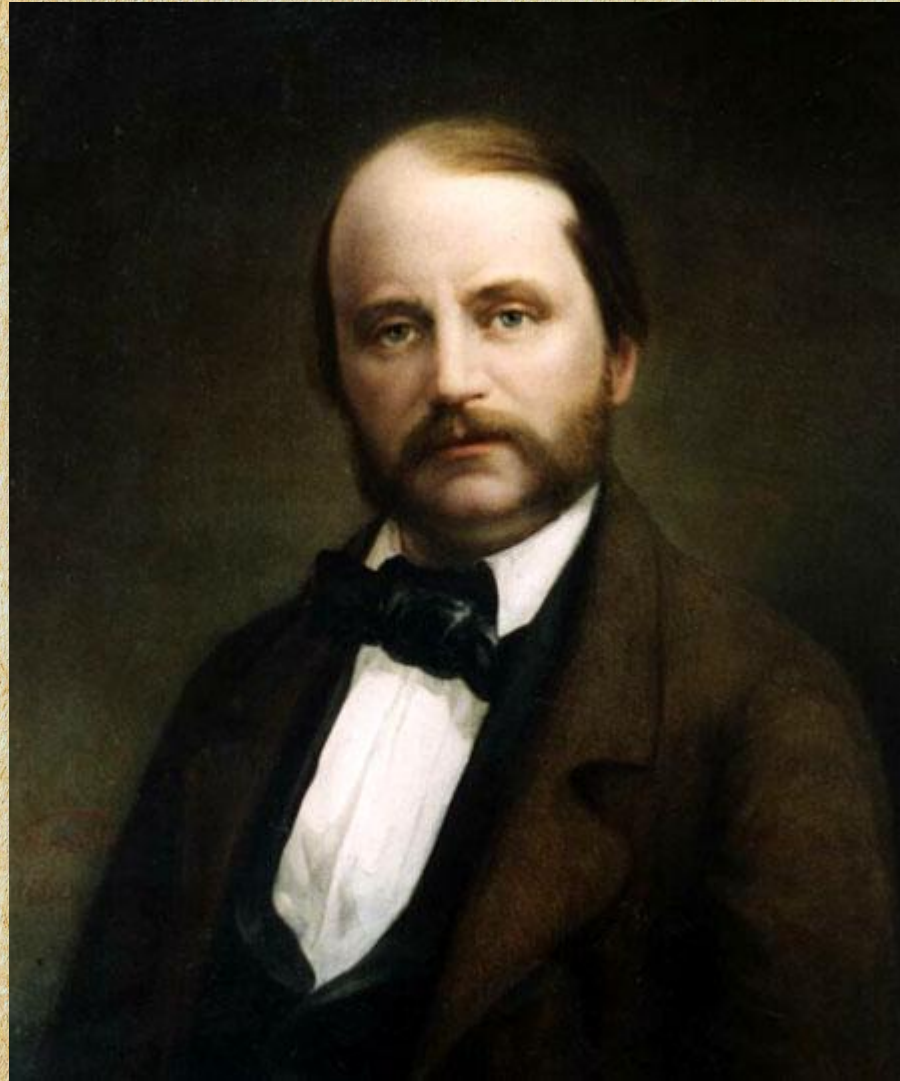




# Илья Обломов



# Прототип Ильи Обломова



**Иван Александрович Гончаров**

# Андрей Штольц



**Андрей Штольц  
выделяется на фоне  
других персонажей  
своей активностью,  
целеустремленностью,  
рациональностью,  
не эмоциональностью.**

# Ольга Ильинская



**На протяжении повествования происходит личностная трансформация героини – из наивной и неопытной девушки она превращается в сильную, самостоятельную, зрелую женщину.**

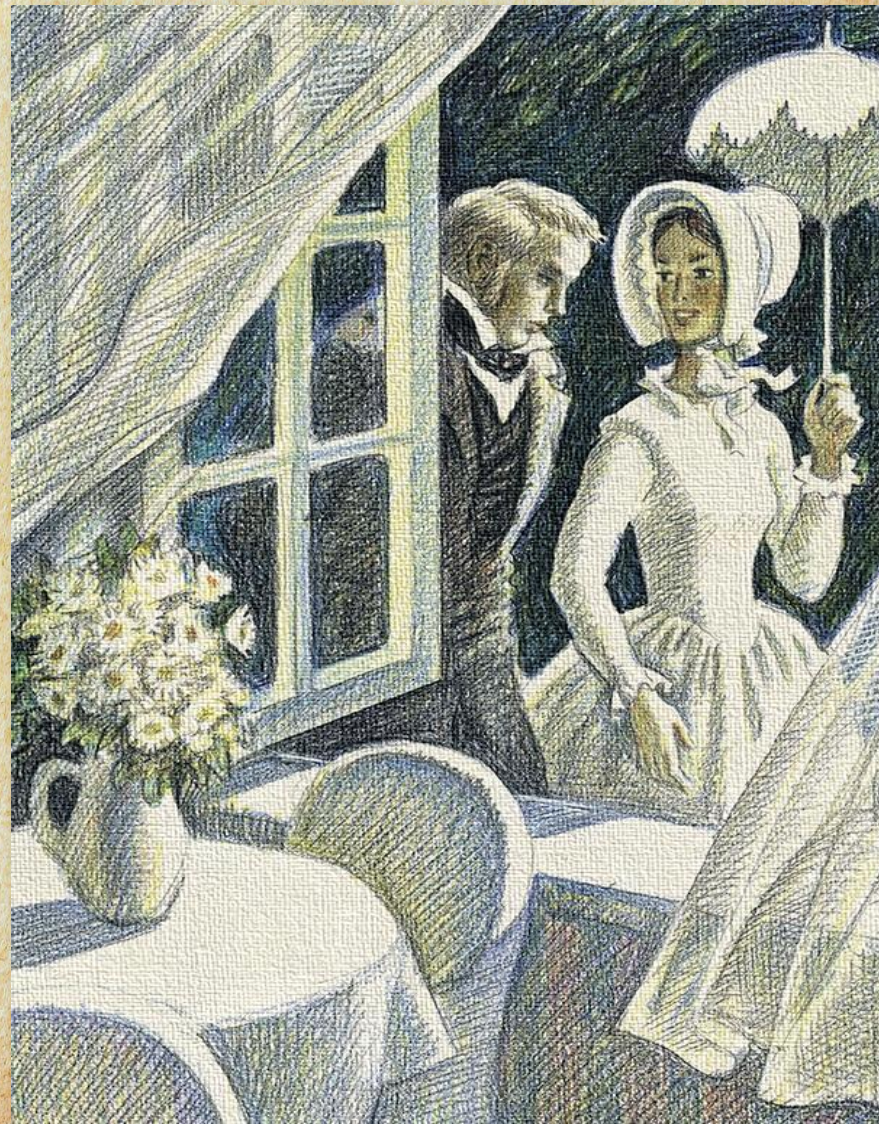
# Ольга Ильинская

**«...Внести в сонную жизнь  
Ильи Обломова  
присутствие молодой,  
симпатичной, умной и  
отчасти насмешливой  
женщины – это все равно,  
что внести в мрачную  
комнату лампу, от которой  
по всем темным углам  
разольется розовый свет,  
несколько градусов тепла,  
и комната повеселеет».**



# Ольга Ильинская

Образ Ольги Ильинской –  
воплощение как лучших,  
так и новых черт  
женщины, которые  
появляются в русской  
литературе во второй  
половине XIX века.



# Прототип Ольги Ильинской



**Елизавета Васильевна Толстая**

# Агафья Пшеницына

**Образ Агафьи  
Пшеницыной  
обладает не меньшей  
глубиной и  
неоднозначностью, чем  
образ Ольги  
Ильинской.**





# Агафья Пшеницына



**Илья Обломов находит в Агафье Пшеницыной – любящую и заботливую супругу, наслаждается негой и покоем.**

**Именно с ней он обретает свое долгожданное, хотя и иллюзорное счастье.**

# Прототип Агафьи Пшеницыной



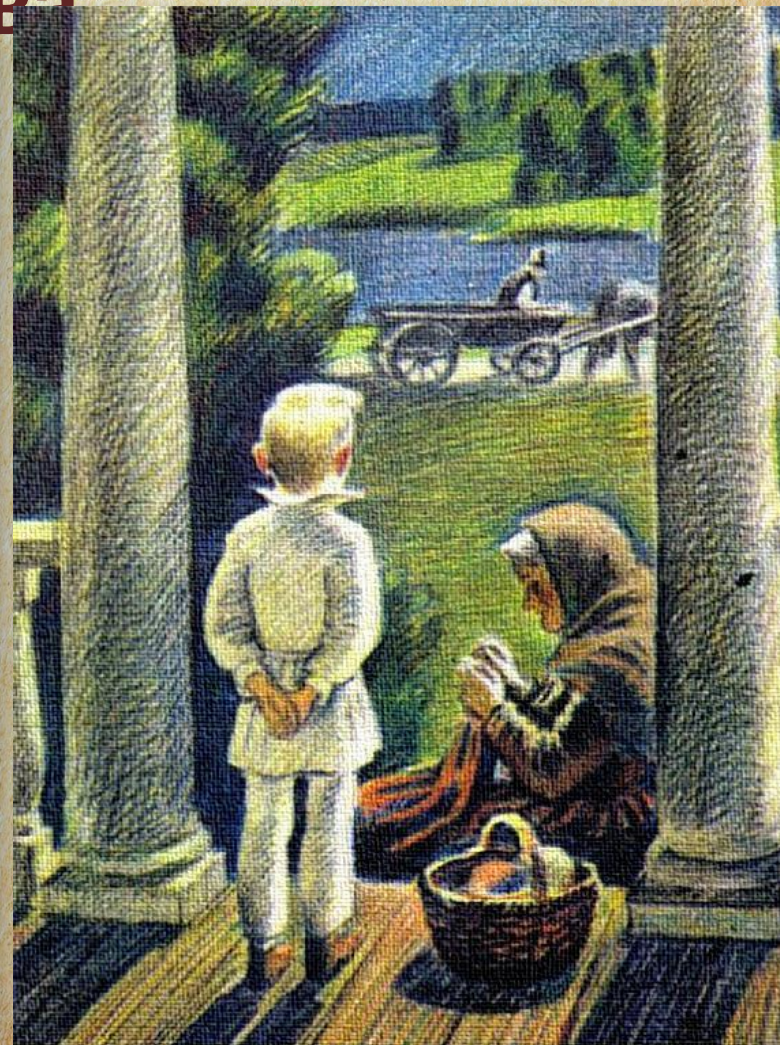
Авдотья Матвеевна Гончарова

# Художественные приёмы в романе «Обломов»

✓ Сон Обломова;

- ✓ Антитеза - это стилистический прием, который заключается в противопоставлении прямо противоположных образов, свойств или действий;
- ✓ Подробное и точное описание природы, интерьера, внешности главных героев;
- ✓ Использование деталей и символов.

# «Сон Обломова» - смысловой центр романа, ключ к пониманию натуры Обломова



# Антитеза

- ✓ Сон Обломова, мечты, фантазии и реальная жизнь;
- ✓ Обломовка и Санкт - Петербург;
- ✓ Илья Обломов и Андрей Штольц;
- ✓ Ольга Ильинская и Агафья Пшеницына.

# Природа в романе «Обломов» выполняет особую смысловую и сюжетную нагрузку

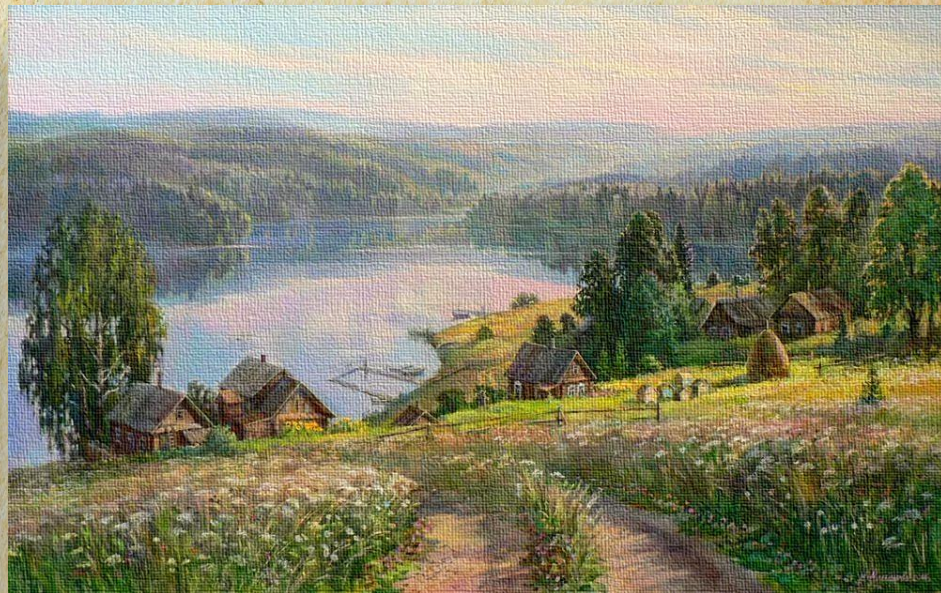
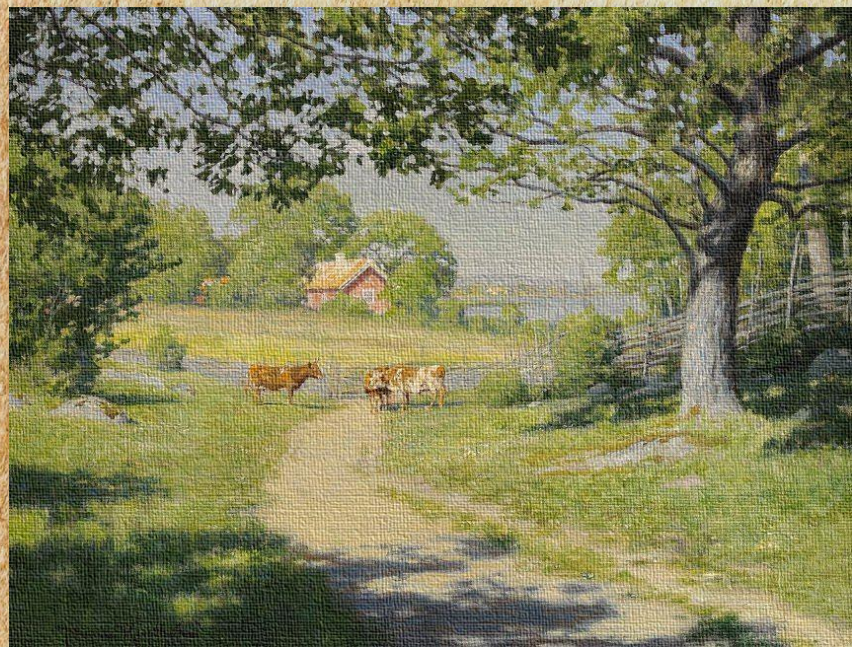


# Природа в романе «Обломов»



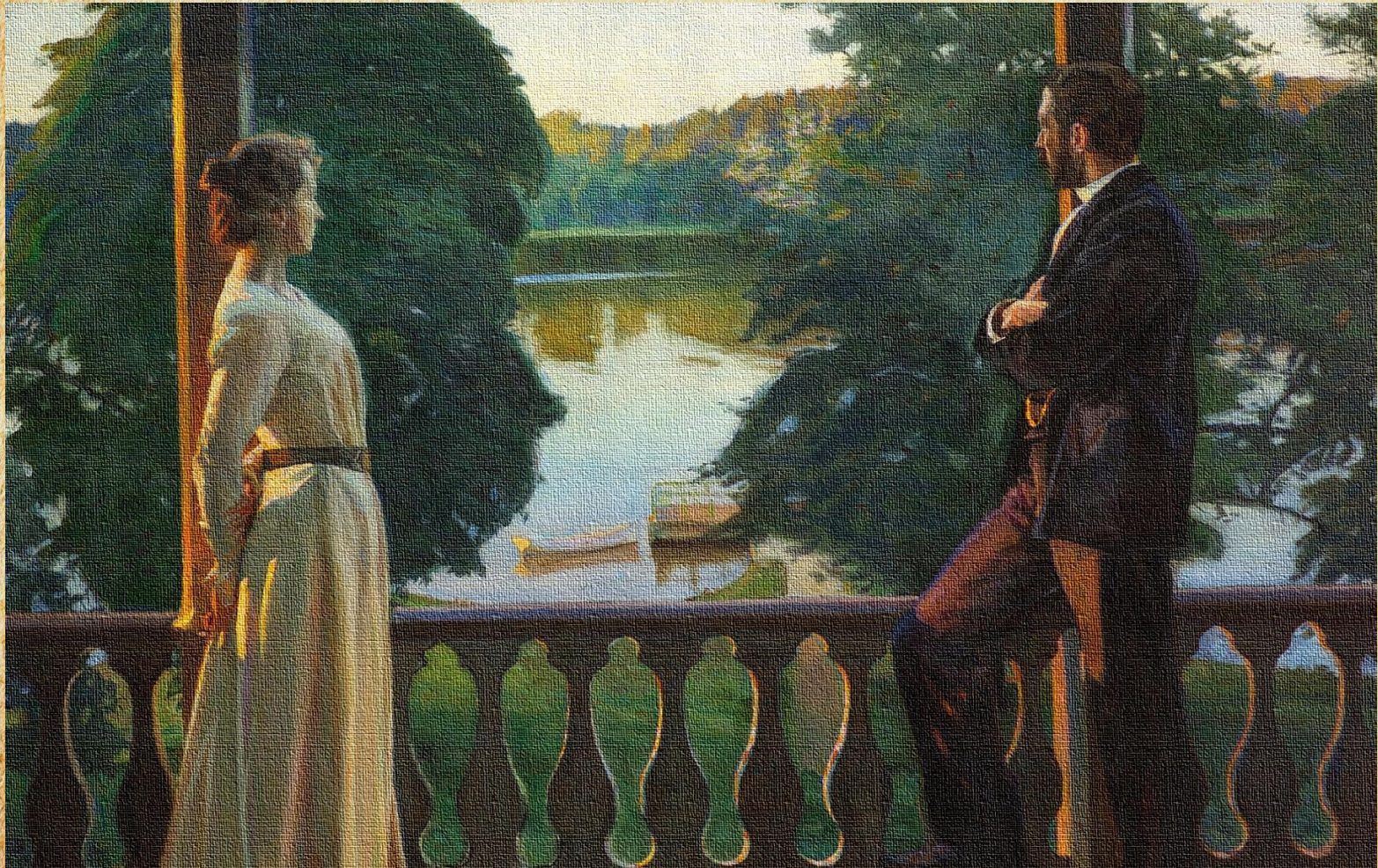
**Наиболее ярким пейзажем романа является описание природы Обломовки.**

# Природа в романе «Обломов»

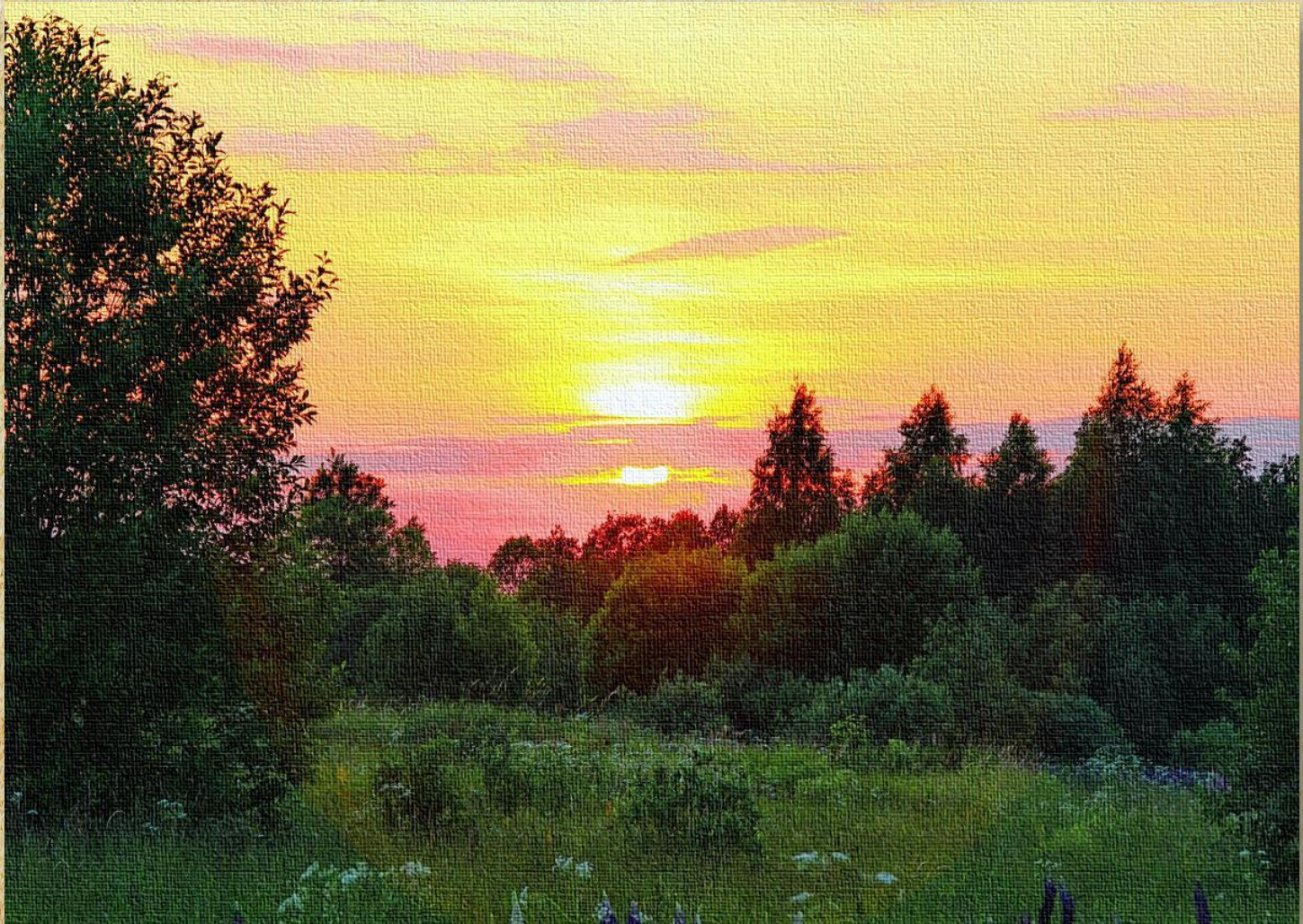




**Природа передаёт и состояние  
романтической влюблённости  
Ильи Обломова и Ольги Ильинской**



# Природа в романе «Обломов»



**Описывая состояние влюбленности Ильи Обломова, автор сравнивает его счастье с красотой летнего заката.**

# Природа в романе «Обломов»



**В моменты, когда Илья Обломов начинает сомневаться в светлом будущем любви с Ольгой, Ильинской, сравнивая их с дождливой погодой, серым небом, закрытым и печальными облаками сыростью и холодом.**

# Природа в романе «Обломов»



**Отдаление героев подчеркивается изображением осеннего пейзажа, облетевших листьев и неприятно кричащих воронов.**

# Природа в романе «Обломов»



**Расставание возлюбленных сопровождается снегопадом, под который попадает Илья Обломов, их любовь умирает под снежным покрывалом снега и холода.**

# Интерьер



**Описание квартиры Обломова на Гороховой улице в Санкт-Петербурге выдаёт невероятную лень хозяина и его слуги Захара.**

# Интерьер



**Убранство дома «носило печать мысли и личного вкуса хозяев», в нем было много гравюр, статуй, книг, что говорило об образованности и высокой культуре хозяев.**

# Портрет





# Детали и символы. Халат



**Уютный и теплый домашний халат Ильи Обломова олицетворяет спокойный, тихий и мягкий характер героя.**

# Детали и символы. Халат



# Детали и символы. Халат

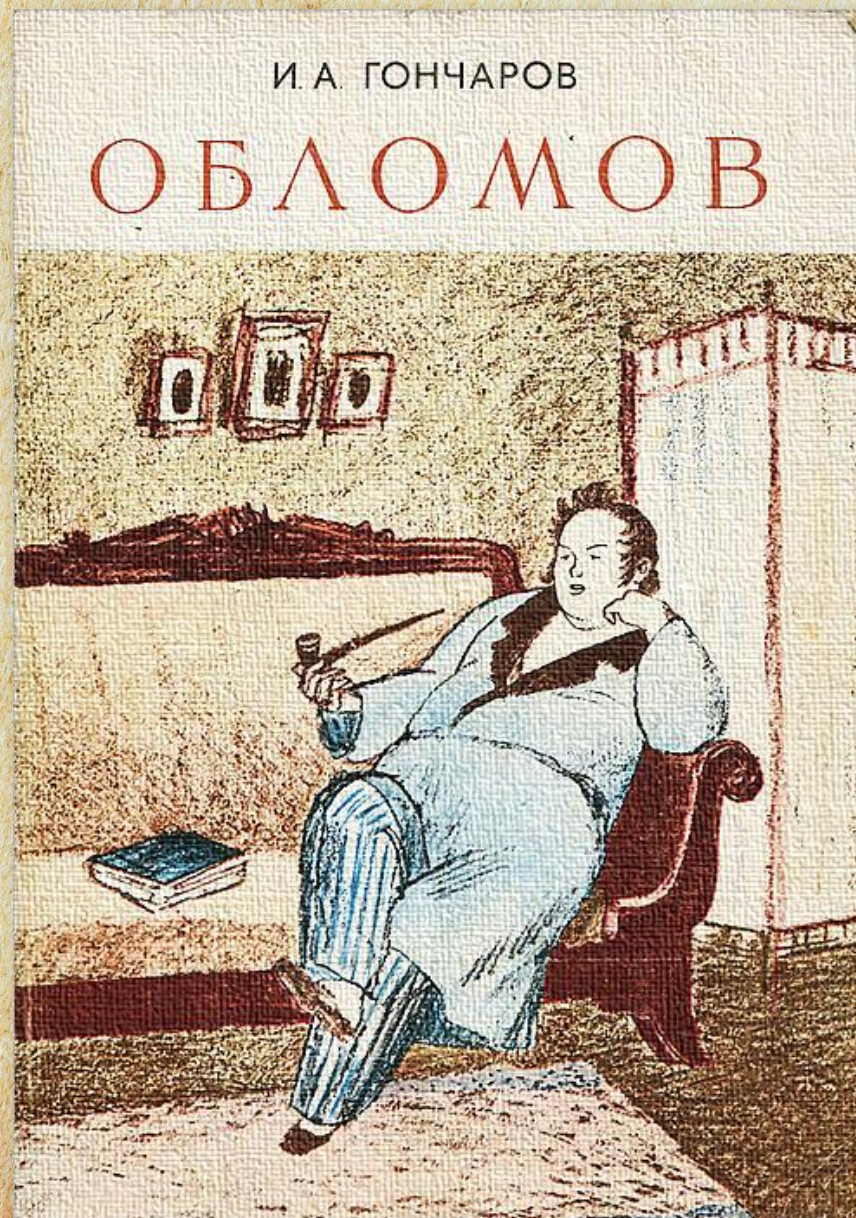


# Детали и символы. Халат



**Халат сопровождает Илью Обломова долгие годы и становится печальным символом «обломовщины».**

# Актуальность романа «Обломов»



**СПАСИБО**

**ЗА**

**ВНИМАНИЕ!**