



Министерство Образования и Науки Челябинской области
ГБ НОУ «Образовательный комплекс «СМЕНА»
ОБЛАСТНОЙ ЦЕНТР ПРОФОРИЕНТАЦИИ
СИСТЕМЫ ПРОФЕССИОНАЛЬНОГО ОБРАЗОВАНИЯ
«ФОРМУЛА УСПЕХА»



Теоретическое занятие № 16

Психология развития личности.

Личность. Темперамент.



Найдите соотношение чисел с понятиями



- Личность
- Индивидуальность
- Человек
- Индивид



Министерство Образования и Науки Челябинской области
ГБ НОУ «Образовательный комплекс «СМЕНА»
ОБЛАСТНОЙ ЦЕНТР ПРОФОРИЕНТАЦИИ
СИСТЕМЫ ПРОФЕССИОНАЛЬНОГО ОБРАЗОВАНИЯ
«ФОРМУЛА УСПЕХА»



Основные понятия

Человек - это социально - биологическое существо, воплощающее собой высшую ступень в эволюции жизни и являющееся субъектом общественно-исторической деятельности и общения.

** Предельно общее понятие для характеристики всеобщих, присущих всем людям качеств и способностей.*

Индивид - единичный представитель человеческого рода, конкретный носитель всех психофизических и социальных черт человечества.





Основные понятия

Личность - это человеческий индивид как субъект межличностных, социальных отношений и сознательной деятельности.

** Личностью не рождаются, личностью становятся.*

Индивидуальность - это конкретный человек со своеобразными физическими, физиологическими, психологическими и социальными качествами и свойств.

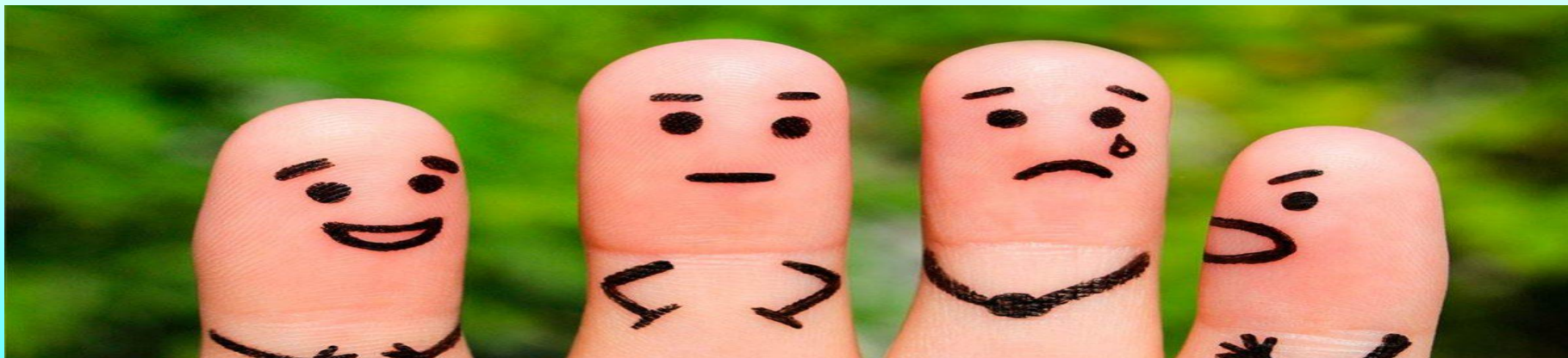
К индивидуально-психологическим качествам личности относятся: темперамент, характер.

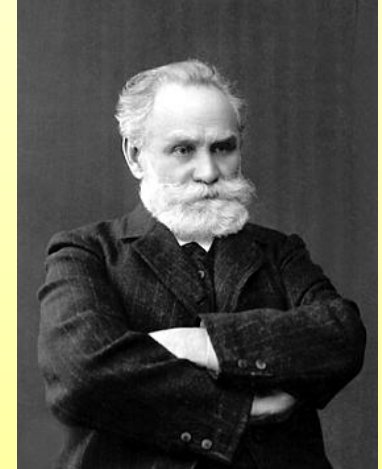




Основные понятия

Темперамент — это те *врожденные особенности* человека, которые обуславливают динамические характеристики интенсивности и скорости реагирования, степени эмоциональной возбудимости и уравновешенности, особенности приспособления к окружающей среде.





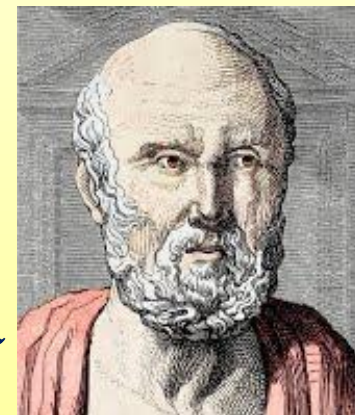
Составляющие темперамента

Психодинамические особенности поведения человека обусловлены особенностями его высшей нервной деятельности.

И. П. Павловым были выявлены три основных свойства нервных процессов – **сила, уравновешенность и подвижность.**

Различные их комбинации образуют четыре типа высшей нервной деятельности, лежащих в основе четырех темпераментов.





Составляющие темперамента

Название темпераментов впервые ввел древнегреческий врач **Гиппократ** (460–377 гг. до н. э.), который связывал виды темпераментов с преобладанием в организме человека *различных жидкостей*:

- **крови** (сангвис) – у сангвиников;
- **желтой желчи** (холэ) – у холериков;
- **слизи** (флегмы) – у флегматиков;
- **черной желчи** (мелайна холэ) – у меланхоликов.





Составляющие темперамента

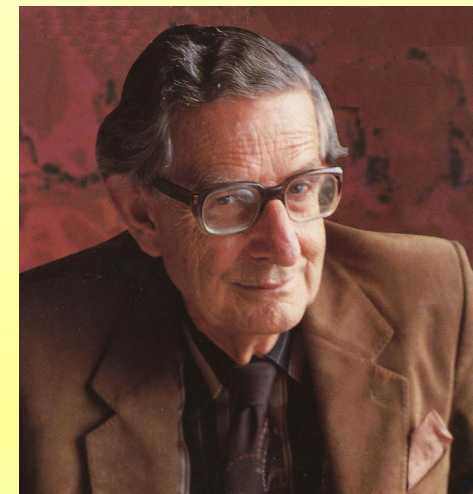
Совокупность свойств нервной деятельности, интегрирующихся в темпераменте, обуславливает *ряд психических особенностей индивида:*

1. Скорость и интенсивность психических процессов, психическую активность, мышечно-моторную экспрессивность.
2. Преимущественную подчиненность поведения внешним впечатлениям (экстраверсия) или внутреннему миру человека, его чувствам, представлениям (интроверсия).
3. Пластичность, адаптированность к внешним изменяющимся условиям, подвижность стереотипов, их гибкость или ригидность.
4. Чувствительность, сензитивность, восприимчивость, эмоциональную возбудимость, силу эмоций, их устойчивость.

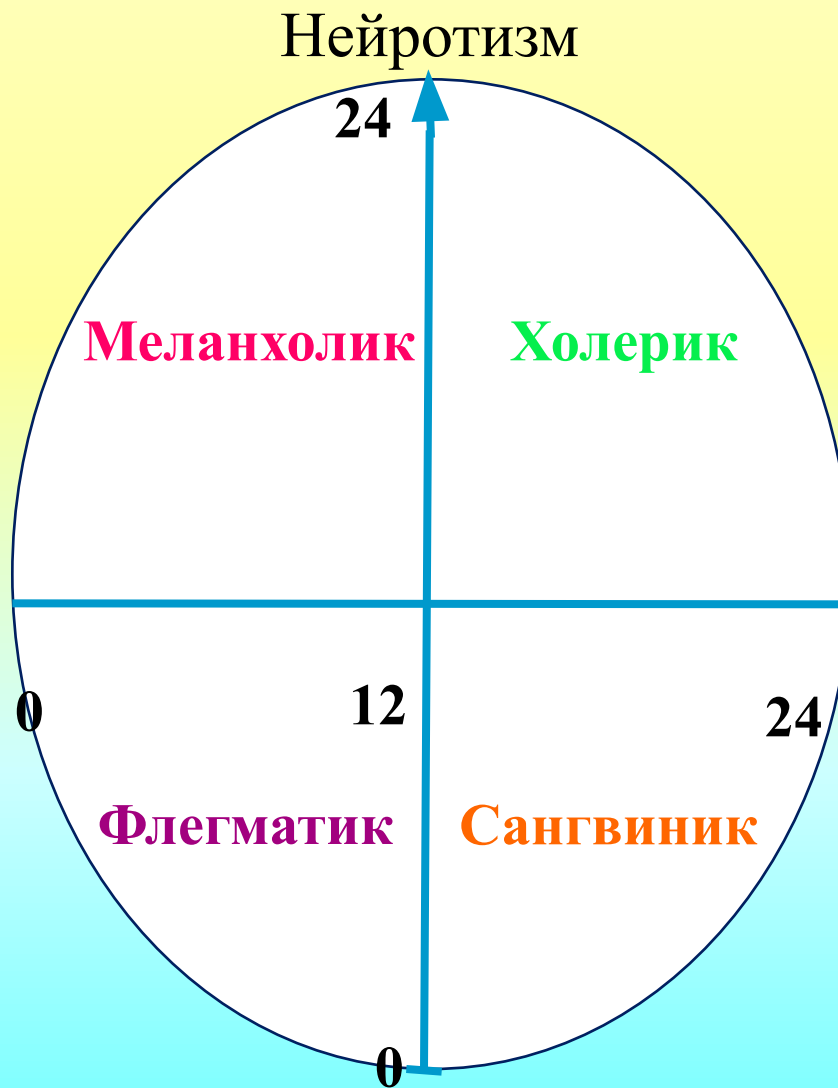
*** В отдельных типах темперамента происходит "смещение" рассмотренных качеств в индивидуальных пропорциях.**



Круг Айзенка



Интроверсия



Экстраверсия

Эмоциональная устойчивость



Типы темперамента



Сангвиник отличается *легкой* приспособляемостью к изменяющимся условиям жизни, *повышенной* контактностью с окружающими людьми, общительностью. Чувства сангвиника легко возникают и быстро сменяются, его стереотипы достаточно подвижны, условные рефлексы быстро закрепляются. В новой обстановке он не чувствует скованности, способен к быстрому переключению внимания и смене видов деятельности, *эмоционально устойчив.*



Типы темперамента

Для **Холерика** характерны повышенная эмоциональная реактивность, быстрый темп и резкость в движениях. *Повышенная возбудимость холерика при неблагоприятных условиях может стать основой вспыльчивости и даже агрессивности. При соответствующей мотивации холерик способен преодолевать значительные трудности, отдаваясь делу с большой страстью.*

Основные достоинства холериков: лидерские качества, коммуникабельность, целеустремленность, быстрый ум и решительность.





Типы темперамента



Флегматик в обществе скорее сдержан и немногословен. Движения флегматика медлительные, немного вальяжные. Этот тип точно не будет суетиться и активно жестикулировать. Темп речи также неторопливый. Мимика невыразительная, флегматик — не тот человек, у которого можно прочесть что-либо по лицу.

Рабочая лошадка, немногословный, очень работоспособный и стрессоустойчивый тип — так кратко можно охарактеризовать обладателя флегматического темперамента.



Типы темперамента



Меланхолик отличается повышенной *ранимостью*, склонностью к *глубоким переживаниям* (иногда даже по незначительным поводам), чувства легко плохо сдерживаются, внешне отчетливо выражены. Он **интровертирован** — занят своими переживаниями, замкнут, воздерживается от контактов с незнакомыми людьми, избегает новой обстановки.

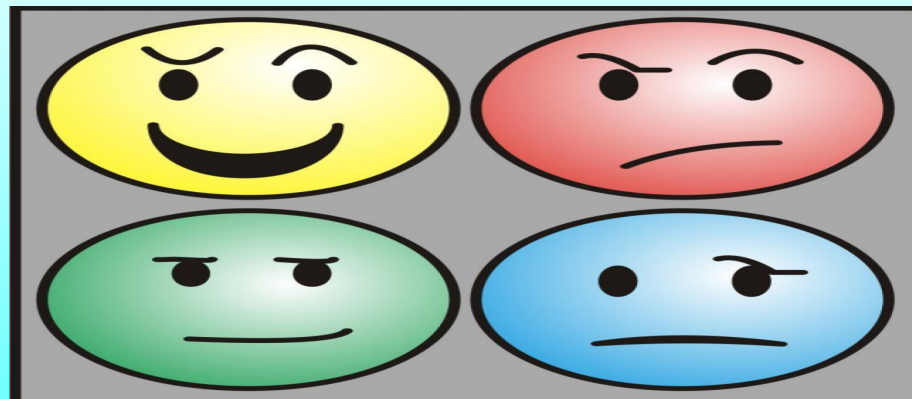
Жесты меланхолика, как правило, плавные и немного замедленные. Речь не громкая, умеет быть хорошим и внимательным слушателем. Творческий.



Важно:

Описанные типы темперамента человека в чистом виде в жизни встречаются не часто. Чаще всего они сочетаются друг с другом так, что у одного и того же человека обнаруживаются признаки разных типов темперамента.

К тому или иному типу человека относят на основании того, что в его психологии и поведении доминирует черты кого-либо одного из описанных типов.





Как ты считаешь, каких смешанных типов темперамента не бывает?

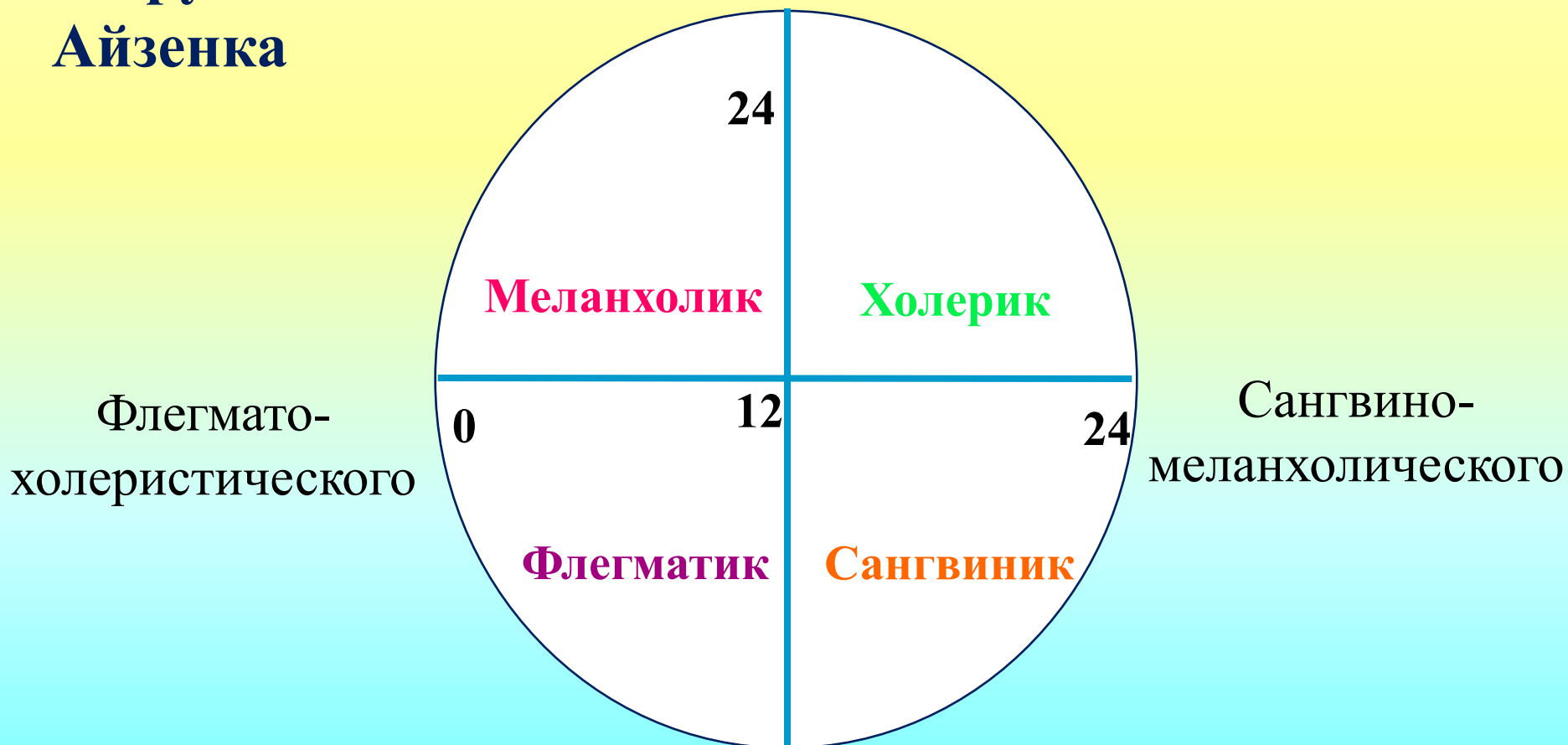
- Флегмато-меланхолический;
- Флегмато-сангвинистический;
- Сангвино-холеристический;
- Холерико-меланхолический;
- Сангвино-меланхолический;
- Флегмато-холеристический?





Правильный ответ

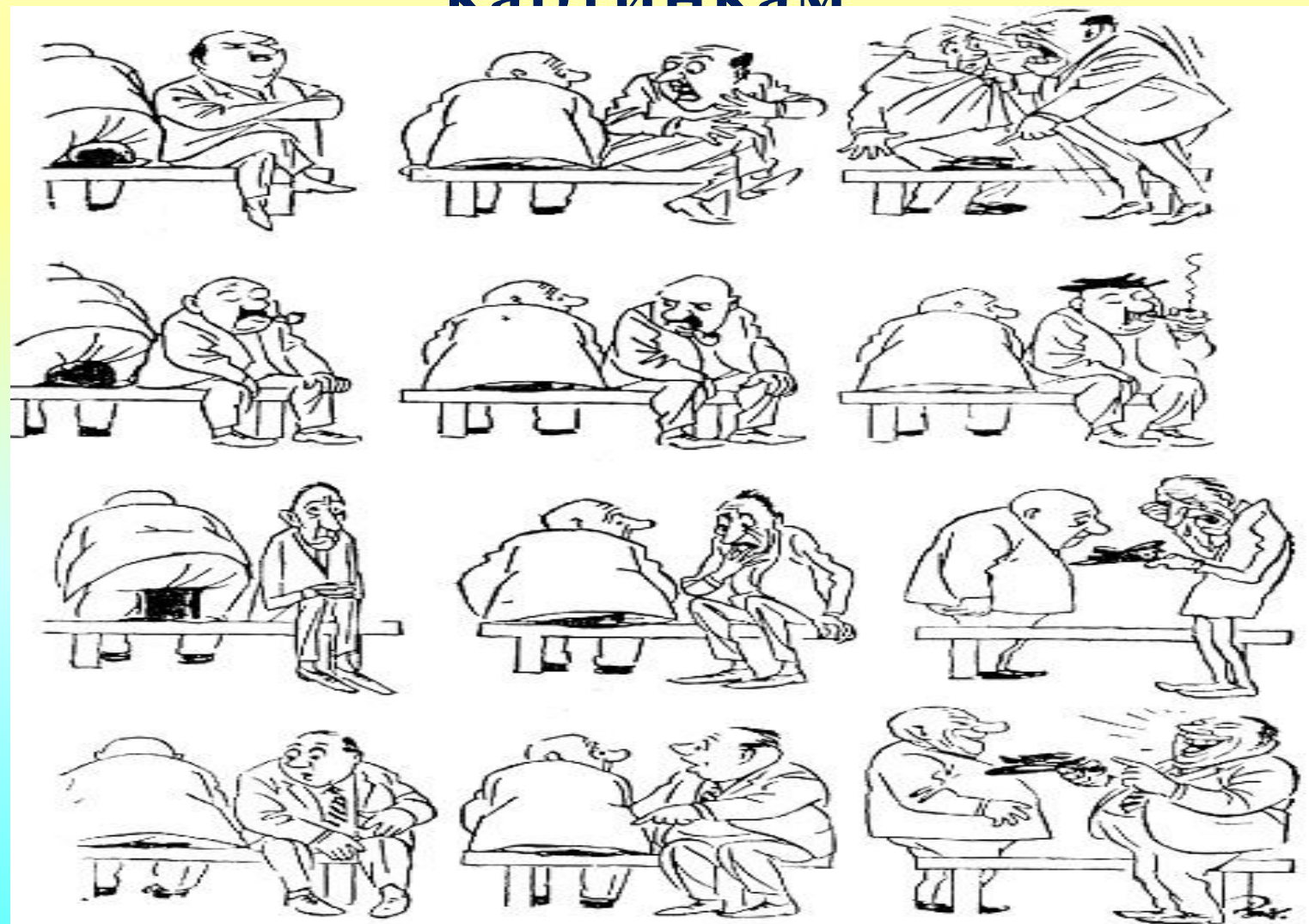
Круг Айзенка



Взаимоисключающие. Люди имеющие типы темперамента расположенные по диагонали имеют сложности в установлении взаимодействия.



Определите типы темперамента по картинкам.





Правильные ответы:





Темперамент и характер

Темперамент не предопределяет черт характера, но между темпераментом и свойствами характера существует тесная взаимосвязь:

- от темперамента зависят динамические особенности проявления характера (темперамент – динамическая сторона характера);
- темперамент влияет на развитие отдельных черт характера (*одни свойства темперамента способствуют формированию определенных черт характера, другие противодействуют*);
- в зависимости от типа темперамента ребенка, с помощью индивидуальных приемов взаимодействия, можно воспитать необходимые свойства характера;
- существует и обратная зависимость проявлений темперамента от его характера — благодаря определенным чертам характера, человек может сдерживать нежелательные при данных обстоятельствах проявления темперамента.



Темперамент и характер

Характер - это индивидуальное сочетание существенных свойств личности, выражающих отношение человека к действительности и проявляющихся в его поведении, в его поступках.

Характер в отличие от темперамента обусловлен не столько свойствами нервной системы, сколько культурой человека, его воспитанием.

Характер человека - это то, что определяет его значимые поступки, а не случайные реакции на те или иные стимулы или сложившиеся обстоятельства (однако, тоже достаточно устойчив и малоизменяем.)





Темперамент и характер

Существует разделение черт личности на мотивационные (побуждают, направляют деятельность, поддерживают ее) и инструментальные (придают ей определенный стиль).

Характер можно отнести к числу инструментальных личностных свойств: от него больше зависит не содержание, а манера выполнения деятельности.

Правда, как было сказано, характер может проявляться и в выборе цели действия. Однако, когда цель определена, характер выступает больше в своей инструментальной роли - как средство достижения поставленной цели.



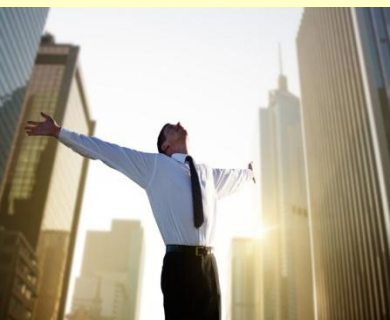


Акцентуации характера

*Существуют ряд классификаций характеров, которые строятся в основном на описаниях **акцентуаций характера**.*

Акцентуация характера - это чрезмерное усиление отдельных черт характера, при котором наблюдается не входящие за пределы нормы отклонения в психологии и поведении человека, граничащие с патологией. Такие акцентуации как временные состояния психики чаще всего наблюдаются в подростковом и раннем юношеском возрасте (по А. Е. Личко).





Министерство Образования и Науки Челябинской области
ГБ НОУ «Образовательный комплекс «СМЕНА»
ОБЛАСТНОЙ ЦЕНТР ПРОФОРИЕНТАЦИИ
СИСТЕМЫ ПРОФЕССИОНАЛЬНОГО ОБРАЗОВАНИЯ
«ФОРМУЛА УСПЕХА»



Акцентуации характера

Акцентуация — выделение какого-либо свойства или признака на фоне других, его особенное развитие.

Классификация К. Леонгарда основана на *оценке стиля общения человека с окружающими людьми и представляет как самостоятельные следующие типы характеров:*

- **Гипертимный** – характеризуется чрезвычайной контактностью, выраженностью мимики, жестов. У такого человека достаточно часто возникают эпизодические конфликты с окружающими из-за легкомысленного, поверхностного отношения к семейным, служебным обязанностям. Отличается энергичностью, инициативностью, оптимизмом Среди негативных качеств характера следует назвать раздражительность.



Акцентуации характера

- **Аффективно-лабильный (циклоидный)** - характеризуется частыми сменами настроения, попеременно приближаясь то к гипертимному, то к дистимному типу взаимодействия с людьми;
- **Возбудимый** – характеризуется низкой контактностью, замедленностью вербальных и невербальных реакций. В состоянии возбуждения человек отличается высокой раздражительностью, вспыльчивостью, низким уровнем контроля собственного поведения.
- **Застревающий** – отличается занудливостью, умеренной общительностью, высокой склонностью к нравоучениям, неразговорчивостью.



Акцентуации характера

- **Боязливый, тревожный** – для людей с данным типом акцентуации свойственна низкая контактность, неуверенность в себе, робость, исполнительность, самокритичность;
- **Эмотивный тип** – люди данного типа предпочитают общение узко ограниченного числа лиц, редко вступают в конфликты, исполнительны, сострадательны, чрезмерно чувствительны;
- **Демонстративный** – характеризуется контактностью, стремлением к лидерству и жадой власти, высокими притязаниями и самоуверенностью, эгоизмом, лицемерием.





Акцентуации характера

- **Дистимный тип** отличается низкой контактностью, немногословностью, доминированием пессимистичного настроения, индивидуализмом, пассивностью, замедленностью мышления, обостренным чувством справедливости;
- **Педантичный (ригидный)** – редко вступает в конфликты, чрезмерно бюрократичен, выдвигает много формальных требований, характеризуется аккуратностью, добросовестностью, формализмом, занудливостью.
- **Экзальтированный** – отличается высокой контактностью, словоохотливостью, альтруистичностью, подверженностью сиюминутным настроениям.



Акцентуации характера

- **Экстравертированный тип** характеризуется высокой словоохотливостью, контактностью, подверженностью влиянию других, страстью к развлечениям, легкомысленностью, необдуманностью поступков;
- **Интровертированный тип** отличается замкнутостью, оторванностью от реальности, склонностью к философствованию, принципиальностью, наличием твердых убеждений.

Данная классификация относится в основном к взрослым людям и представляет типологию характеров преимущественно с точки зрения отношения к людям (напомним, что характер человека проявляется также в отношении к делу).



Министерство Образования и Науки Челябинской области
ГБ НОУ «Образовательный комплекс «СМЕНА»
ОБЛАСТНОЙ ЦЕНТР ПРОФОРИЕНТАЦИИ
СИСТЕМЫ ПРОФЕССИОНАЛЬНОГО ОБРАЗОВАНИЯ
«ФОРМУЛА УСПЕХА»



Темперамент и характер в структуре личности

Таким образом, в современных психологических исследованиях темперамент принято считать врожденной неизменной биологически обусловленной характеристикой личности, а характер представляет собой формирующуюся в процессе жизни систему личностных качеств, отражающую своеобразие ее социализации с одной стороны, и ограниченную свойствами темперамента с другой.





**СПАСИБО ЗА
ВНИМАНИЕ!**

