

Художественное творчество и народные ремесла

Подготовила учитель
технологии Одина Татьяна
Николаевна

Не то дорого, что красно, золото, а то, что доброго мастерства

- Каждый народный художественный промысел - это не только очаг уникального искусства, но и местность, обладающая неповторимым своеобразием природы, исторического прошлого, жизненного уклада и характера людей, их культуры.

Федоскино



Массовое производство изделий из папье-маше началось в 1795 г., когда московский купец П.И. Коробов в подмосковном селе Данилково (ныне Федоскино) основал фабрику по производству лаковых козырьков для головных уборов русской армии. Федоскинская миниатюрная живопись производится масляными красками. Многочисленные живописные слои накладывались на грунт из порошков алюминия, бронзы, сусального золота или перламутра, чем создавался эффект свечения красок. Применяются рельефные изображения. Иногда лаковая живопись имитирует технику мозаики



Федоскино

- Первое и самое главное: в Федоскинской живописи используются масляные краски
- Второе: федоскинская миниатюра - это реалистическая живопись. Трёхслойное письмо, применяемое в Федоскино, позволяет достичь эффекта глубины и объёма. Портреты людей выглядят реалистично, "как живые", в пейзаже и сюжетных сценах чувствуется "воздух".



Палехская миниатюра



Возникла в 1923 году в поселке Палех на основе иконописного промысла. Бытовые, фольклорные, исторические сюжеты, выполненные яркими локальными красками по черному фону. Для росписи характерны: тонкий плавный рисунок, обилие золота, изящество удлинённых фигур.



Палех

- **Палех** расположен в 65 км к востоку от города Иваново на берегах реки Палешки, протекающей среди холмов, покрытых лиственненными лесами. Своеобразное и тонкое искусство лаковой миниатюры Палеха вобрало в себя принципы древнерусской живописи и народного творчества.
- Отличительными чертами палехской школы являются: миниатюрное (мелочное) письмо; общий мягкий тон письма; многообразие элементов композиции и их живописность



Мстера

- К числу самобытных центров принадлежит и [Мстера](#) - большое село Владимирской области.
- Миниатюра Мстеры вобрала в себя многие особенности иконописи, в частности, новгородских и строгановских писем XVII века. Переход старых мастеров к новому искусству и создание ими стиля миниатюры был процессом закономерным, естественно вытекавшим из потомственного ремесла и его канонов.



Холуй

- В Мстёре и Холуе иконы писали для среднего и бедного покупателя.
- Фигуры людей, животных, элементы пейзажа - стилизованы, живопись плоская. Отсутствует трёхмерность.



ЖОСТОВО



Промысел образовался в начале 19 века, когда в ряде подмосковных сел и деревень бывшей Троицкой волости возникли мастерские по изготовлению расписных лакированных изделий из папье-маше. Возникновение жостовского расписного подноса связывается с фамилией братьев Вишняковых. На подносах располагается роспись, изображающая чаще всего красочные букеты цветов. Роспись выполняется в несколько приемов.



Золотая хохлома

- ... У красы точёной - сарафан парчовый
По волнам узоров яхонты горят.
Что за чародеи Хохлому одели
В этот несказанный праздничный наряд?
Роспись хохломская словно колдовская
В сказочную песню просится сама.
И нигде на свете нет таких соцветий
Всех чудес чудесней наша ХОХЛОМА!

П. Синявский





- Золотая Хохлома - яркое самобытное явление русского народного декоративно-прикладного искусства. Этот традиционный художественный промысел возник в XVII веке в Нижегородской губернии и получил свое название от крупного торгового села Хохлома, куда на торги свозились все деревянные изделия.
- Трехцветие Хохломы имеет глубокий смысл . Красный - красивый . Исконно русский цвет жизни, огня, плодородия, здоровья . Особо значимы в народных представлениях красная нить, красное полотно, красное яйцо, которые наделяются защитными свойствами и используются в качестве оберега . Золотой - Свечение Солнца. Черный - цвет земли, изобилия и мудрости. А зелёный - цвет травы, цветущей природы и вечной молодости!

Гжельская керамика



Село Гжель в Подмоскowie. Промысел возник из-за залежей глины. С середины XVIII в. гжельские мастера освоили технику майолики, позволяющую изготавливать посуду с многоцветной росписью по белой эмали. Роспись преобладает орнаментальная, с использованием растительных мотивов. Обычно фон белый, а роспись выполнена кобальтом, словно еще больше подчеркивая белизну фарфора.



Дымковская игрушка



Село Дымково находится близ г. Кирова. Промысел образовался в XIX веке из-за качественных залежей глины. Местные мастерицы издавна лепили глиняную игрушку, которая распродавалась на празднике проводов зимы. Вылепленная из красной глины, она после обжига окрашивается разведенным на молоке мелом. Сейчас заменой служат водно-эмульсионные белила. По белому фону выполняют роспись темперными красками. Звонкие тона красного, желтого, зеленого, синего цветов, иногда дополненные медной поталью (раньше использовали даже сусальное золото), создают яркую, жизнерадостную гамму росписи.



Филимоновская игрушка



Из филимоновской глины (16в.) делали разную посуду и игрушки. Удлиненные пропорции объясняются свойствами местной глины. Филимоновская глина при сушке быстро покрывается трещинами, ее приходится постоянно заглаживать влажной рукой, невольно сужая и вытягивая туловище фигуры. Роспись игрушки ведется и сейчас не кисточкой, а гусиным пером. С кисточки краска к чистой глине не пристанет, а с гусиного пера ложится.

Казаковская филигрань



В Селе Казаково ,Нижегородской области ,под прямым влиянием мастеров Красносельского промысла, которые были учителями местных ювелиров и создателями первых образцов изделий для нового промысла, возникла казаковская филигрань (1930 г.)В этой технике создают объемные предметы : подстаканники, конфетницы, тарелки для фруктов. Их конструкцию и орнаментальное убранство составляет ажурная филигрань, в то время как красносельские мастера часто используют филигранный узор как накладной декор на корпус шкатулок или ваз.

Ростовская финифть

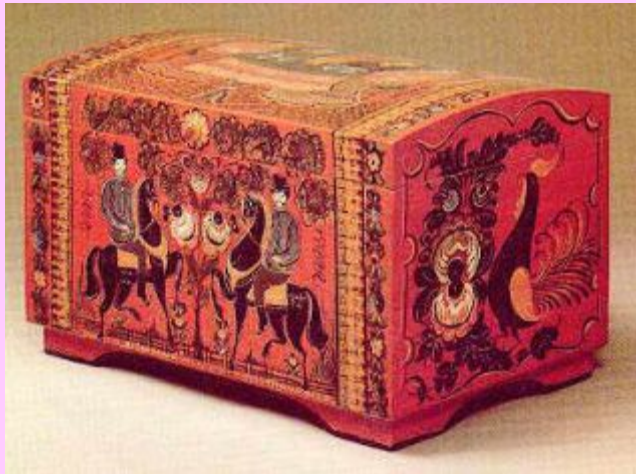


Мастера Ростова-Ярославского первоначально (17в.) расписывали эмалевыми красками иконки, кресты, пластины для украшения церковных книг. В 1930-е годы делают и более крупные вещи: шкатулки с гербами и эмблемами. Затем подвески, серьги и кулоны. Выполненные из цветного металла пластины с эмалевым покрытием и живописью на них,-это шедевр искусства. Скать из медной проволоки, покрытая серебром, превращается в руках мастеров промысла в высокохудожественные ювелирные предметы.

Городецкая роспись



В селе Городец (Нижегородской области) в 18 веке возник этот промысел. Здесь лес давал дешевый материал для творчества. Производились изделия небольшого размера, утилитарного назначения (солонка, ложка, сундучок для детских игрушек). Как правило, расписаны растительными узорами, в которых белыми штрихами разделаны цветок розы, листья, ветки, оперение птиц. В декоративных панно сюжет чаще всего разворачивается то в два-три яруса, то в нескольких сценах, то в единой декоративной картине



Матрешка



**г Семенов
(Нижегородская область).
Вокруг г. Семенова было много лесов, а в нем самом - опытных токарей по дереву. Промысел сформировался в начале 20 века. Семёновская матрешка представляет собой русскую красавицу, ярко раскрашенную, с обязательным букетом цветов. Матрешки компоновались по самому разному принципу, чтобы отвечать основному своему назначению - преподнести сюрприз. Так, внутри матрешки "Невеста и жених" помещались родственники. Образцом для матрешки послужила японская фигурка мудреца.**

Богородская резьба



Сергиев Посад (16-18 век)
Традиционная богородская игрушка
- это неокрашенные фигурки людей,
животных и птиц из липы,
композиции из жизни русского
крестьянина. Символом промысла до
сих пор считаются "мужик и
медведь" в различных сюжетных
постановках, первой из которых
стала подвижная игрушка "Кузнецы".
Здесь изготавливали замечательных
деревянных медвежат, зайчат и т.д.



Скопинская керамика



Годом рождения скопинского гончарного промысла считается 1640-й. В этом году в переписи населения появилось первое имя скопинского гончара - Демка Киреева, сына Берникова. Скопинский промысел всегда отличался широким ассортиментом изделий, буйством фантазии, исключительной смелостью пластических решений, оригинальными конструкциями сосудов, подсвечников, скульптур. Изделия глазурились цветными поливами различных оттенков коричневого, желтого, зеленого, серо-синего цвета.



Резьба по кости



Искусство резьбы по кости - яркое проявление народной художественной культуры России. Обработка кости имеет древние традиции, что подтверждается многочисленными предметами, найденными в результате археологических исследований.



Для производства косторезных изделий применяют трубчатую кость крупного рогатого скота - "цевку" и рог. Форма кости, ее белый цвет и матовость поверхности дают возможность народным мастерам, используя народные приемы декорирования, создавать оригинальные произведения.

Кубачи

- Кубачи — так называется высокогорный аул в Дагестане, где живут потомки древних зерихгеранцев — «делателей кольчуг». Но не только изготовлением кольчуг и бронзовых котлов славились кубачинские мастера. Издавна они создавали удивительные по своим художественным достоинствам сабли и кинжалы, кремневые ружья и пистолеты, а с конца XVII века в Кубачах начинают изготавливать ювелирные изделия из серебра с чернью.
- Теперь кубачинские мастера изготавливают вазы, подносы, браслеты ит.д.



Кружевоплетение

- Кружевоплетение — традиционный вид русского народного искусства. Наиболее ранние образцы русских кружев относятся к XVII в. В XVIII — первой половине XIX в. эти кружева выполняли из золотых и серебряных ниток, иногда с добавлением жемчуга; своим мерцающим блеском они напоминают ювелирные украшения.
- Русское кружево плетут на специальных палочках-коклюшках. Главные центры этого промысла – Вологда и Елец.





Владимирское шитьё

- **Владимирское шитьё**, как вид вышивки, появилось во второй половине 19 века и получило довольно широкое распространение. Эта техника вышивания пользуется немалой популярностью по сей день.
- В основном владимирским шитьём украшают столовые принадлежности – скатерти, салфетки, полотенца, а также занавески, подушки и другие элементы домашнего текстиля.



Белая гладь

- Белая гладь это очень тонкая вышивка. Она выполняется тонкой иглой белыми нитками по белому фону (отсюда и название) на тонких тканях: батисте, маркизете, шифоне, крепдешине нитками мулине или шелком. Белой гладью чаще всего вышивается растительный узор из цветков и листиков, а так же монограммы. Гладьевую вышивку можно дополнить ажурными сетками и украсить различными дополнительными швами, например: узелками, россыпью, подкладным швом или «восьмеркой». Белой гладью вышивается белье, блузки, воротники, платки, шали, носовые платки и т.п.



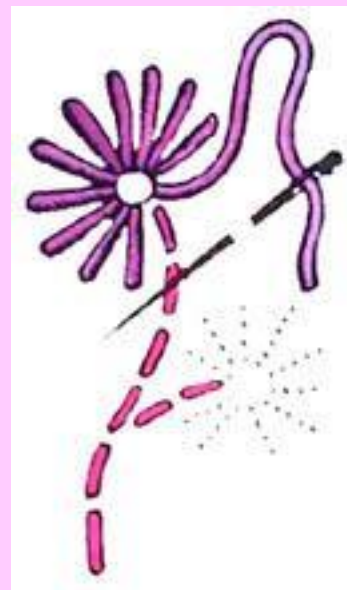
Торжокское золотное шитье

- Торжокское золотное шитье — вид традиционной русской золотой вышивки, получивший широкое развитие в городе Торжке Тверской губернии и сохранившийся до настоящего времени в форме традиционного художественного промысла.
- Рисунки для вышивки составляли сами мастерицы. Наиболее характерны растительные узоры, основным мотивом которых была ветка розы с цветами, бутонами и листьями, дополненные завитками, усиками, блестками, которые смягчали переход от рельефного орнамента к фону.
- Традиции золотного шитья продолжают и в наши дни. В последние годы возобновилось шитье церковных облачений и утвари.



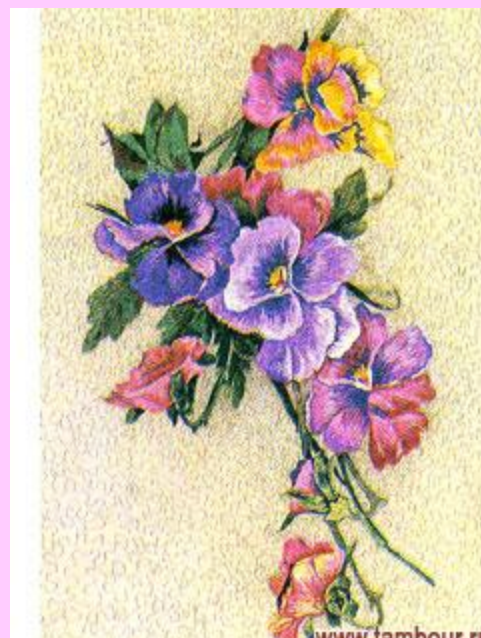
Атласная и штриховая гладь

- Атласная и штриховая техники глади широко распространены в современной вышивке.
- Атласная гладь образуется строчками стебельчатого шва, расположенными на ткани плотно друг к другу. Свое название она получила из-за гладкой поверхности и характерного блеска.
- Штриховая гладь выполняется отдельными «штрихами», создающими на поверхности имитацию хвойных иголок, травинок. Вышивание похоже порой на рисование пером отдельных штрихов.



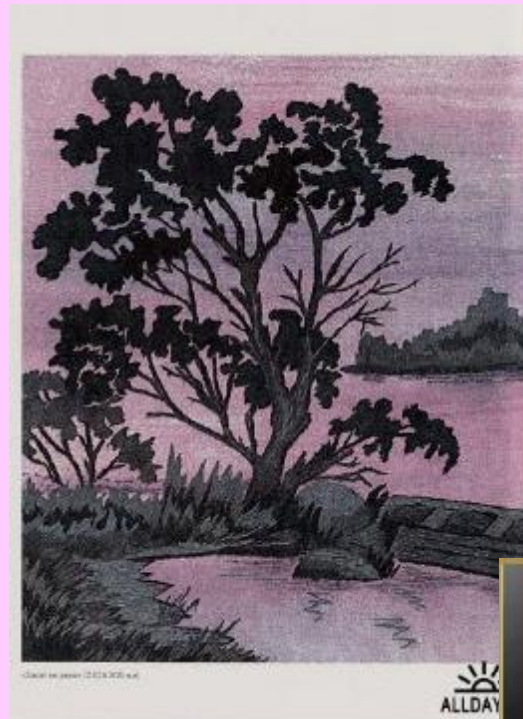
Двусторонняя гладь

- Это вышивание плоскости узора частично или полностью прямыми и косыми стежками, имеющее одинаковый вид и с лицевой и с изнаночной стороны.
- Может быть плоской (без настила) или выпуклой (с настилом), одноцветной или многоцветной.
- Разновидностью двусторонней глади является белая гладь.



Художественная гладь

- Это вершина мастерства вышивальщицы. Это двусторонняя гладь с эффектом светотени.
- Основой этой техники являются гладьевые стежки, которые образуют ровную и гладкую поверхность – отсюда и название «гладь».
- Вышивку выполняют на нарядной одежде, салфетках, дорожках, украшая ею предметы обихода, и при создании художественных работ – панно, картин, портретов.



Русская гладь

- Еще один вид вышивки - русская гладь. Применяется она для украшения предметов быта и одежды. Особенно красиво смотрится вышивка на тканях светлых тонов: голубых, серых, кремовых, бежевых. Это своеобразный вид вышивки, весь рисунок заполняется швом вперед по прямой нити материала в горизонтальном или вертикальном направлении. Русская гладь шьется односторонне, на обратной стороне видны только мелкие стежки.



Ришелье

- **Ришелье** - одна из самых изысканных и вместе с тем очень простых в исполнении видов вышивки. Ришелье отличается от других видов гладевой вышивки, прежде всего, своей ажурностью, большим количеством прорезей, заполненных соединяющими столбиками, «бридами», и тонкими нитями, «паутинками». Контуры рисунков обшиты петельным швом. Узоры украшаются различными гладьевыми и другими украшающими швами.
- Ришелье используют при создании скатертей, постельного белья, салфеток, отделки одежды и т.д.

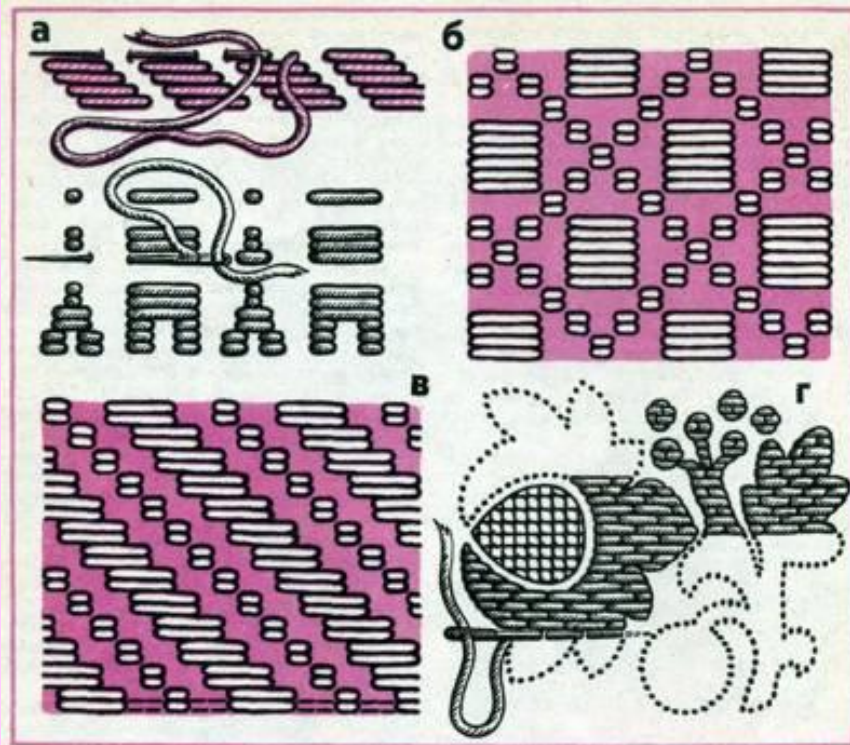


Счетная вышивка

- Счетные вышивки можно подразделить в основном на три группы: набор (вышивка прямой нитью, проложенной швом «вперед иголку»), счетная гладь и крест. При помощи этих элементов создаются оригинальные комбинации, которые хорошо сочетаются с ажурной сеточкой и мережками.

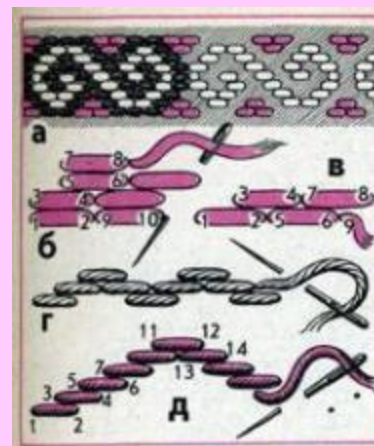
Набор

- «Набор» — двустороннее скорое шитье, напоминающее узорное ткачество (бранье), выполняется стежками разной длины шва «вперед иголку» по счету нитей в зависимости от узора. Прямыми стежками ведут непрерывную рабочую нить в одном направлении — вдоль (по горизонтали) или поперек (по вертикали) узора, от одного конца до другого и обратно, переходя по счету нитей ткани то на лицевую, то на изнаночную сторону.



Счетная гладь

- Гладь счетная бывает одно- и двусторонней. Это одна из наиболее древних техник вышивания. Характерной ее особенностью является то, что вышивание ведется по счету нитей ткани параллельными стежками, удаленными друг от друга на одну нить. В зависимости от положения стежков гладь бывает прямая и косая. В прямой глади стежки кладутся вдоль ниток ткани по горизонтали и вертикали, а в косой — с различным наклоном.



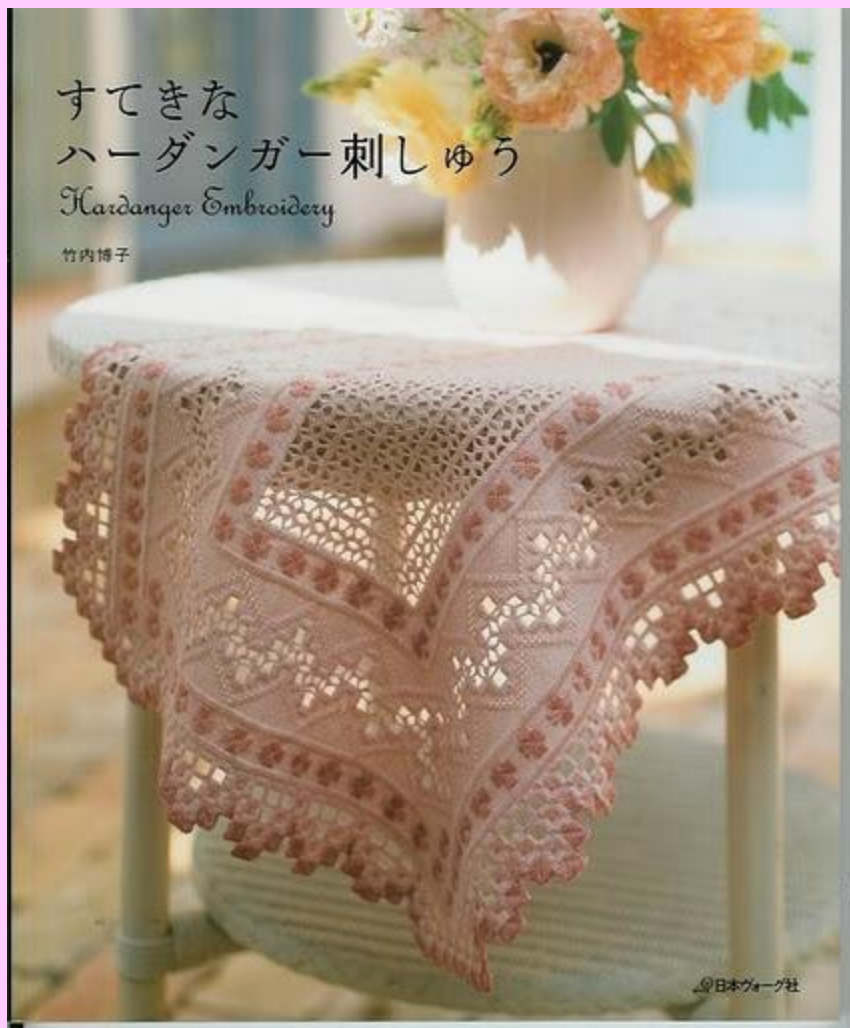
Вышивка крестом

- **Вышивка крестом — один из самых популярных видов рукоделия, Вышивка крестом – это искусство, которое позволяет создавать настоящие шедевры. Картины, выполненные самостоятельно, ценятся не только как оформление собственной квартиры или дома, но очень часто они становятся незабываемым подарком для родных и близких людей.**





Хардангер



- Техника вышивки «хардангер» (названа по имени фьорда на севере Норвегии) – современный вариант старинной скандинавской техники строчевой вышивки. История возникновения данного рода вышивки до сих пор неясна. Но вероятно, что вышивка **Хардангер** создавалась как имитация кружева, которое было популярно в 1600-ых и 1700-ых в Европе.

Мережка

- Мережка — выполненные путем выдергивания нитей из ткани кружевные строчки.



Вышивка лентами

- Вышивка лентами — один из самых интересных и оригинальных видов вышивания.
- Вышивка лентами была одним из любимых хобби французского короля Людовика XV. Камзолы модных кавалеров и изысканные дамские наряды тех времен украшали не только драгоценным кружевом и золотым шитьем, но и переливчатыми шелковыми лентами, расшитыми жемчугом и самоцветами. В наши дни вышивка лентами стала доступнее, но не утратила ореола роскоши, окружавшего ее во времена дворцового триумфа.

