

Уильям  
ШЕКСПИР

Сонеты



ЭКСМО  
ozon.ru

# Таємниці Шекспірівських сонетів

William Shakespeare



Sonnets

(...From fairest creatures we desire increase...)

Сонети  
інструкції

...Tired with all these, for restful death I cry,  
As, to behold desert a beggar born,  
And needy nothing trimm'd in jollity,  
And purest faith unhappily forsworn,  
And gilded honour shamefully misplaced,  
And maiden virtue rudely strumpeted,  
And right perfection wrongfully disgraced,  
And strength by limping sway disabled,  
And art made tongue-tied by authority,  
And folly doctor-like controlling skill,  
And simple truth miscall'd simplicity,  
And captive good attending captain ill...

Sonnet LXVI

Уильям Шекспир



Сонеты

(В переводе Валентина Яковлевича Маршала)

Подержание  
инструкци

...Зову я смерть. Мне видеть нестерпим  
Достоинство, что просит подаянья,  
Над простогой глумящуюся ложь,  
Ничтожество в роскошном одеянье,  
И совершенству ложный приговор,  
И девственность, поруганную грубо,  
И неуместной почести позор,  
И мощь в плену у немощи беззубой,  
И прямоту, что глупостью слывет,  
И глупость в маске мудреца, пророка,  
И вдохновения зажатый рот,  
И праведность на службе у порока...

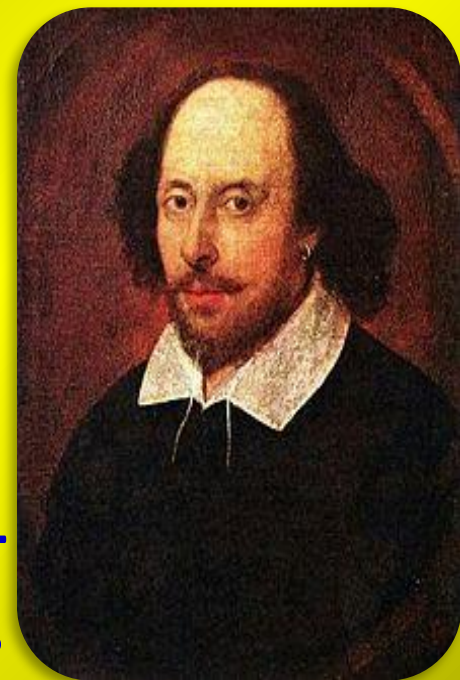
Сонет LXVI

# Вільям Шекспір. Сонети № 66, 116, 130.

Основні теми сонетів В. Шекспіра –  
кохання до Смаглявої леді, дружба.

Виняткова роль Вільяма Шекспіра в  
розвитку англійської національної  
літератури і світового  
мистецтва

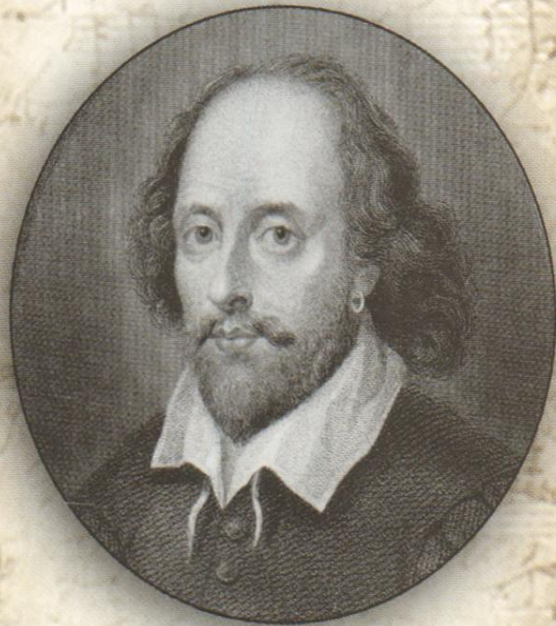
*Підготувала Андрусик С.І.  
вчителька зарубіжної  
літератури*



# Сонет як літературний жанр

- У творчій спадщині митця сонети займають особливе місце.
- Коріння лірики Шекспіра має давні традиції й сягає римської та середньовічної поезії.
- Улюбленцем для В. Шекспіра був Овідій





William Shakespeare  
**SONNETS**

Уильям Шекспир  
**СОНЕТЫ**

**1592 -1598**

- “Сонети – це ключ, котрим Шекспір відкрив своє серце”.

у.

**Вордсворт**



# Сонет

- (it. sonetto — звучати) — ліричний вірш — звучати) — ліричний вірш, що складається з чотирнадцяти рядків п'ятистопного або шестистопного ямба — звучати) — ліричний вірш, що складається з чотирнадцяти рядків п'ятистопного або шестистопного ямба, власне, двох чотиривіршів (катрени — звучати) — ліричний вірш, що складається з чотирнадцяти рядків п'ятистопного або шестистопного ямба, власне, двох чотиривіршів (катрени) з перехресним римуванням — звучати) — ліричний вірш, що складається з

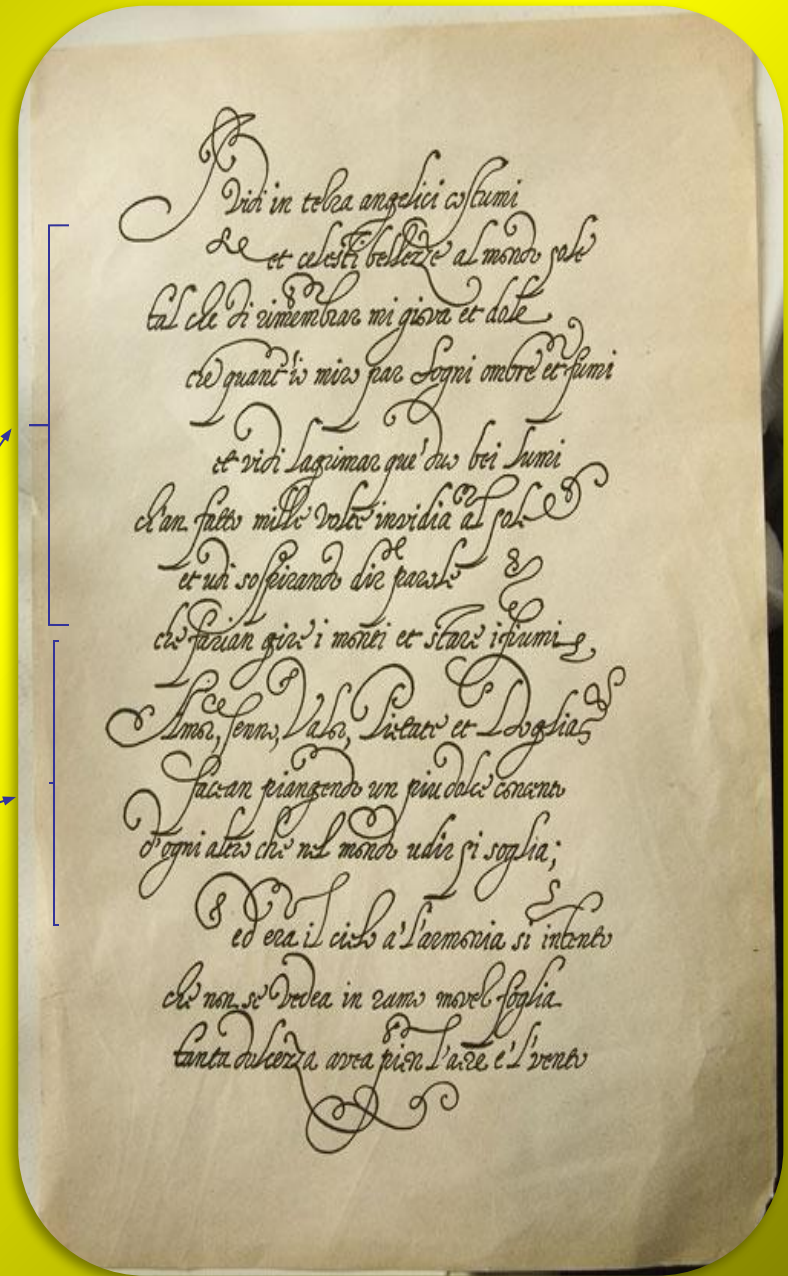
Вільям Шекспір



Сонети Шекспіра –  
своєрідний  
ліричний щоденник,  
у якому поєдналися  
сповідь, пейзажний  
малюнок,  
філософські  
роздуми, звернення  
до друга і коханої.  
Усього написано 37 п'єс, 2  
поєми та 154 сонети.

# Теорія літератури

Класичний  
італійський сонет  
традиційно  
поділяється на **дві**  
**частини: перша** – це  
зав'язка (два  
катрени), **друга** –  
розв'язка (два  
терцети).  
4+4+3+3



Tired with all these, for restful death I cry,  
 As, to behold desert a beggar born,  
 And needy nothing trimmed in jollity,  
 And purest faith unhappily forsworn,  
 And gilded honor shamefully misplaced,  
 And maiden virtue rudely strumpeted,  
 And right perfection wrongfully disgraced,  
 And strength by limping sway disabled,  
 And art made tongue-tied by authority,  
 And folly (doctorlike) controlling skill,  
 And simple truth miscalled simplicity,  
 And captive good attending captain ill.  
 Tired with all these, from these would I be gone,  
 Save that to die, I leave my love alone.

a  
b  
a  
b  
c  
d  
c  
d  
e  
f  
e  
f  
g  
g

## Англійський (шекспірівський)

### сонет

складається з  
 трьох катренів і  
 фінального  
 двовірша. Цей  
 двовірш є не так  
 розв'язкою, як  
 «висновком» до  
 ліричних катренів.  
 4+4+4+2

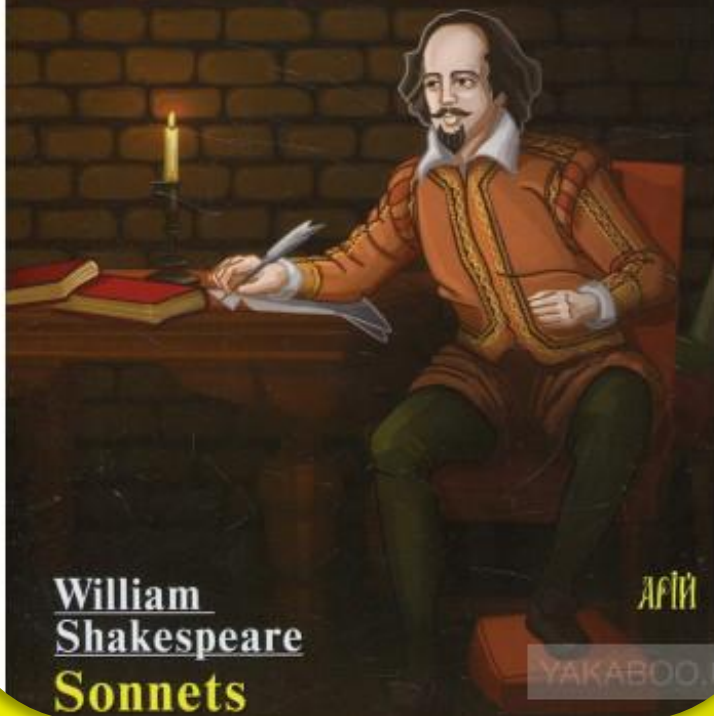


**ЧИТАЮ**  
АНГЛІЙСЬКОЮ

**English**  
Upper-Intermediate

Вільям Шекспір

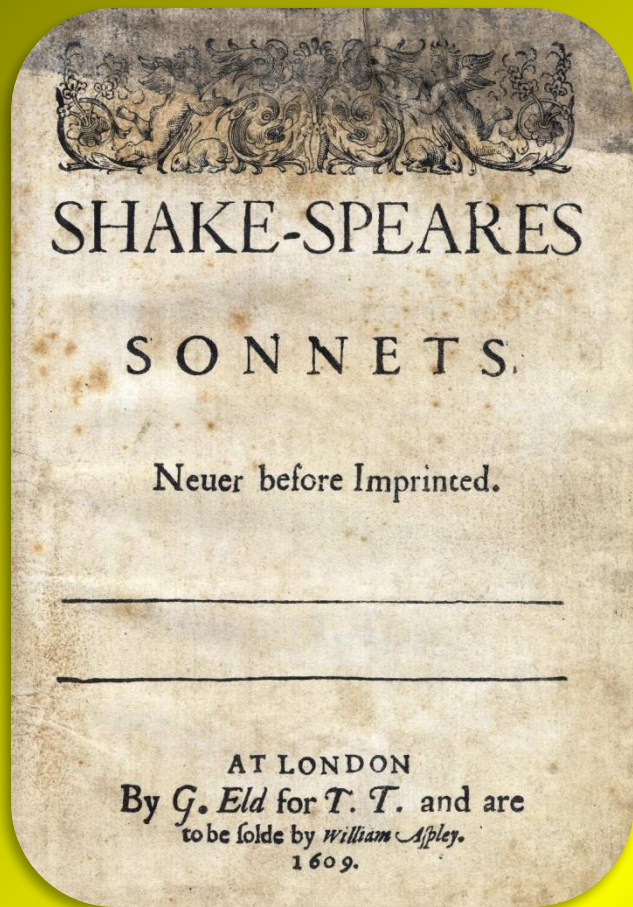
# Сонети



**Композиція сонета**  
**(теза – розвиток**  
**тези – антитеза –**  
**синтез (висновок))**  
**передбачає**  
**боротьбу**  
**протилежних**  
**почуттів і думок.**

# Будова англійського сонета:

- I теза – думка
- II – ствердження головної думки за допомогою художніх образів
- III – боротьба (шлях до розв'язки)
- IV – розв'язка.

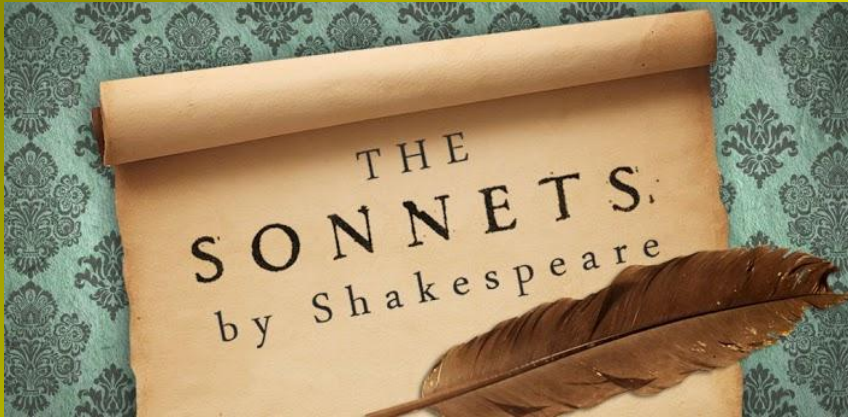


До 1598 р. вірші існували в рукописах. 1599 р. два сонети опублікував видавець Джаггард. 1609 р. шекспірівські вірші вийшли окремою КНИЖКОЮ.

**Загалом перу  
Шекспіра  
належать  
154 сонети,  
створені  
протягом  
1592 – 1598 років.**



# Теми сонетів У. Шекспіра



- Традиційно всі сонети Шекспіра поділяються на три групи:

- I - сонети, присвячені друзові: 1 – 126,
- II – сонети, присвячені коханій: 127 – 152,
- III – закінчення – радість і краса кохання: 153 -154.

# Тематика сонетів:

- кохання,
- дружба,
- ревності,
- роздуми про свою долю,
- невмирущість мистецтва ,
- філософські роздуми.

# 1. Поради присвячені другові (126): № 1 – 126

- Оспівування друга 1- 26
- Випробовування дружби 27– 99
- Біль розлуки 27- 32
- Перше розчарування в другові 33 – 42
- Туга і побоювання 43 – 55
- Зростаюче відчуження і меланхолія 56 – 75
- Суперництво і ревності до інших поетів 76 – 96
- “Зима” розлуки 97 – 99
- Торжество відновленої дружби 100 – 126

# 2. Поради присвячені смуглявій коханій (26): № 127-152

# 3. Завершення – радість і краса кохання (2): 153 -154



# Тема дружби

- Дружба — це найбільший дарунок долі

Я промінять ніколи б не хотів

Твою любов на славу королів.

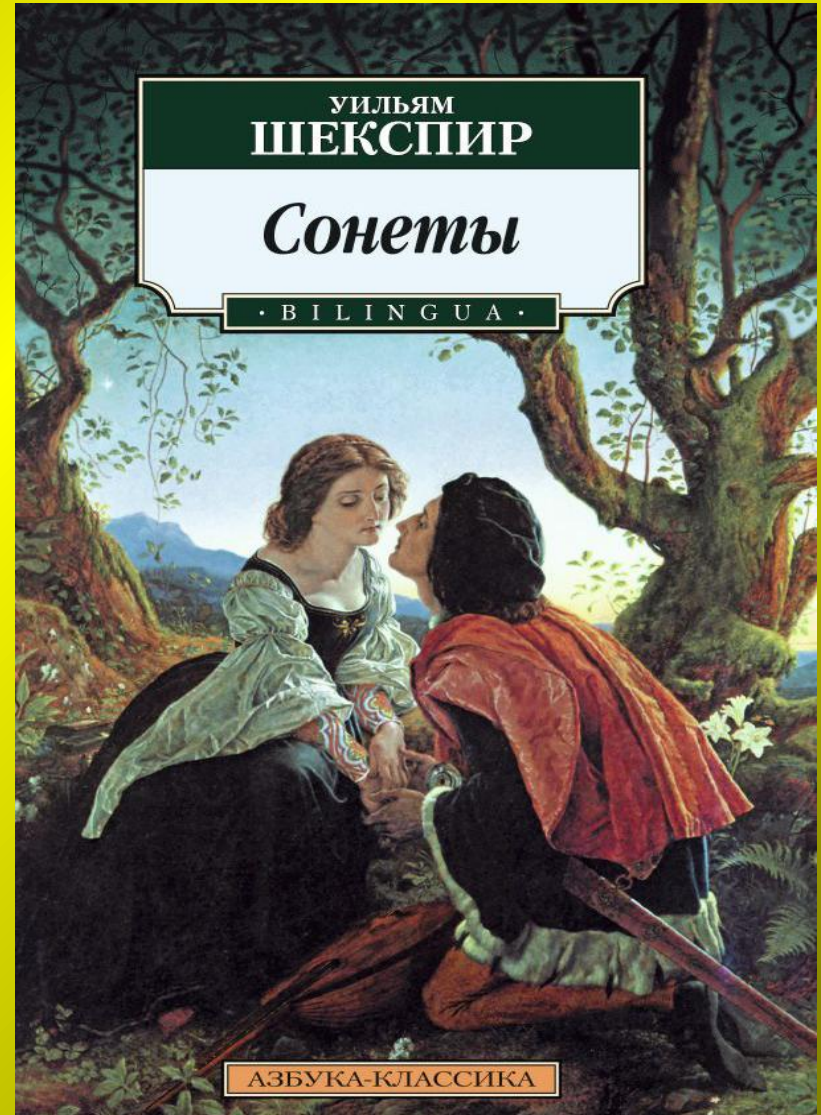
Ці кінцеві рядки **29-го** сонета потрібно знати кожному, хто хоче бути справжнім другом!

Ліричний герой сонетів вміє бути благородним: його найкращий друг забрав у нього кохану, але він не сердиться (хіба що трохи побурчав), він вміє прощати.



# Загадки Шекспірівських сонетів

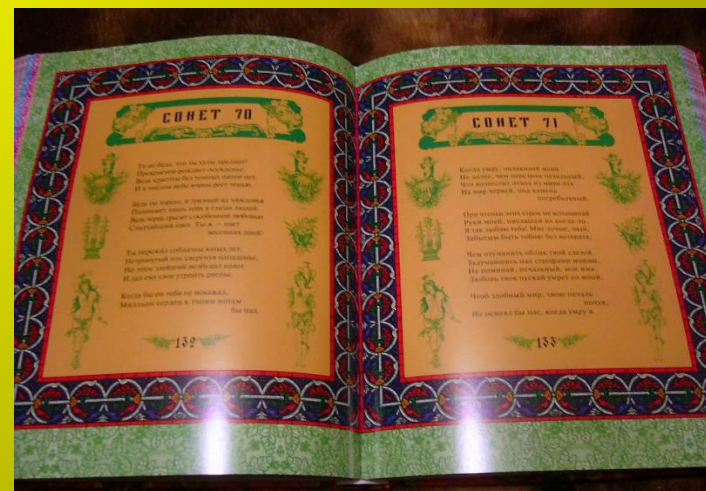
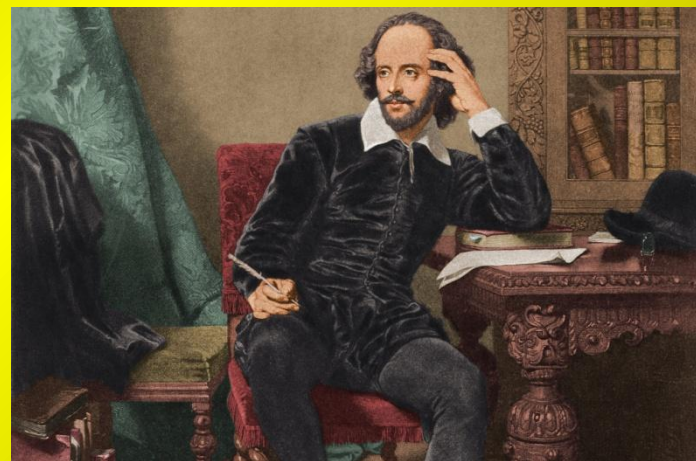
- Кому вони присвячені?
- Хто був адресатом цих маленьких шедеврів?
- Чи мають сонети автобіографічний характер, а чи є результатом творчої уяви митця?
- Чому ці вірші довго не друкувались і побачили світ без згоди автора?



# Таємниця 2: Скажи мені, хто твій друг...

- Прийшли мені на горе і на страх  
Любові дві в супутниці  
щоденні,  
Юнак блакитноокий –  
добрий геній  
І жінка – демон з мороком в  
очах.

(144-й сонет)





**Образ друга  
Шекспіра дослідники  
пов'язують із його  
ВИСОКИМ  
покровителем –  
Генрі Різлі, графом  
Саутгемптоном,  
поціновувачем  
театру,  
високоосвіченою  
людиною.**

# Тема кохання. Сонет 116

Не буду я чинити перешкоди  
Єднанню двох сердець. То не любов,  
Що розцвіта залежно від нагоди  
І на віддаленні згасає знов.

Любов - над бурі зведений маяк,  
Що кораблям шле промені надії,  
Це - зірка провідна, яку моряк  
Благословляє в навісній стихії.

Любов - не блазень у руках часу,  
Що тне серпом своїм троянди свіжі -  
І щік, і уст незайману красу.  
Той серп любові справжньої не ріже.

Як це брехня- я віршів не писав,  
І ще ніхто на світі не кохав.



# Аналіз сонета 116

- **Тема – визначення кохання**
- **Ідея – справжнє кохання з плином часу не згасає.**
- **Ліричний герой – присягається у вірності коханню, усвідомлюючи всі життєві випробування, які можуть затьмарити почуття**
- **Художні засоби: метафори ( любов – маяк, зірка)**
- **Головною темою сонета Шекспіра є визначення справжнього кохання. Провідними мотивами цього вірша є незмінність справжнього кохання з плином часу й те, що саме справжнє кохання є духовним орієнтиром у просторі. Це сонет-клятва, ліричний герой присягається у вірності кохання, усвідомлюючи всі життєві випробування, які можуть затьмарити почуття. Художній світ сонета надзвичайно широкий, він розширюється до меж Усесвіту, сягаючи висоти зірки, за якою пливе мандрівний човник кохання, і водночас концентрується на особі однієї людини – на трояндових вустах і щоках . Любов як б**

# Аналіз сонета:

Про що цей сонет? (Про любов)

Хто нам розповідає про ці почуття? (ліричний герой)

Чи є у нього співбесідник? ( доведіть це текстом)

Про що їх діалог? ( про кохання, про силу кохання)

Яку думку стверджує герой в першій строфі? («любов не знает убыли и тлена»)

Як він цю думку доводить, переконує? (маяк, зірка, не блазень)

Що символізують маяк і океан?

Що спільного у маяка і зірки? (Маяк – світло близьке, рукотворне, кероване, допомагає людям ; зірка – світло далеке, неземне, ніким не кероване, не рукотворне, допомагає людям).

Як змінюється настрій ліричного героя ? (В I строфі – впевненість, рішучість, в останній – хвилювання, тривога)

Як ви думаєте, чи щасливий герой?

Чи тільки про кохання сонет ? ( про зраду)

Чи може зрада вбити справжнє кохання?

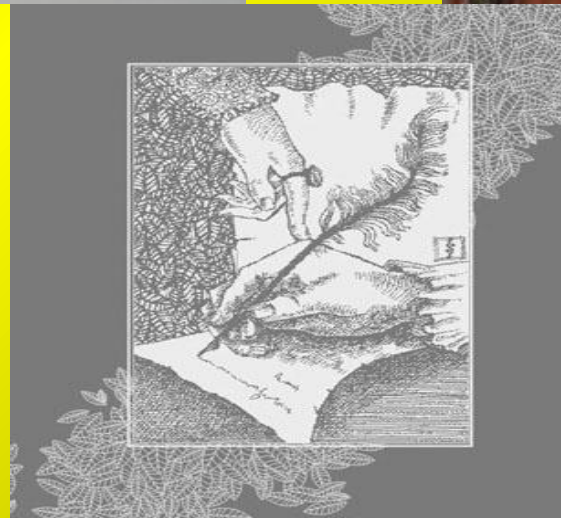
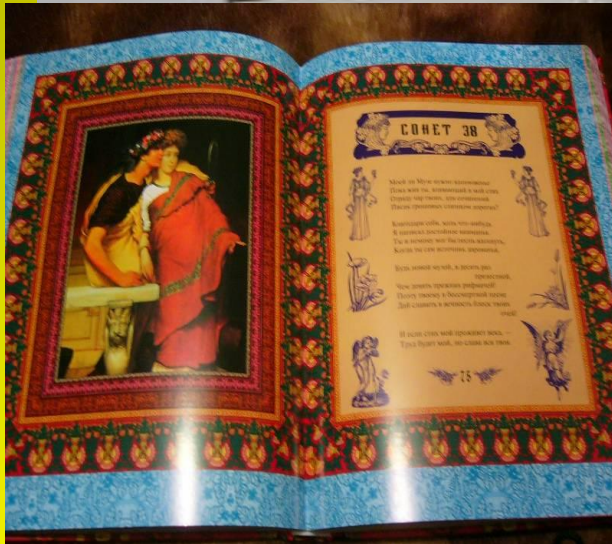
Який настрій? (світлого суму)

Що ж перемагає любов? (ненависть, простір, час)

# Висновок:

- в сонеті показана краса справжніх людських стосунків, любов до дівчини, повага до її вибору; ліричний герой жертвує своїми почуттями заради двох людей, яких він любить.

# Таємниця 3: Хто ж вона “смаглява леді”?





- Пітер Лелі  
“Портрет  
Сесілії  
Крофт”



## Сонет 130

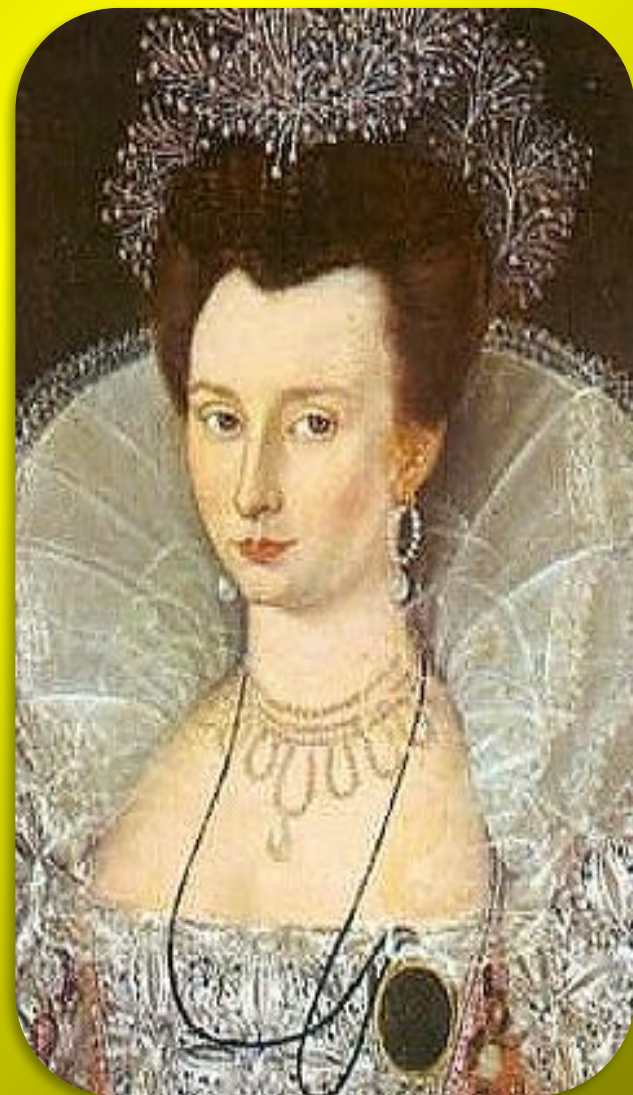
Її очей до сонця не рівняли,  
Корал ніжніший за її уста,  
Не білосніжні пліч її овали,  
Мов з дроту чорного коса густа.

Троянд багато зустрічав я всюди,  
Та на її обличчі не стрічав,  
І дише так вона, як дишуть люди,-  
А не конвалії між диких трав.

І голосу її рівнять не треба  
До музики, милішої мені,  
Не знаю про ходу богинь із неба,  
А кроки милої — цілком земні.

І все ж вона — найкраща поміж тими,  
Що славлені похвалами пустими.

*Переклад Д. Паламарчука*



## **Працюємо з прочитаним**

- Якою постає в сонетах Шекспіра обраниця ліричного героя?**
- Чим відрізняється опис коханої у сонетах Шекспіра та в сонетах Данте й Петрарки?**

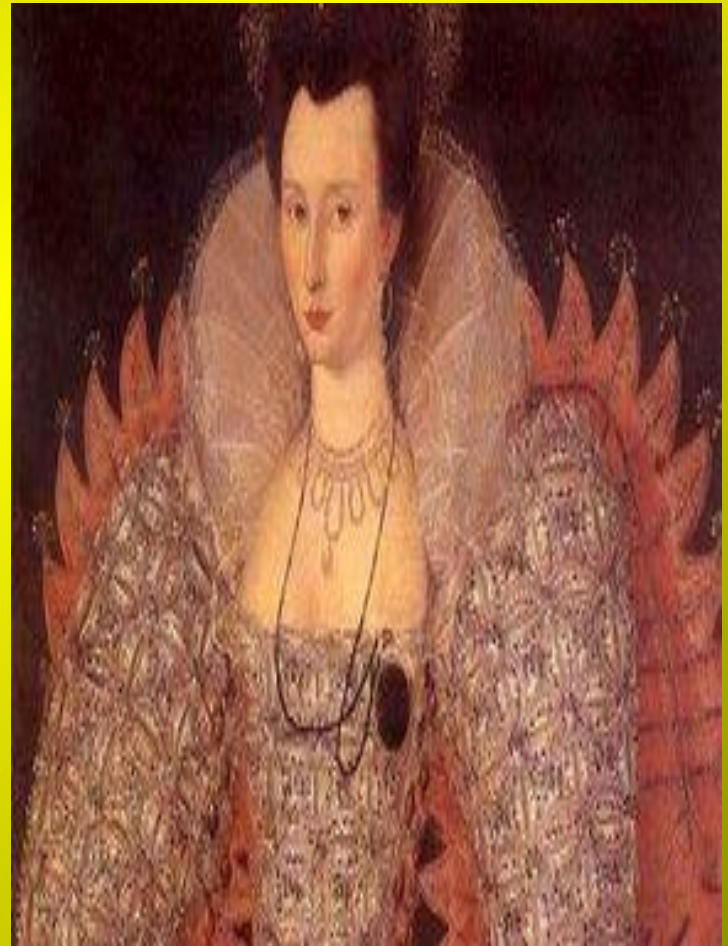


# Висновки:

- Звичайна земна жінка
- Не красуня
- «Деспотична, з серцем кам'яним»

## «Смаглява леді» Шекспіра

- Примхлива
- Гордовита
- «І все ж вона — найкраща поміж тими, що схвалені похвалами пустими»



# Аналіз сонета:

- Тема – природна краса земної жінки
- Ідея – земна жінка – найкраща
- Ліричний герой – захоплюється природною красою земної жінки
- Художні засоби: порівняння: «мов з дроту чорного коса», «корал ніжніший за її уста»
- Ліричною героїнею вірша є «смаглява леді», а її поетичний портрет – центральною темою. Утім, пошуки імені коханої В. Шекспіра – марна справа, оскільки митець писав не про якусь реальну жінку, а створював сам образ кохання, що пережив століття. У сонеті В. Шекспіра оспівується природна краса земної жінки, вона не ідеалізується, як у сонетах Ф. Петрарки. Шекспір майстерно добирає слова на честь жінки, у тому числі вдається до порівняння задля увиразнення

# **Аналіз прочитаного сонета №**

**130:**

**Якою постає кохана в сонеті В. Шекспіра? (Звичайною земною жінкою. В ній немає нічого божественного)**

**Що кидається у вічі в портреті коханої» («Мов з дроту чорного коса густа», «білосніжні пліч її овали»).**

**Які художні засоби використовує автор? (Порівняння: мов з дроту чорного коса густа, корал ніжніший за її уста, дише так вона, як дишуть люди; антитеза: не знаю про ходу богинь із неба, а кроки милої - цілком земні; анафора: і дише так вона..., і голосу її рівнять не треба..., і все ж вона – найкраща поміж тими...; епітети: білосніжні пліч овали, з дроту чорного, диких трав)**

# Таємниця 4: Хто ж він – ліричний герой шекспірівських сонетів?

66 сонет

Стомившись, вже смерті я благаю,  
Бо скрізь нікчемність в розкоші сама,  
І в злиднях честь доходить до  
одчаю,  
І чистій вірності шляхів нема,  
І силу неміч забива в кайдани,  
І честь дівоча втоптана у бруд,  
І почесні не тим, хто гідний шани,  
І досконалості – ганебний суд,  
І злу – добро поставлене в служниці,  
І владою уярмлені митці,  
І істину вважають за дурниці,  
І гине хист в недоума в руці.

Стомившись тим, спокою прагну я,  
Та вмерти не дає любов твоя.

Пер. Д. Паламарчука



У Шекспірівських сонетах вистраждане кожне слово.

Й.В. Гете

**Яким бачить світ  
ліричний герой  
66-го сонета?  
Чому його життя  
стало  
нестерпним?  
Що допомагає  
ліричному герою  
протистояти злу?**



**Чи можна  
назвати цей твір  
актуальним і в  
наш час?  
Поясніть свою  
думку.**



# Аналіз сонета:

- **Тема** – протест проти несправедливого життя в соціумі.
- **Ідея** – протиставлення мислячої особистості світові, що потерпає від зла.
- **Ліричний герой** – самотній, дуже страждає, але не перестає мислити і відчувати серцем.
- **Художні засоби:** **антитеза** (зло – добро, істина – дурниця), **анафора** (повторення і), мова ведеться від першої особи, вірш складається з двох речень.

# **Аналіз прочитаного сонета № 66.**

**Яка тема прочитаного сонета? (Філософські роздуми про життя)**

**Яким ліричний герой бачить світ? (На думку ліричного героя, у світі панує багато зла, яке йому здається нездоланим)**

**У чому виявляється це зло? (В усьому: у приниженні чеснот, у фальші, у глум ленні над дівочою честю, у зраді, у тому. Що мистецтво підвладне владі, у відсутності порядності)**

**Які почуття переповнюють ліричного героя? (Розчарування, бажання померти через неможливість жити у несправедливому, недосконалому світі)**

**Що відбувається у реальному світі ліричного героя? (Позитивні якості не цінуються, все постало з ніг на голову, тепер справжні цінності нікому не потрібні)**

**Що спонукає героя жити? ( Лише почуття до друга, який є радістю у житті героя, і змушує його нести життєвий тягар)**

# Аналіз сонета

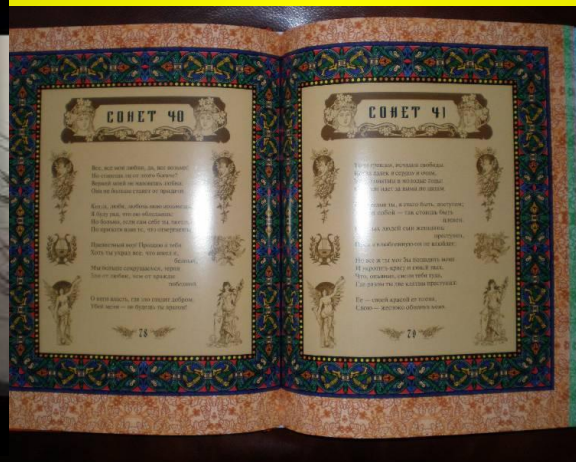
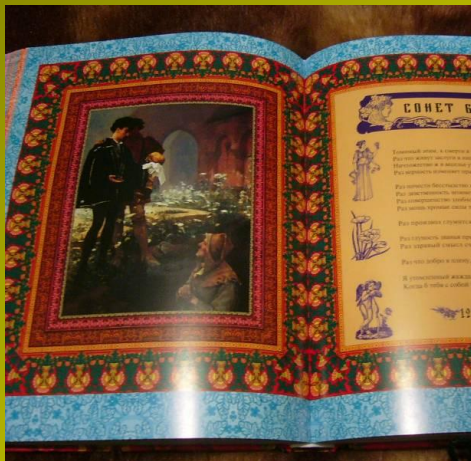
- Сонет складається лише з двох речень. Мова ведеться від першої особи. У монологі ліричного героя висловлено протест проти несправедливого життя в соціумі, де все йде шкереберть. Соціальні, етичні, естетичні та філософські проблеми розкриваються через антитезу (зло — добро, істина — дурниця, честь — бруд, розкіш — злидні). Художній світ зображено жахливим, тут немає місця мистецтву, красі й істині. Від такого хаосу в суспільстві ліричний герой бажає знайти забуття в смерті. Він самотній, глибоко страждає, але при тому не перестає мислити й відчувати серцем. Автор протиставляє мислячу особистість світові, що потерпає від зла



**Сонети – це ключ,  
яким Шекспір  
відімкнув своє  
серце.**

*Вільям Вордсворт*

**Як ви розумієте  
вислів  
англійського  
поета?  
Поміркуйте, які  
таємниці своєї  
душі розкрив  
автор у  
прочитаних вами  
віршах?**



- Сонети Шекспіра завжди привертали увагу митців: українською мовою їх перекладали Павло Грабовський, Іван Франко, Максим Рильський, Дмитро Павличко, Ігор Костецький, Святослав Караванський, Дмитро Паламарчук та інші, на них написали музику Шостакович, Кабалевський, Нікітін, тощо.

# Літературний диктант.

- 1. Шекспір - видатна особистість доби \_\_\_\_\_
- 2. Вірш, який складається з 14 рядків - \_\_\_\_\_
- 3. Існує дві класичних схеми сонетів - \_\_\_\_\_
- 4. Шекспір написав \_\_\_\_\_ сонетів.
- 5. Класичний англійський сонет складається із трьох \_\_\_\_\_ та одного \_\_\_\_\_
- 6. Традиційно всі сонети В. Шекспіра поділяються на \_\_\_\_\_ групи.
- 7. Найвищою для Шекспіра, як поета доби Відродження, є \_\_\_\_\_ дружба.
- 8. Шекспір описує свою кохану як \_\_\_\_\_ жінку.
- 9. Сонети В. Шекспіра - не розповідь про конкретні стосунки, а історія \_\_\_\_\_
- 10. Образ друга в сонетах Шекспіра – це \_\_\_\_\_
- 11. Сонети В. Шекспіра українською перекладали \_\_\_\_\_
- 12. Тема сонета 66 \_\_\_\_\_

# Літературний диктант.

1. Шекспір - видатна особистість доби - Відродження
2. Вірш, який складається з 14 рядків - сонет
3. Існує дві класичних схеми сонетів - італійський та англійський
4. Шекспір написав 154 сонети.
5. Класичний англійський сонет складається із трьох катренів та одного двовірша.
6. Традиційно всі сонети В. Шекспіра поділяються на три групи.
7. Найвищою для Шекспіра, як поета доби Відродження, є вірна дружба.
8. Шекспір описує свою кохану як земну жінку.
9. Сонети В. Шекспіра - не розповідь про конкретні стосунки, а історія людської душі.
10. Образ друга в сонетах Шекспіра – це дарунок долі.
11. Сонети В. Шекспіра українською перекладали Д. Павличко, Д. Паламарчук, Б. Тен, М. Бажан, В. Мисик та ін.
12. Тема сонета 66 - філософські роздуми про життя

## Бесіда з учнями. Сонет 66

- Яка тема сонета? (*Протест проти несправедливості життя в соціумі, де все йде шкереберть.*)
- Який образ ліричного героя? (*Він самотній, глибоко страждає, але не перестає мислити і відчувати серцем*)
- Чи є провідний образ? (*Так. Кохання.*)
- Яке його значення в тексті? (*Якщо кохаєш, мусиш жити*)
- Які художні засоби використовує автор? Наведіть приклади.  
(Антитеза: добро – зло, істина – дурниця, честь – бруд, сила – неміч, нікчемність – розкіш, шана – суд, митець – недоум;  
Анафора – повторення на початку рядків: і... і... і...; рефрен – повторення слова стомившись на початку і в кінці сонету, як обрамлення)
- Яка структура? (*Складається всього з двох речень. Має три катрени та один дистих*)



## Бесіда з учнями. Сонет 116

- Яка тема сонета? (*Головна тема — визначення справжнього кохання.*)
- В яких рядках вона звучить найсильніше? (*«Любов — над бурі зведений маяк...».*)
- Яка ідея? (*Незмінність справжнього кохання з плином часу*)
- Які дії ліричного героя? (*Ліричний герой присягається у вірності кохання, усвідомлює всі життєві випробування, які можуть затьмарити почуття*)
- Як автор говорить про вічність справжнього почуття? (*«Любов не блазень у руках часу». Вона не підвладна часові.*)
- Які художні засоби використовуються? (*Порівняння: любов – маяк, зірка, не блазень;*
- Яку роль відіграє порівняння кохання із зіркою? (*Кохання — це щось високе і прекрасне, небесне, божественне.*)
- Як ви розумієте останні рядки сонета? (*Ліричний герой не постає в сонеті категоричним. Він, як завжди, сумнівається. Але ми відчуваємо його надзвичайне бажання думати саме так.*)

## Бесіда з учнями. Сонет 130

Тема: природна краса земної жінки

Ідея: земна жінка – найкраща.

Ліричний герой: захоплюється природною красою земної жінки.

Художні засоби: Порівняння: мов з дроту чорного коса густа, корал ніжніший за її уста, дише так вона, як дишуть люди;

антитеза: не знаю

про ходу богинь із неба, а кроки милої — цілком земні; анафора: і дише так вона..., і голосу її рівнять не треба..., і все ж вона — найкраща поміж тими...; епітети: білосніжні пліч овали, з дроту чорного, диких трав.)

Зробіть висновок, що нового вніс Шекспір у традиційний сонет.

( Форма сонета, тема дружби, кохана – цілком реальна жінка)

**Домашнє завдання. Вивчити  
напам'ять сонет 66.**