The background features stylized, overlapping silhouettes of people's heads and shoulders in vibrant red, teal, and black against a white background. The silhouettes are arranged in a way that suggests a group of people looking towards the center.

# Социологическое исследование как средство познания социальной реальности

Подготовили лекцию: Курбанова Е.Р.,  
Разумовская Е.А., Палкина А.И., 4 курс,  
архитектура

Главная заслуга социологии как науки состоит в том, что она не просто описывает социальные явления и процессы, а может их измерить и на этом основании дать прогноз будущих социальных изменений.



# План

1. Виды эмпирических социологических исследований.
2. Программа социологического исследования.
3. Типы выборок и репрезентативность социологического исследования.
4. Методы сбора, анализа, обработки и представления социологической информации.



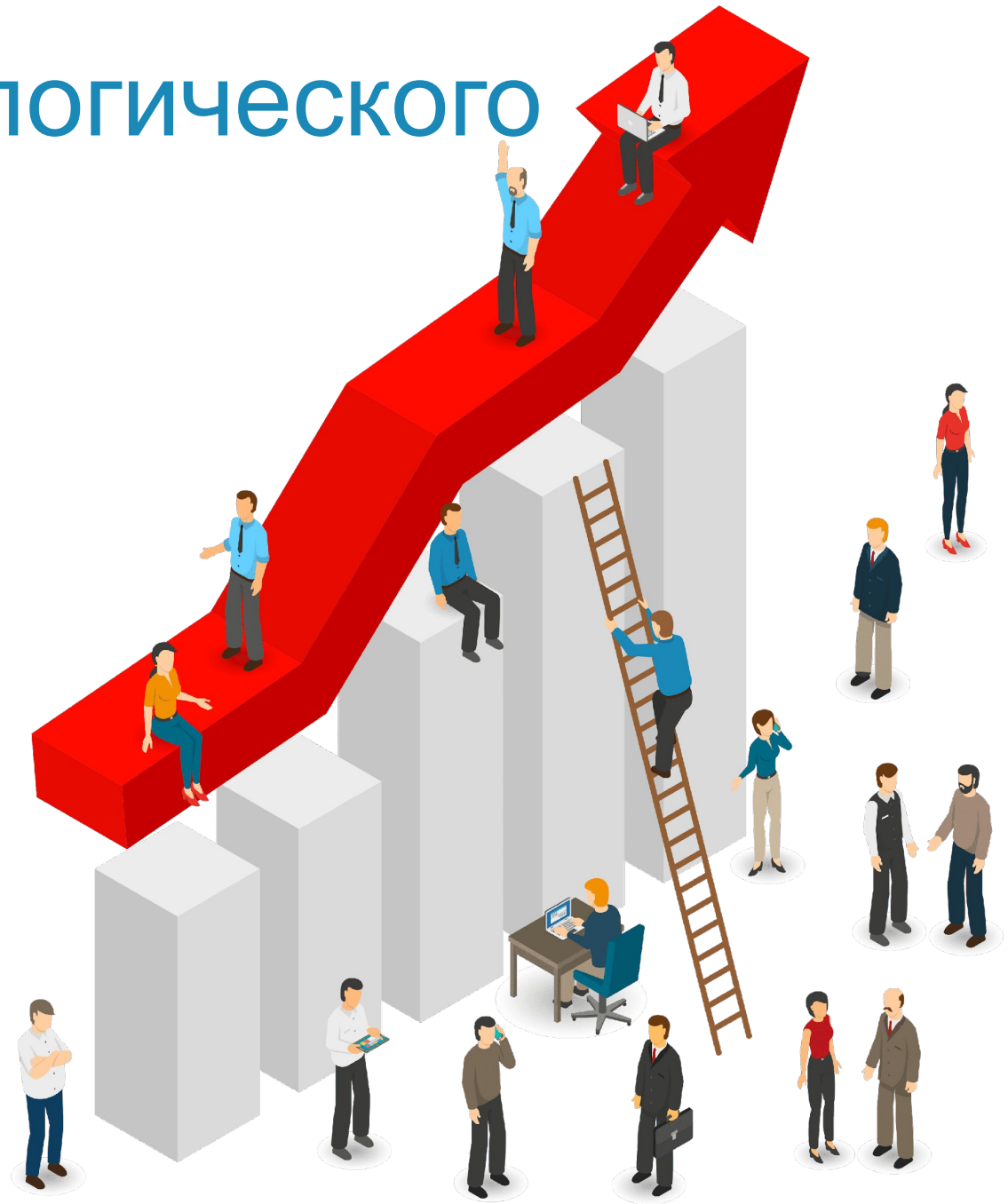
# 1. Виды эмпирических социологических исследований



**Социологическое исследование** – это система логически последовательных методологических, методических и организационно-технических процедур, связанных единой целью – получить достоверные данные об изучаемом явлении для их последующего практического применения.

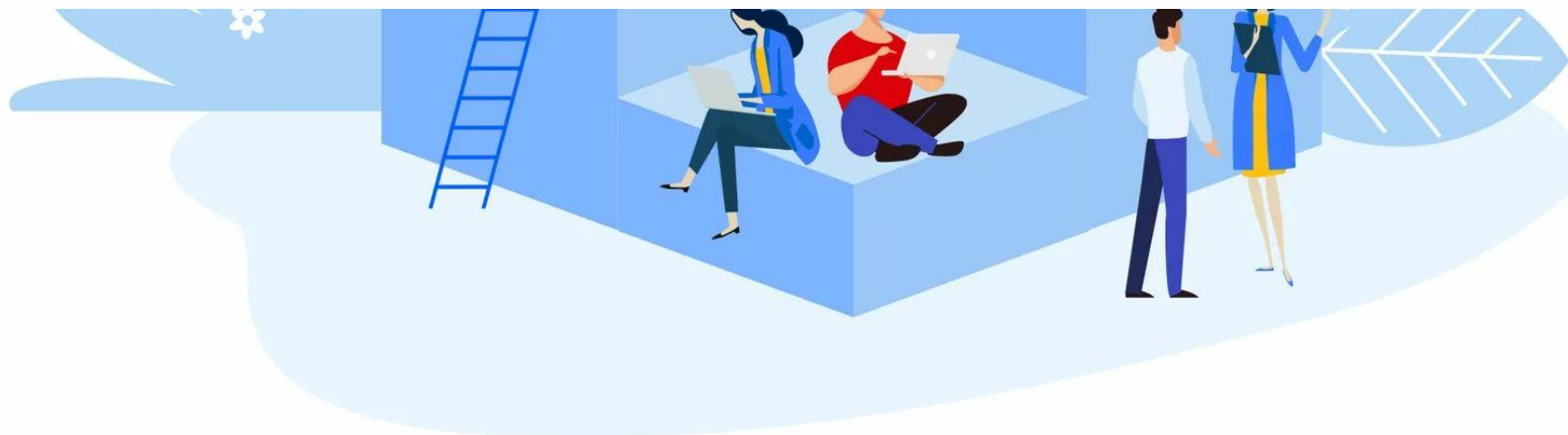
# Три уровня социологического исследования

1. Методологический
2. Методический
3. Процедурный





- Под **методологическим** уровнем понимается совокупность общих теоретических принципов и положений, на основе которых проводятся исследования, интерпретируются их результаты.
- **Методический** уровень отражает комплекс конкретных приемов и методов сбора и обработки эмпирических данных.
- **Процедурный** уровень характеризует непосредственную организацию проведения самого исследования.



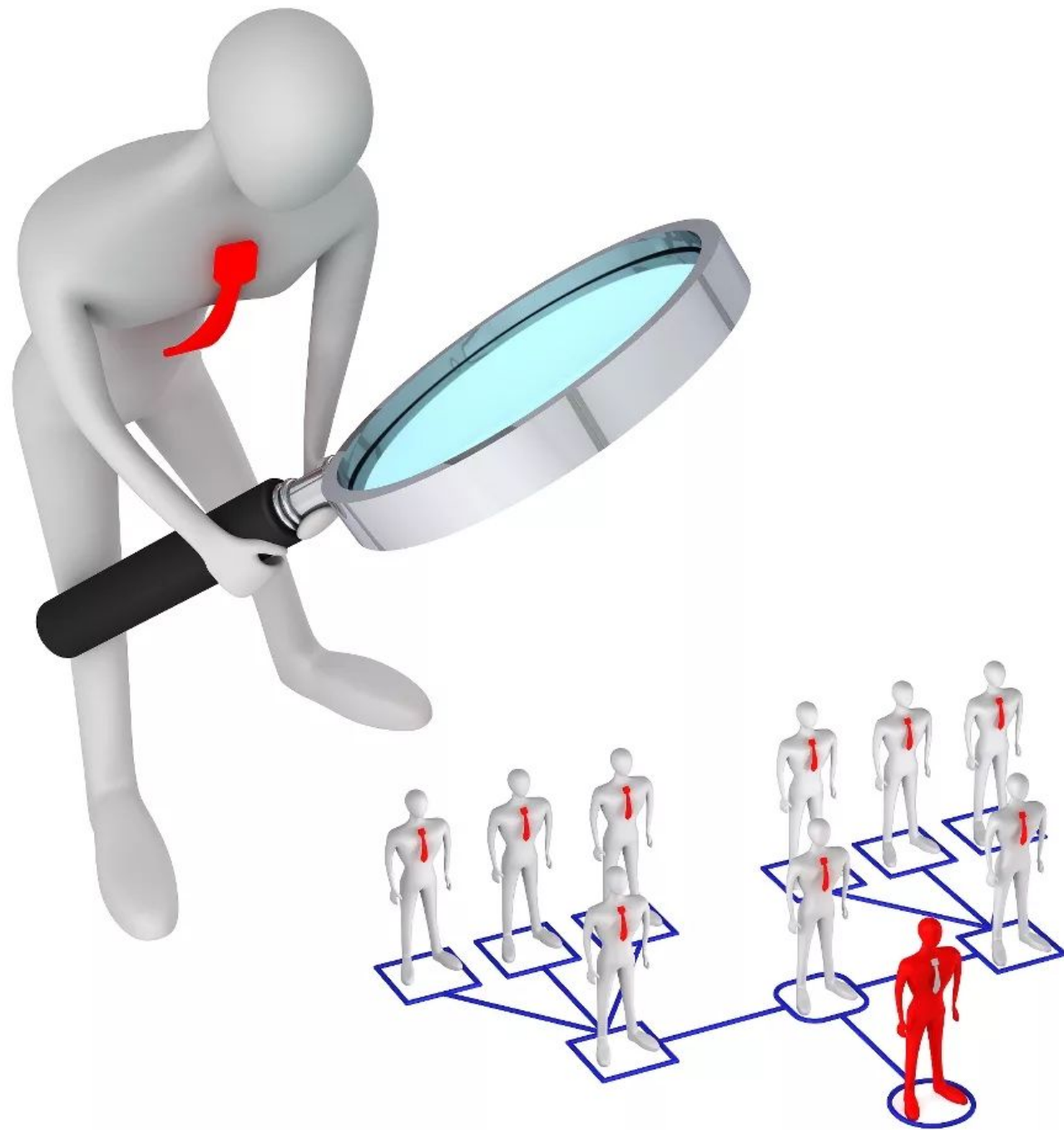
# Три основных вида социологического исследования

1. Разведывательное

2. Описательное

3. Аналитическое.



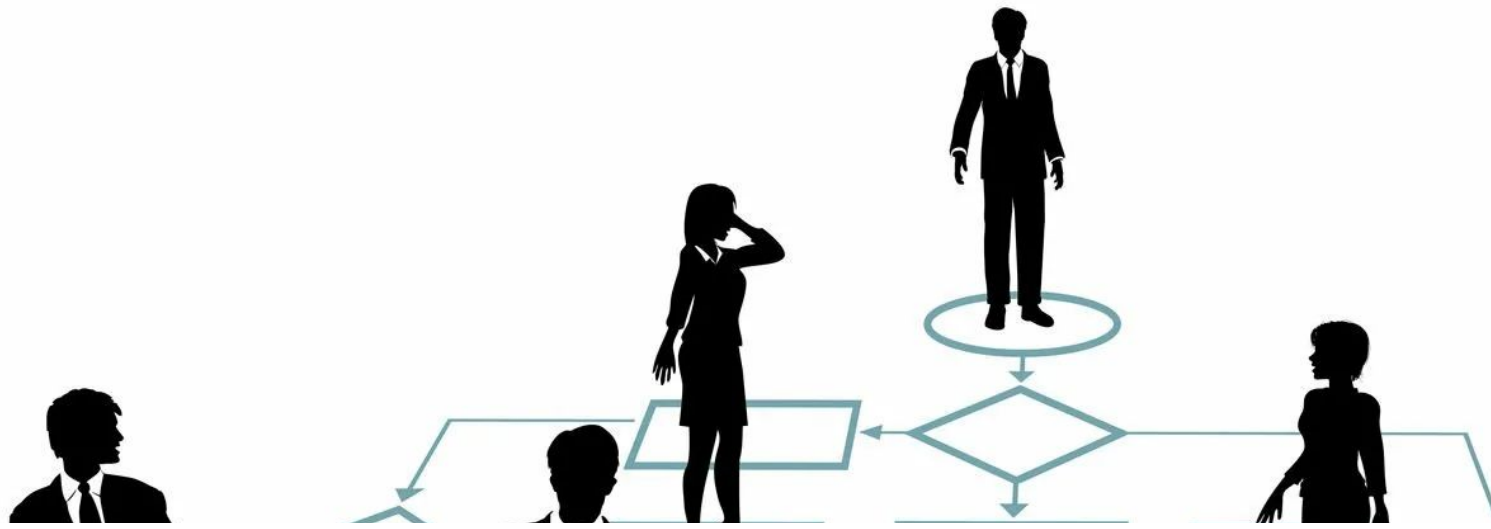


- **Разведывательное исследование** – наиболее простой вид социологического исследования, имеющий целью получить оперативную социологическую информацию. Разновидностью разведывательного исследования является экспресс-опрос, задача которого – выявить отношение людей к актуальным событиям и фактам.

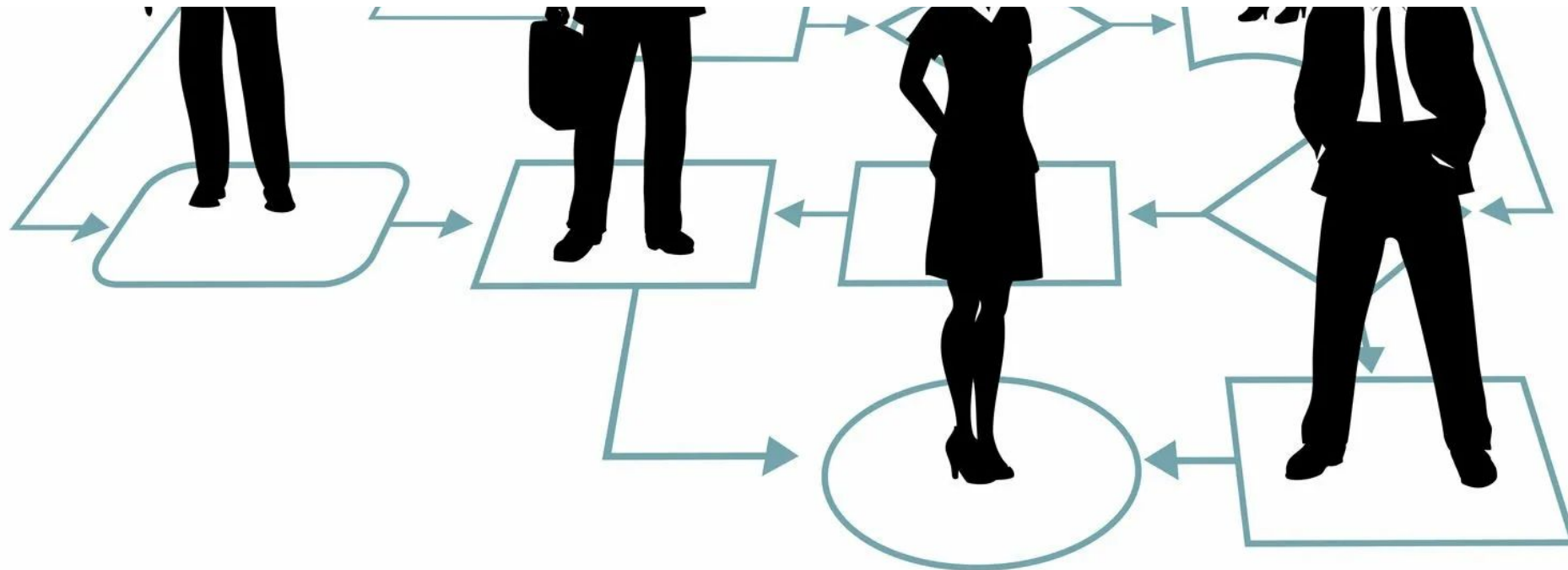


- **Описательное исследование** – более сложный вид социологического исследования, предполагающий получение сведений, дающих относительно целостное представление об изучаемом явлении.



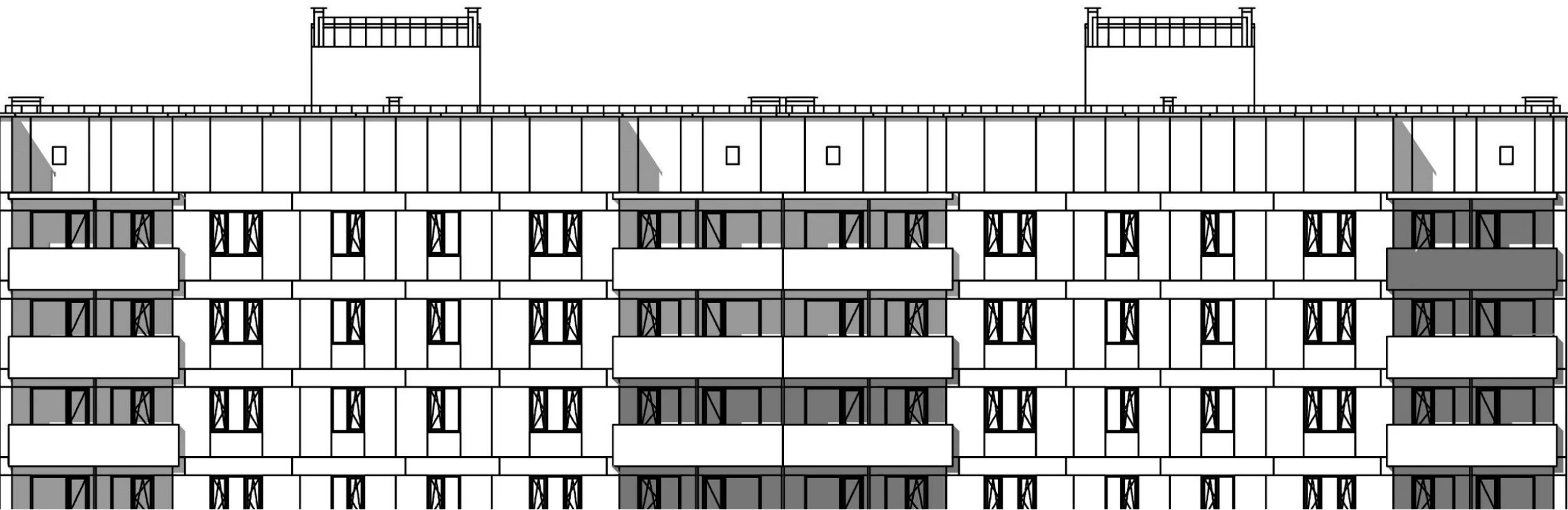


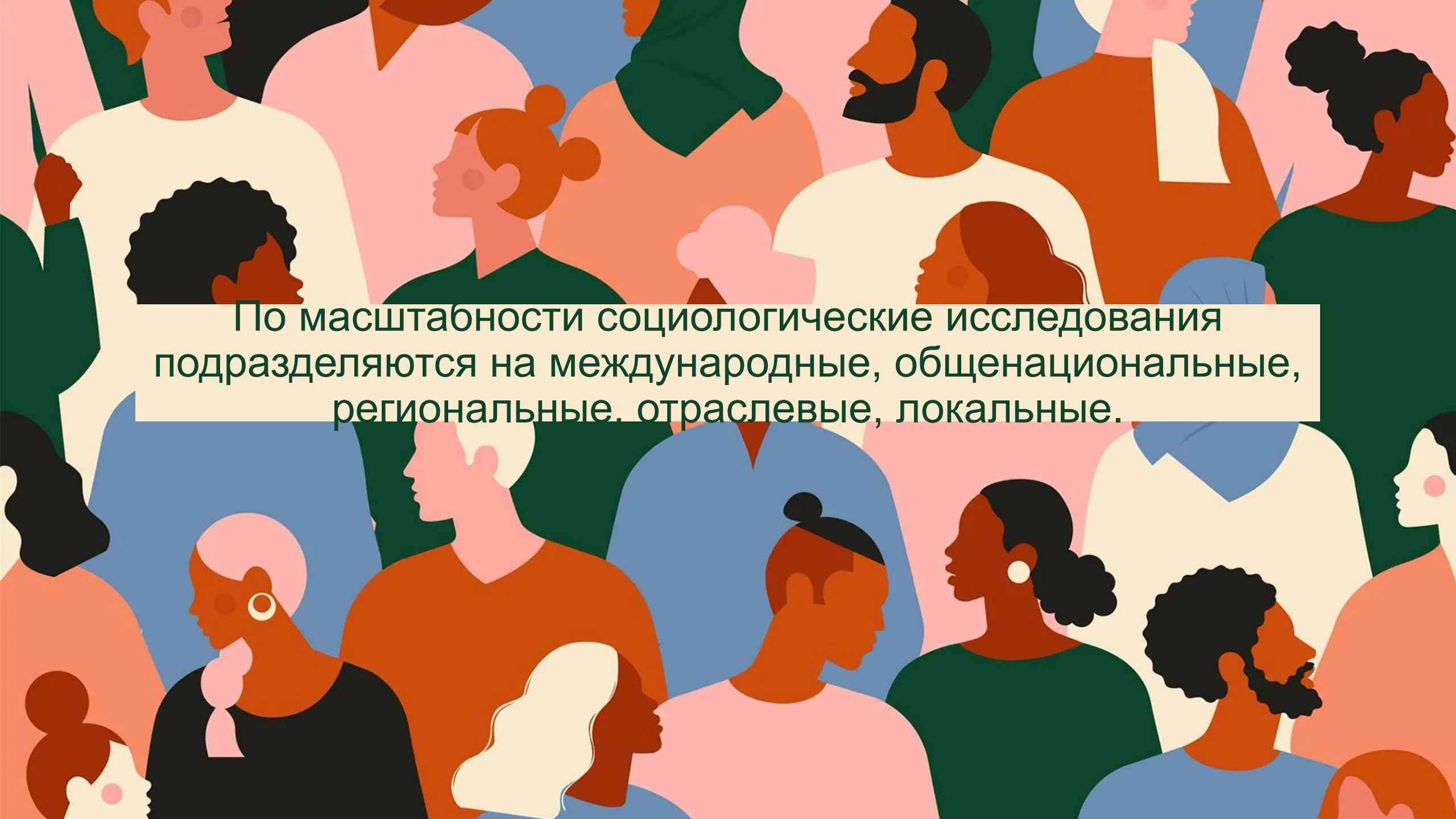
- **Аналитическое исследование** – самый глубокий вид социологического исследования, ставящий своей целью не только описание изучаемого явления, но и выяснение причинно-следственных связей между его характеристиками.



По частоте проведения выделяют разовое и повторное социологическое исследование. Повторные исследования позволяют получить данные, отражающие изменение изучаемого социального объекта, его динамику.

Существуют две разновидности повторных исследований – **панельные и лонгитюдные.**





По масштабности социологические исследования подразделяются на международные, общенациональные, региональные, отраслевые, локальные.

## 2. Программа социологического исследования



- Программа социологического исследования содержит всестороннее обоснование методологических подходов и методических приемов изучения определенного явления или процесса



- методологическая часть, состоящая из: формулировки и обоснования проблемы, указания цели, определения объекта и предмета исследования, логического анализа основных понятий, формулировки гипотезы и задач исследования;
- методическая часть, состоящая из: определенной обследуемой совокупности, характеристики используемых методов сбора первичной социологической информации, логической структуры инструментария для сбора этой информации,



Все социологические исследования делятся на две большие группы: теоретико-прикладные и прикладные.



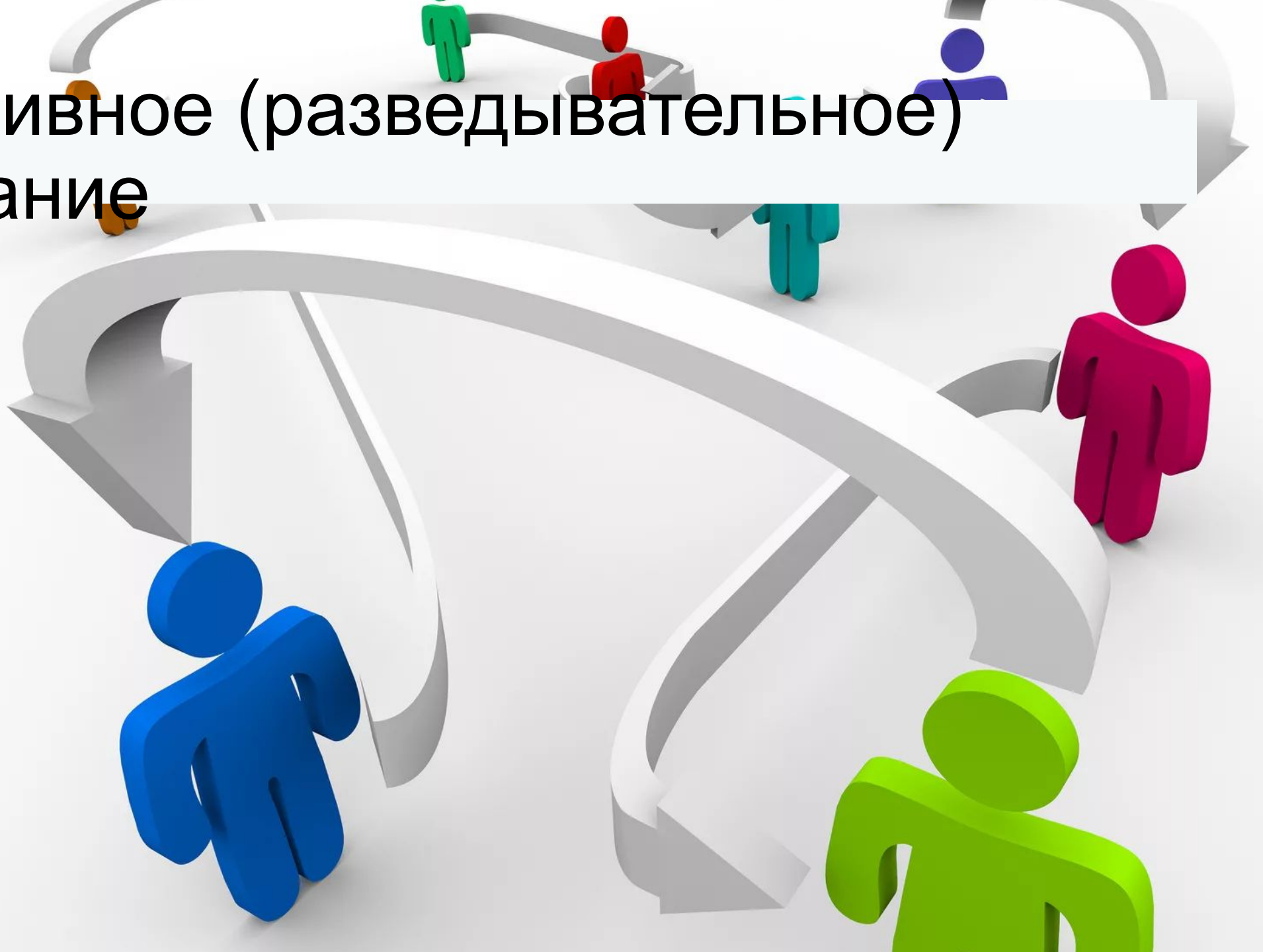
- **Теоретико-прикладные исследования** ориентированы на содействие решению социальных проблем путем разработки новых принципиальных подходов к их изучению, формулированию общей стратегии их решения.
- **Прикладные исследования** направлены на изучение и решение конкретных социальных проблем. Результатом исследований этого типа являются социально-технологические разработки, в реализации которых часто участвуют сами социологи.





# Формулятивное (разведывательное) исследование

- Применяется тогда, когда об изучаемой проблеме имеется самое общее, смутное представление и никаких, кроме тривиальных, гипотез о подходах к ее решению социолог выдвинуть не может.



# Описательное (дескриптивное) исследование

- Преследует цель строгого описания качественно-количественных значений характеристик изучаемой проблемы в конкретной предметной области. Необходимым условием проведения дескриптивного исследования является наличие достаточных знаний об объекте и предмете исследования для выдвижения осмысленных гипотез.



# Аналитико-экспериментальное исследование

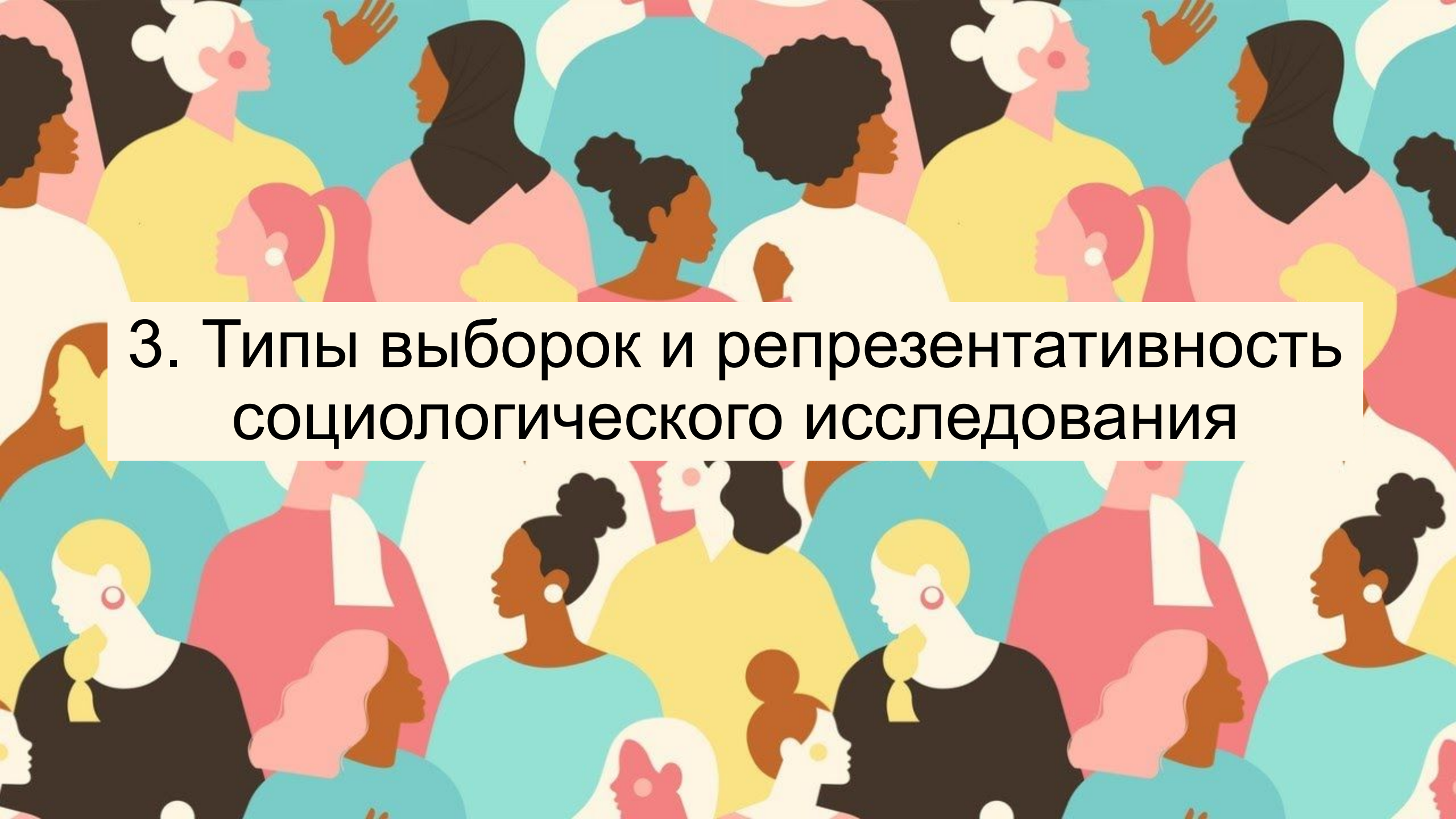
- Его цель — выдвижение объяснительных аналитических концепций, выявление причинно-следственных связей и достаточно обоснованный выход на социально-технологические рекомендации и методики.



# Пилотажное исследование

- Направлено на проверку годности методов получения первичной информации, а также системы всех процедур в целом, в том числе и организационных, и общих подходов к отбору единиц наблюдения.

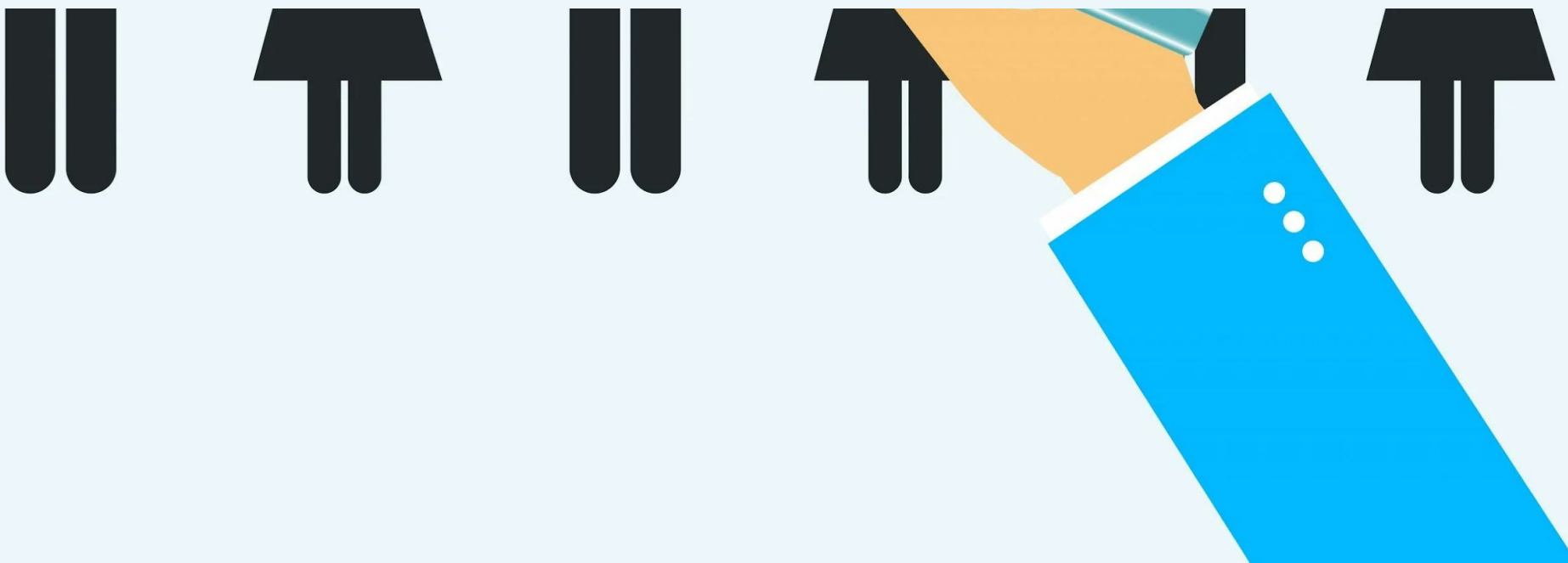




### 3. Типы выборок и репрезентативность социологического исследования



- Примером исследований, основывающихся на **сплошном** изучении всего множества единиц, образующих объект исследования, могут служить материалы текущего наблюдения ряда показателей, которые осуществляют органы статистики. Поэтому преобладающим видом исследований в социологии являются **выборочные**.



# Виды выборки

вероятностная



способы отбора  
единиц наблюдения:

- случайный
- механический
- типологический
- гнездовой

фокусированная



способы отбора  
единиц наблюдения:

- квотный
- стихийный
- снежного кома
- основного массива

многоступенчатая



способы отбора  
единиц наблюдения:

- территориальная
- производственная
- комбинированная

# Выборки делятся на 2 большие группы:

- **СЛУЧАЙНЫЕ** (вероятностные)
- **НЕСЛУЧАЙНЫЕ** (фокусированные)







- **СЛУЧАЙНЫЕ** (вероятностные) - один из основных отборов, используемых в соц. исследованиях. Как правило, точные и репрезентативные. Главный принцип – обеспечение возможности каждой единице генеральной совокупности попасть в выборочную. Конструируется методом случайного отбора (используются таблицы случайных чисел, лотерейный подбор,

- **НЕСЛУЧАЙНЫЕ** (фокусированные) – используются принципы отбора, отличные от случайного. Неприменимы правила теории вероятности. Ее виды: стихийная выборка, метод квот и целевая.





- **МНОГОСТУПЕНЧАТАЯ** выборка – выборка, основанная на поэтапном многократном использовании одной или нескольких моделей.

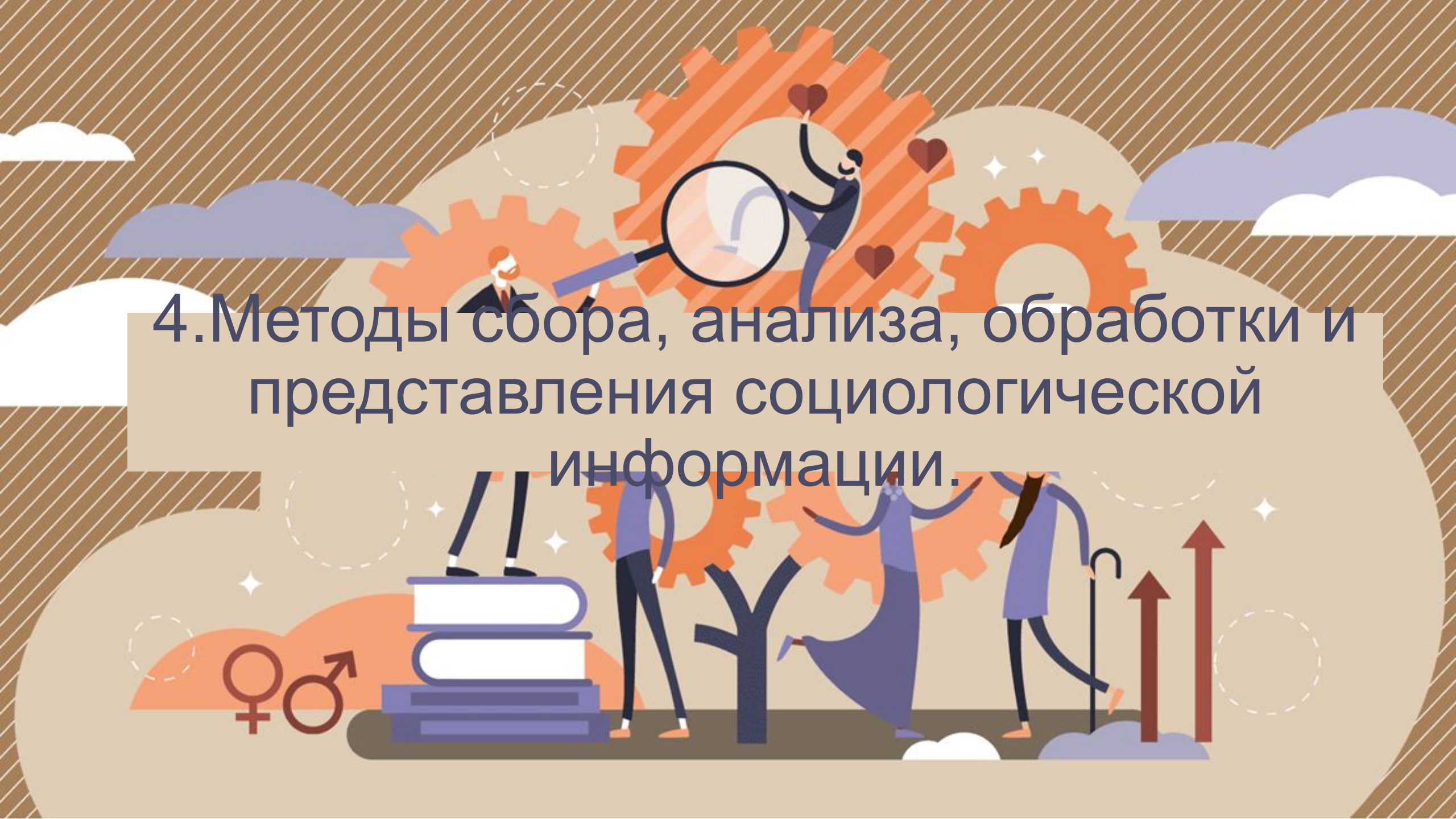
Используется при большой генеральной совокупности.

Формируется в несколько этапов.

Носит

- Построение логики исследования требует формулировки теоретического и методологического фундамента. Всеобщая научная методология включает универсальные принципы развития научного знания. Общесоциологическая методология, функцию которой выполняет социологическая теория, дает указания относительно принципиальных основ разработки частных социологических теорий в соотношении с их актуальным базисом.



The background features a stylized illustration with a brown and tan striped pattern. It includes several orange gears of different sizes, some with hearts on them. A man in a suit is looking through a magnifying glass at a gear. Another man is climbing a gear. In the foreground, there are icons for male and female symbols, a stack of books, a person standing next to a tree, a person in a blue dress, and two upward-pointing red arrows. The overall theme is social research and data analysis.

## 4. Методы сбора, анализа, обработки и представления социологической информации.

- **Метод** – основной способ сбора, обработки и анализа данных.
- **Техника** – совокупность специальных приемов для эффективного использования того или иного метода.
- **Методика** – понятие, обозначающие совокупность технических приемов, связанных с данным методом, включая частные операции, их последовательность и взаимосвязь.



# Методы сбора информации

## 1. Метод наблюдения

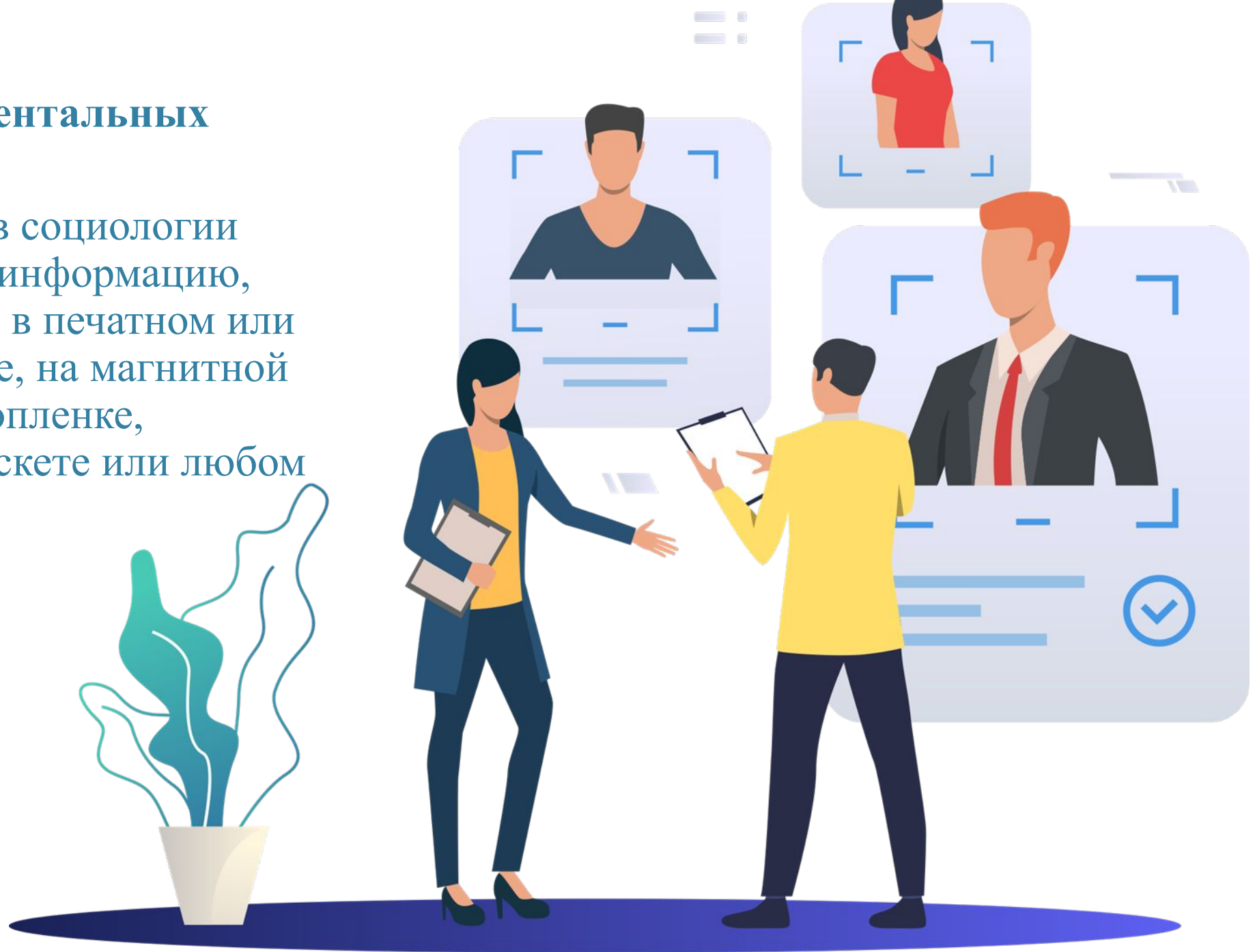
**Наблюдение** – это прямая регистрация фактов очевидцем. В отличие от обыденного научное наблюдение имеет следующие особенности:

- *подчинено исследовательским целям и задачам;*
- *имеет план, процедуру сбора информации;*
- *данные наблюдения фиксируются в дневниках или протоколах по определенной системе. В зависимости от положения наблюдателя различают:*
- *включенное (соучаствующее) наблюдение;*
- *простое наблюдение, когда социальные факты регистрируются наблюдателем, не являющимся непосредственным участником событий.*



## 2. Изучение документальных источников

- Документальной в социологии называют любую информацию, зафиксированную в печатном или рукописном тексте, на магнитной ленте, кино-, фотопленке, компьютерной дискете или любом другом носителе.





- Изучение документальных источников производится с помощью различных приемов. Одним из наиболее распространенных и достаточно простых из них является контент-анализ.
- Прием контент-анализа был создан американским социологом Гарольдом Лассуэллом во время Второй мировой войны для объективного анализа газетных и журнальных статей на предмет их фашистской направленности.



### 3. Метод опросов.



- Опросы – незаменимый метод получения информации о субъективном мире людей, об общественном мнении. Метод опросов в отличие от предыдущих позволяет более или менее объективно моделировать поведение людей.

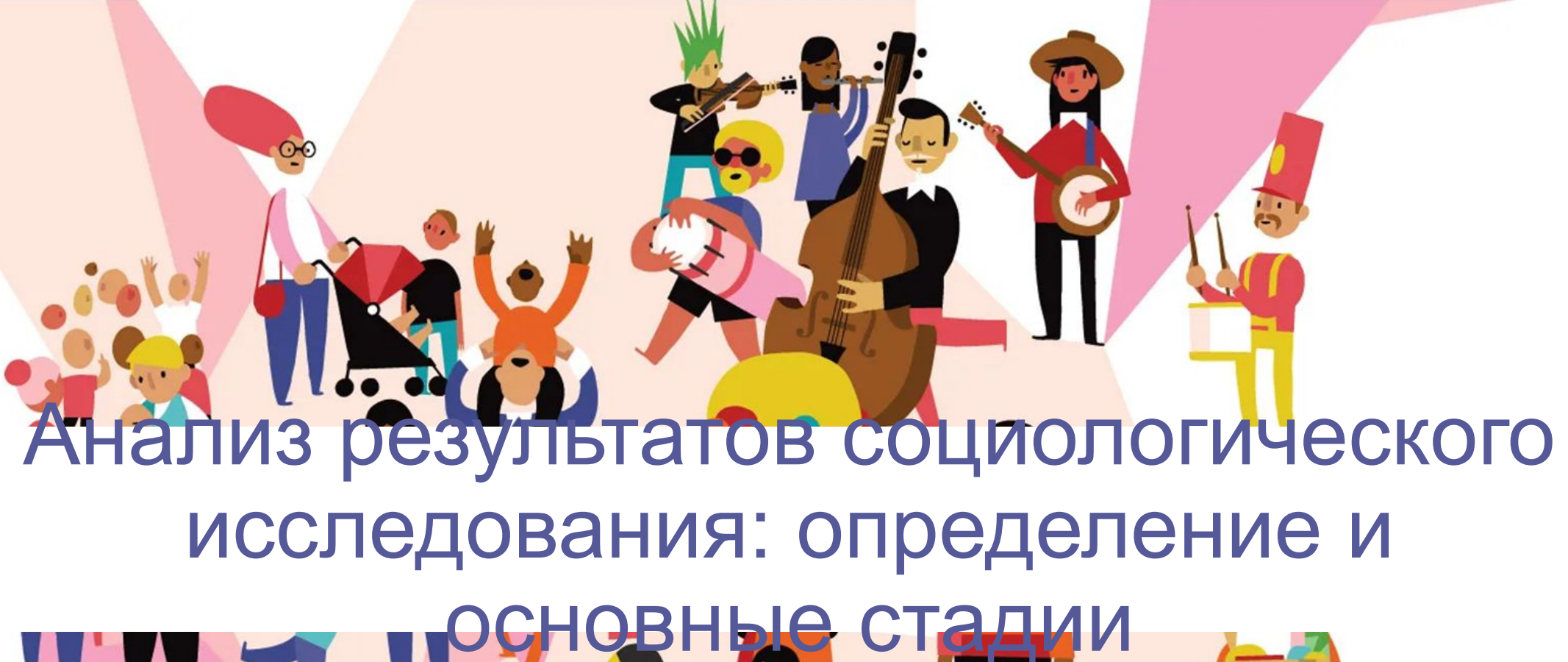
# Виды опросов

- Интервью (индивидуальное, групповое)
- Анкетный опрос



С помощью этих методов социологи собирают социальные факты. Однако сбором информации социологическое исследование не заканчивается.

Следующий его этап (фаза) – анализ эмпирических данных.



# Анализ результатов социологического исследования: определение и основные стадии



# Проведение анализа социологической информации предполагает комплекс процедур:

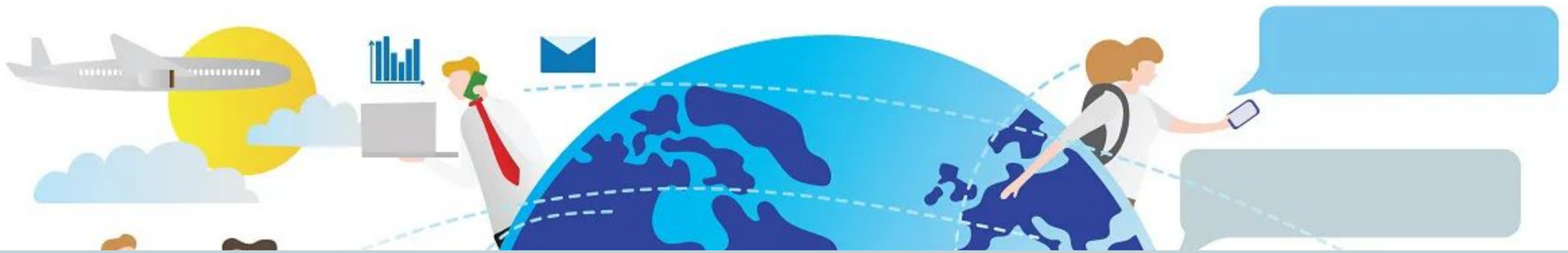
- обобщение количественных характеристик исследуемого объекта, определение их значимости;
- сопоставление сделанных выводов с ранее сформулированными исследовательскими гипотезами;
- определение основных направлений и способов разрешения выявленных противоречий;
- выяснение возможностей экспериментальной проверки эффективности сделанных рекомендаций;
- поиски способов внедрения практических мероприятий в целях оптимизации функционирования исследуемого объекта.





## Выделяют три основные уровня анализа социологической информации:

- описание;
- объяснение;
- эксперимент



В процессе описания предполагается выделение признаков исследуемого явления, существенных (необходимых) для подтверждения ранее сформулированных описательных гипотез или для выдвижения новых гипотез. В описательном анализе информация упорядочивается, становится доступной для выводов или дальнейшего анализа.





# Основные стадии (этапы) обработки информации:

- 1 этап - проверка документов (бланков социологического инструментария) на точность, полноту и качество заполнения
- 2 этап — добор пропущенных данных, то есть проведение дополнительных опросов взамен забракованных
- 3 этап - уточнение программы обработки и анализа информации
- 4 этап - кодирование (кодировка) данных в соответствии с заранее разработанной программой (заданием, инструкцией)





- 
- 5 этап — ввод первичной информации на машинные носители
  - 6 этап - систематизация однородных величин, определение процентных значений, группировка, ранжирование данных по возрастанию или убыванию признака, вычисление средних арифметических, средних взвешенных и других значений, необходимых для «сжатия» информации, приведение в состояние, удобное для анализа
  - 7 этап - оформление данных в виде аналитических таблиц, графиков, диаграмм, с использованием различных способов, приемов, повышающих наглядность информации
- 

# Обработка собранных данных.

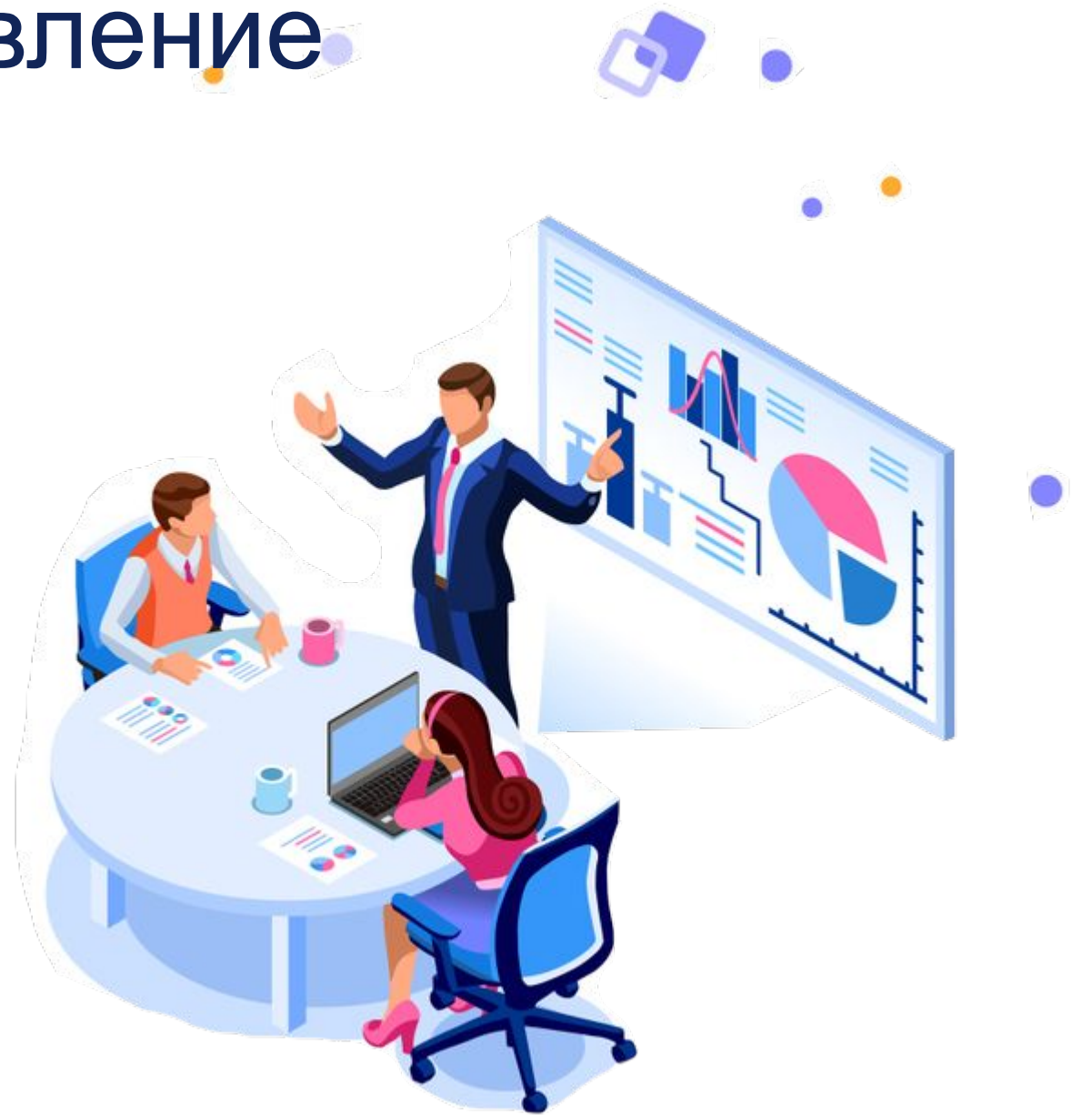
Процедура измерения может быть представлена следующими операциями:

- выделение из возможного набора признаков, характеризующих исследуемое явление, тех, которые наиболее существенны и подходят (удобны) для выражения в количественных показателях;
- выбор необходимого для измерения эталона (измерительных шкал);
- соотнесение эталона с измеряемыми характеристиками;
- получение соответствующих числовых показателей (величин);
- фиксирование (регистрация) этих показателей в удобной для анализа форме.



# Наглядное представление социологической информации

Повышение наглядности собранных данных, то есть приведение их в компактное состояние, максимально подходящее для аналитических обобщений (таблицы, диаграммы и т.д.)



# Спасибо за внимание!

