

Чрезвычайные ситуации техногенного и социального характера



ПЛАН:

- 1. Чрезвычайные ситуации техногенного происхождения.**
- 2. Чрезвычайные ситуации социального характера.**

1.
**Чрезвычайные ситуации
техногенного происхождения
связаны с производственной
деятельностью человека**



По масштабу распространения техногенные ЧС подразделяются на:

- **локальные** ограничены одной промышленной установкой, поточной линией, оборудованием.
- **объектовые**, последствия которых не выходят за территорию завода, предприятия, организации, учреждения.

- **местные** находятся в рамках населенного пункта, поселка, города;
- **территориальные** определяются границами субъектов федерации (района, области, края, республики);
- **региональные** распространяются на несколько областей, республик, округов, регионов.

- **национальные (федеральные)**
охватывают несколько
экономических районов, округов,
но не выходят за пределы страны;
- **глобальные** охватывают
территории сопредельных стран и
континенты.

Чрезвычайные происшествия делятся **на аварии**, при которых наблюдаются разрушения технических систем, сооружений, транспортных средств, но нет человеческих жертв, и **катастрофы**, при которых наблюдается не только разрушение материальных ценностей, но и гибель людей.

Независимо от происхождения катастроф, **для характеристики их последствий** применяются критерии:

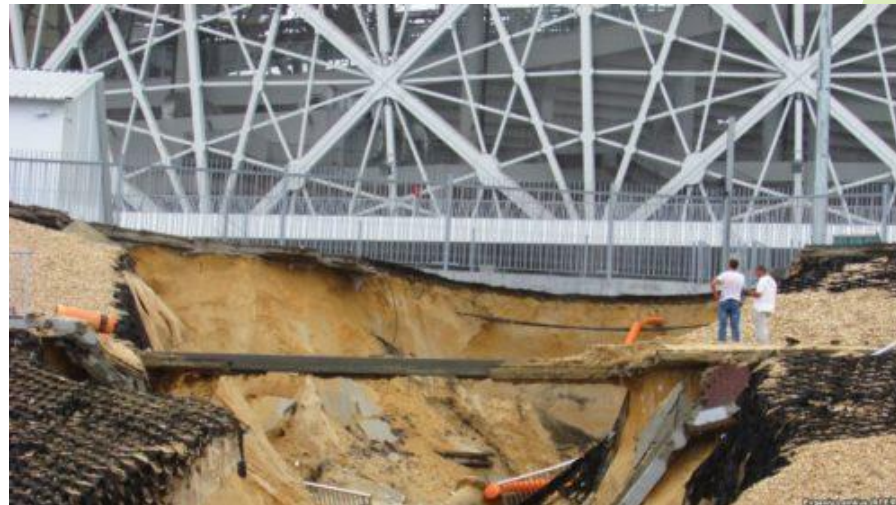
- число погибших во время катастрофы;
- число раненных (погибших от ран, ставших инвалидами);
- экономические последствия;
- материальный ущерб.

Основные **причины аварий**:

- просчеты при проектировании и недостаточный уровень безопасности современных зданий;
- некачественное строительство или отступление от проекта;



- **непродуманное размещение производства;**
- **нарушение требований технологического процесса из-за недостаточной подготовки или недисциплинированности и халатности персонала.**



В зависимости от вида производства, аварии и катастрофы на промышленных объектах и транспорте **могут сопровождаться взрывами, выходом опасных химических веществ (ОХВ), выбросом радиоактивных веществ, возникновением пожаров и т.п.**

Опасными химическими веществами (ОХВ) называются токсичные химические вещества, применяемые в промышленности и в сельском хозяйстве, которые при разливе или выбросе загрязняют окружающую среду и могут привести к гибели или поражению людей, животных и растений.

К радиационно-опасным объектам относятся атомные электростанции и реакторы, предприятия радиохимической промышленности, объекты по переработке и захоронению радиоактивных отходов



Пожаровзрывоопасный объект -

это предприятие, на котором используют легковоспламеняющиеся и взрывоопасные вещества.

**К таким объектам относятся:
предприятия нефтяной, газовой,
химической, металлургической,
деревообрабатывающей
промышленности.**

**Опасность возникновения
затопления низинных районов
происходит при разрушении плотин,
дамб и гидроузлов.**



Аварии на транспорте различают по видам транспорта: железнодорожном, авиационном, автомобильном, водном и трубопроводном



Наиболее распространенными авариями **на объектах коммунального хозяйства**, являются аварии в системах водоснабжении, канализации, газо-, энерго- и теплоснабжении.

2.

ЧС социального происхождения - это обстановка на определенной территории, сложившаяся в результате возникновения опасных противоречий и конфликтов в сфере социальных отношений, которые повлекли за собой человеческие жертвы, ущерб здоровью людей или окружающей природной среде.

Причиной социальных ЧС могут
быть: безработица; инфляция;
национализм; продовольственные
проблемы; низкий уровень
социально-бытовой
обеспеченности; коррупция; др.

По сфере возникновения различают:
1. ЧС социального характера, связанные с воздействием на группы людей.

Политико-социальные конфликты включают в себя:

- этнические конфликты;**
- религиозные конфликты;**
- экономические конфликты.**



2. ЧС социального характера, связанные с физическим воздействием на человека:

**Физические воздействия
включают в себя:**

- разбой;**
- бандитизм;**
- заложничество;**
- террор**

Разбой - преступление,
заключающееся в нападении с
целью завладения
государственным, общественным
или личным имуществом
соединенном с насилием или
угрозой насилия, опасным для
жизни и здоровья лица,
подвергшегося нападению.

Бандитизм - это организация вооруженных банд с целью нападения на государственные и общественные учреждения, либо на отдельных лиц, а также участие в таких бандах и совершенных ими нападениях.

Заложничество - форма преступления, суть которой состоит в захвате людей (нередко это дети и женщины) одними лицами с целью **заставить выполнить определенные требования** другими лицами

Терроризм - это феномен,
заключающийся в противоправном
использовании крайних форм насилия
или угрозы насилием для устранения
противников с целью достижения
конкретных **политических целей**.



3. ЧС социального характера, связанные с психическим воздействием на человека:

**Психические воздействия
включают в себя:**

- шантаж;**
- мошенничество;**
- воровство.**

Шантаж - преступление,
заключающееся в **угрозе**
разоблачения позорящих сведений с
целью добиться каких либо целей



Мошенничество - преступление,
заключающееся в завладении
государственным общественным
или личным имуществом (или в
приобретении прав на имущество)
путем обмана или злоупотребления
доверием.

Воровство в обывательском понятии является синонимом кражи.

Кража (ст. 158 УК РФ) – тайное хищение чужого имущества.

Этим определением охватывается посягательство на любую форму собственности и подчёркивается,

что **имущество является** для

похитителя **чужим**

**4. ЧС социального характера,
связанные с нарушением психики.**

**К нарушениям в психике можно
отнести суицид.**

Суицид – это агрессия, направленная
на себя (аутоагрессия).

**Следует признать, что всегда есть
обстоятельства, которые доводят
человека до самоубийства.**

Домашнее задание

(<https://iz.ru/tag/rezhim-chs>)

Подготовить сообщения:

- 1. Крупные автотранспортные катастрофы**
- 2. Крупные железнодорожные катастрофы**
- 3. Крупные авиакатастрофы**
- 4. Правила поведения при ЧС на химическом комбинате**

- 5. Правила поведения при ЧС на атомной станции**
- 6. Современные этнические конфликты.**
- 7. Современные религиозные конфликты**
- 8. Современные экономические конфликты**
- 9. Современные угрозы терроризма**