

**XX век**

в истории России



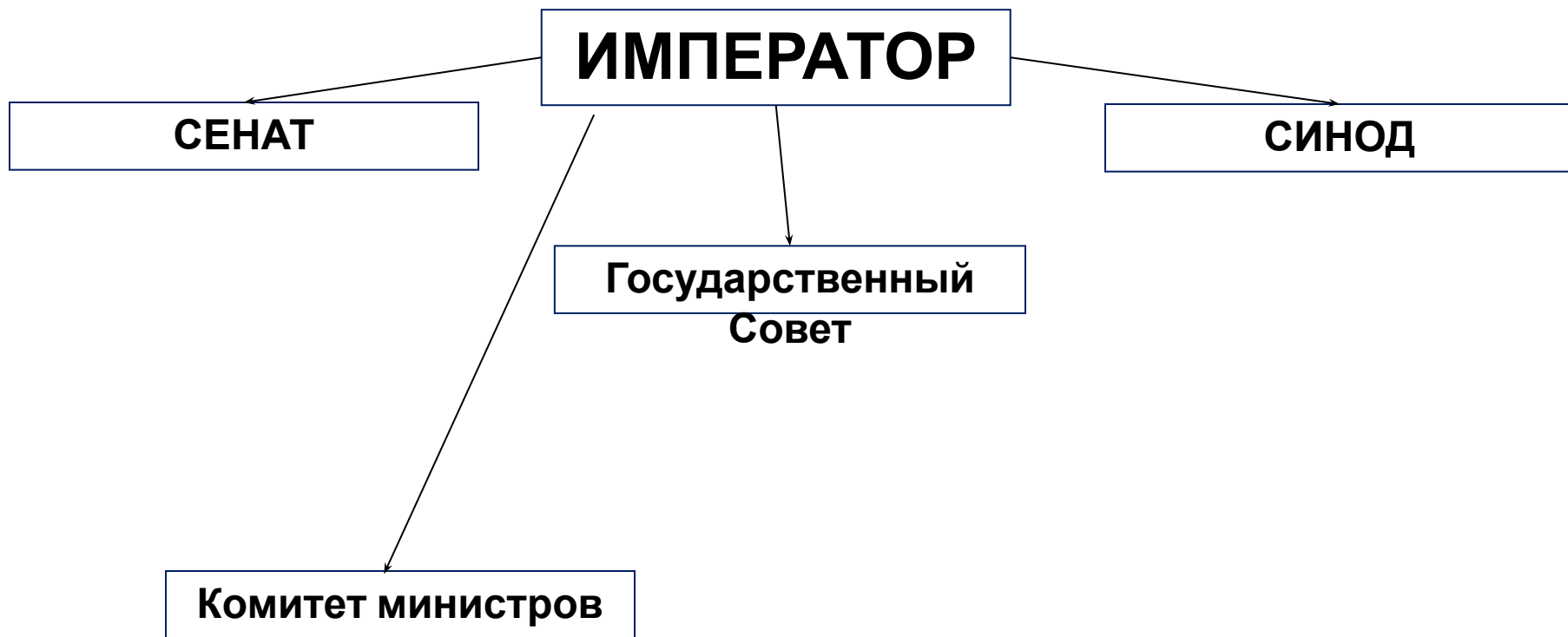
# Характеристика территории

- 1. В начале XX века, Российская империя **крупнейшее по площади** государство **мира** /после Британской колониальной империи/. Площадь империи составляла 22 млн.кв.км. /17% суши планеты/.

империя делилась на:

- губернии,
- области,
- наместничества
- генерал-губернаторства.
- **По населению** (128,2 млн. чел.) империя занимала **3-е место** в мире после Британии и Китая.

В начале XX в. Россия- **самодержавная монархия**. В руках императора сосредотачивалась **вся законодательная, исполнительная** и отчасти **судебная власть**.









**Заседание Государственного совета. И.  
Репин. 1903 г. Русский музей.**

# Новые политические лидеры

По происхождению дворяне



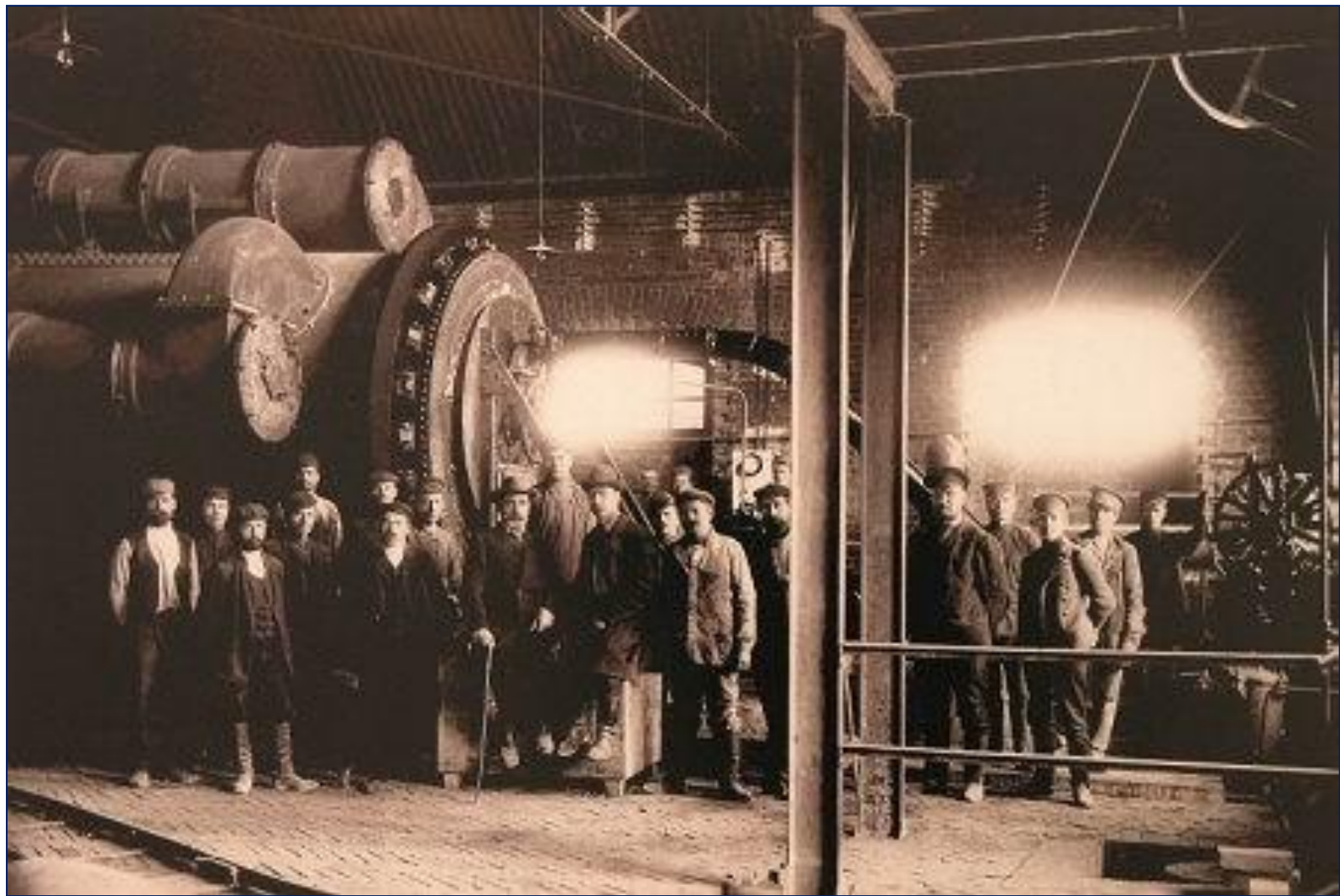




# Модернизация

# **Новые социальные классы:**

- **Буржуазия**
- **Пролетариат (рабочий класс)**



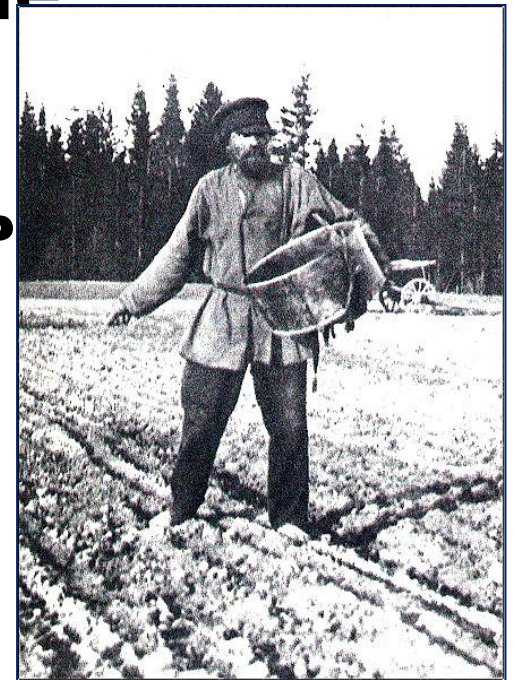


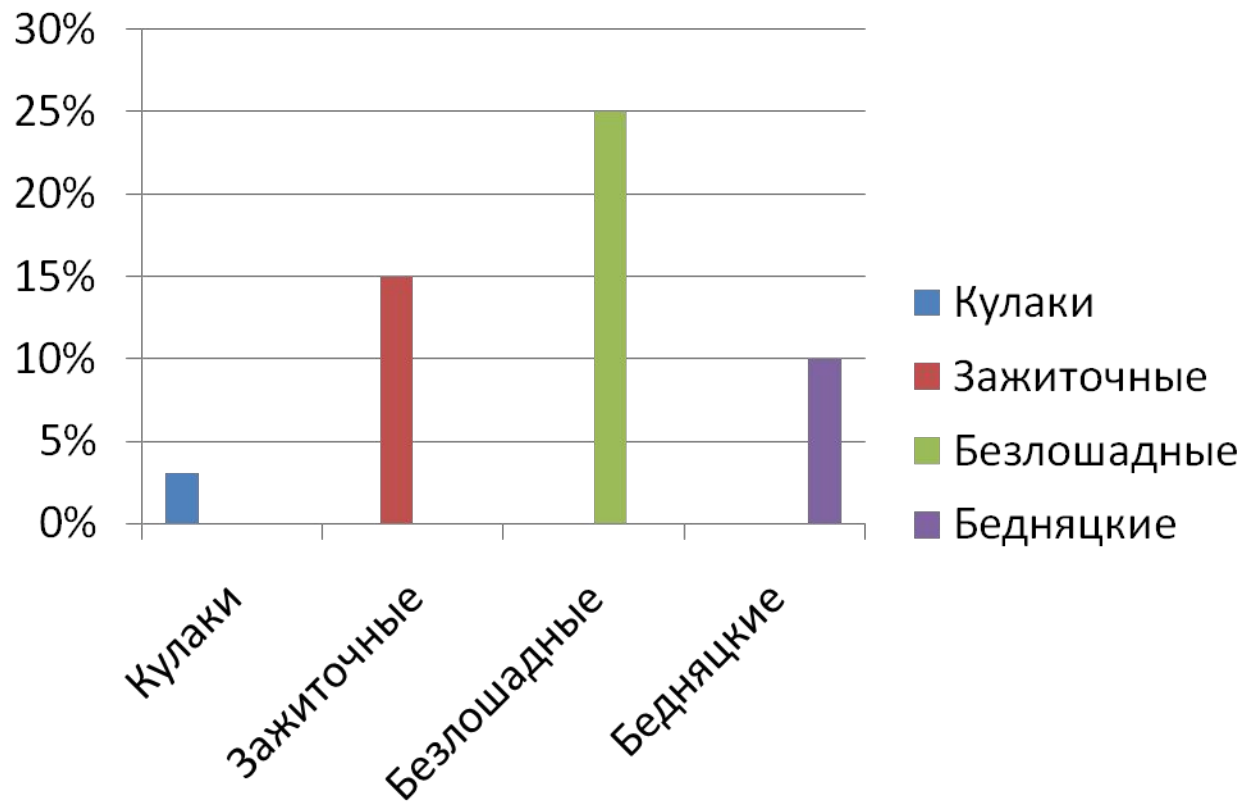


# ***Крестьянский вопрос***

- Большая часть земли находилась в руках помещиков, часть из которых были уже недворянского происхождения. Расслоение происходило и у крестьянства. Оно делились

- ✓ кулаков,
- ✓ середняков
- ✓ бедняков.





- **В 1897 г. грамотных 21,2%.**

**Высшее образование имел 1 человек из 100, среднее- 4 из 100.**

**На образование в империи тратили 43 коп. на 1 чел.(Британия- 4 руб.; США- 7 руб.).**

# Русско-японская война 1904г.



# 9 января 1905г. Начало буржуазно-демократической революции





# Государственная Дума



# Политические партии



# Столыпинская реформа

## СТОЛЫПИНСКАЯ АГРАРНАЯ РЕФОРМА (1906—1911 гг.)

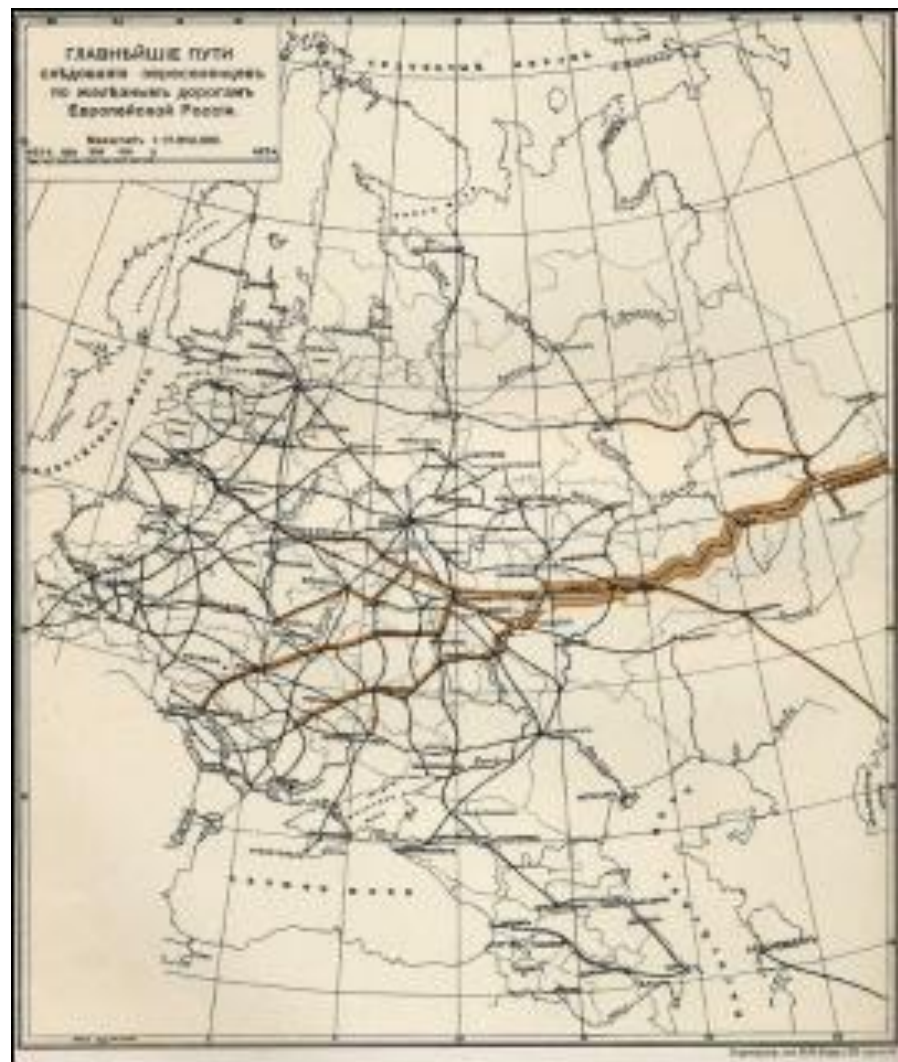
Реформа наделного крестьянского землевладения. **Цель** — создание класса земельных собственников как социальной опоры самодержавия и противника революционных движений

*«Сначала успокоение, потом реформа»*

*П.А. Столыпин*



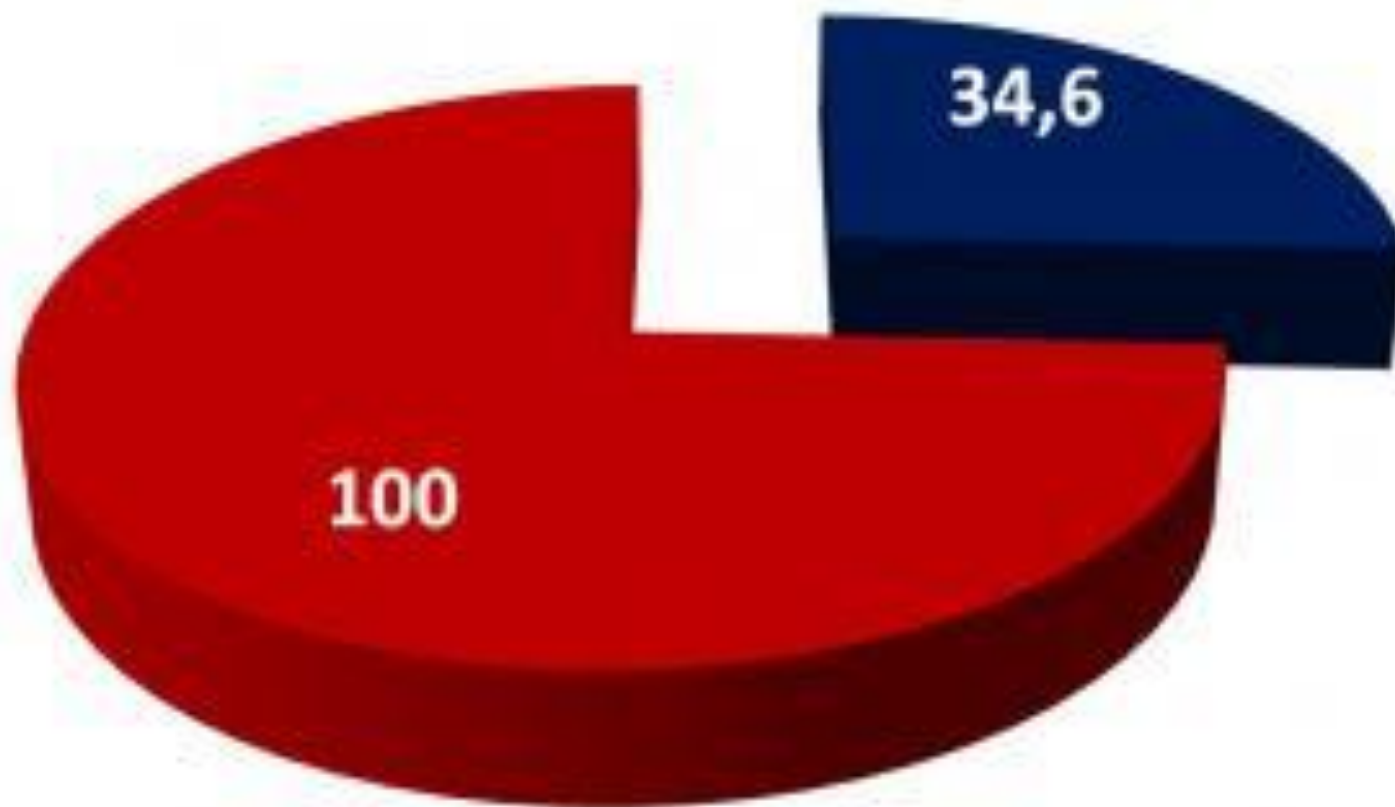






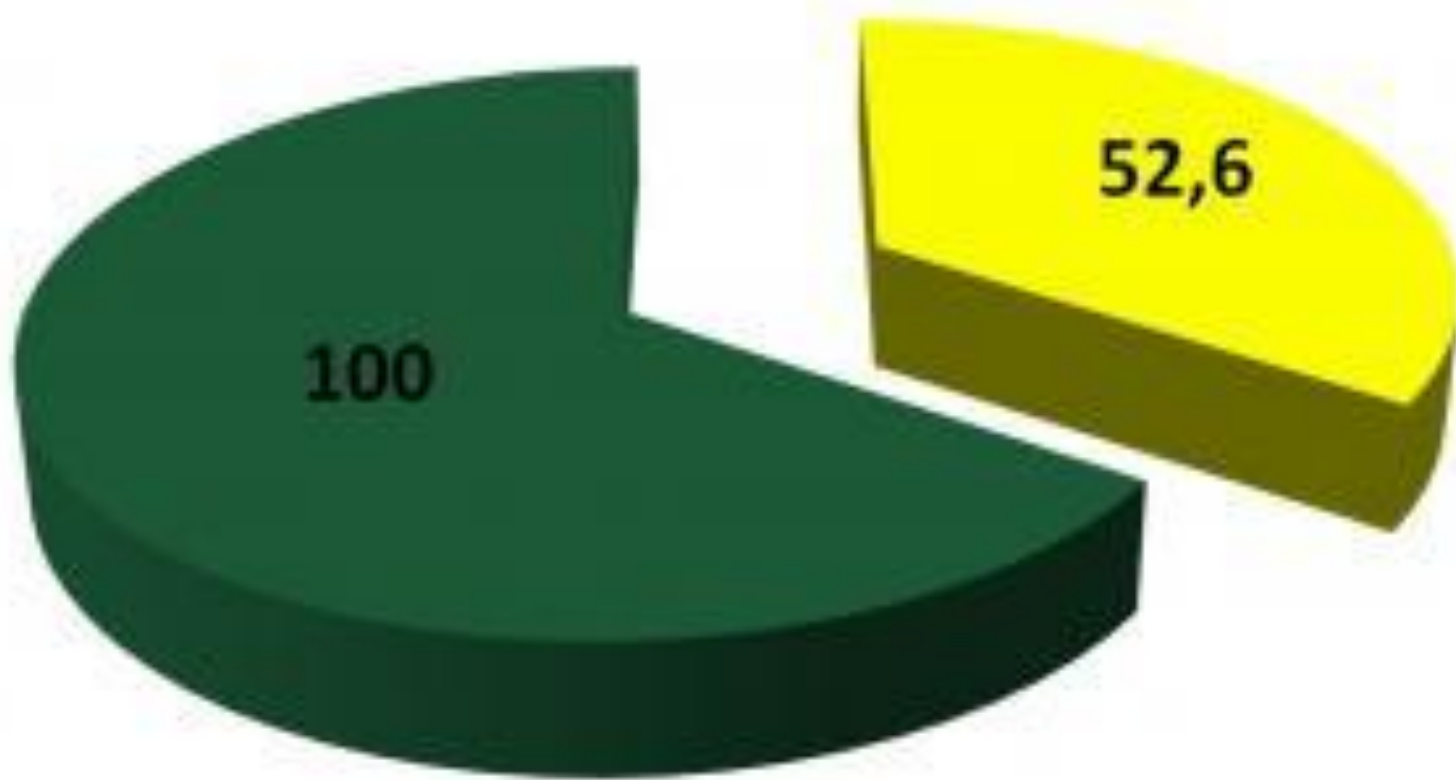
# РЕЗУЛЬТАТ

Доля экспорта российской пшеницы в общем мировом в 1910 году (%)



■ Экспорт российской пшеницы ■ Общий мировой экспорт пшеницы

Доля валового дохода сельского хозяйства в 1913 году (%)



■ Сельское хозяйство ■ Общий

# Первая Мировая война 1914-1919







## War

Война - это единственная причина, которая не имеет границ



# Революционные события Февральская буржуазно-демократическая революция



# Создание Советов



# Массовые демонстрации

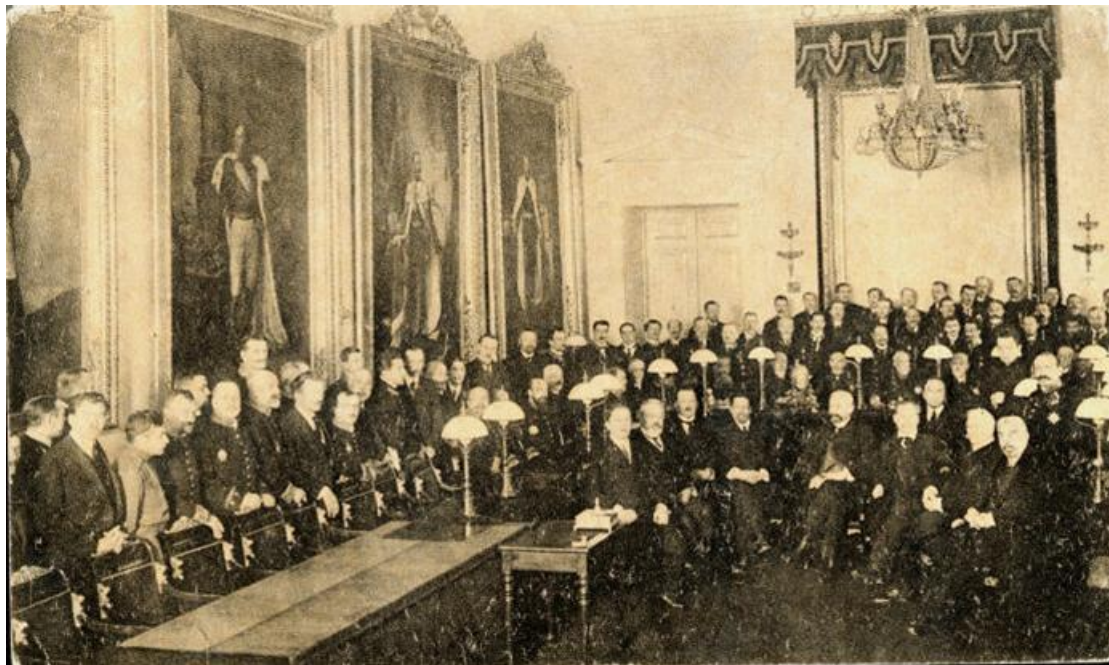


# Отречение царя



Государь Николайторъ Павловичъ II передъ отреченіемъ.

# Присяга Временного правительства











РАЗГОВОРЫ ЗАПОЛНОЧЬ

Милиционеры-студенты.





# Октябрьская революция





# Символы









# Совет народных комиссаров



# Первые документы



# Армия

Большевики опирались на Красную армию, которая насчитывала в году 460 тыс. человек

Белая армия в своих рядах насчитывала 725 тыс. человек.

# Продотряды. Продразверстка.



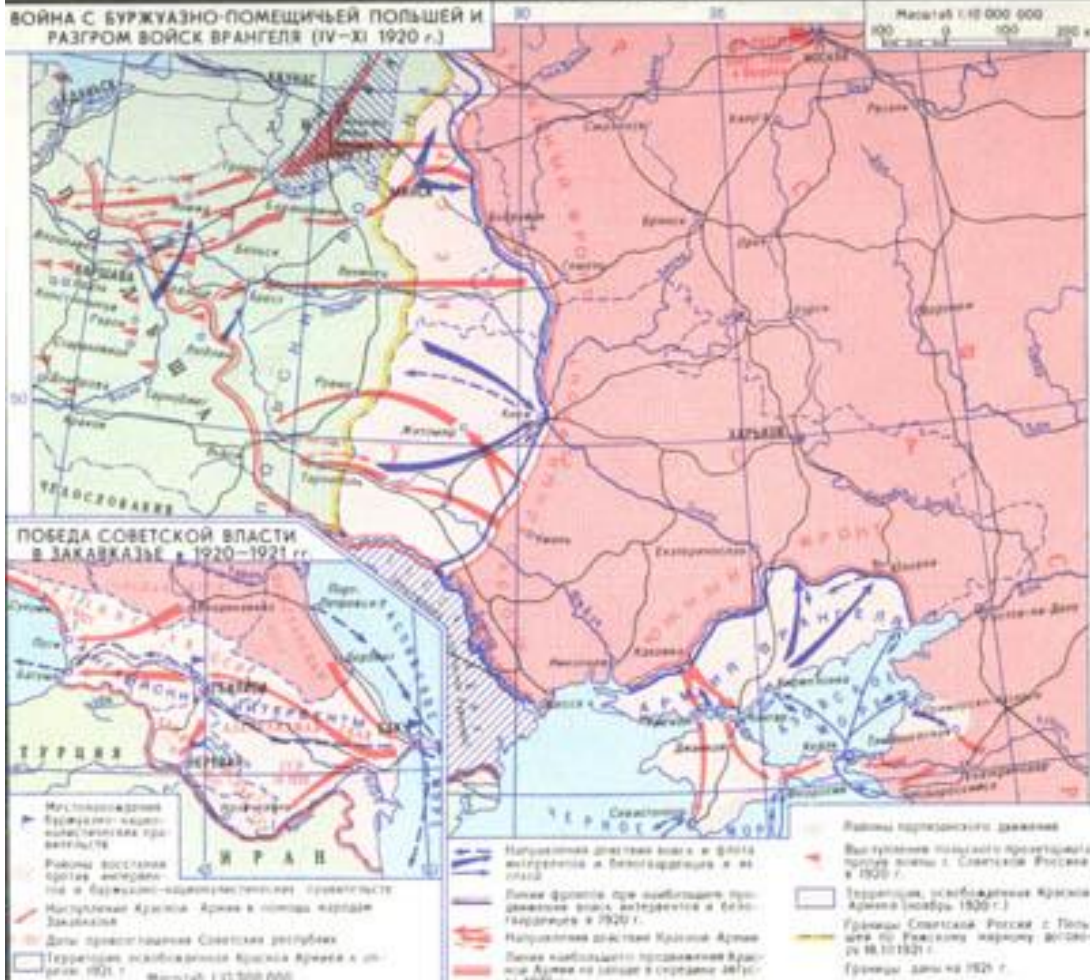


# Гражданская война

- 1918-1920 гг.

# ИНТЕРВЕНЦИЯ ИМПЕРИАЛИСТИЧЕСКИХ ГОСУДАРСТВ И ГРАЖДАНСКАЯ ВОЙНА в 1918–1920 гг.

**ВОЙНА С БУРЖУАЗНО-ПОМЕЩИЧЬЕЙ ПОЛЬШЕЙ И РАЗГОМ ВОЙСК ВРАНГЕЛЯ (IV–XI 1920 г.)**









**А.В. Колчак**



**В.К. Блюхер**



**В.И. Чапаев**



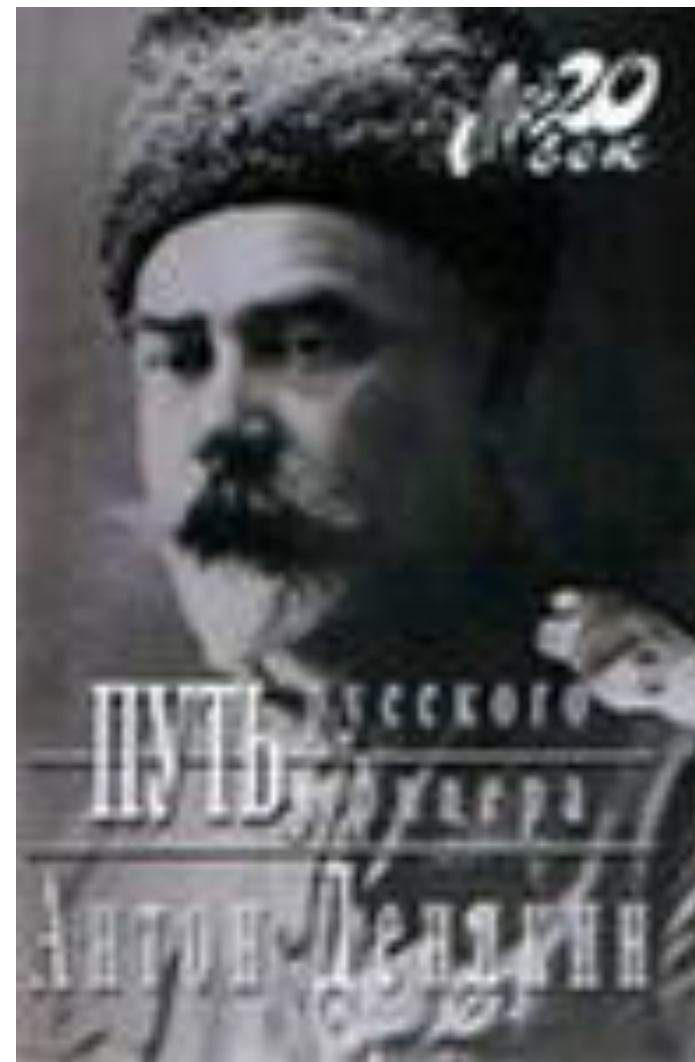
**Л.Г. Корнилов**



**А.А. Брусилов**



**Н.И. Махно**



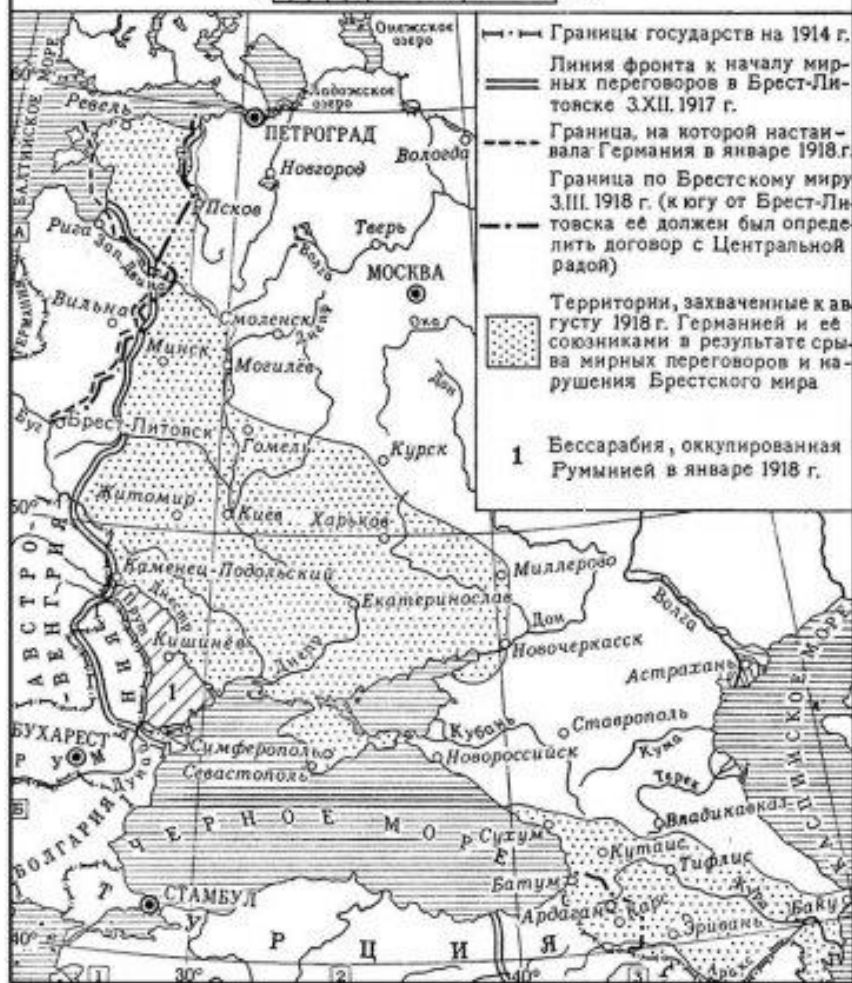


## Итоги гражданской войны и военной интервенции

- 1. Большевики сумели удержать власть.
- 2. Форма власти стала диктатура пролетариата.
- 3. Грандиозные разрушения и упадок экономики страны.
- 4. Падение моральных норм и ценностей.
- 5. Высокие людские потери.

# БРЕСТСКИЙ МИР 1918 г.

300 0 300 600 км



23 февраля –  
ответ на телеграмму:  
Германия согласна  
на подписание  
договора

## Мирный договор с Германией

Страны Антанты, потеряв союзника  
в войне с Германией,  
стали готовиться к интервенции

В стране усилилась  
оппозиция большевикам

Левые эсеры в знак протеста  
против Брестского мира  
вышли из правительства,  
но остались в ВЧК

Оккупация Украины обострила  
продовольственный кризис

3 марта 1918 г.

Мирный договор с Германией  
был подписан и в середине марта  
и ратифицирован IV Чрезвычайным  
Всероссийским съездом Советов.

Россия **лишились** Польши, Прибалтики,  
части Белоруссии;  
к Турции **отходили** Ардаган, Башум, Карс.

Россия **теряла территорию**,  
на которой выплавлялось 73% железа,  
добывалось 90% каменного угля,  
где было 40% индустриальных рабочих.

Россия **согласилась**  
на демобилизацию армии и флота.  
**Контрибуция** – 124 млн. золотых рублей

## Итоги НЭПа:

За полтора года было покончено с голодом, и рубль стал одной из твердых мировых валют. По темпам промышленного производства к 1927 году был превзойден 1913 год.

***Цель НЭПа – с помощью рыночных отношений оживить экономику и покончить с голодом и разрухой.***

**Тема 11**  
**Схема 1**

**СССР в годы восстановления экономики**  
*Новая экономическая политика*

НЭП - новая экономическая политика, направленная на восстановление хозяйства страны посредством отказа от "военного коммунизма" и допущения элементов капиталистической экономики





# Новая экономическая политика 1921-1929

- Замена продразверстки продналогом
- Разрешалась свобода частной торговли
- Разрешалась аренда земли и наёмной рабочей силы
- Разрешалось создание частных предприятий
- Уравнительная плата заменялась тарифной
- Финансовая реформа
- Создание концессий (предприятий)

## С.Дудник – Подписание Договора об образовании СССР.



# Индустриализация





# Коллективизация









# Культурная революция





# Финская война. 1939-1940гг.







# Великая Отечественная война 1941-1945гг.

















# Парад Победы







## Восстановление народного хозяйства 1945-1950 годы

- Людские потери СССР — **8,6 млн.** военнослужащих убитыми, и **4,4 млн.** попавшими в плен и пропавшими без вести. Общие демографические потери (включаящее погибшее мирное население) — **26,6 млн.** человек;
- На опустошенной, выжженной земле **25 млн.** человек остались без крова. Они ютились в землянках и в сохранившихся подвалах домов. Личное потребление населения в 1945 г. не превышало 60 — 65 процентов довоенного уровня. Не хватало одежды, обуви.
- В развалинах лежали многие сотни и тысячи промышленных предприятий, шахт, железнодорожных станций, школ, различных средних и высших учебных заведений, библиотек, культурно-просветительных учреждений

- **1949 г.** в целях расширения экономического сотрудничества и торговли между странами была создана межправительственная экономическая организация – Совет Экономической Взаимопомощи (СЭВ). В его состав вошли Албания (до 1961 г.), Болгария, Венгрия, Польша, Румыния, Чехословакия, а с 1949 г. и ГДР. Местопребыванием Секретариата СЭВ являлась Москва. Одной из причин создания СЭВ был бойкот странами Запада торговых отношений с СССР и государствами Восточной Европы.

- Одной из форм проявления “холодной войны” стало формирование политических и военно-политических блоков. В 1949 г. был создан Североатлантический союз (НАТО). В его состав вошли США, Канада и несколько государств Западной Европы. Спустя два года состоялось подписание военно-политического союза между США, Австралией и Новой Зеландией (АНЗЮС).

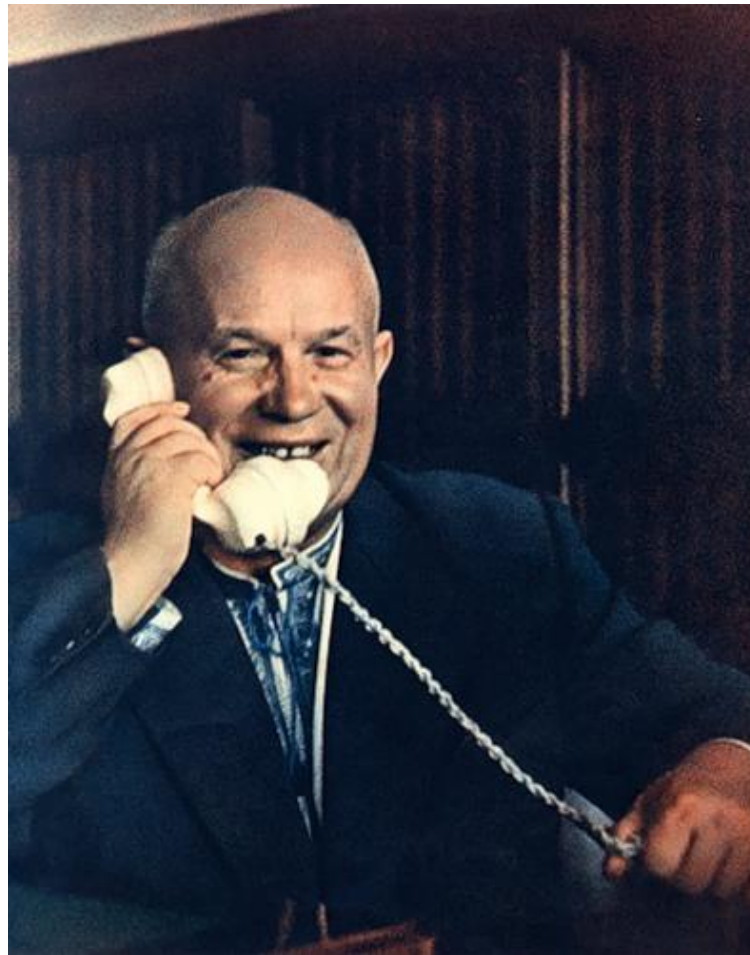
- Советский Союз проводил работу против пропаганды новой войны. Основной ареной его деятельности стала Организация Объединенных Наций (ООН). Она была создана в 1945 г. и объединяла 51 государство. Ее целью было укрепление мира и безопасности и развитие сотрудничества между государствами.

# Итоги периода

- Всего в западных районах было восстановлено и вновь пущено 3200 предприятий. Они производили мирную продукцию, оборонные же предприятия остались там, куда были эвакуированы – на Урале и в Сибири.

# Хрущевская оттепель

## 1953-1964





# XX съезд КПСС



WINDY HILLS LAUNCH SITE  
SUN ORBITAL NO 1  
14 OCTOBER 1962

















# Эпоха Брежнева. Застой.1964-1982г.













# Диссиденты



1985





# Афганская война 1979-1989гг









# Август 1991. Путч.



вооружённый мятеж или государственный переворот, обычно под началом консервативных или праворадикальных сил. В современном словоупотреблении звучит с ярко выраженным негативным оттенком.

# Беловежское соглашение. Развал СССР. Декабрь 1991г.











# Октябрь 1993г. Политический кризис.





