

Школа научного управления (1885-1920)

Основные представители:

1. Ф. У. Тейлор;
2. Френк и Лилия Гилберт;
3. Генри Гантт.
4. Гаррингтон Эмерсон
5. Генри Форд

Ф. У. Тейлор (1856-1915)

Ф. Тейлором была заложена основа для формирования современного менеджмента. Именно с развития идей школы научного управления берет начало **эволюция менеджмента.**

Основные взгляды Тейлора изложены в книгах «**Управление предприятием**» (1903), «**Принципы научного управления**» (1911)

УСЛОВИЯ ЭФФЕКТИВНОГО УПРАВЛЕНИЯ ПО Ф. ТЕЙЛОРУ



Фрэнк и Лиллия Гилберт

Основной тезис Ф. и Л. Гилбрет: Необходимо свести каждый вид труда к возможно наименьшему числу основных движений.

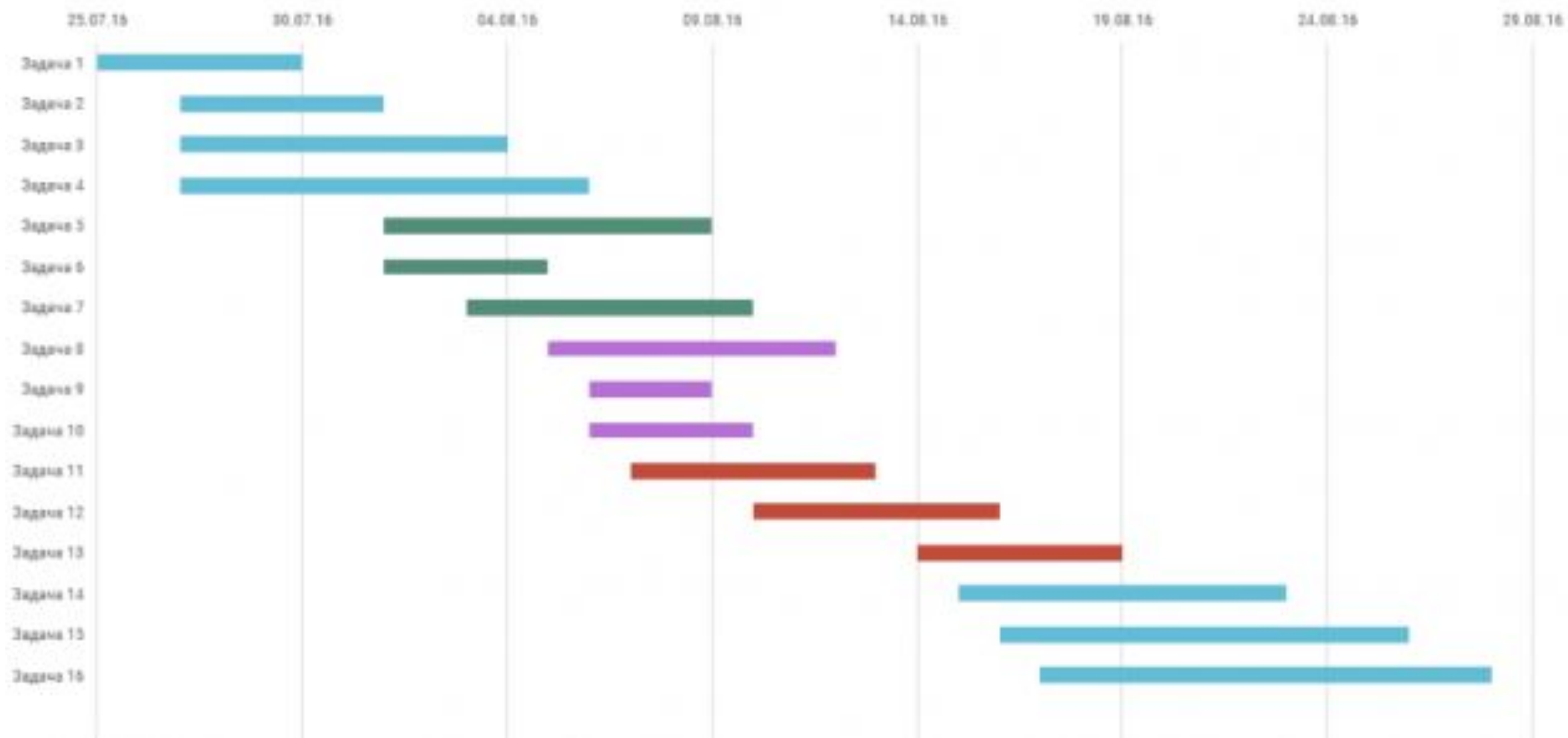
Наиболее известные совместные работы Френка и Лилиан Гилбрет: **«Исследование усталости» (1916)**, **«Прикладная наука о движении» (1917)** и **«Наука о движении для инвалидов» (1920)**.

Генри Гантт (1861-1919)

Диаграмма Гантта – это система измерения времени либо людей, либо видов деятельности, либо работы машин.

У Генри Ганта более 150 публикаций, включая три книги: **«Труд, заработная плата и доход» (1910)**, **«Промышленное руководство» (1916)** и **«Организация труда» (1919)**

ШАБЛОН ДИАГРАММЫ ГАНТА



Эмерсон, Гаррингтон (1853 –1931)

Особой заслугой Эмерсона является разработка 12 принципов управления, обогатив школу научного менеджмента, они применяются в управленческой практике до сих пор.

Основные труды **Гаррингтона Эмерсона**: "Производительность труда как основание для управления и оплаты труда" (1900), "Эффективность как основа производственной деятельности и заработной платы" (1908), "Двенадцать принципов производительности" (1912)

Принципы управления Эмерсона



1. Отчетливо поставленные цели – исходный пункт управления.
2. Здравый смысл, предполагающий признание сделанных ошибок и поиск их причин.
3. Компетентная консультация профессионалов и совершенствование управления на основе их рекомендаций.
4. Дисциплина, обеспеченная четкой регламентацией деятельности людей, контролем над ней, своевременным поощрением.
5. Справедливое отношение к персоналу.
6. Быстрый, надежный, точный, полный и постоянный учет.
7. Диспетчеризация по принципу: «лучше диспетчеризировать не спланированную работу, чем планировать работу, не диспетчеризируя ее».
8. Нормы и расписание, способствующие поиску и реализации резервов.
9. Нормализация условий труда.
10. Нормирование операций, заключающееся в стандартизации способов их выполнения, регламентирование времени.
11. Стандартные письменные инструкции.
12. Вознаграждение за производительность.

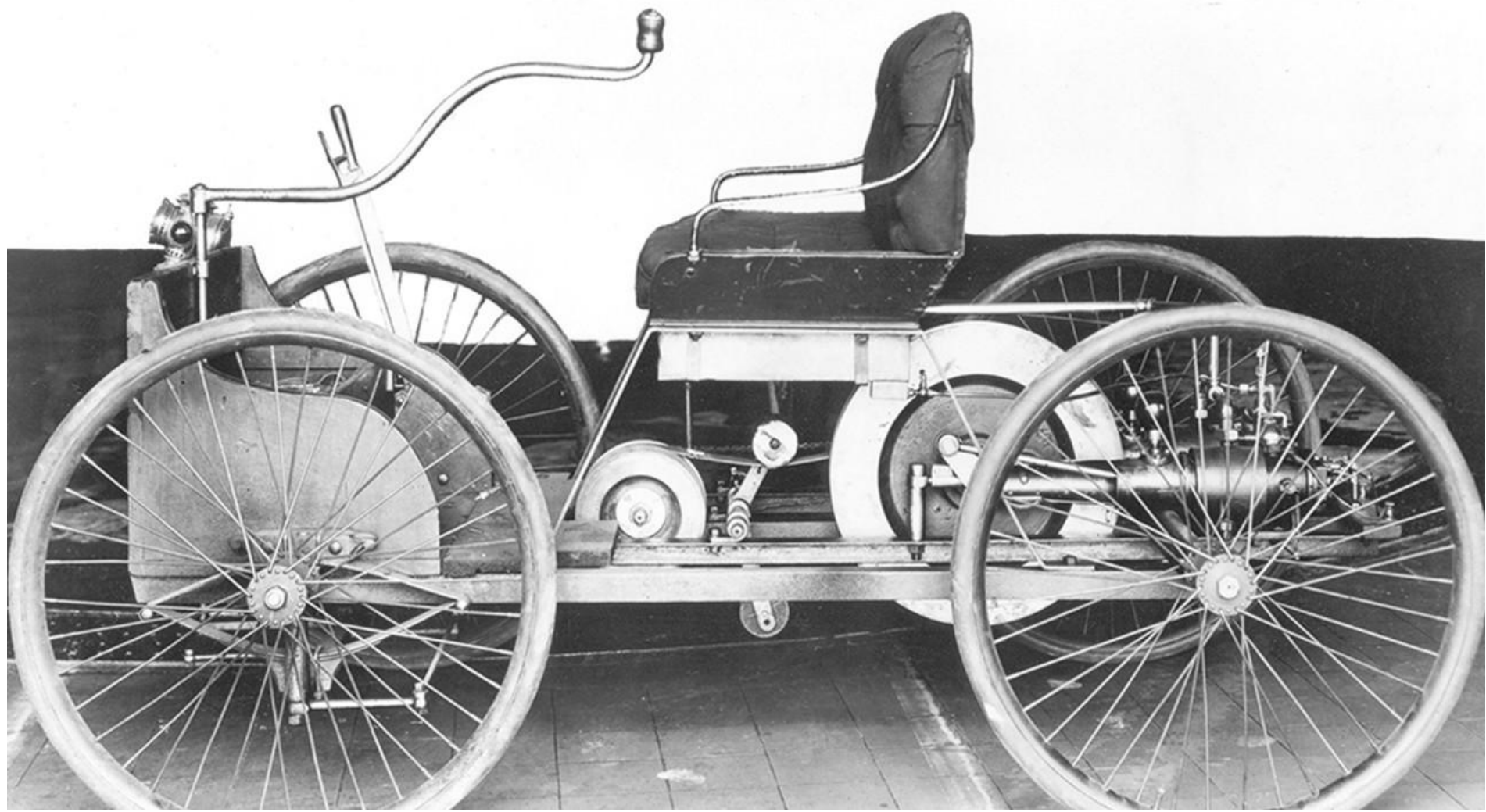
Генри Форд (1863-1947)

Фордизм – это теория Генри Форда, которая опирается на "философию практики".

!

Фордизм опирается на два базовых положения: Высоко оплачивать труд каждого рабочего и следить за тем, чтобы он работал все 48 часов в неделю, но не больше. Обеспечить наилучшее состояние всех машин, настаивать на их абсолютной чистоте, приучать людей уважать окружающих и самих себя.

Основные работы: **«Моя жизнь, мои достижения» (1922), «Сегодня и завтра» (1926)**



Выводы:

Выработалась определенная методологическая основа:

Методология школы:

Создатели школы считали, что используя наблюдение, замеры, логику и анализ можно усовершенствовать операции ручного труда.

Первой фазой методологии были анализ содержания работы и определение её основных компонентов. Например: Гилбреты изучали операции, используя кинокамеру в сочетании с микрохронометражом, фиксирующим интервалы до $1/200$ секунды. Для определения времени, необходимого на конкретное движение при выполнении работы.

Источники:

1.А.И. Кравченко История менеджмента 2005

2.Бельчик, Т. А. Методы исследований в менеджменте : учебное пособие / Т. А. Бельчик. — Кемерово : КемГУ, 2014. — 308 с.

3.Мардас, А. Н. Теория менеджмента : учебник для вузов / А. Н. Мардас, О. А. Гуляева. — 2-е изд., испр. и доп. — Москва

4.Маркетинг-менеджмент : учебник и практикум для вузов / И. В. Липсиц [и др.] ; под редакцией И. В. Липсица, О. К. Ойнер. — Москва



Спасибо за внимание!!