

Криминалистическая регистрация

Лекция



Вопросы лекции

1. Понятие, научные и правовые основы криминалистической регистрации.

2. Оперативно-справочные учеты: назначение, объекты, виды.

3. Криминалистические и розыскные учеты: назначение, объекты, виды, порядок формирования и ведения.

4. Экспертно-криминалистические учеты: назначение, объекты, виды, порядок формирования и ведения



Криминалистическая регистрация

**Раздел
криминалистическ
ой
техники**

**Практическая
регистрационная
деятельность**

регламентированная законом правоохранительных органов специализированных банках необходимое и своевременное раскрытия, расследования и предупреждения преступлений. практическая деятельность по сбору информации в данных, направленная на информационное обеспечение процесса раскрытия, расследования и предупреждения преступлений.

Цели криминалистической регистрации

Основной целью криминалистической регистрации является **информационное обеспечение процесса раскрытия, расследования и предупреждения преступлений. Более конкретно это:**

- **накопление данных, которые могут быть использованы для выявления, раскрытия, расследования и предупреждения преступлений;**
- **обеспечение условий идентификации объектов с помощью учетных данных;**
- **содействие розыску объектов, сведения о которых содержатся в криминалистических учетах;**
- **предоставление в распоряжение оперативно-розыскных, следственных и судебных органов справочно-ориентирующей информации.**



Криминалистический учет

Система криминалистической регистрации состоит из отдельных, но взаимосвязанных между собой учетов, каждый из которых охватывает группу однородных объектов. Следовательно, учет – это подсистема криминалистической регистрации, аккумулирующая информацию об однородных объектах.

Криминалистический учет - это информационный массив, в котором сосредоточивается криминалистически значимая информация об объектах регистрации, предназначенный для информационного обеспечения раскрытия, расследования и предупреждения преступлений.



Формы и способы ведения учетов

Для регистрации объектов учета используются следующие способы:

а) **описательный** - письменная фиксация сведений и признаков объекта учета;

б) **графический** - фиксация признаков объекта, производимая по правилам криминалистической фотографии, с использованием видео- и аудиотехники;

в) **дактилоскопический** - регистрация живых лиц и трупов по отпечаткам пальцев рук;

г) **коллекционный** - собирание и хранение объектов в натуральном виде;

д) **комбинированный** - регистрация объектов двумя и более из перечисленных выше способов.



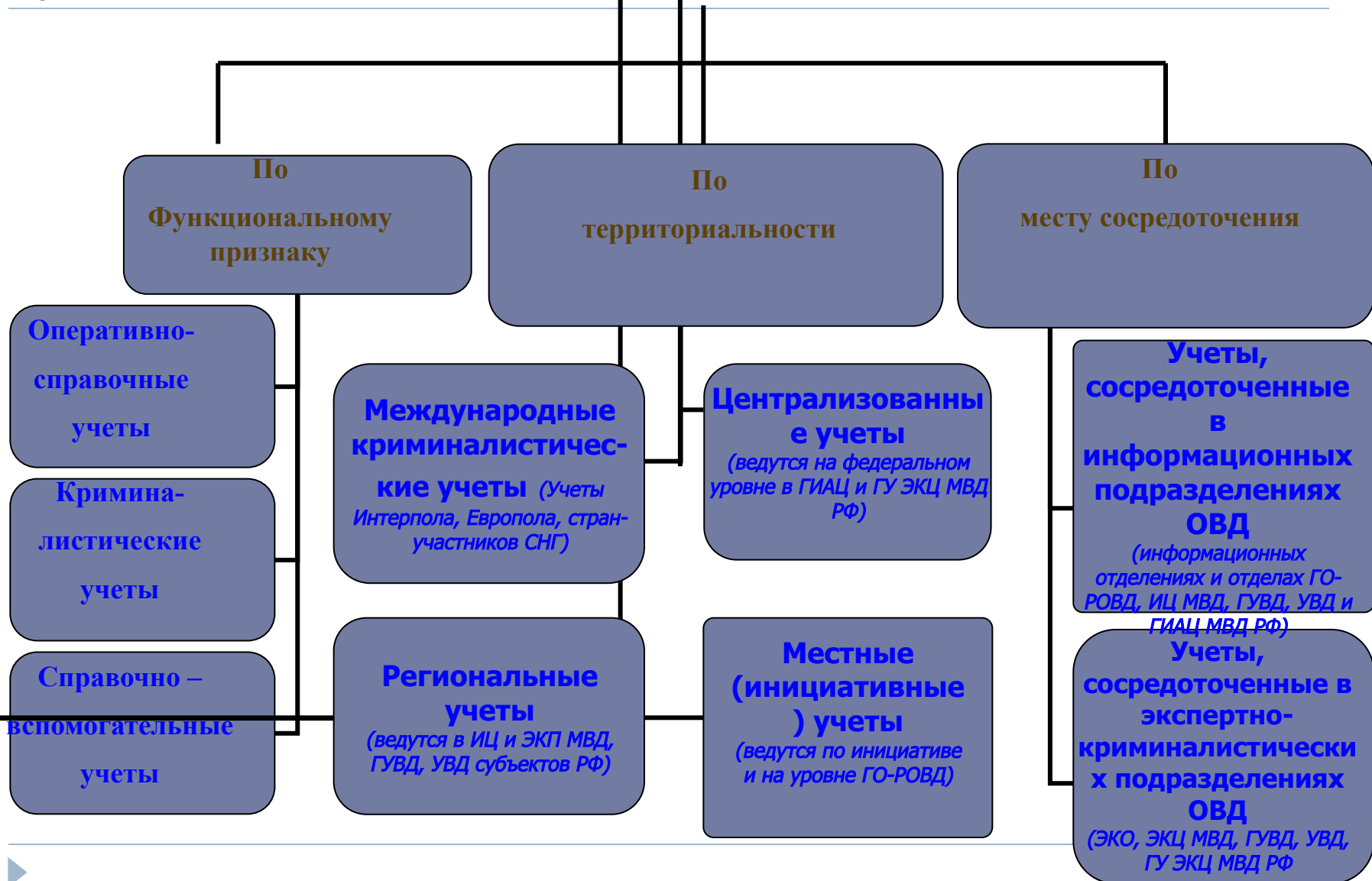
Формы и способы ведения учетов

Для регистрации применяются четыре основные формы:

- **картотечная** (фототеки, фонотеки, видеотеки и др.)
- **журнальная**
- **коллекционная**
- **в виде баз данных электронно-вычислительных машин** (машинные документы)



Классификация криминалистических учетов



Оперативно-справочные учеты

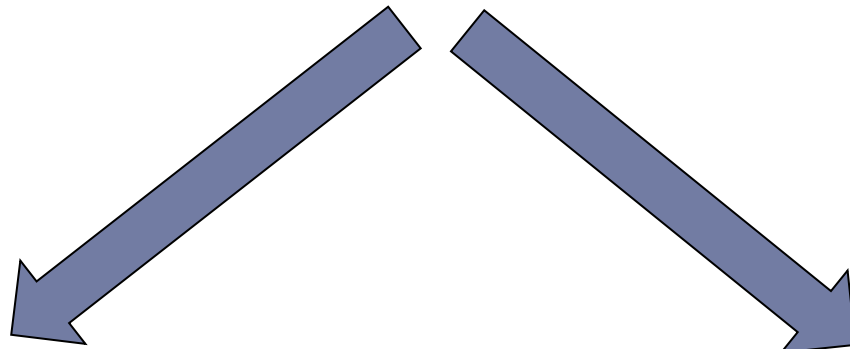
Оперативно-справочные учеты содержат краткое описание объектов учета.

Они предназначены для предупреждения, раскрытия и расследования преступлений; предупреждения и выявления административных правонарушений; подтверждения наличия (или отсутствия) сведений о привлечении лица к уголовной ответственности, судимости, реабилитации, времени и месте отбывания наказания, установления местонахождения разыскиваемых лиц; установления личности граждан по неопознанным трупам и лиц, скрывающих анкетные данные; установления личности граждан, неспособных по состоянию здоровья или возрасту сообщить данные о своей личности.



Оперативно-справочные учеты

(состоят из двух параллельно ведущихся картотек)



Пофамильный учет

содержит
который
отчество
место р

**Дактилоскопический
учет**

**формируется из поступающих в ИЦ
дактилоскопических карт.**

Объекты оперативно-справочных учетов

граждане Российской Федерации, иностранные граждане и лица без гражданства (ЛБГ), подозреваемые или обвиняемые в совершении преступления либо осужденные за совершение преступления;

граждане Российской Федерации, иностранные граждане и ЛБГ, совершившие административное правонарушение;

иностранцы граждане и ЛБГ, подлежащие административному выдворению (депортации) за пределы территории Российской Федерации;

граждане Российской Федерации, иностранные граждане и ЛБГ, не способные по состоянию здоровья или возрасту сообщить данные о своей личности, если установить указанные данные иным способом невозможно;

лица, в отношении которых вынесены постановления об отказе в возбуждении уголовного дела по нереабилитирующим основаниям.

оперативно-справочный учет

приговор суда

**постановление о привлечении в качестве обвиняемого, обвинительный акт,
постановление об избрании меры пресечения**

**постановление о прекращении уголовного дела
или уголовного преследования по нереабилитирующим основаниям**

постановление об отказе в возбуждении уголовного дела

постановление об административном правонарушении

постановление о заведении розыскного дела

иные процессуальные документы

Криминалистические и розыскные учеты

Розыскные и криминалистические учеты, по сравнению с оперативно-справочными учетами, содержат более подробные сведения об учитываемых объектах. В них содержатся не только установочные данные об объектах, но и описание их индивидуальных особенностей, а также краткое изложение обстоятельств совершенного преступления.

Информационной основой криминалистических учетов является сбор, накопление и анализ криминалистически значимых сведений о субъектах и предметах преступлений и связанных с ними событиях.



Виды криминалистических и розыскных учетов

учет преступлений и лиц, подозреваемых, обвиняемых в их совершении

учет лиц, объявленных в федеральный и межгосударственный розыск

учет похищенных и изъятых номерных вещей и документов

учет разыскиваемых транспортных средств

учет утраченного или выявленного огнестрельного оружия и иного вооружения

учет лиц пропавших без вести, неопознанных трупов и лиц, не способных по состоянию здоровья или возрасту сообщить данные о своей личности

учет похищенных предметов, имеющих культурную (историческую, научную, художественную) ценность

учет правонарушений и преступлений, совершенных на территории Российской Федерации иностранными гражданами или ЛБГ, а также в отношении их

Учет преступлений и лиц, подозреваемых, обвиняемых в их совершении

Объекты учета

1) На федеральном уровне:

тяжкие и особо тяжкие преступления

лица, подозреваемые и обвиняемые в их совершении

2) На региональном уровне:

все преступления и лица, подозреваемые и обвиняемые в их совершении

Учет похищенных и изъятых номерных вещей и документов

Объекты учета

**похищенные и
изъятые
номерные вещи**

номерные знаки

**холодное,
метательное и
пневматическое
оружие**

ценные бумаги

**номерные документы
и бланки документов**

**средства
мобильной связи**

Учет утраченного или выявленного огнестрельного оружия и иного вооружения

Объекты учета

**боевое, служебное и
гражданское оружие
всех моделей**

газовое оружие

**гранатометы и
огнеметы**

**боеприпасы и ВУ,
имеющие инд. номер**

**ствольные и
реактивные
артиллерийские системы**

**приспособления
специальные**

Учет разыскиваемых транспортных средств

Объекты учета

**легковые и грузовые
автомобили**

**прицепы и
полуприцепы
для грузовых
автомобилей**

автобусы

рефрижераторы

**тракторы и самоходные
машины для дорожных
и строительных работ**

**мотоциклы, мопеды и
мотоколяски**

Учет похищенных предметов, имеющих культурную ценность

Объекты учета

исторические ценности

**старинные книги,
издания, редкие
рукописи**

**предметы, полученные в
результате
археологических
раскопок**

**старинное
огнестрельное
и холодное оружие**

**картины и рисунки
ручной работы**

**старинные монеты,
ордена и медали**

Объекты учета (продолжение)

**уникальные и редкие
музыкальные
инструменты
составные части и**

**произведения
декоративно-
прикладного искусства**

**фрагменты
архитектурных
исторических
памятников**

**гравюры, эстампы,
литографии**



трупов и лиц, не способных по состоянию здоровья или возрасту сообщить данные о своей личности

Объекты учета

**лица, пропавшие без вести,
местонахождение и судьба
которых
остаются неизвестными**

**неопознанные трупы
или их фрагменты
(независимо от состояния на
момент обнаружения)**

**лица, которые в силу
состояния здоровья или возраста
не могут сообщить о себе
никаких данных**

Учет лиц, объявленных в федеральный и межгосударственный розыск

Объекты учета

**подозреваемые, обвиняемые,
подсудимые и осужденные,
скрывшиеся от органов
дознания,
следствия, суда**

**совершившие побег
из ИВС, из-под охраны,
стражи (конвоя), ИУ и СИЗО**

**лица, пропавшие без вести,
а также лица, утратившие
связь с близкими
родственниками**

**разыскиваемые в рамках
возбужденного
исполнительного
производства о взыскании
алиментов, возмещении
вреда,
причиненного здоровью,
либо возмещении вреда
лицам,
понесшим ущерб в
результате
смерти кормильца, а также по
исполнительным документам
об отобрании ребенка**

лицами без гражданства, а также в отношении их

**Учет осуществляется путем
формирования
и ведения в ГИАЦ базы данных
«Криминал-И»**



функционируют следующие подсистемы:

- **«Административная практика»
(«Адмпрактика»);**
- **«Преступление»;**
- **«Наказание».**



Подсистема

«Административная практика»

Объекты учета

**иностранные граждане или ЛБГ,
привлеченные к административной
ответственности**

**иностранные граждане или ЛБГ,
в отношении которых принято решение о
депортации**

**административные правонарушения,
предусмотренные КоАП РФ,
совершенные иностранными
гражданами или ЛБГ**

Подсистема «Преступление»

Объекты учета

**зарегистрированные преступления,
совершенные иностранными гражданами
или ЛБГ на территории Российской Федерации,
а также в отношении их**

**иностранные граждане или ЛБГ,
совершившие преступления на территории
Российской Федерации**

**граждане Российской Федерации,
совершившие преступления в отношении
иностранных граждан или ЛБГ**

Подсистема «Наказание»

Объекты учета

Объектами учета являются иностранные граждане или ЛБГ, осужденные или отбывающие наказание на территории Российской Федерации



Экспертно-криминалистические учеты

Значительная часть криминалистически значимой информации, содержащейся в следах, изъятых при осмотрах мест происшествий, сосредоточивается и обрабатывается в экспертно-криминалистических учетах, а затем используется при раскрытии и расследовании преступлений.



Формы ведения экспертно-криминалистических учетов

```
graph TD; Root[Формы ведения экспертно-криминалистических учетов] --> Cards[Картотеки]; Root --> Collections[Коллекции]; Cards --- CardsDesc[состоят из информационных карт установленной формы, содержащих информацию об объектах учета]; Collections --- Nat[Nатурные коллекции (коллекции объектов в природе) Например, коллекции пуль и гильз, изъятых с мест преступлений]; Collections --- Info[Коллекции, содержащие информацию об объектах (слепки, оттиски, рисунки)];
```

Картотеки

состоят из информационных карт установленной формы, содержащих информацию об объектах учета

Коллекции

Натурные коллекции (коллекции объектов в природе)
Например, коллекции пуль и гильз, изъятых с мест преступлений

Коллекции, содержащие информацию об объектах (слепки, оттиски, рисунки)

Виды экспертно-криминалистических учетов

Учет следов рук

**Учет данных ДНК
биологических
объектов**

**Учеты следов подошв
обуви, орудий взлома,
протекторов шин
транспортных средств**



Виды экспертно-криминалистических учетов

Учет самодельных взрывных устройств

Учет самодельного огнестрельного оружия

Учет контрольных пуль и гильз утраченного служебного, гражданского огнестрельного оружия с нарезным стволом, боевого ручного стрелкового оружия

Учет пуль, гильз и патронов со следами нарезного ручного стрелкового огнестрельного оружия

Виды экспертно-криминалистических учетов

**Учеты поддельных
денежных билетов,
монет, бланков
ценных бумаг
и документов**

**Учет фонограмм
речи (голоса)
неустановленных
лиц
(фонотека)**

**Учет субъективных
портретов
разыскиваемых лиц**

**Краниологический
учет
(черепов
неопознанных
трупов)**

**Учеты микрообъектов
(микрочастиц,
микроволокон)**

