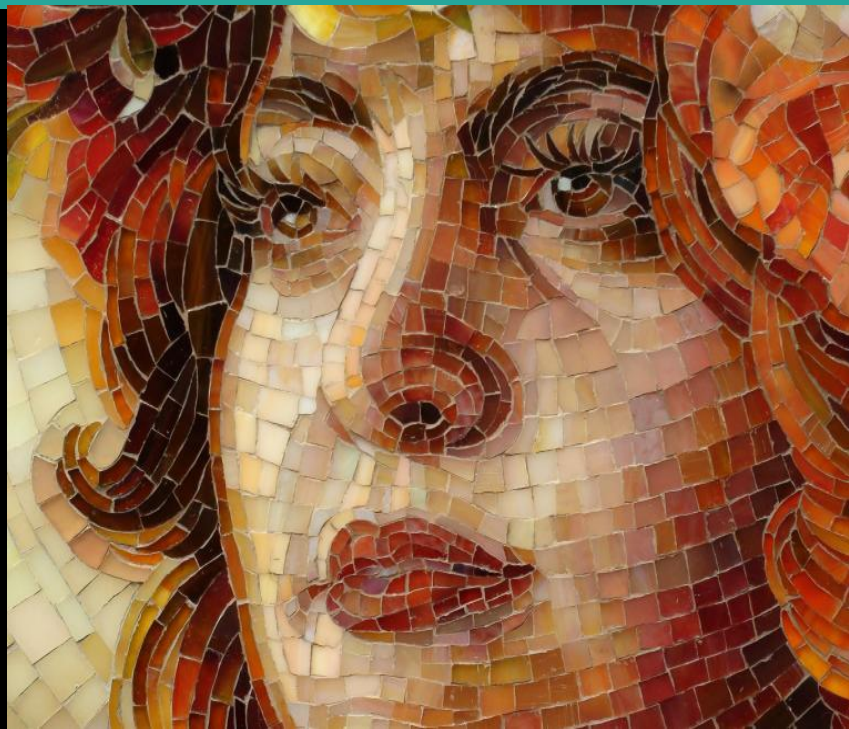


# Мозайка

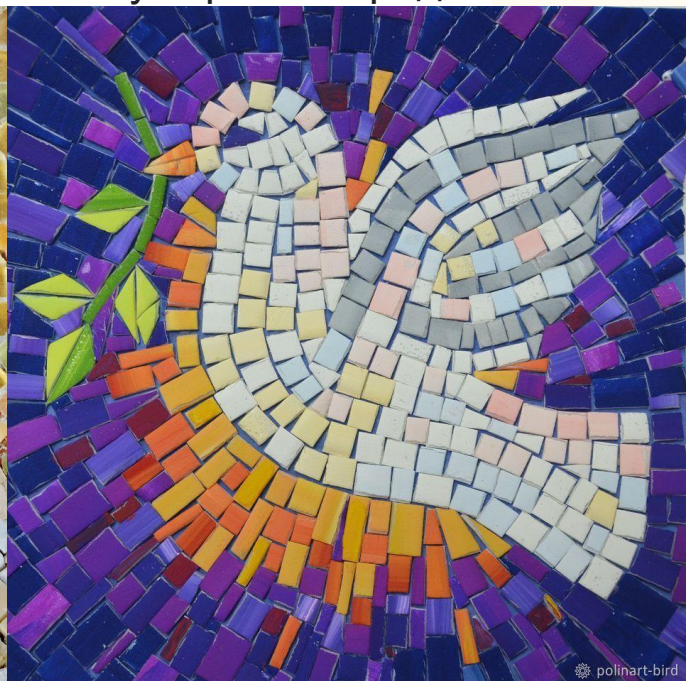
—

Подготовили : Серебряков  
Кирилл  
Кеберекова Настя



# ИСТОРИЯ ВОЗНИКНОВЕНИЯ

История мозаики восходит ко 2-й половине IV тысячелетия до нашей эры — времени, которым датированы постройки дворцов и храмов шумерских городов Месопотамии.



# ВИДЫ

Штифтмозаика

Галечная мозаика

Мраморная мозаика

«Плиточная», или «сектильная работа»

Мозаика из стеклянной смальты

Инкрустационный стиль

Мозаичный витраж

Чертозианская мозаика

Флорентийская мозаика

Русская мозаика

Римская мозаика

Маркетри

Паркетри



# Русская мозаика

Техника мозаики в камнерезном искусстве, позволяющая, используя небольшие пластины ценного узорчатого поделочного камня (чаще малахита), облицовывать изделия большого размера (колонны, вазы), создавая впечатление массива. Техника такой облицовки, оставляя незаметными швы, в совершенстве владели русские мастера, отсюда название



# Римская мозаика



Техника декорирования предметов мебели (наиболее знамениты столешницы в собрании Эрмитажа в Санкт-Петербурге) мелкими кусочками цветного камня и смальты. Мельчайшие кубики (тессеры) позволяли достигать точности изображения при воспроизведении живописных картин, что особенно ценилось в XIX веке. Название возникло по причине особой популярности продукции римских мозаичных мастерских

# Маркетри

Деревянная мозаика, техника мозаичного набора из деревянного шпона (тонкой, однослойной фанеры). Такую технику используют в случаях оклейки основы мебели из более дешёвого, но прочного материала, дорогими породами: чёрным (эбеновым) или красным деревом, ясенем, карельской березы. Другие названия: деревянный набор, наборное дерево.



# Паркетри

Создание узорчатых  
наборных полов в  
дворцовых помещениях



# СПОСОБЫ УКЛАДКИ

## на бумаге

Укладка начинается с нанесения на подготовленную поверхность клея, после чего он равномерно распределяется по всей поверхности. В большинстве случаев рекомендуется применять клеевые составы на латексной основе.

Мозаика клеится обратной к бумаге стороной. Укладка должна быть аккуратной, поэтому расстояние между листами должно соответствовать расстоянию между плитками, излишнее давление недопустимо. По окончании укладки листы необходимо закрепить легкими ударами площадки с резиновым основанием.

Через сутки бумагу можно удалить — смоченная влажной губкой, она отстаёт.

Перед затиркой швов мозаичную поверхность необходимо очистить от остатков бумаги и клея, после чего затирку можно выполнить при помощи резиновой тёрки. Для затирки швов целесообразно использовать состав, который рекомендуется производителем мозаики. Когда затирка завершена, можно выполнить очистку мозаики и отполировать мозаичную поверхность.

## на сетке

В отличие от мозаики на бумажных листах, мозаика, наклеенная на сетку, клеится лицевой поверхностью вверх.

Для технологии её укладки характерно то, что после высыхания клея можно приступить сразу же к затирке швов.



**СПАСИБО**

**ЗА ВНИМАНИЕ**