

**ЛЕКЦИЯ
ПСИХОЛОГИЯ ПОЗНАВАТЕЛЬНЫХ
ПРОЦЕССОВ:
ОЩУЩЕНИЕ И ВОСПРИЯТИЕ**



Ощущение— психический процесс, представляющий собой психическое отражение отдельных свойств и состояний внешней среды, субъектом внутренних или внешних стимулов и раздражителей, поступающих в виде сигналов посредством сенсорной системы, при участии нервной системы в целом.

Ощущения считаются самыми простыми из всех психических явлений.



ОЩУЩЕНИЕ

осознаваемый, субъективно представленный в голове человека или неосознаваемый, но действующий на его поведение продукт переработки центральной нервной системой значимых раздражителей, возникающих во внутренней или внешней среде.



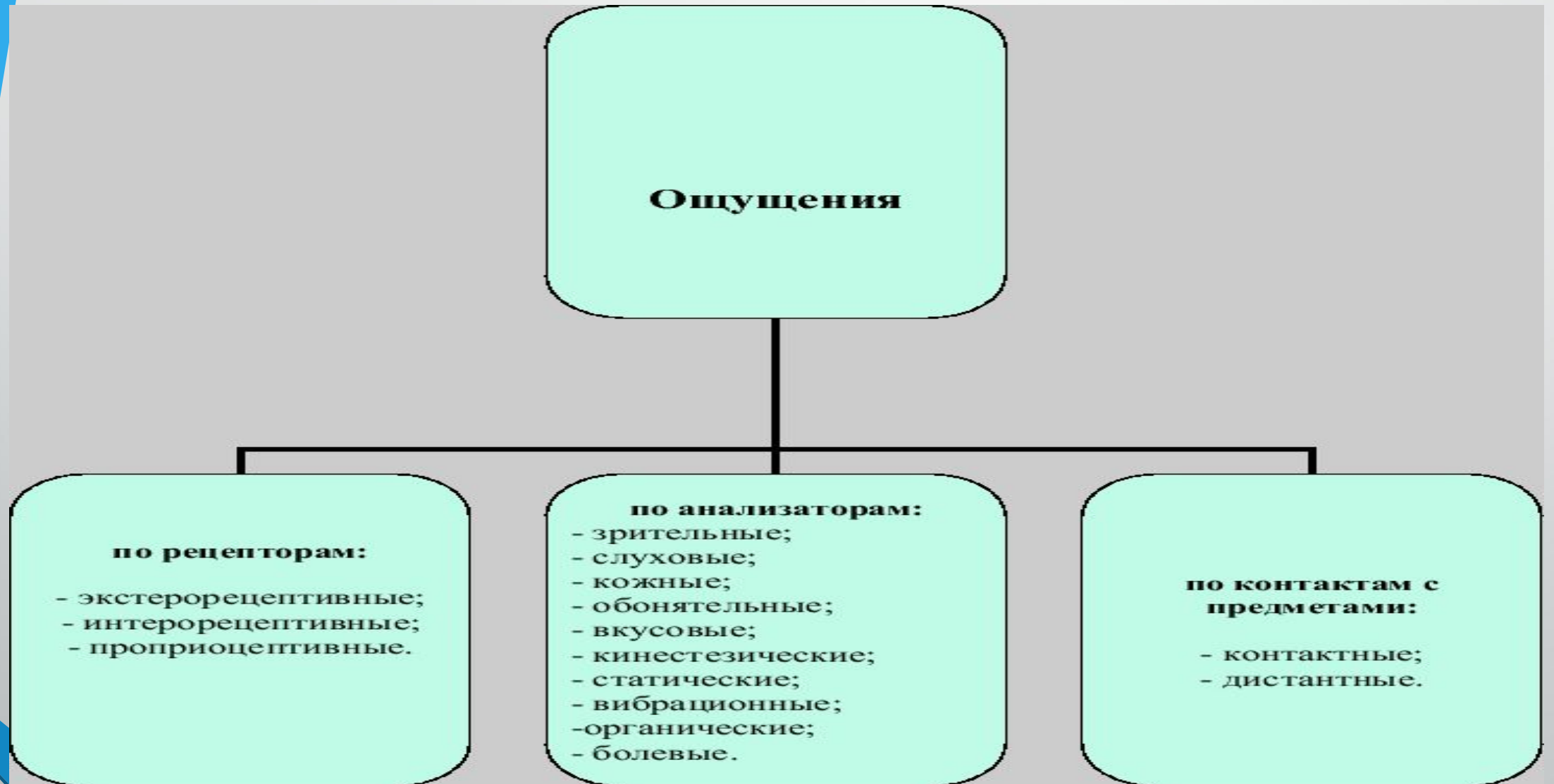
Способность к ощущениям имеется у всех живых существ, обладающих нервной системой.

Осознаваемые ощущения есть у существ, имеющих головной мозг и кору головного мозга.

при торможении деятельности высших отделов ЦНС, временном отключении работы коры головного мозга естественным путем или с помощью биохимических препаратов человек утрачивает состояние сознания (сон, наркоз, психические расстройства)



Виды ощущений



По характеру отражения и месту расположения рецепторов различают следующие ощущения:

- **1. Экстерорецептивные ощущения** - ощущения, связанные с рецепторами, находящимися на поверхности тела. К ним относятся: зрительные, слуховые, обонятельные, вкусовые и кожные.
- **2. Интерорецептивные (органические)** - ощущения, связанные с рецепторами, находящимися во внутренних органах. Органические ощущения не дают точной локализации, однако при их сильном отрицательном воздействии могут дезорганизовать сознание человека.
- **3. Проприоцептивные ощущения** - кинестезические (двигательные) и статические ощущения, рецепторы которых находятся в мышцах, связках и вестибулярном аппарате. Ощущения собственных движений и пространственного положения тела.

Экстероцептивные

The diagram consists of three rows. Each row has a white rectangular box on the left containing a type of receptor, followed by a white arrow pointing to the right, and then a white rectangular box on the right containing a list of sensations. The background is light gray with a blue and black decorative shape on the left side.

Зрительные, слуховые,
обонятельные, вкусовые,
температурные, тактильные

Интероцептивные

Ощущения боли,
равновесия, ускорения

Проприоцептивные

Мышечно-двигательные
ощущения

Классификация ощущений

По наличию или отсутствию контакта с раздражителем

Дистантные обеспечивают отражение без непосредственного соприкосновения с раздражителем

- Зрительные
- Слуховые
- Обонятельные

Контактные возникают при соприкосновении органа чувств с раздражителем

- Вкусовые
- Кожные
- Кинестезические

По расположению рецептора

Экстрорецептивные (рецепторы находятся на поверхности тела)

- Зрительные
- Слуховые
- Кожные
- Обонятельные
- Тактильные

Проприоцептивные (рецепторы находятся в связках и сухожилиях)

Кинестезические

Интерорецептивные (рецепторы находятся на внутренних органах)

- голода
- жажды
- тошноты

связаны с переживанием эмоций

- положительных
- отрицательных

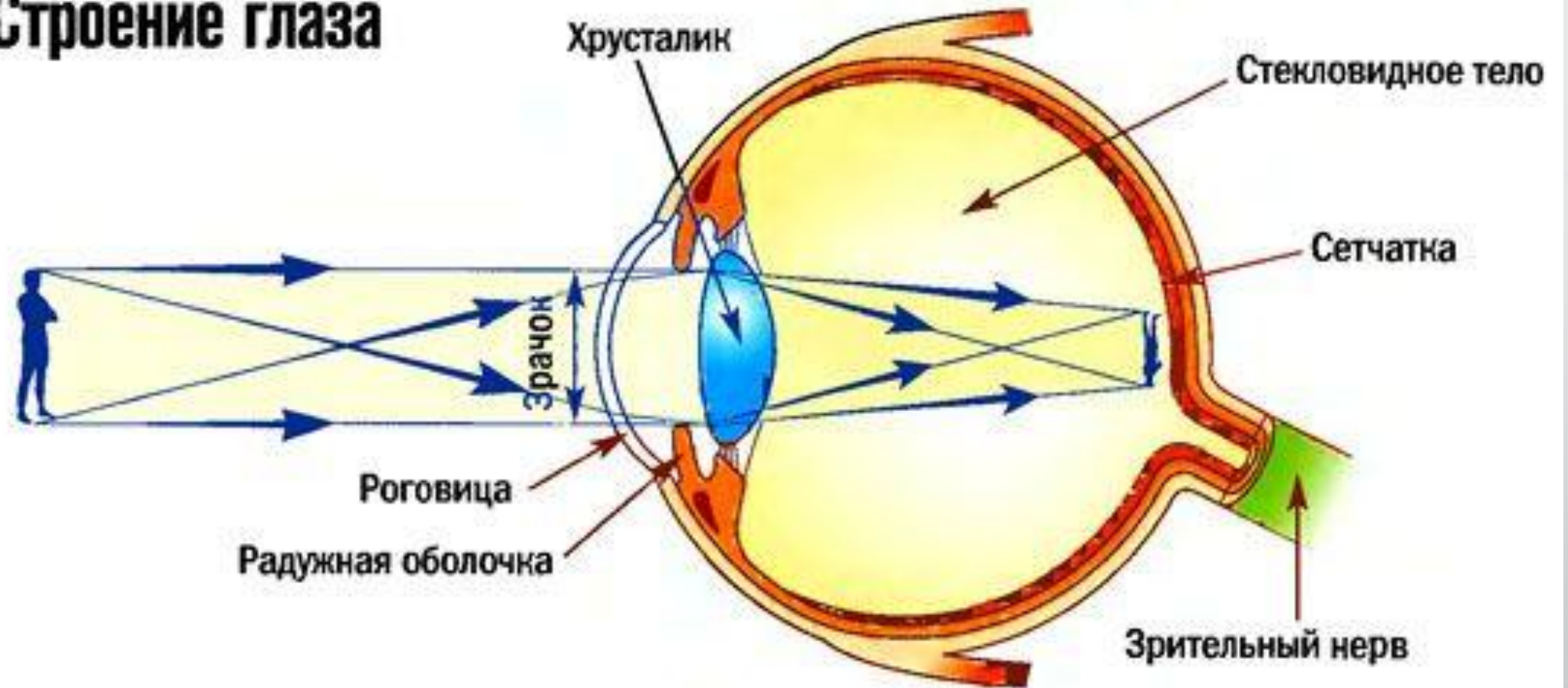
Зрительные ощущения



ощущения цвета и света

Для зрительных ощущений необходимо воздействие электромагнитных волн на зрительный рецептор – сетчатку глаза.

Строение глаза




Зрительная система



Слуховые ощущения

Характер звука	Его воспринимаемая громкость в децибелах
Шепот человека, слышимый на расстоянии полутора-двух метров от говорящего	16—18
Шум в учреждении, где работают люди, но нет машин, т.е. шум, производимый всеми звуками, кроме отчетливо слышимой речи	40
Человеческая речь средней нормальной громкости, воспринимаемая рядом с говорящим человеком	60
Шум мотора среднего по величине автомобиля	75
Шум электропоезда метро, воспринимаемый на расстоянии около 3 м от края платформы	95
Шум реактивного самолета	115
Верхний предел воспринимаемых человеком звуков, за которым слуховые ощущения превращаются в болевые	более 120



Обоняние – вид чувствительности, порождающий специфические ощущения запаха.

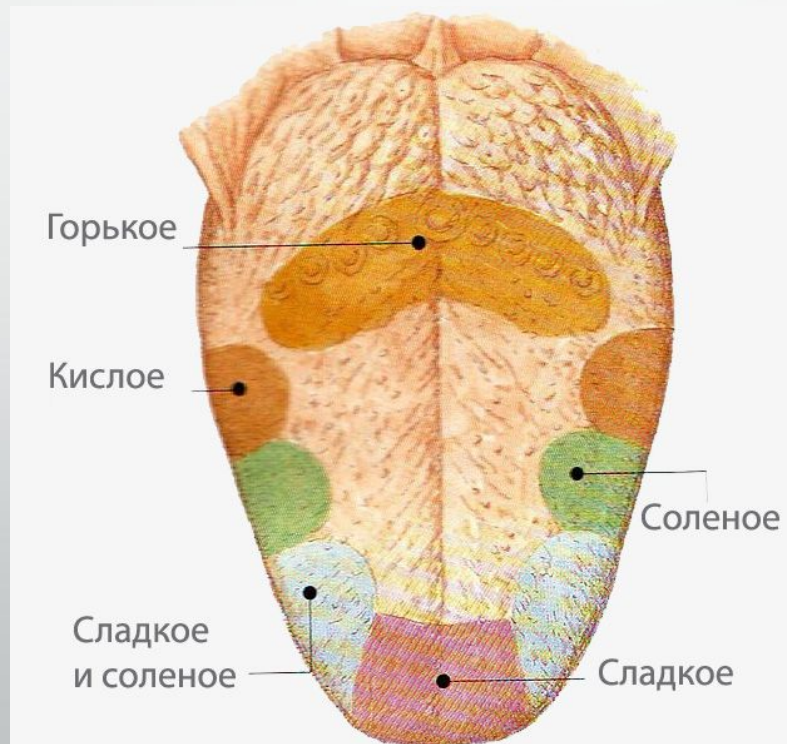
Это одно из наиболее древних, простых, но жизненно важных ощущений

Часть мозга, которая называется обонятельной, также является и наиболее древней, и чем ниже живое существо стоит на эволюционной лестнице, тем большее пространство в массе головного мозга она занимает. У рыб, например, обонятельный мозг охватывает практически всю поверхность полушарий, у собак – около одной ее трети, у человека его относительная доля в объеме всех мозговых структур равна примерно одной двадцатой части.



Вкусовые ощущения

имеют четыре основные модальности: сладкое, соленое, кислое и горькое. Все остальные ощущения вкуса представляют собой разнообразные сочетания этих четырех основных.

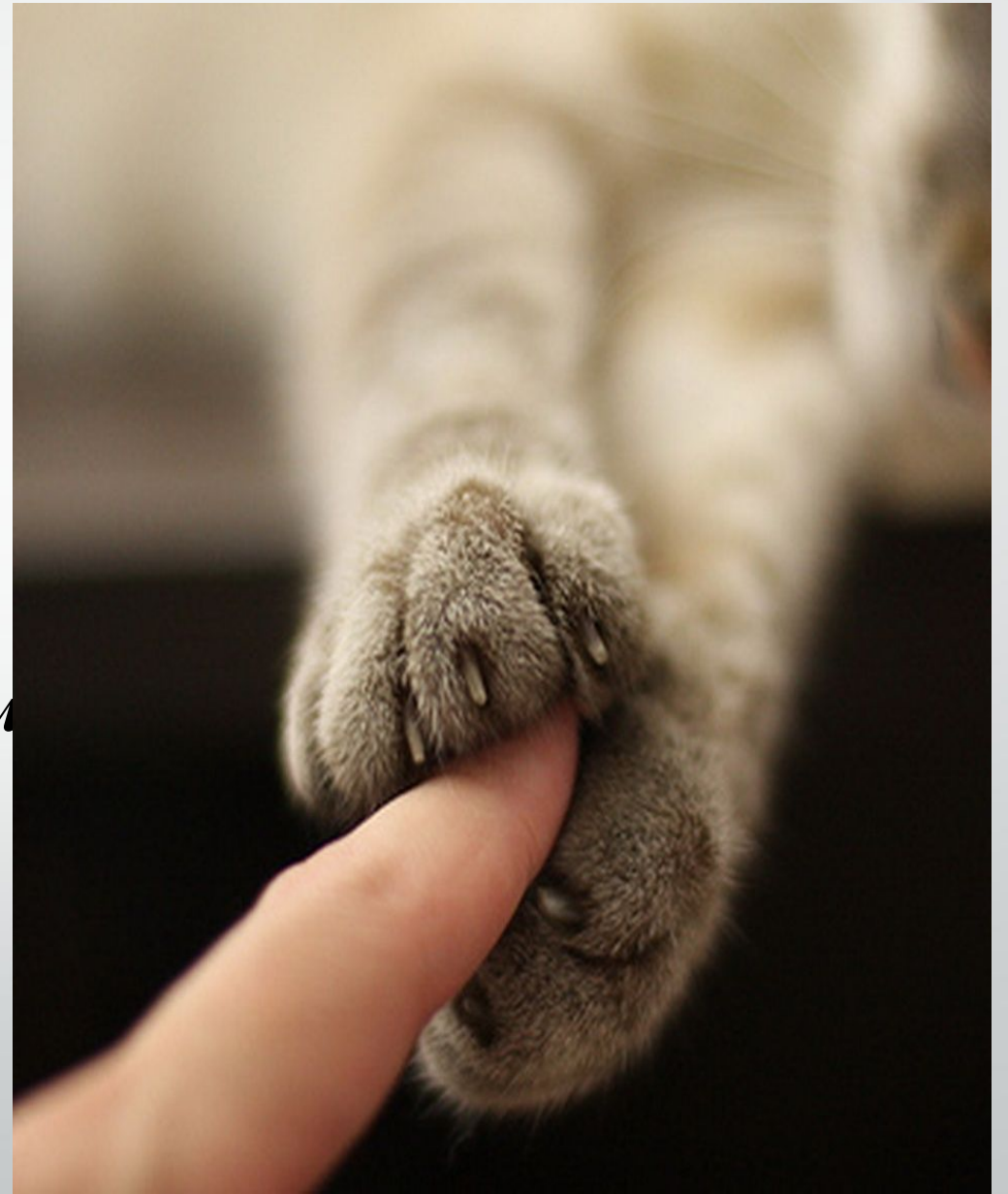


ТАКТИЛЬНЫЕ ОЩУЩЕНИЯ

возникают в результате различной степени деформации кожи под воздействием указанных выше физических раздражителей. В зависимости от степени этой деформации различают два вида тактильных ощущений: ощущение прикосновения и ощущение давления.



Для того чтобы в результате действия раздражителя на органы чувств ощущение возникло, необходимо, чтобы вызывающий его стимул достиг определенной величины. Такая величина называется *абсолютным нижним порогом ощущения*, или *порогом чувствительности данной модальности*.



Средние значения абсолютных порогов возникновения ощущений для разных органов чувств человека

Органы чувств	Величина абсолютного порога ощущения, представленная в виде условий, при которых возникает едва заметное ощущение данной модальности
Зрение	Способность воспринимать ясной темной ночью пламя свечи на расстоянии до 48 км от глаза
Слух	Различение тикания ручных часов в полной тишине на расстоянии до 6 м
Вкус	Ощущение присутствия одной чайной ложки сахара в растворе, содержащем 8 л воды
Запах	Ощущение наличия духов при лишь одной их капле в помещении, состоящем из 6 комнат
Осязание	Ощущение движения воздуха, производимого падением крыла мухи на поверхность кожи с высоты около 1 см

Выделяют следующие *виды расстройств*

ощущений:

- 1. Сенестопатии** - разнообразные неприятные, мучительные ощущения в различных частях тела и во внутренних органах, не имеющие для своего возникновения объективных причин. Это могут быть давление, журчание, лопание, жар, холод, жжение, переливание, распирающие, стягивание и тому прочее. Сенестопатии могут быть ограниченными или распространенными, находиться в одном месте кратковременными эпизодами, начиная с 5-7-летнего возраста, чаще проецируясь в брюшной полости.
- 2. Гипестезии** - снижение силы ощущений, понижение чувствительности к внешним раздражителям. Звуки становятся приглушенными, свет кажется тусклым, яркость красок блекнет.
- 3. Гиперстезии** - обострение ощущений, повышенная чувствительность к обычным раздражителям. Например, гиперосмия - острое восприятие обычных запахов; гиперакузия - высокая чувствительность к обычным звукам.
- 4. Парестезия** - это расстройство, при котором появляются ощущения в виде онемений, ползания мурашек, покалываний при отсутствии реальных раздражителей

Восприятие – целостное
отражение предметов и
явлений объективного мира
при их непосредственном
воздействии в данный момент
на органы чувств

Восприятие

Восприятие - психический процесс формирования образа предметов и явлений внешнего мира.

В отличие от ощущений, которые отражают только отдельные свойства и качества предметов, восприятие целостно и предметно.





**КЛАССИФИКАЦИЯ
ОСНОВНЫХ ВИДОВ
ВОСПРИЯТИЯ**

**ПО ОСНОВНОЙ
МОДАЛЬНОСТИ**

**ЗРИТЕЛЬНОЕ
ВОСПРИЯТИЕ**

**СЛУХОВОЕ
ВОСПРИЯТИЕ**

**ОСЯЗАТЕЛЬНОЕ
ВОСПРИЯТИЕ**

**ОБОНЯТЕЛЬНОЕ
ВОСПРИЯТИЕ**

**ВКУСОВОЕ
ВОСПРИЯТИЕ**

**ПО ФОРМЕ
СУЩЕСТВОВАНИЯ
МАТЕРИИ**

**ВОСПРИЯТИЕ
ПРОСТРАНСТВА**

**ВОСПРИЯТИЕ
ВРЕМЕНИ**

**ВОСПРИЯТИЕ
ДВИЖЕНИЯ**

Восприятия пространства

Восприятие пространства- это восприятие формы, величины, объёма объектов, расстояние между ними, их взаимного расположения, удалённости и направления в котором они находятся



Восприятие времени

- Восприятие времени зависит от содержания деятельности человека. Время, заполненное интересными, значимыми делами, течет быстро. Если же события неинтересны, малосущественны, время тянется медленно.
- На оценке времени сказывается также установка личности. Ожидание неприятных событий вызывает восприятие быстротекущего времени. При ожидании приятного события кажется, что время идет очень медленно.
- При воспоминании прошлого наблюдается иная оценка времени. Время, насыщенное в прошлом переживаниями, деятельностью, вспоминается как более продолжительное, а длительные периоды жизни, наполненные малоинтересными и однообразными событиями, вспоминаются как быстро прошедшие.
- На оценку времени оказывает влияние возраст человека: детям кажется, что время течет медленно, а взрослые поражаются, как быстро оно летит.



Восприятие движения

Восприятие движения – это отражение во времени изменений положения объектов или самого наблюдателя в пространстве.

Наблюдая движение, прежде всего воспринимают:

- характер движения (сгибание, разгибание, отталкивание, подтягивание и т.д.)
 - форму движения (прямолинейное, круговое и т.д.)
 - амплитуду (размах)
 - направление
 - продолжительность
 - скорость
 - ускорение
- Восприятие движений обуславливается взаимодействием различных анализаторов: зрительного, двигательного, вестибулярного слухового и др.

Свойства восприятия

Основными свойствами восприятия являются:

- ✓ предметность
- ✓ целостность
- ✓ константность
- ✓ категориальность.

Свойства восприятия

- **Константность** – постоянство восприятия формы, размера и цвета предметов окружающего мира
- **Предметность** – отнесенность всех полученных с помощью органов чувств сведений о внешнем мире к самим предметам (а, например, не к рецепторам или структурам мозга)
- **Целостность** – способность воспринимать всякий объект, предметную ситуацию как устойчивое системное целое, даже, если некоторые части этого целого в данный момент не могут быть наблюдаемы
- **Категориальность (осмысленность)** – отнесение воспринимаемых объектов к определенной категории, группе объектов
- **Избирательность** – выделение из сенсорного поля каких-либо объектов (или их частей) и признаков. «Фигура» и «фон».

Свойства восприятия:

- **Целостность** восприятия выражается в формировании целостного образа объекта и проявляется в отражении устойчивых связей между его отдельными составляющими.

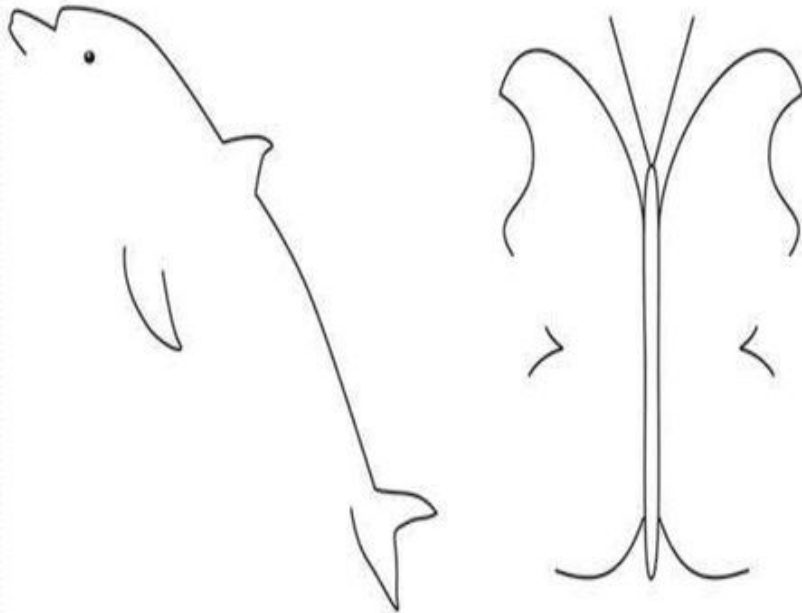


Рис. 11-17. Замкнутость как принцип перцептивной группировки

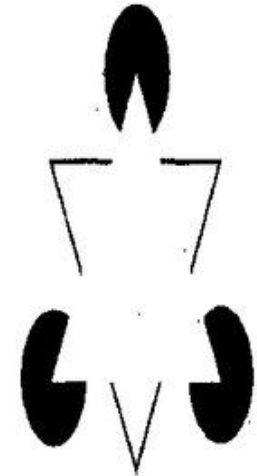


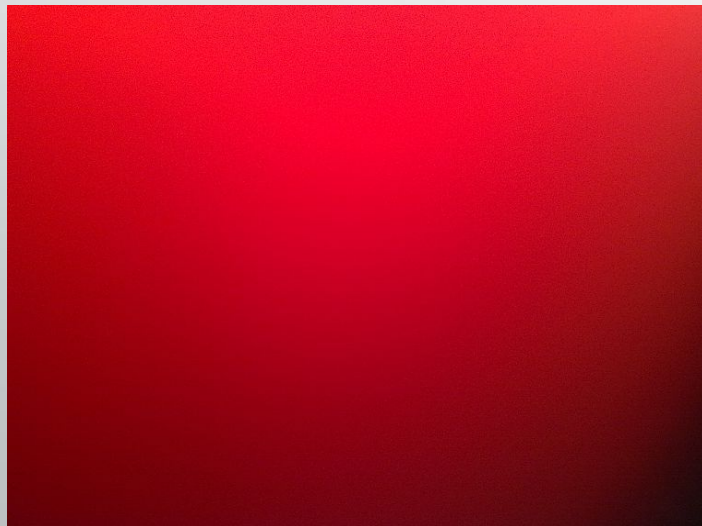
Рис. 11-18. Феномен субъективного контура



Синестезия — это особый способ восприятия, когда некоторые состояния, явления, понятия и символы непроизвольно наделяются дополнительными качествами: цветом, запахом, текстурой, вкусом, геометрической формой, звуковой тональностью или положением в пространстве



Звонкий???? Ароматный???



Зрительные иллюзии

