

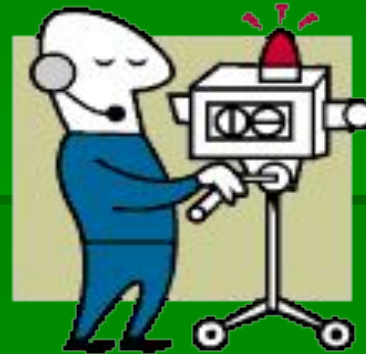
Методические материалы
к групповому
проориентационному занятию
с учащимися **8-9** классов



День профориентации «Кем стать? ...»



Мир профессий



«Профессия на букву...»

ИНСТРУКЦИЯ:

«Сейчас будет названа буква.

Ваша задача – написать как можно больше профессий на эту букву.

Кроссворд «Самая ...профессия»



1. Самая «глубокая»
2. Самая «высокая»
3. Самая «сладкая»
4. Самая «ароматная»
5. Самая «черная»
6. Самая «болтливая»

Конкурс «Моя профессия»

1. МАРКЕТОЛОГ – это

- А) продавец в супермаркете;
- Б) изготовитель почтовых марок;
- В) специалист по изучению рынка;

2. ОПЕРАЦИОНИСТ – это

- А) хирург;
- Б) банковский служащий;
- В) оперуполномоченный;

3. ТОКАРЬ – это

- А) специалист по изготовлению изделий из металла;
- Б) специалист по току;
- В) специалист по ремонту вагонов;

С какой профессией связан термин:

4. «электрод» -

А) продавец колбасы

Б) сварщик

В) стоматолог

5. «факс» -

А) менеджер

Б) фрезеровщик

В) дизайнер

6. «стамеска» -

А) официант

Б) плотник

В) политик

В какой профессии наиболее важны следующие качества:

**7. Коммуникабельность
(общительность) –**

- А) охранник
- Б) программист
- В) психолог

8. Хороший глазомер –

- А) парикмахер
- Б) телефонист
- В) певец

9. Физическая сила –

- А) учитель музыки
- Б) грузчик
- В) вязальщица

Правильные ответы:

1. В

2. Б

3. А

4. Б

5. А

6. Б

7. В

8. А

9. Б

КОНКУРС

«УГАДАЙ ПРОФЕССИЮ»



кофэлконструктормудрайтцкувтуффактям
экоцблоархивистцъепрокартеорнотариусп
хевкаснаричкорректороуклаудитормубидф
сотемлингвистятфунброкерпдовнималсим
дисовизажистцотехюсагрономэкуснокичрэ
ветофармацевтчиндовисфельдшердовапе
балудипломатгюнипрундмистбалкиованир
жкэлипусдогрикалпрограммисттцвперида

КОНКУРС

«УГАДАЙ ПРОФЕССИЮ»



Всего 13 профессий

кофэлконтруктор мудрайтцкувтуффактям
экоцблоархивистцъепрокартеорнотариусп
хевкаснричкорректороуклаудитормубидф
сотемлингвистятфунброкерпдовнималсим
дисовизажистцотехюсагрономэкуснокичрэ
ветофармацевтчиндовисфельдшердовапе
балудипломатгюнипрундмистбалкиованир
жкэлипусдогрикалпрограммисттцвперида

Описание профессий

- **АРХИВИСТ** – организует хранение и учет документов, поступающих в архив.
- **АУДИТОР** – проводит внутренний и внешний (независимый) контроль и анализ финансовой отчетности предприятий различных форм собственности.
- **БРОКЕР** – оказывает услуги при заключении коммерческих, валютных, кредитных и других сделок, совершаемых на бирже между продавцом и покупателем.
- **ВИЗАЖИСТ** – 1) помогает человеку подобрать прическу, макияж;
2) парикмахер со знанием декоративной косметики.

- **КОНСТРУКТОР** - разрабатывает общую модель изделия и принципы увязки отдельных элементов конструкций, выполняет технические расчеты.
- **КОРРЕКТОР** - проверка соответствия набранного текста оригиналу: правильность написания терминов, орфографии и пунктуации.
- **ЛИНГВИСТ** – профессия из области языкознания: изучение языка, его внутренней структуры и закономерностей развития.

- **НОТАРИУС** - составляет заявления, договора, завещания, доверенности, разъясняет права и обязанности.
- **ПРОГРАММИСТ** – пишет программы для компьютера на специальных языках программирования.
- **ФЕЛЬДШЕР** – оказывает помощь врачу, а так же неотложную доврачебную помощь больным и пострадавшим. Работает преимущественно в учреждениях службы «Скорой помощи».

Фантастически велика
возможность выбора!
Это счастье на всю жизнь
– не ошибиться,
выбрать нужную по душе,
по способностям
такую профессию, чтобы
с удовольствием

трудиться
чувствуя причастность к
великому делу!
Человеческие возможности
(физиологические,
психические)
«МОГУ»

Личные цели и ценности
(профессиональные интересы и склонности)
«ХОЧУ»

Потребности рынка труда
(пути и средства достижения цели)
«НАДО»

Стратегия выбора профессии

Анкета «Ориентация»

Инструкция:

Напротив каждого номера высказывания обведите кружком цифру, соответствующую степени вашего желания заниматься ЭТИМ ВИДОМ ДЕЯТЕЛЬНОСТИ.

- 0** - вовсе нет;
- 1** - пожалуй так;
- 2** - верно;
- 3** - совершенно верно.

Я ХОЧУ

(мне нравится, меня привлекает, я предпочитаю)

I.	1. Обслуживать людей.....	0	1	2	3
	2. Заниматься лечением.....	0	1	2	3
	3. Обучать, воспитывать.....	0	1	2	3
	4. Защищать права и безопасность.....	0	1	2	3
	5. Управлять людьми.....	0	1	2	3
II.	1. Управлять машинами.....	0	1	2	3
	2. Ремонтировать оборудование.....	0	1	2	3
	3. Собирать и налаживать технику.....	0	1	2	3
	4. Обрабатывать материалы, изготавливать различные предметы и вещи.....	0	1	2	3
	5. Заниматься строительством.....	0	1	2	3

III.	1.	Обрабатывать тексты и таблицы.....	0	1	2	3
	2.	Производить расчеты и вычисления.....	0	1	2	3
	3.	Перерабатывать информацию.....	0	1	2	3
	4.	Работать с чертежами, картами и схемами.....	0	1	2	3
	5.	Принимать и передавать сигналы и сообщения.....	0	1	2	3
IV.	1.	Заниматься худ. оформлением.....	0	1	2	3
	2.	Рисовать, фотографировать.....	0	1	2	3
	3.	Создавать произведение искусства.....	0	1	2	3
	4.	Выступать на сцене.....	0	1	2	3
	5.	Шить, вышивать, вязать.....	0	1	2	3
V.	1.	Ухаживать за животными.....	0	1	2	3
	2.	Заготавливать продукты.....	0	1	2	3
	3.	Работать на открытом воздухе.....	0	1	2	3
	4.	Выращивать овощи и фрукты.....	0	1	2	3
	5.	Иметь дело с природой.....	0	1	2	3

Типы профессий

I.



Человек - Человек

II.



Человек – Техника

III.



Человек – Знак

IV.



Человек – Худ. образ

V.



Человек – Природа

тип «Человек – Человек»



- Предметом профессий этого типа являются люди, группы людей, коллективы. В процессе своей деятельности одни люди постоянно и непосредственно общаются с другими людьми, то есть главное содержание труда сводится к взаимодействию между людьми.
- К этому типу относятся такие профессии, как врач, медсестра, воспитатель, учитель, продавец, проводник, участковый инспектор.
- Профессия типа «человек – человек» предъявляют высокие требования к таким качествам работника, как умение устанавливать и поддерживать деловые контакты, понимать состояние людей, умение разбираться в человеческих взаимоотношениях, находить общий язык с людьми, оказывать влияние на других, иметь хорошую память (имена и лица многих людей), проявлять выдержку, терпение, спокойствие и доброжелательность, обладать развитыми речевыми способностями.

тип «Человек –Техника»



- *Предметом профессий этого типа являются технические объекты, материалы, виды энергии. Он включает в себя профессии, связанные с созданием, монтажом, сборкой и наладкой, эксплуатацией технических устройств, средств, ремонтом техники.*
- *Это могут быть такие профессии, как каменщик, сварщик, инженер, водитель, токарь, швея, слесарь-ремонтник, электромонтер.*
- *Тип профессий «человек – техника» требует высокого уровня развития наглядно-образного и практического мышления, пространственных представлений, технической осведомленности и сообразительности, хороших двигательных навыков, ловкости.*

тип «Человек – Знак»



- Предметом профессий этого типа являются условные знаки, цифры, коды, формулы и таблицы, чертежи, карты, схемы, звуковые сигналы, естественные и искусственные языки. Это такие профессии, как переводчик, библиотекарь, программист, бухгалтер, кассир, штурман, радист.
- Чтобы успешно работать в какой-либо из профессий типа «человек – знаковая система», необходимо уметь мысленно погружаться в мир сухих обозначений, символов и сосредотачиваться на них. Поэтому особенные требования профессии этого типа предъявляют к вниманию (длительному и сосредоченному) и усидчивости. Они требуют от человека также способности к отвлеченному мышлению, оперированию числами.

тип «Человек –Художественный образ»



- *Предметом профессий этого типа являются объекты культуры, искусства, образы, формы. К данному типу можно отнести профессии, связанные с созданием, проектированием, моделированием художественных произведений. Профессии – художник, журналист, композитор, ювелир, актер, кройщик, реставратор.*
- *Важнейшее требование, которое предъявляют профессии типа «человек – художественный образ» - это наличие способности к искусствам, творческое, богатое и яркое воображение, развитый художественный вкус, талант, эстетическая чувствительность, образное мышление.*

тип «Человек – Природа»



- Предметом профессий этого типа являются объекты живой и неживой природы. К нему можно отнести профессии, связанные с изучением живой и неживой природы, с уходом за растениями и животными, с профилактикой и лечением заболеваний растений и животных. Это такие профессии, как микробиолог, агрохимик, геолог, лесовод, овощевод, зоотехник, ветеринар.
- Человек, работающий в сфере «человек – природа» должен любить природу, живых существ, быть спокойным и уравновешенным. От него требуется хорошая наблюдательность, выносливость и терпимость к недостатку комфорта.

■

Примеры профессий

**Человек -
человек**

Продавец
Воспитатель
Медсестра
Официант

Преподаватель
Врач
Юрист
Экскурсовод

**Человек -
техника**

Токарь
Автомеханик
Водитель
Маляр

Инженер-конструктор
Инженер-строитель
Инженер-электронщик
Радиоинженер

**Человек -
знак**

Чертежник
Лаборант
Делопроизводитель
Оператор-пользователь
ПК

Конструктор
Маркетолог
Переводчик
Программист

Примеры профессий

**Человек –
Худ.
образ**

**Парикмахер
Декоратор
Модельер
Фотограф**

**Архитектор
Дизайнер
Искусствовед
Режиссер**

**Человек –
природа**

**Пчеловод
Фермер
Озеленитель
Санитарный фельдшер**

**Эколог
Агроном
Микробиолог
Ветеринарный
врач**

"ПРОВЕРЬ СЕБЯ!"

Тест на образную память

Инструкция:

**В течение 20 секунд внимательно
посмотрите на таблицу.**

**Нужно запомнить как можно больше
картинок.**



Степень развития образной памяти:

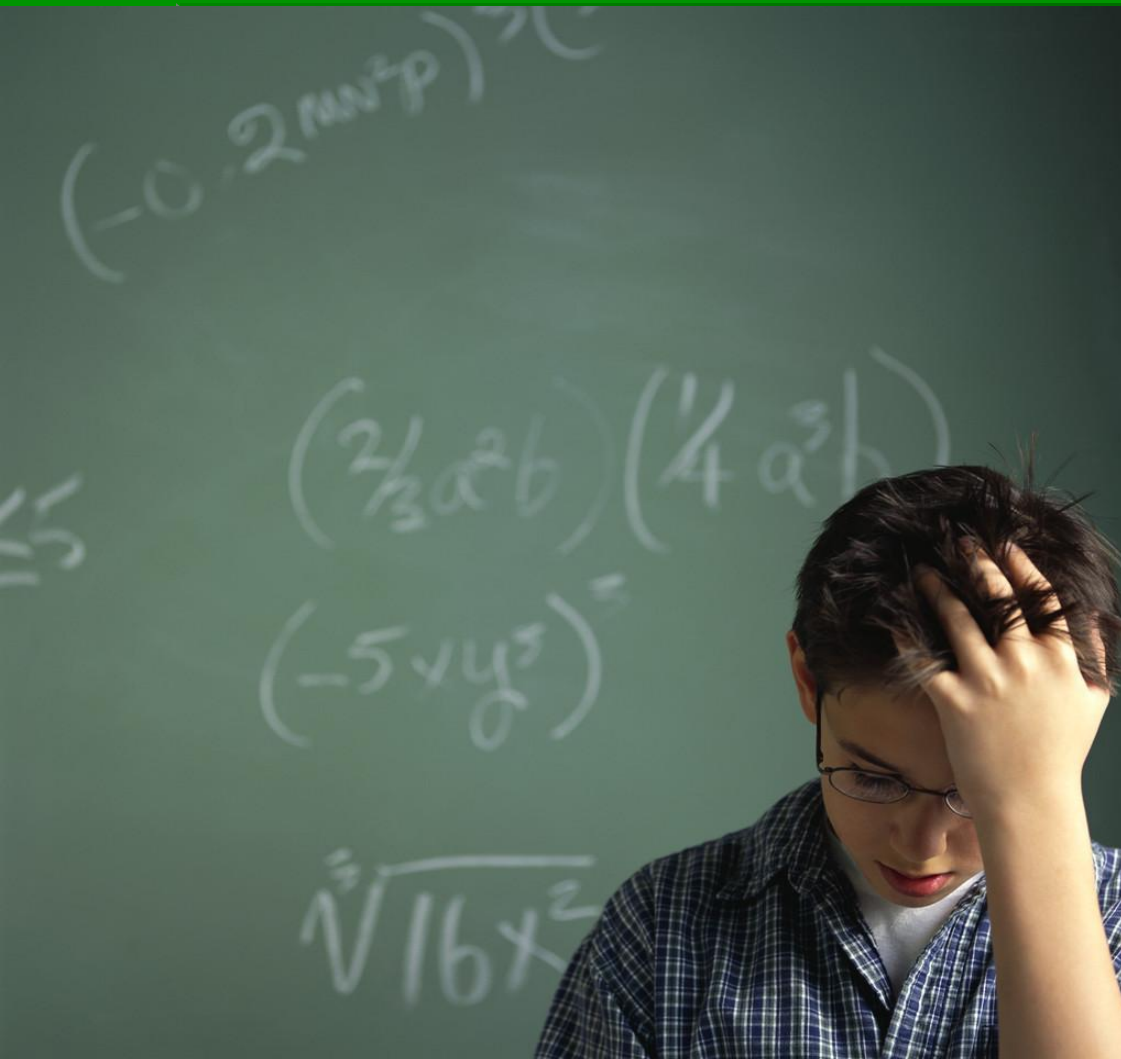
10 - 16 ответов - **высокая**

6 - 9 ответов - **средняя**

0 - 5 ответов - **низкая**

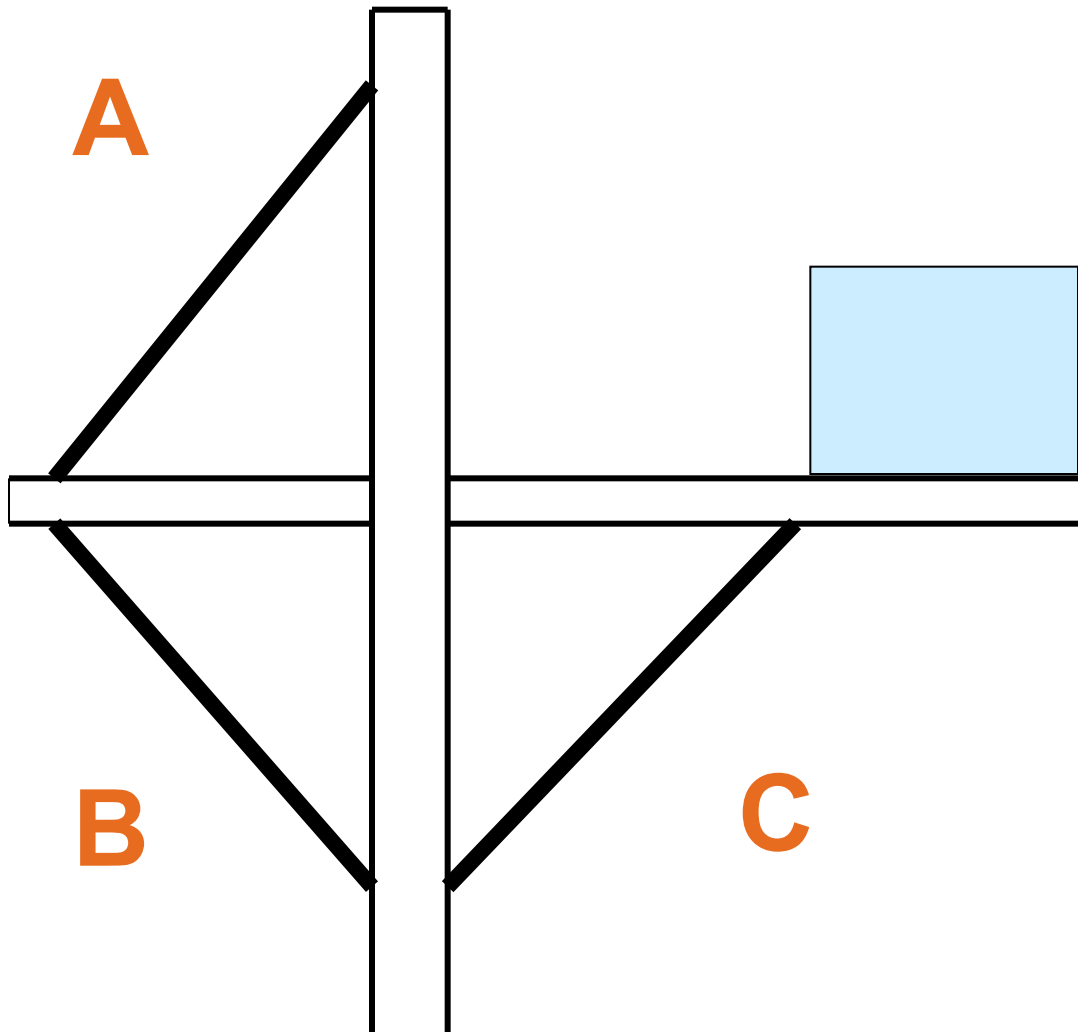
«Проверь себя!»

Задания на техническое мышление



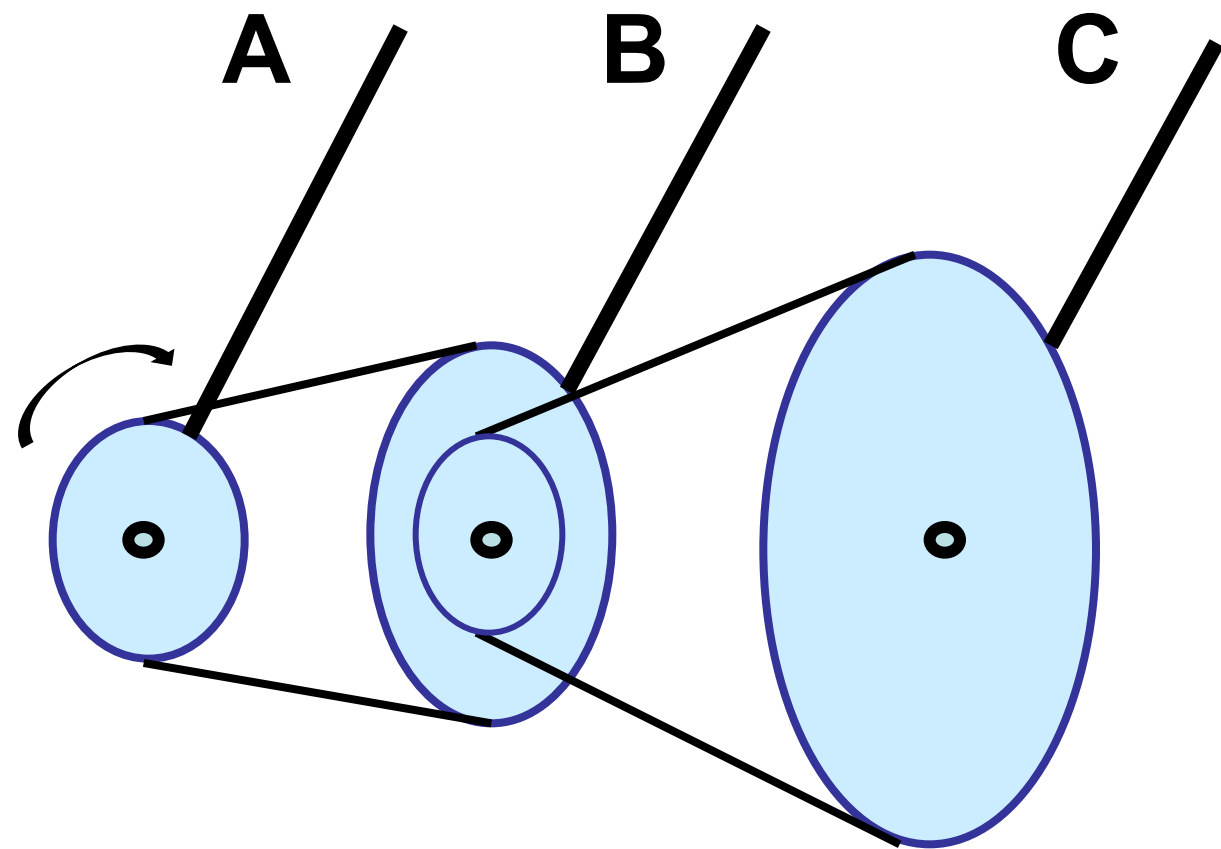
**Время
выполнения
каждого задания
15 секунд!**

Какая цепь нужна для поддержки груза?



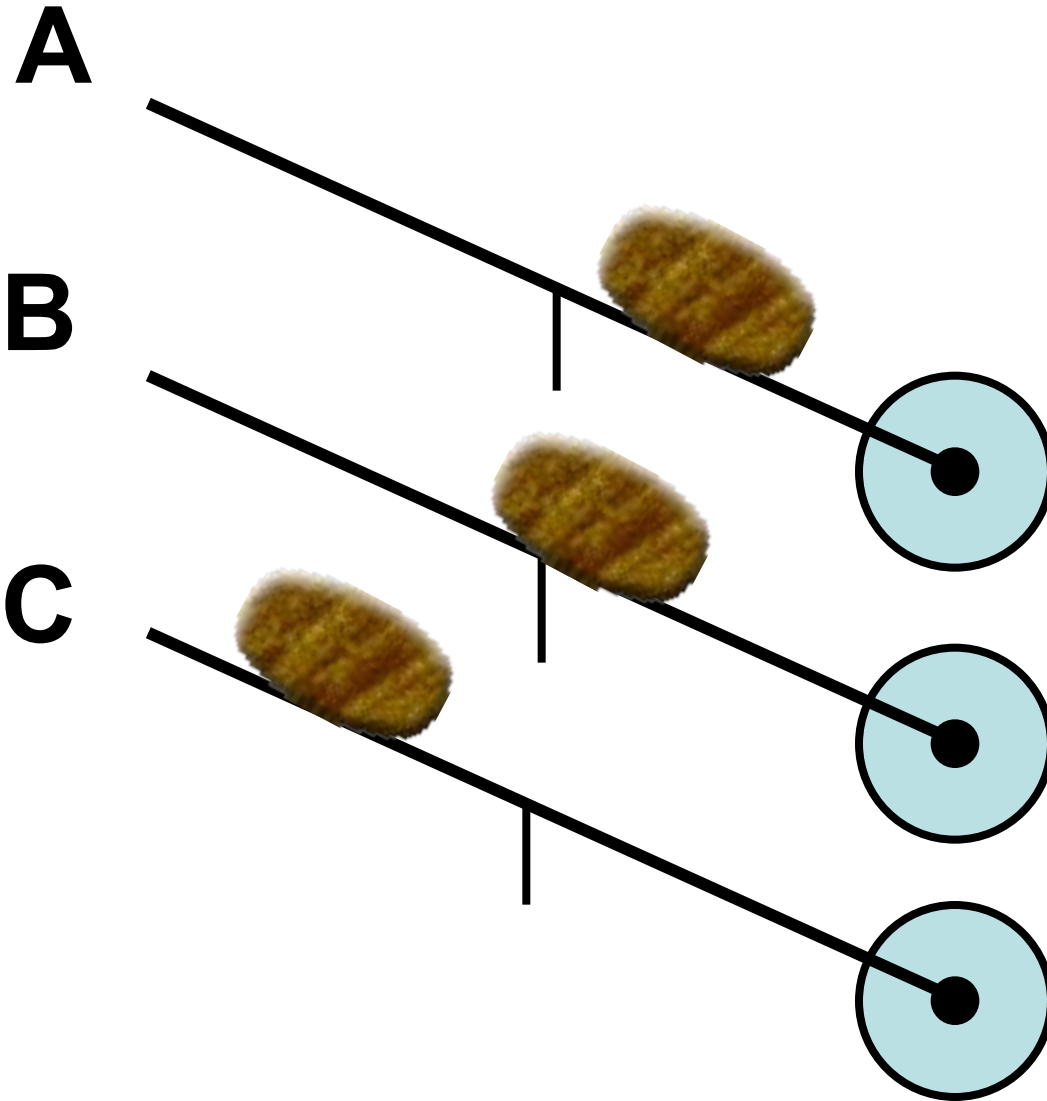
1. Цепь А
2. Цепь В
3. Цепь С

Какая ось вращается медленнее?



1. **A**
2. **B**
3. **C**

Каким способом легче везти камень по гладкой дороге?



1. **Способом А**
2. **Способом В**
3. **Способом С**

Правильные ответы:

В (2)

С (3)

В (2)



Креативность

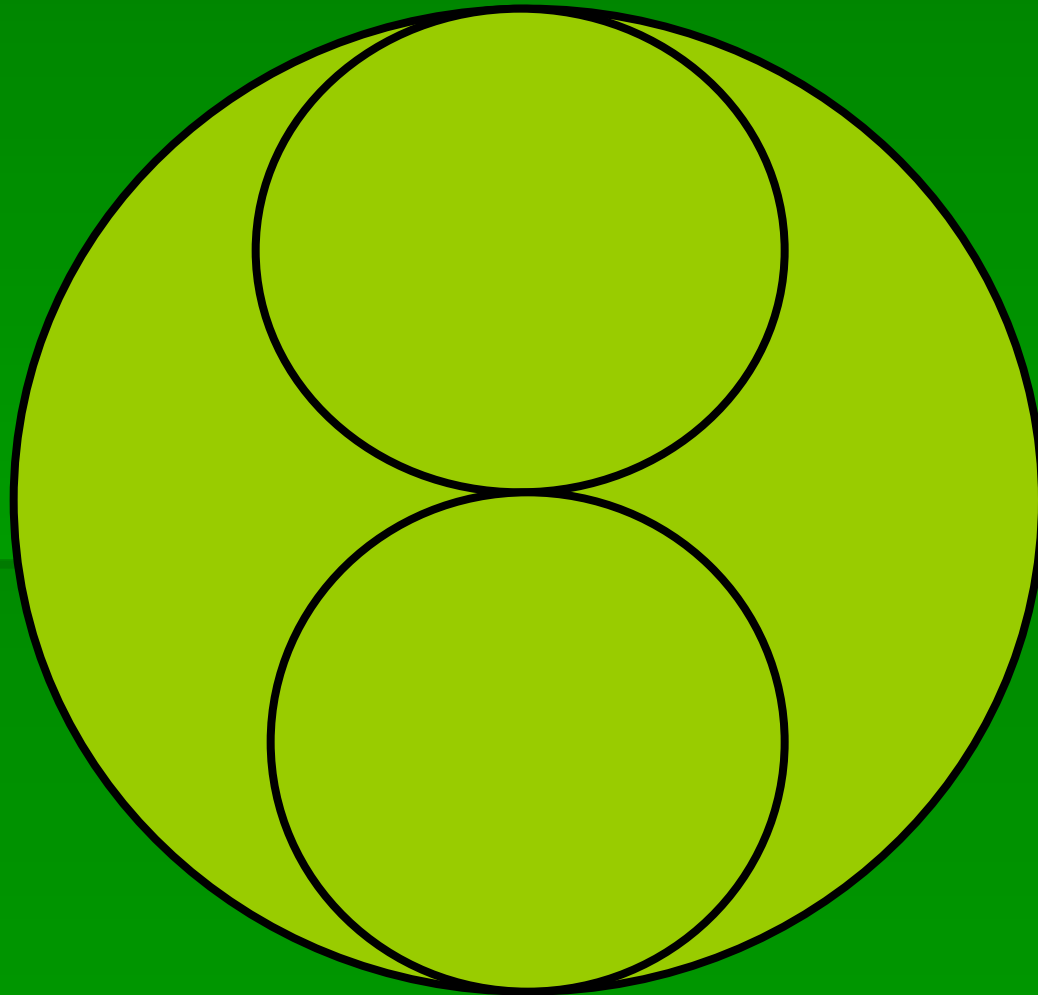
«Определение творческого
потенциала»

Задание индивидуальное.
Ответы фиксируйте на бланке.

Время выполнения задания
– 2 минуты.



Придумайте как можно больше ответов
на вопрос: «Что это такое?»



Подведение итогов:

За каждый придуманный вариант
начисляется **1 балл**.

Однотипные варианты ответов не
оцениваются!!!

Пример: круги, окружности, кольца

Все это оценивается в 1 балл

Подсчитайте количество баллов:

1-3 баллов - **низкий** уровень креативности

4-7 баллов - **средний** уровень креативности

8 и > баллов - **высокий** уровень креативности

Типы темперамента



ТИПЫ ТЕМПЕРАМЕНТА:

Эмоционально-нестабильный

Меланхолик



Замкнутый



Холерик

Общительный

Флегматик



Сангвиник



Эмоционально-стабильный

ТИПЫ ТЕМПЕРАМЕНТА:

Если Вы:

- стеснительны и застенчивы;
- теряетесь в новой обстановке;
- затрудняетесь устанавливать контакты с незнакомыми людьми;
- обладаете тихой речью;
- впечатлительны и легко ранимы;
- легко переносите одиночество –
то Вы **МЕЛАНХОЛИК**

Если Вы:

- неусидчивы, суетливы;
 - невыдержанны, вспыльчивы
 - решительны и инициативны;
 - обладаете выразительной мимикой и быстрой речью;
 - обладаете резкими движениями;
 - склонны к резким сменам настроения
- то Вы **ХОПЕРИК**

Если Вы:

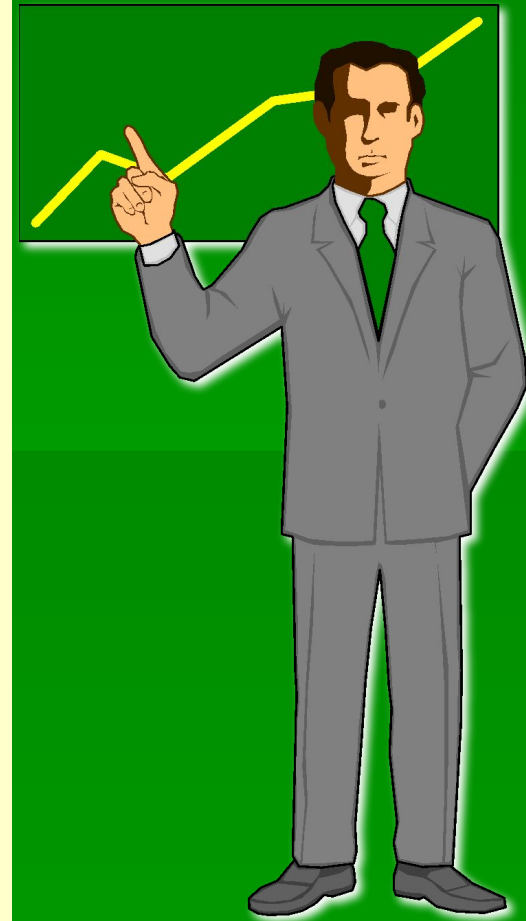
- сдержаны и терпеливы;
- спокойны;
- обладаете размеренной, без резко выраженных эмоций, речью;
- с трудом приспособляйтесь к новому;
- любите аккуратность и порядок;
- несколько медлительны –
то Вы **ФЛЕГМАТИК**

Если Вы;

- общительны и жизнерадостны;
 - легко переживаете неудачи и неприятности;
 - обладаете громкой, отчетливой речью;
 - обладаете бодрым настроением;
 - с увлечением беретесь за новое дело
 - не любите однообразную работу -
- то Вы **САНГВИНИК**

Шаги в планировании профессионального проекта:

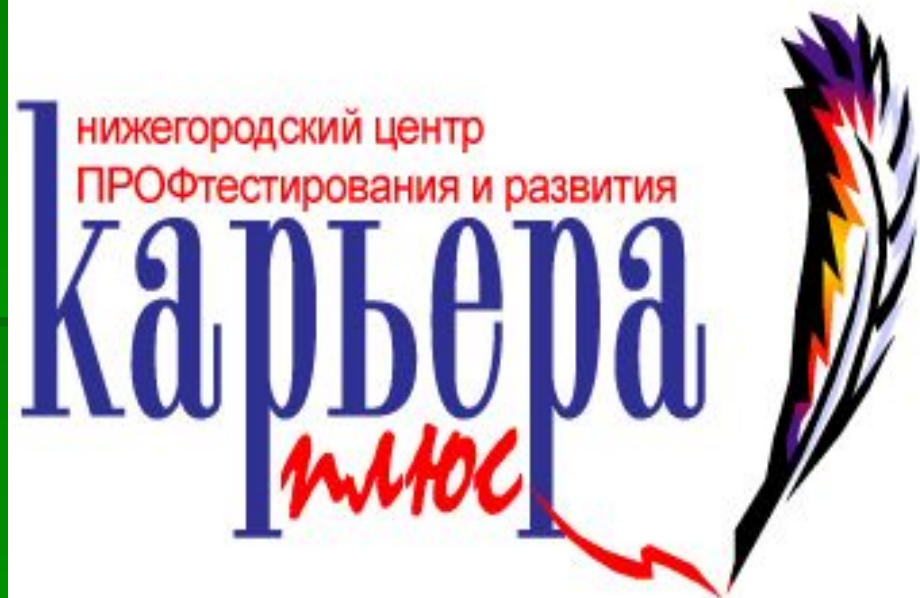
1. Ознакомиться с содержанием профессий;
2. Проанализировать рынок труда (востребованность и престижность профессий);
3. Исследовать свои интересы, способности, личностные особенности, возможности и достижения;
4. Изучить пути получения проф. образования (подбор образовательного учреждения, запасные варианты);
5. Составить краткий план действий (шаги реализации своего профессионального проекта).



**Благодарю всех за
внимание!**

**Желаю Вам
успехов в реализации
профессиональных планов!**

Наш адрес:
г. Нижний Новгород
ул. Луначарского, 13
(ост. Московский
вокзал)



**Предварительная
запись по тел.:**

**8- (831)
41-36-111**