

# 4 ПСЧ

*Город Иркутск, ул. Кайская 38 «А»*



## ОПЕРАТИВНО - ТАКТИЧЕСКАЯ ХАРАКТЕРИСТИКА

### Общие сведения об объекте

4 пожарно-спасательная часть расположена в Свердловском районе города Иркутска по адресу: ул. Кайская, 38 «А». Здание одноэтажное, II степени огнестойкости. Стены кирпичные, перекрытия железобетонные, перегородки кирпичные, кровля шиферная по деревянной обрешетке, наружная отделка выполнена из металлопрофиля. Размеры в плане 20 х 45 х 6 м. К зданию 4 ПСЧ пристроено жилое трёхэтажное здание 2-й степени огнестойкости, имеющее 8 квартир на втором и третьем этажах, на первом этаже расположены нежилые помещения. В здании имеется 8 эвакуационных выходов.

Штатная численность сотрудников и персонала составляет всего 59 человек, из них сотрудников – 57 человек, работников – 2 человека. Наибольшая работающая смена – 14 человек. Режим работы круглосуточный. Максимальное количество людей, находящихся в дневное время составляет в среднем около 20 человек.

Охрана общественного порядка и безопасность людей осуществляется внутренним нарядом дежурного караула.



## **Пути возможного распространения пожара**

В случае возможного возникновения пожара, основным источником распространения пожара будет мебель, служебная документация, горючие материалы.



## Противопожарное водоснабжение

### Внутреннее противопожарное водоснабжение.

В здании имеется 2 пожарных крана диаметром 51 мм.

### Наружное противопожарное водоснабжение.

Объект обеспечен наружным противопожарным водоснабжением:

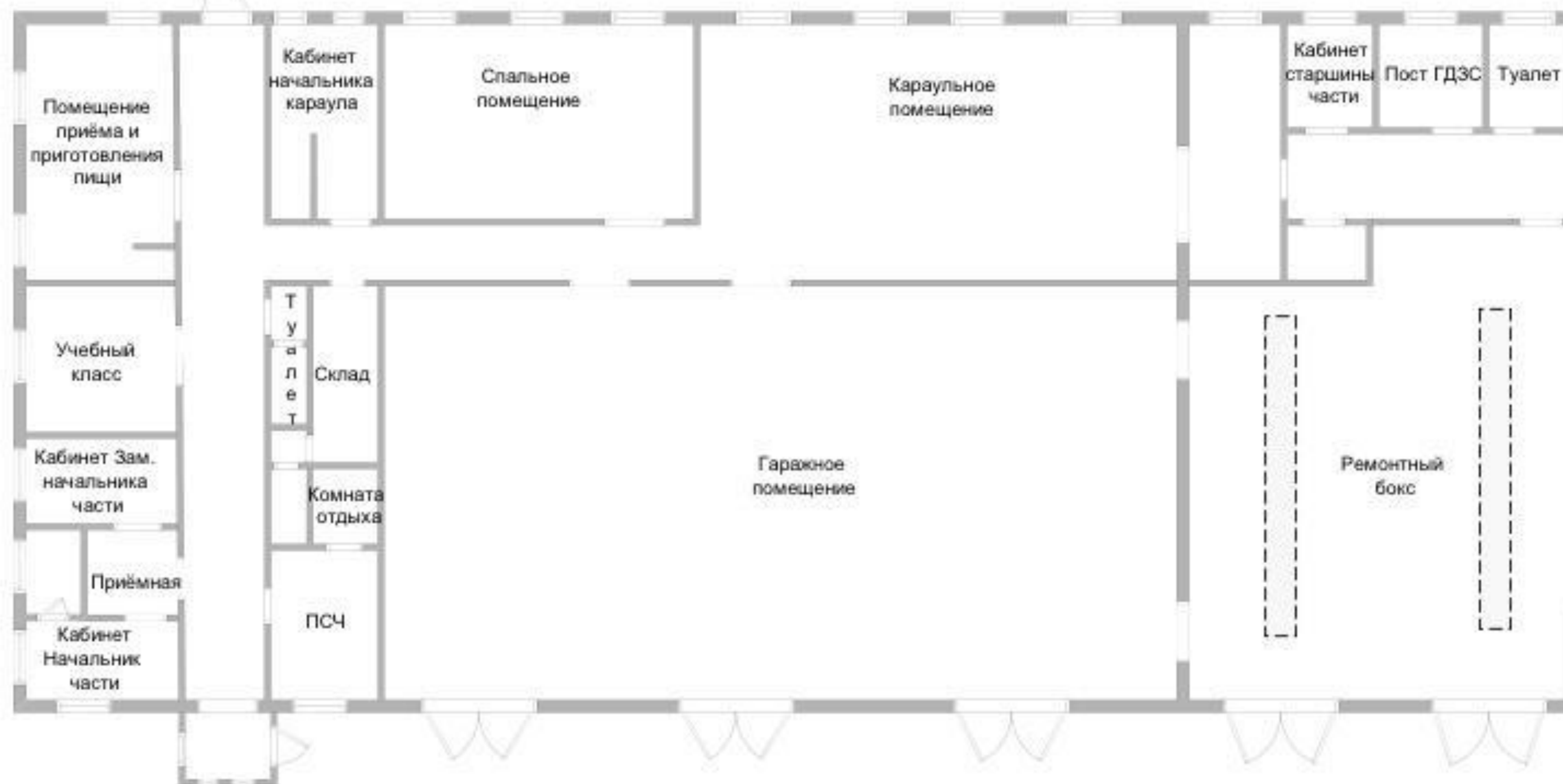
Для целей пожаротушения могут быть использованы

- ПГ-138 К-400 (4-я Железнодорожная - Кайская) – на расстоянии 20 метров с водоотдачей водопроводной сети 280 л/с;
- ПГ-44 К-200 (3-я Железнодорожная - Кайская) – на расстоянии 120 метров с водоотдачей водопроводной сети 130 л/с.

Имеются ручные огнетушители ОП-5 - 11 шт.



# План 1 этажа





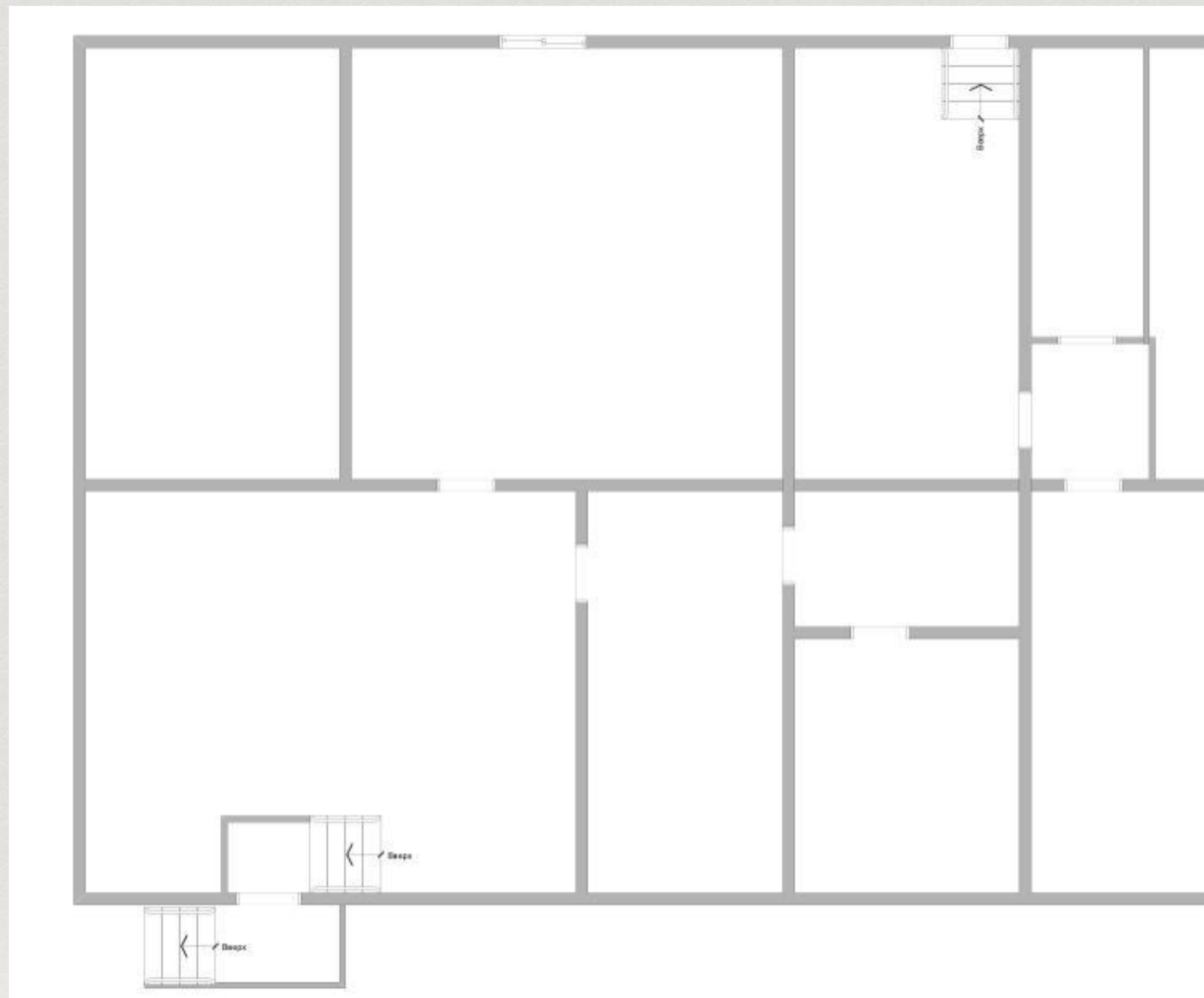
## **Сведения об эвакуационных путях и выходах из здания**

Для эвакуации людей могут использоваться все имеющиеся пути эвакуации (коридоры этажей, лестничные клетки) и эвакуационные выходы, а также аварийные выходы, спасательные силы и средства подразделений пожарной охраны.

Для оповещения людей о пожаре применяется внутренняя громкоговорящая связь, а также система электрической системы оповещения 2-го типа. Обе системы приводятся в действие с пункта связи части.



# Схема подвала









Спасибо за внимание!

