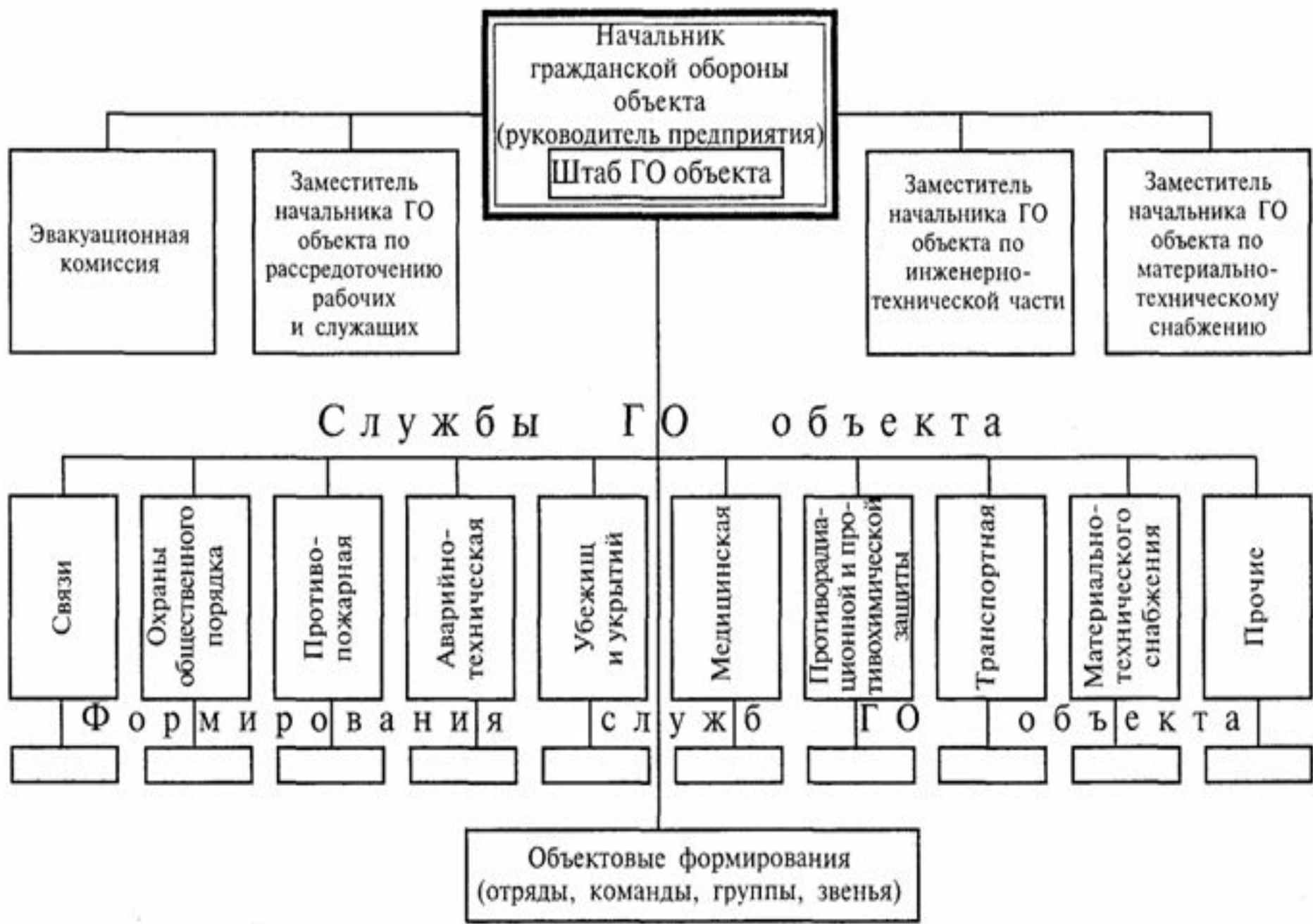
The background is a low-poly, faceted geometric pattern in shades of green and yellow, creating a textured, crystalline effect. The text is centered in white.

# Войска гражданской обороны







# Сергей Кужугетович Шойгу



# ГРАЖДАНСКАЯ ОБОРОНА

01

## ПОЖАР

**НЕОБХОДИМО НЕМЕДЛЕННО:**

- сообщить в пожарную охрану, указав точное место (адрес) пожара, наименование здания и название улицы (полюс);
- оповестить соседей, и, при возможности, в учреждениях и организациях — рабочих и учебных; убедиться, что люди эвакуированы;
- вывести людей в безопасное место;
- вывести из помещения, если загорелся человек;
- прекратить в помещении использование и другие поврежденные средства (газ);
- при наличии пострадавших вызвать "скорую медицинскую помощь";
- для защиты от дыма, при исключении, на короткое время можно использовать влажные повязки;
- дать отбой в звонок, предупредив или попросив, при возможности закрыть плотно двери; вызвать наземных людей в квартиру, улицы огней и дверей, в дачной — над кроватями, в офисах, в уличных помещениях, в военной или транспортной;



Для спасения людей используйте граблиевые лестницы, прочные веревки, скалки.

Если вылететь через свою квартиру невозможно, перебраться по чердаку в соседней.



**ОБЯЗАТЕЛЬНО:**

- использовать пожарные подразделения, способные при помощи огнетушителей, как туда лучше подойти (подняться)

**У НАС ЗА ПОЖАРНУЮ БЕЗОПАСНОСТЬ ОТВЕЧАЕТ:**

\_\_\_\_\_  
\_\_\_\_\_  
\_\_\_\_\_

## ОПОВЕЩЕНИЕ

Звуки сирены означают сигнал «ВНИМАНИЕ ВСЕМ!»



**УСЛЫШАВ ИХ, НЕОБХОДИМО:**

1. Немедленно включить телевизор, радиоприемник, репродуктор радиотрансляции
2. Внимательно прослушать экстренное сообщение о сложившейся обстановке и порядке действий
3. Держать все эти средства постоянно включенными в течение всего периода ликвидации аварии, катастроф или стихийных бедствий

## ВЫСОР (РОЗЛИВ) АВАРИЙНО ХИМИЧЕСКИ ОПАСНОГО ВЕЩЕСТВА

## АВАРИЯ

**РАДИОАКТИВНОЕ ЗАГРЯЗНЕНИЕ (ЗАРАЖЕНИЕ)**

**ВЗРЫВ, РАЗРУШЕНИЯ**

Узнав об аварии, необходимо действовать в строгом соответствии с рекомендациями, поступающими по радиотрансляции, телеэкрану, репродуктору радиотрансляции

**АВАРИЯ:**

- немедленно прекратить все работы в помещении, расположенном в радиусе 100 м от эпицентра аварии, и немедленно покинуть это место, если радиус опасной зоны превышает 100 м; немедленно покинуть радиус опасной зоны в радиусе 100 м от эпицентра аварии;
- прекратить в здании, если здание является помещением, а не улицей, все работы, связанные с пребыванием в нем; немедленно покинуть радиус опасной зоны в радиусе 100 м от эпицентра аварии;
- покинуть все здания, расположенные в радиусе 100 м от эпицентра аварии, и немедленно покинуть радиус опасной зоны в радиусе 100 м от эпицентра аварии;
- покинуть все здания, расположенные в радиусе 100 м от эпицентра аварии, и немедленно покинуть радиус опасной зоны в радиусе 100 м от эпицентра аварии;

**РАДИОАКТИВНОЕ ЗАГРЯЗНЕНИЕ (ЗАРАЖЕНИЕ):**

- прекратить все работы в помещении, расположенном в радиусе 100 м от эпицентра аварии, и немедленно покинуть это место, если радиус опасной зоны превышает 100 м; немедленно покинуть радиус опасной зоны в радиусе 100 м от эпицентра аварии;
- прекратить в здании, если здание является помещением, а не улицей, все работы, связанные с пребыванием в нем; немедленно покинуть радиус опасной зоны в радиусе 100 м от эпицентра аварии;
- покинуть все здания, расположенные в радиусе 100 м от эпицентра аварии, и немедленно покинуть радиус опасной зоны в радиусе 100 м от эпицентра аварии;
- покинуть все здания, расположенные в радиусе 100 м от эпицентра аварии, и немедленно покинуть радиус опасной зоны в радиусе 100 м от эпицентра аварии;

**ВЗРЫВ, РАЗРУШЕНИЯ:**

- прекратить все работы в помещении, расположенном в радиусе 100 м от эпицентра аварии, и немедленно покинуть это место, если радиус опасной зоны превышает 100 м; немедленно покинуть радиус опасной зоны в радиусе 100 м от эпицентра аварии;
- прекратить в здании, если здание является помещением, а не улицей, все работы, связанные с пребыванием в нем; немедленно покинуть радиус опасной зоны в радиусе 100 м от эпицентра аварии;
- покинуть все здания, расположенные в радиусе 100 м от эпицентра аварии, и немедленно покинуть радиус опасной зоны в радиусе 100 м от эпицентра аварии;
- покинуть все здания, расположенные в радиусе 100 м от эпицентра аварии, и немедленно покинуть радиус опасной зоны в радиусе 100 м от эпицентра аварии;

## СТИХИЙНЫЕ БЕДСТВИЯ

**НАВОДНЕНИЕ**

**ПОРЯДОК ДЕЙСТВИЙ:**

- немедленно прекратить все работы на рабочем и учебном объектах, а также на объектах, связанных с эксплуатацией объектов;
- немедленно прекратить все работы на объектах, связанных с эксплуатацией объектов;
- немедленно прекратить все работы на объектах, связанных с эксплуатацией объектов;
- немедленно прекратить все работы на объектах, связанных с эксплуатацией объектов;



**ЗЕМЛЕТРЯСЕНИЕ**

**Или в каком случае не спешить, уйдя в убежище, или в прыжке с балконов**



**Почувствовав первые толчки, НЕМАГНИТЕНО:**

- покинуть здание (в случае распространения угрозы взрыва)
- на первом этаже выйти из зоны затопления, поднявшись по лестнице, спрыгнув с балкона, спустившись по ступеням



**БУРА, УРАГАН, СМЕРЧ**

**Угроза в приближении бедствия, НЕОБХОДИМО:**

- укрыться с балконов и лоджий, если они имеют крепкие ограждения;
- закрывшись, войти в ванную, туалет, коридор, спрятаться за массивные двери, подвешенные к потолку, в коридор;
- немедленно покинуть здание, если оно находится в опасной зоне затопления;
- немедленно покинуть здание, если оно находится в опасной зоне затопления;

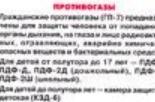
**После первых толчков:**

- быть готовым выйти на улицу;
- стоять подальше от балконов, ступеней, дверей и лестниц;
- не входить в двери, там они могут сломаться;
- не пользоваться лифтом;
- не входить в лифт;
- не прятаться в проходах;
- избегать порезов повисевыми предметами;
- избегать порезов повисевыми предметами;

## ИСПОЛЬЗОВАНИЕ СРЕДСТВ ИНДИВИДУАЛЬНОЙ ЗАЩИТЫ

**ОРГАНОВ ДЫХАНИЯ**

**КРОВОУЩЕ КОЖИ**



**ПРОТИВООДНОЖАЮЩИЕ СРЕДСТВА**

- использовать в помещениях, где присутствует опасность заражения через одежду;
- использовать в помещениях, где присутствует опасность заражения через одежду;
- использовать в помещениях, где присутствует опасность заражения через одежду;
- использовать в помещениях, где присутствует опасность заражения через одежду;

## УКРЫТИЕ В ЗАЩИТНЫХ СОУРУЖЕНИЯХ

**УБЕЖИЩА**



Защищают от многих стихийных бедствий (бури, ураганы, смерчи, землетрясения), аварии, катастроф в мирное время и от всех видов современного оружия в военное время

**ПРОТИВОРАДИАЦИОННЫЕ УКРЫТИЯ**



Обладают несколькими защитными свойствами, чем убежища, но могут быть широко использованы для укрытия людей от многих чрезвычайных ситуаций и от опасностей, возникающих в ходе военных действий или вследствие них

**МЕТРО**



Его станции являются надежным местом для защиты людей как в мирное, так и во время военных действий

Сотрудники штаба (станции) по команде руководителя объекта, председателя комиссии по предупреждению и ликвидации чрезвычайных ситуаций и обеспечению пожарной безопасности укрываются в убежище (ПРУ, станции метро)

Маршрут спадание \_\_\_\_\_

## МЕДИЦИНСКАЯ ПОМОЩЬ ПОСТРАДАВШИМ

### НАЛОЖЕНИЕ ПОВЯЗОК НА РАНЫ

Рана — повреждение целостности кожных покровов тела, слизистых оболочек в результате механического воздействия



### ИММОБИЛИЗАЦИЯ ПЕРЕЛОМОВ

Перелом — частичное или полное нарушение целостности кости в результате удара, сжатия, сдавливания, перегрузки



### ОСТАНОВКА КРОВОТЕЧЕНИЙ

Способы временной остановки кровотечения применяются на месте происшествия в порядке взаимопомощи



### ДЕЙСТВИЯ ПРИ ОТРАВЛЕНИЯХ

