



ДАКТИЛОЛОГИЯ



Содержание презентации

1. Происхождение термина «дактилология».
2. Что такое дактилология? Определение.
3. Историческая справка.
4. Классификация дактилем И. Ф. Гейльмана (1981 г.).
5. Современные дактильные алфавиты: русский и британский.
6. Характеристика дактильных алфавитов.
7. Правила дактилирования.
8. Упражнение в дактилировании.
9. Задания для самостоятельной работы.
10. Источники информации.

Происхождение термина «дактилология»

Термин «дактилология» происходит от греческих слов: *dactilos* – палец, *logos* – слово.

ДАКТИЛОЛОГИЯ



греч. *dactilos* – **палец**

греч. *logos* – **слово**

Что такое дактилология?

Дактилология используется в общении слышащих (учителей, родителей и др.) и глухих, слабослышащих, а также в межличностной коммуникации глухих и слабослышащих.

Термин «дактилология» используется в двух основных значениях.

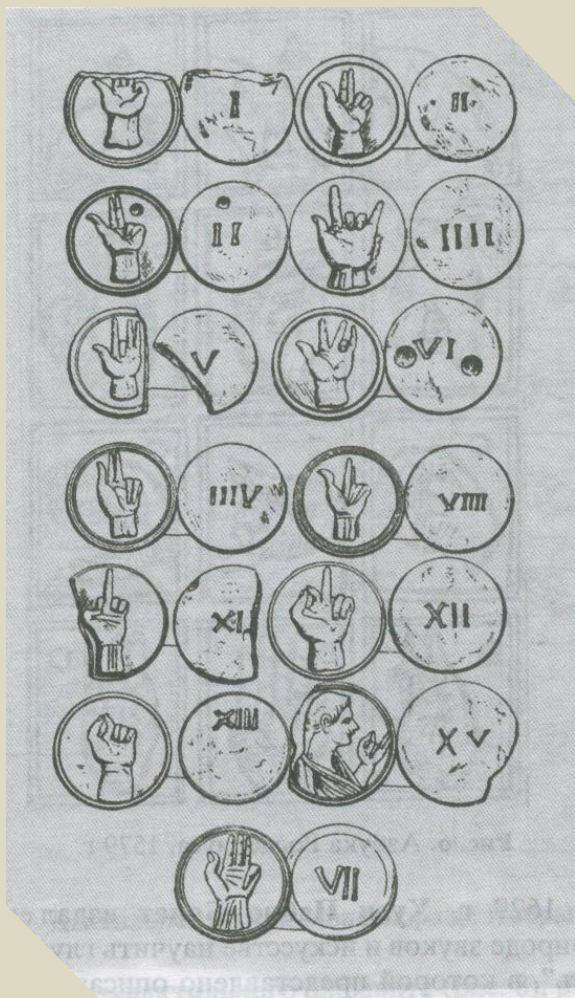


Дактилология – 1) алфавит, воспроизведенный пальцами руки (рук); 2) общение при помощи ручной азбуки, т.е. дактильная речь.

Основные термины по теме «Дактилология»:

- ❖ «дактильная речь»,
- ❖ «дактильный алфавит (азбука)»,
- ❖ «дактильная буква, или дактилема»,
- ❖ «дактилировать (продактилировать)».

Историческая справка



Римские монеты

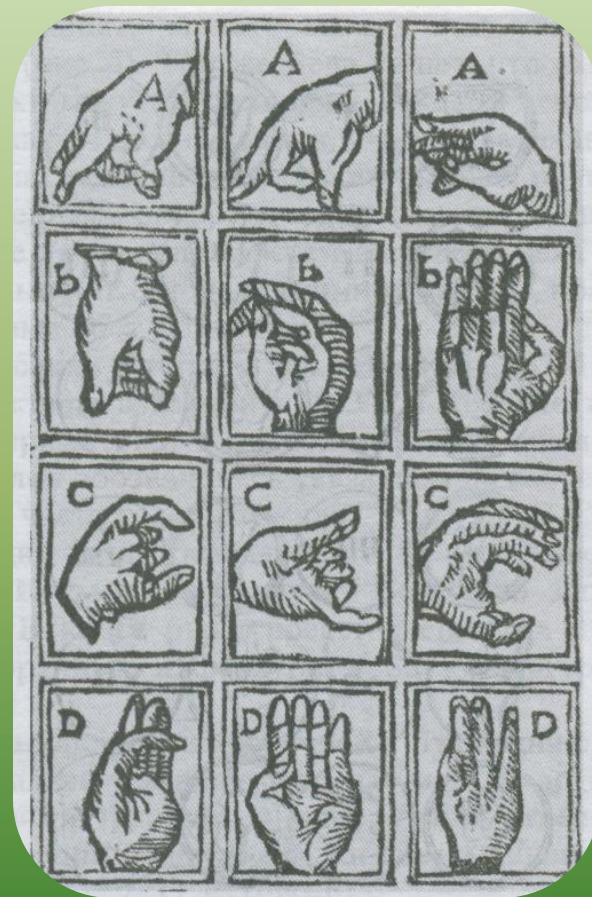
Некоторыми ручными знаками, в том числе и буквами, пользовались уже в древности. *Беда Достопочтенный* (672-735) в книге “De Computo vel Loquela Digitorum” привёл рисунки римских монет, на которых номинал указан на пальцах. Там же Беда пишет, что пальцевые знаки могут представлять буквы и использоваться как секретный язык. Ранние ватиканские манускрипты были проиллюстрированы ручными обозначениями цифр от единицы до миллиона. Развитие дактильных систем в средние века многие увязывают с монашескими орденами, практиковавшими обет молчания.

Историческая справка

Джованни Баттиста делла Порта (1535 – 1610?) в своей книге, изданной в 1563 г. в Неаполе, предложил примитивный ручной алфавит: начальные буквы слов обозначались указанием на соответствующие части тела (ухо – для «У» и т.д.).

В 1579 г. в Венеции была издана книга францисканского монаха *Косьмы Росцелиуса* «Искусство запоминания». В книге были представлены три образца одноручных алфавитов и 52 конфигурации пальцев.

В **комбинированной** ручной азбуке одни буквы обозначались указаниями на части тела, другие – движениями пальцев, в одноручной отдельные конфигурации пальцев близки современным дактилемам (D, F, Z, O, P).



Азбука Росцелиуса 1579 г.

Историческая справка

В 1593 г. была посмертно опубликована небольшая книжка испанского монаха *Мельхиора де Вебра* “Refugium Informorum”, в которой 6 страниц иллюстрируют позиции рук, причём в дактильном алфавите многие дактилемы схожи с современными.

Примерно тогда же его соотечественник монах Педро Понсе де Леон начал применять дактильную речь в обучении глухих.



В 1629 г. *Хуан Пабло Бонет* издал книгу «О природе звуков и искусстве научить глухого говорить», в которой представлено описание испанской дактильной азбуки (Abecedario Demonstrativo).



Титульный лист книги Бонет



Испанский дактильный алфавит де Вебра (S. Carmel, 1982)



Испанский дактильный алфавит Бонета (S. Carmel, 1982)

Историческая справка

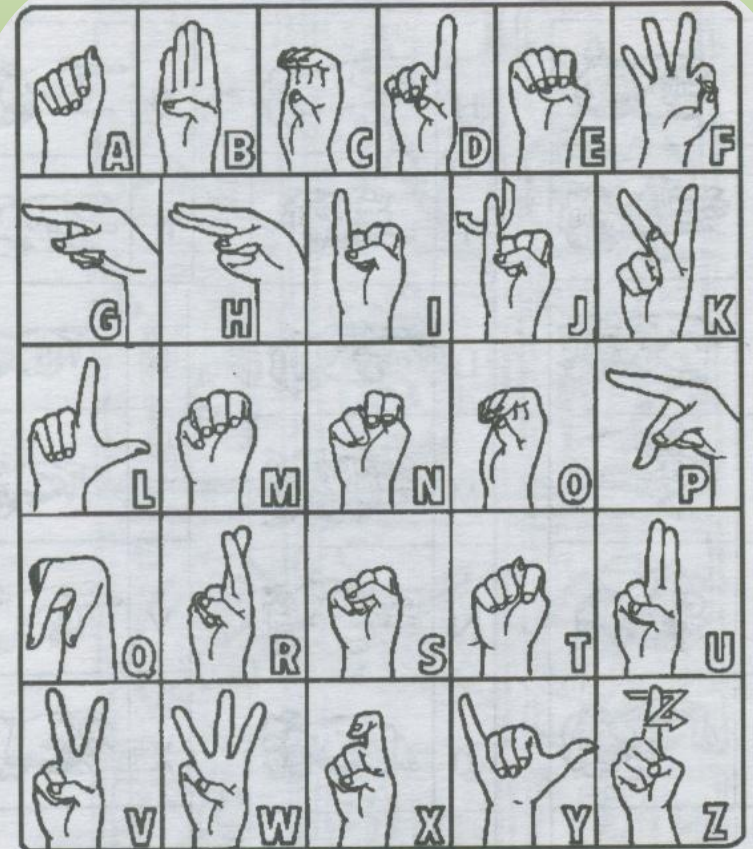


Т. Галлодет



Л. Клерк

В XVIII в. **Якоб Родригес Перейра** приспособил испанскую пальцевую азбуку к французской орфографии. Эта же азбука была положена в основу американского дактильного алфавита, разработанного в начале XIX в. **Т.Х.Галлодетом** и французом **Л.Клерком**.



Американский дактильный алфавит

Историческая справка

Как и американский, русский дактильный алфавит имеет французское происхождение. Сильное влияние этой азбуки обнаруживается и в русском дактильном алфавите – благодаря французам, которые работали в России.

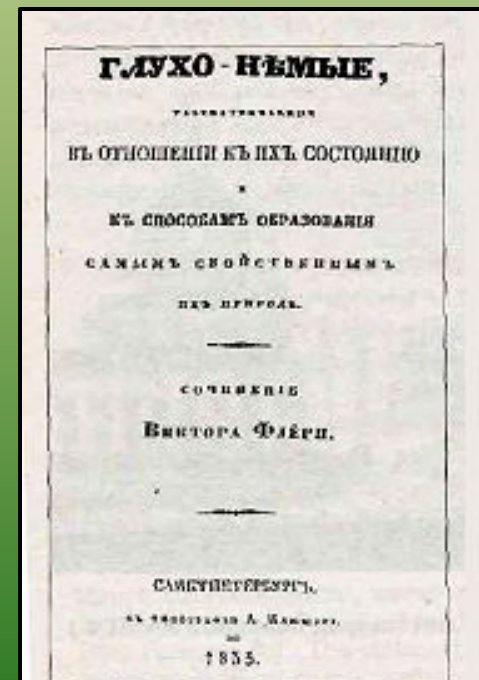
В 1821 г. в российском «Журнале Императорского человеколюбивого общества» была опубликована «Ручная азбука глухонемых» (автор литографического изображения – глухой художник Николай Ивашенцов).

Русский дактильный алфавит, наряду с французским, был приведён также в книге **В.И. Флери** «Глухонемые, рассматриваемые в отношении к их сознанию и к способам образования, самым свойственным их природе» (1835).

Вывод: создатели первых дактильных (пальцевых) алфавитов и их преемники стремились изобрести такие конфигурации пальцев и рук, чтобы дактилемы напоминали письменные буквы.



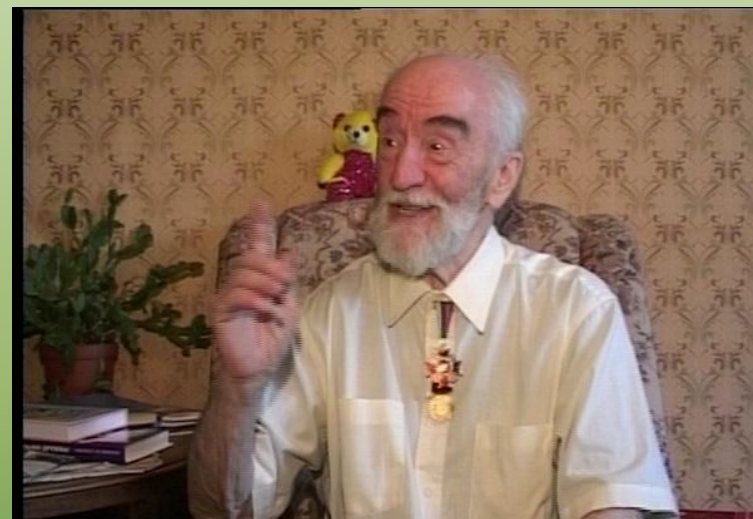
В.И. Флери



Титульный лист книги
В.И. Флери

Классификация дактилем И. Ф. Гейльмана (1981 г.)

Критерии классификации (3)	Разновидности дактилем
1. Состав	<ul style="list-style-type: none">• одноручные• двуручные• комбинированные
2. Способ образования	<ul style="list-style-type: none">• копирующие• вариантыные• другие
3. Принцип обозначения	<ul style="list-style-type: none">• буквенные• слоговые• совмещенные



Иосиф Флорианович Гейльман

Задание: сравните современные дактильные алфавиты: русский и британский; охарактеризуйте их согласно классификации дактилем И. Ф. Гейльмана.

Современные дактильные алфавиты:

британский

 A	 B	 C	 D
 E	 F	 G	 H
 I	 J	 K	 L
 M	 N	 O	 P
 Q	 R	 S	 T
 U	 V	 W	 X
	 Y	 Z	

русский

 А	 Б	 В	 Г	 Д	 Е	 Ж
 З	 И	 Й	 К	 Л	 М	 Н
 О	 П	 Р	 С	 Т	 У	 Ф
 Х	 Ц	 Ч	 Ш	 Щ	 Ъ	 Ы
	 Ь	 Э	 Ю	 Я		

Характеристика дактильных алфавитов

Британская дактильная азбука

- Двуручная
- Копирующая
- Буквенная

Всего **26** дактильных знаков

Русская дактильная азбука

- Одноручная
- Копирующая
- Буквенная

Всего **33** дактильных знака

Китайский дактильный алфавит в классификации И.Ф. Гейльмана определяется как комбинированный, вариантный и совмещенный. Современный китайский дактильный алфавит представляет собой два набора дактилем: первый набор для согласных начального слога, второй набор – пальцевые обозначения конечных слогов.

При дактильном воспроизведении слова одновременно движутся две руки – левая воспроизводит начальный слог, правая – конечный. Китайская, а также японская и некоторые другие дактильные системы построены не на основе сходства дактилем с буквами, а на принципах, отражающих специфику национальной письменности.

Правила дактилирования

Дактилология — ручная (пальцевая) азбука — является специфическим средством общения: по функции дактильная речь однозначна устной, по основе — письменной речи.

В русской дактилологии 33 дактильных знака, каждый из которых соответствует начертанию буквы. Так же как письмо, чтение и произношение, дактилирование требует соблюдения норм словесной речи и ведется по следующим правилам:

- дактилируют правой рукой;
- предплечье поднято и находится в вертикальном положении;
- кисть не закрывает лицо;
- ладонная сторона повернута от себя*;
- дактилирующая рука чуть сдвигается влево**;
- глаза обращены на собеседника;
- воспроизведение дактильных знаков должно быть точным;
- дактилирование ведется плавно и слитно;
- разделение слов обозначается паузой;
- в конце фразы (сегмента) делается остановка;
- дактилирование сопровождается артикуляцией;
- дактилируют так, как пишут, соблюдая нормы правописания (орфографии).

*Кроме тактильных знаков Г, Л, М, П, Т.

** Чтобы избежать зеркального письма.

Упражнение

Продактилируйте слова:

_____ / _____



Проверьте
себя
ПУСК



Дактильная речь обращена, как правило, к глухому собеседнику, который воспринимает зрительно дактилирование и зрительно (или слухо-зрительно) устную речь говорящего. Это необходимо учитывать.

Запомните! Дактилирование сопровождается артикуляцией; дактилируют так, как пишут, соблюдая нормы правописания (орфографии), при этом произношение соответствует нормам орфоэпии.

Задания для самостоятельной работы

1. Каково значение термина «дактилология» в высказывании?
 - а) «В русской дактилологии 33 дактильных знака».
 - б) «Ученик овладел дактилологией и использует ее на уроке».
 - в) «Русская дактилология – одноручная».
2. Сравните британский дактильный алфавит и американский дактильный алфавит; охарактеризуйте их по классификации дактилем И.Ф. Гейльмана.
3. Понаблюдайте, как часто прибегают к дактилологии глухие люди, беседуя друг с другом.

Важное примечание! В современной отечественной сурдопедагогике дактилология как форма общения является **вспомогательным** средством учебно-воспитательного процесса.

Источники информации

- *Базоев В.З., Паленный В.А.* Человек из мира тишины. – М.: ИКЦ «Академкнига», 2002.
- *Гейльман И. Ф.* Специфические средства общения глухих: Дактилология и мимика: В 5 ч. – Л., 1975–1979.
- *Зайцева Г.Л.* Жестовая речь. Дактилология. – М.: Гуманит. Изд. Центр ВЛАДОС, 2004.
- <http://www.dacktil.ru/oboznacheniya/>
- <http://signlang.ru/tag/педро-понсе-де-лион/>
- <http://surdocenter.ru/blog/16a29be1279292955a46099ae654479c/>

Спасибо за внимание. Всего доброго!!!

