

СВІТОВЕ ГОСПОДАРСТВО СУТНІСТЬ, ЕВОЛЮЦІЯ, ПРОТИРІЧЧЯ



Черняк Вікторія БЕМ-722

- **Світове господарство** - це сукупність національних господарств, що знаходиться в постійній динаміці й характеризується складним взаємовпливом, підкорюється об'єктивним законам ринкової економіки, в результаті чого формується вкрай суперечлива, але разом з тим цілісна світова економічна система.



- У своєму становленні і розвитку світове господарство пройшло довгий шлях. Деякі економісти відносять його виникнення до часів Римської імперії, вважаючи її економіку прообразом міжнародного ринку. Інші вчені вважають віхою виникнення світового господарства рубіж XV-XVI віків - епоху Великих географічних відкриттів, що привели до прискореного розвитку міжнародної, особливо морської, торгівлі. Услід за Європою і Азією міжнародна торгівля охопила інші регіони земної кулі, привівши до утворення світового ринку.



- Подальшому розширенню цього ринку сприяв розвиток транспорту, особливо залізничного, що з'єднав внутрішні частини континентів. Але головна роль в формуванні світового господарства належала великій машинній індустрії, виниклій в кінці XVIII - початку XIX віку в ряді країн Західної Європи і США після промислових переворотів, що відбулися в них.
- Світове господарство в його сучасному розумінні сформувалося в кінці XIX - початку XX віку внаслідок розвитку великої машинної індустрії, транспорту і світового ринку.
- Вихідною категорією світового господарства є економічна діяльність як спосіб забезпечення життя людини, її головна сфера — матеріальне виробництво.

Виділяють наступні етапи розвитку світового господарства:

- епоха великої Римської імперії (II-III ст. до н.е.) пов'язана з виникненням міжнародної торгівлі;
- епоха великих географічних відкриттів (XV-XVI ст.), що супроводжувалась значним сплеском міжнародної торгівлі;
- епоха після промислового перевороту (XIX ст.), що характеризувалась прискореним рухом капіталу;

- початок ХХ ст., пов'язаний з поділом світу на соціалістичну та капіталістичну системи, що функціонують за різними принципами;
- 60-ті роки ХХ сторіччя, пов'язані з появою в світі великої кількості країн, що розвиваються в результаті розпаду колоніальної системи;
- рубіж ХХ-ХХІ ст. (сучасний етап), пов'язаний з посиленням процесу глобалізації економіки, що характеризується зростанням взаємозалежності.



- Економічні зв'язки між країнами помітно зміцнюються уже у ХІХ ст. під впливом великої машинної індустрії, яка потребує багато сировини та залучає до її видобутку і виробництва дедалі нові країни.
- Здійснивши на базі великого машинного виробництва перехід до масового випуску продукції, багато галузей все частіше починають працювати не тільки на внутрішній, а й на зовнішній ринок. Прискорений внаслідок цього процес міжнародного поділу праці (приблизно до середини ХІХ ст.) спричинив до виникнення такої ситуації, коли більшість країн стали досить тісно економічно пов'язаними. Саме на цей період припадає зародження світового господарства.

- **Світове господарство як система має свою структуру.** Тривалий час паралельно існувало три точки зору (підходи) на його структуру, формаційна (міжсистемна) концепція; концепція "трьох світів" і концепція "центру та периферії".
- **Формаційний підхід** полягає в тому, що світове господарство розглядається з точки зору суспільно-економічних формацій. Виходячи з цього, розрізняли світову систему капіталістичного господарства та світову систему соціалістичного господарства, а окремі національні економіки входили у відповідну систему господарства.

КАПІТАЛІЗМ



VS

СОЦІАЛІЗМ

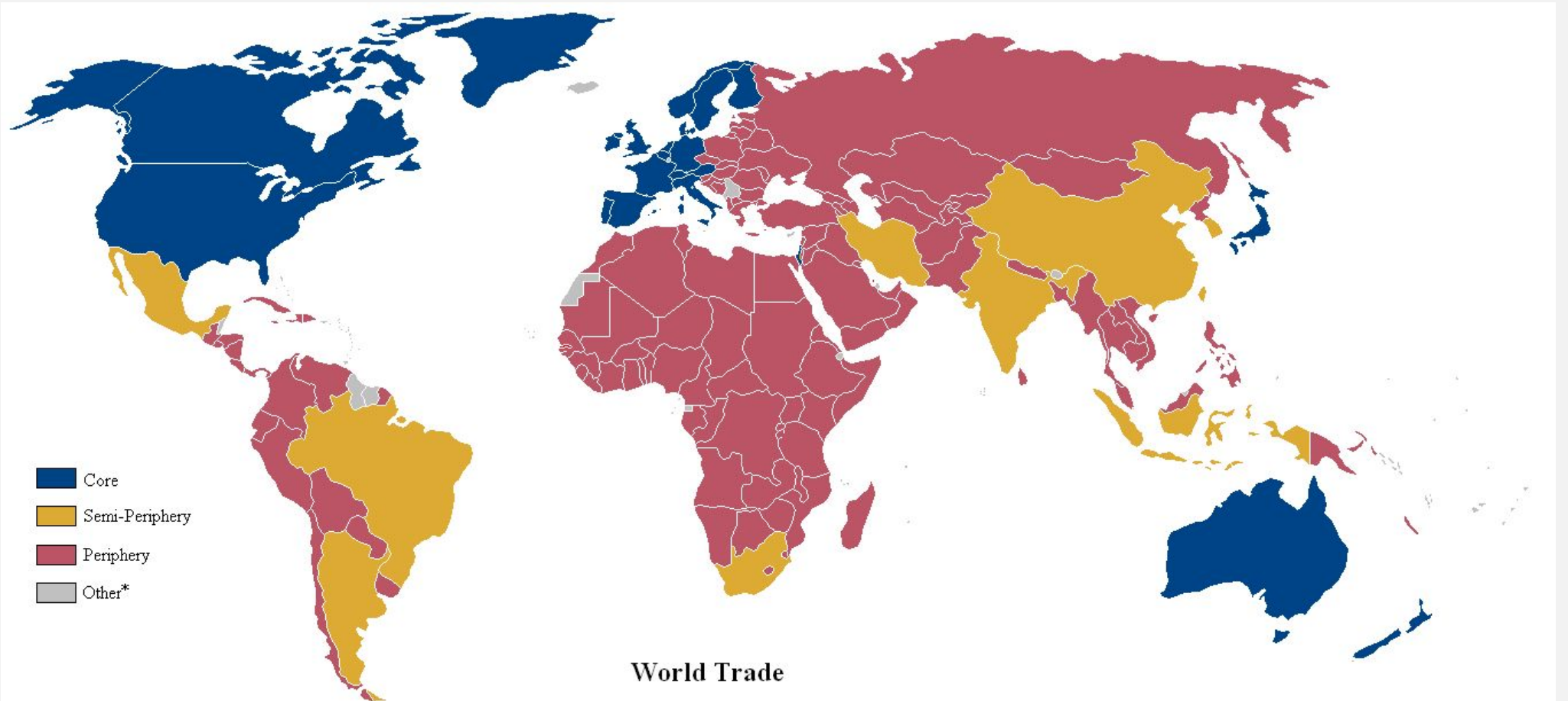


- Концепція "трьох світів" розподіляла світову економіку на світ капіталізму, світ соціалізму та світ, що розвивається. Відображенням такої точки зору є поширені в останні десятиріччя статистичні Матеріали, де усі країни поділяються на три названі вище групи.



ння набула третя концепція, згідно з тр" (найбільш розвинуті країни) та ід "центру" за рівнем економічного долягають у тому, що структура

- Між "центром" та "периферією" чіткої межі немає. До "центру" належать, як правило, країни Західної Європи (у першу чергу ЄС), США, Канада, Японія, деякі країни Азіатсько-Тихоокеанського регіону (Нова Зеландія, Австралія та Ін.). До світової "периферії" належать всі інші національні економіки, але вони в свою чергу розподіляються на групи за ступенем віддаленості від "центру".

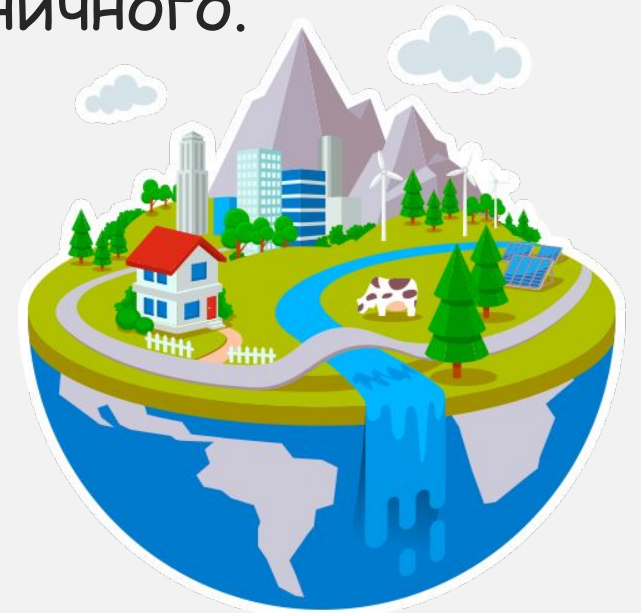
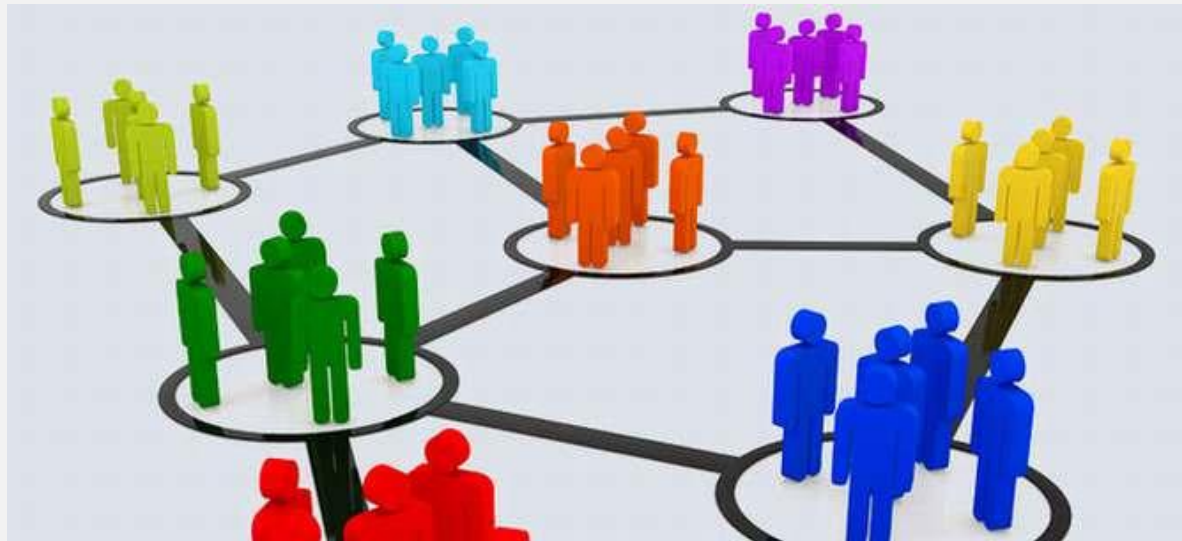


Систематизація національних економік, виділення типів країн, їх групування необхідне для того, щоб:

- систематизувати країни відповідно до особливостей та рівня їх розвитку;
- виявити їх характерні риси;
- визначити місце у системі світового господарства та міжнародних економічних відносин;
- визначити та передбачити імовірні перспективи їх розвитку.



- Наразі все більше розвивається така специфічна форма міжнародних відносин, як **світова торгівля**. На частку торгівлі припадає приблизно 80 % всього обсягу міжнародних економічних відносин.
- **Світовий ринок** - це система сталих товарно-грошових відносин між країнами, що заснована на міжнародному поділі праці та спеціалізації.
- **Міжнародний поділ праці** є вищою формою суспільного територіального поділу праці, причому в сучасних умовах він існує в різних своїх функціональних формах; загального, приватного, одиничного.



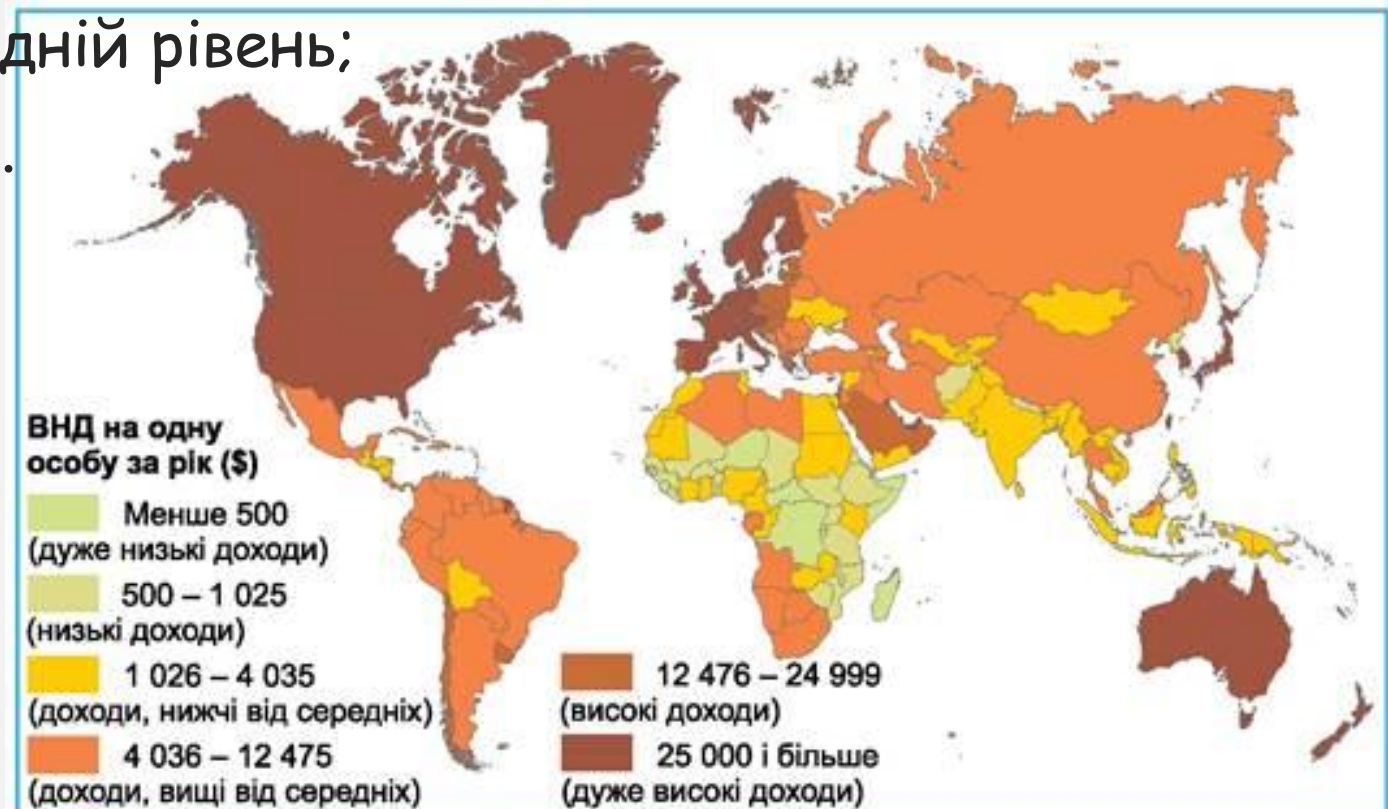
У структуру світового господарства входять світові ринки:

- товарів і послуг;
- капіталів;
- робочої сили;
- міжнародна валютна система;
- міжнародна кредитно-фінансова система;
- сфера обміну в області науки, техніки й інформації;
- міжнародний туризм та ін.



Сучасне світове господарство вкрай неоднорідне. Для класифікації країн існують різні критерії. Так, Світовий банк в якості критерія використовує рівень ВНД на душу населення, за яким виділяються наступні чотири групи країн:

- країни з низьким рівнем доходів;
- країни з доходами, нижче за середній рівень;
- країни з доходами, вище за середній рівень;
- країни з високим рівнем доходів.



Виділяють такі основні риси сучасного етапу розвитку світового господарства:

- розвиток міжнародного руху факторів виробництва, а саме:
капіталу, робочої сили, технологій;
- розвиток міжнародних форм виробництва на підприємствах, що розташовані в різних країнах, в першу чергу, в рамках ТНК (транснаціональних корпорацій);
- спрямованість економічної політики держав на підтримку міжнародного економічного співробітництва, в першу чергу, за рахунок процесів лібералізації;
- виникнення економіки відкритого типу.

Протиріччя в систему структурних елементів світового господарства обумовлюються насамперед їх відносною ізольованістю та різноспрямованістю дії.

Наприклад, одне з протиріч між науково-технічною та виробничою сферами полягає у тому, що в інноваційну сферу інтегрована тільки певна частина суб'єктів світового господарства, в той час як переважна їх частина не спроможна споживати нові науково-технічні розробки через низький рівень інноваційного розвитку.

Протиріччя між суб'єктами світового господарства мають більш конкретний характер та характеризуються достатньо широким спектром. Найголовніші з них проявляються при незбігу економічних інтересів суб'єктів світогосподарських зв'язків, які обумовлені різним рівнем їх економічного, інноваційного розвитку, національними, історичними, природно-географічними особливостями.

Усі протиріччя світового господарства не залежно від джерела виникнення можна поділити на **внутрішні та зовнішні**

Внутрішні протиріччя зароджуються всередині його структурних елементів - у міжнародній торгівлі, в міжнародній виробничій, інвестиційній, валютній, фінансовій та кредитній сферах. Наприклад, загострення протиріччя перманентно здійснюється в міжнародній торгівлі між США та Японією, США та Західною Європою, США та Китаєм.



Зовнішні протиріччя пов'язані із взаємодією окремих елементів світового господарства з зовнішнім середовищем і є мобільним, тобто швидко змінюють свої функції та форму.

Так, чинники макрорівня (зовнішньоекономічна політика держав) у цілому виступають як зовнішні відносно підприємств, фірм тощо, а відносно регіональних об'єднань, світового господарства – як внутрішні.



ДЯКУЮ ЗА УВАГУ!