

# Прикладная ПСИХОЛОГИЯ



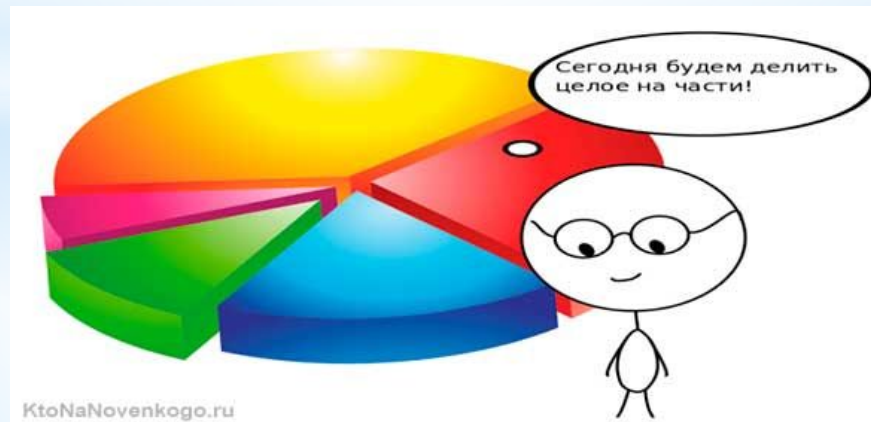
**Психология** – наука о фактах, механизмах, закономерностях психики, как складывающегося в мозгу образа действительности, посредством которого регулируется поведение и деятельность человека, имеющего личностный характер.

***Задачи психологии как науки:***

- обнаружить факты;
- установление закономерностей или законов;
- выявление механизмов реализации установленного закона;
- практическое использование.

## Для современной психологии характерно:

- процесс **дифференциации**, порождающий значительную разветвленность психологии на отдельные отрасли. Часто эти отрасли довольно сильно расходятся, сохраняя при этом общий предмет исследования – факты, закономерности, механизмы психики.
- процесс **интеграции** - позволяет психологии поддерживать связь с другими науками.



# ПСИХОЛОГИЯ



НАУЧНАЯ

ПРАКТИЧЕСКАЯ

? ? ?

ПРИКЛАДНАЯ

**Прикладная психология** – это отрасль научной психологии, направленная на изучение типичных закономерностей психики людей в определенных условиях.

***Задачи прикладной психологии:***

- Обнаружить факты (подробно описать психологические явления);
- Установить закономерности или законов (переход от описания к объяснению добытых фактов, к нахождению причинно-следственных связей);
- Выявить механизмы реализации установленного закона (найти движущую силу явления);
- Практическое использование (грамотное внедрение новых знаний в реальную жизнь, без вреда для человека).

# Развитие прикладной психологии

## Направления развития

1. Тестовая диагностика (1884 г., Фр. Гальтон).
2. Психология труда (начало XX века, Эдуард Клапаред, Г.С. Холл, Дж. Мак-Кин Кэттелл, Г. Мюнстерберг и В.Д. Скотт).
3. Клиническая психология (XIX-XX век, Э. Крепелин, Л. Витмер).



## Задачи прикладной психологии

- психологическая диагностика с помощью тестов, экспертиза различных способностей или нарушений;
- исследование привычек и структуры потребностей населения;
- прогнозирование и планирование на основе процессов развития общества;
- консультирование и психотерапия отдельных лиц и групп;
- экспериментальные исследования основ прикладного применения, разработки и апробации проектов и реформ.

# Формы применения прикладной психологии

**Интерпретация** – определение и объяснение психологических фактов.

**Вмешательство** – разновидности психологического поведения: поддержка, консультирование, информирование, мотивация, внушение, изменение, помощь и др.





# Области прикладной психологии



# Интеграция психологического знания

*является необходимым условием к постижению сложных закономерностей и глубоких связей мироздания, которые открывают путь к пониманию его как единой системы*

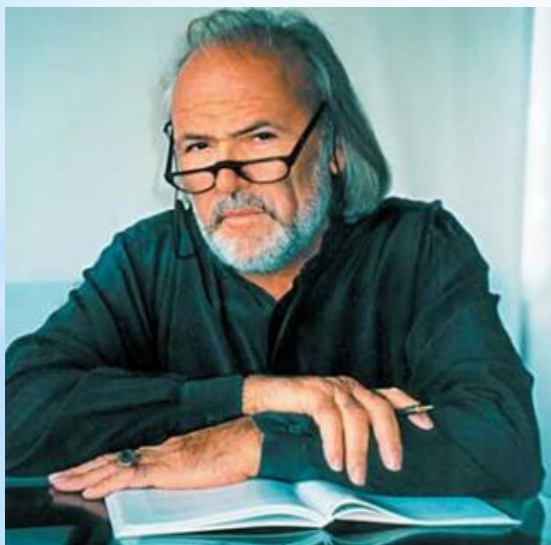
## Направления психологической интеграции

1. Связано с самой психологией, с факторами развития психологического знания.
2. Связано с использованием психологических знаний в других науках.
3. Единство:
  - Компилятивный уровень
  - Конструктивный (созидающий)



# Онтопсихология

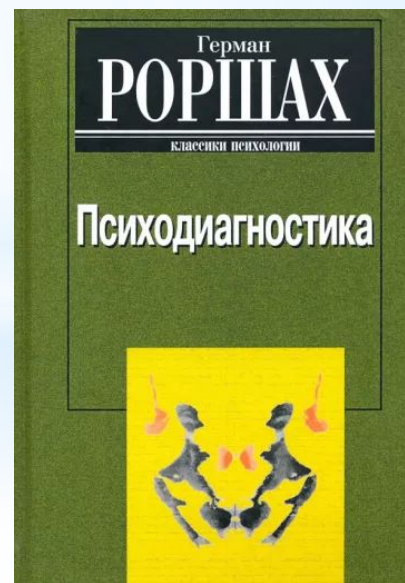
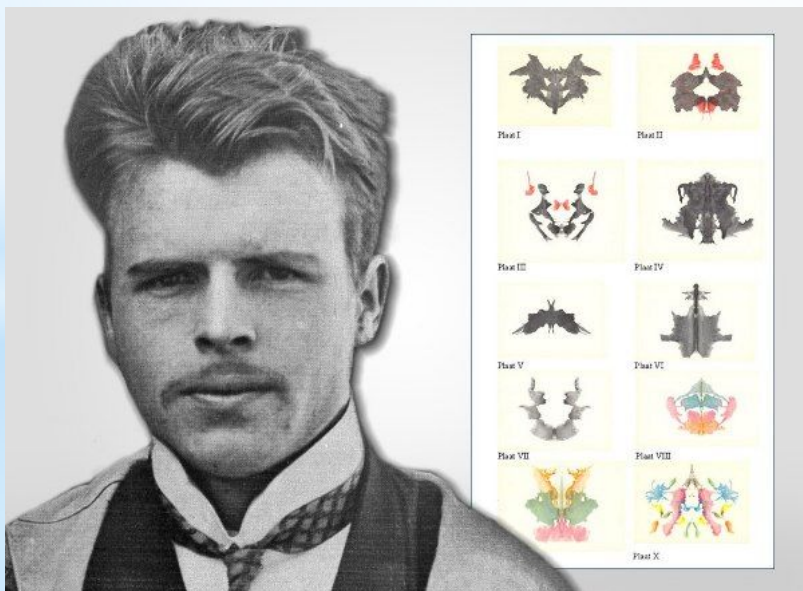
- По Б.Г. Ананьеву – *раздел психологии, изучающий онтогенез – развитие индивида как совокупности организменных, т. е. относящихся только к организму, свойств человека.*



- По А. Менегетти – *развитие индивидуальности в целом, психология Бытия в человеке.*

# Практическая сфера деятельности психолога

**Практический психолог** — специалист, имеющий соответствующее образование и уровень квалификации, оказывающий психологическую помощь (психологические услуги) населению, включающую полный или частичный спектр из направлений, предусмотренных соответствующими должностным обязанностям, определяемыми соответствующим «Положением о психологической службе» и конкретной ситуации, требующей психологического вмешательства или использования специальных психологических знаний и технологий.

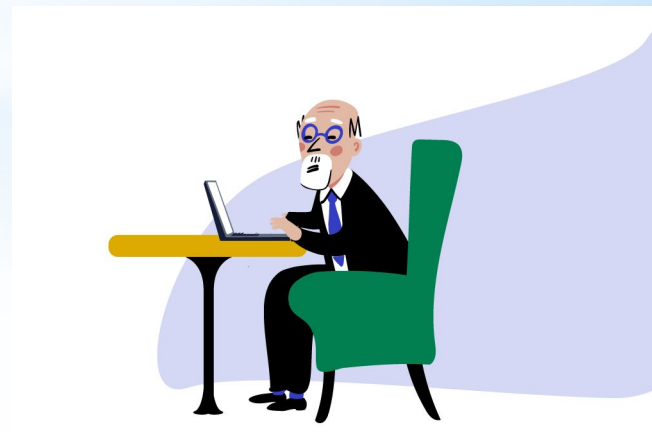




# Требования к личности практического психолога

## Черты характера:

- концентрация на клиенте, желание и способность ему помочь;
- открытость к отличным от собственных взглядам и суждениям, гибкость и терпимость;
- эмпатичность, восприимчивость, способность создавать атмосферу эмоционального комфорта;
- аутентичность поведения;
- энтузиазм и оптимизм, вера в способности участников группы к изменению и развитию;
- уравновешенность, терпимость к фрустрации и неопределенности, высокий уровень саморегуляции;
- уверенность в себе, позитивное самоотношение, адекватная самооценка, осознание собственных конфликтных областей, потребностей, мотивов;
- богатое воображение, интуиция;
- высокий уровень интеллекта.



# Уровни решения задач практической психологии

- 1. Научно-исследовательские задачи:** изучение закономерностей развития и формирования личности с целью разработки методологических основ деятельности практического психолога; конструирование способов, методов и средств.
- 2. Прикладные задачи:** разработка специальных программ, учебных пособий, методических материалов по практической психологии; выработка принципов психологического сопровождения развития личности, а также функционирования трудовых коллективов, учебных групп и других объединений людей;
- 3. Практические задачи:** определяются конкретными проблемами непосредственно по месту профессиональной деятельности психолога- практика.



# Виды деятельности практического психолога

## 1. Психопрофилактическая работа

- Разработка, апробация и внедрение развивающих программ для детей разных возрастов с учетом задач каждого возрастного этапа.
- Контроль за соблюдением психогигиенических условий обучения и развития детей в образовательных учреждениях и семье, обеспечением гармоничного, психического развития и формирования личности детей на каждом этапе их развития.
- Обеспечение условий оптимального перехода детей на следующую возрастную ступень, предупреждение возможных осложнений в психическом развитии и становлении личности детей и подростков в процессе непрерывной социализации.
- Подготовка детей и подростков к сознанию тех сфер жизни, в которых они хотели бы реализовать свои способности и знания.
- Своевременное предупреждение возможных нарушений психосоматического и психического здоровья детей.

## 2. Психодиагностическая работа

- Обследование психики индивида (или социально-психологических характеристик социальной группы) с помощью специальных методик с целью установления психологического диагноза.
- Для психодиагностического обследования используют психодиагностические методы, т.е. исследовательские методы психологической науки. Особенностью психодиагностических методов является их измерительно-исследовательская направленность, что и обеспечивает количественную и (или) качественную оценку явления, которое изучается.

### 3. Развивающая и психокоррекционная работа

- Активное взаимодействие психолога с детьми и взрослыми, обеспечивающее психическое развитие и становление личности детей, реализации возрастных и индивидуальных возможностей развития детей.
- Участие в разработке, апробации и внедрении комплексных психолого-медико-педагогических развивающих и коррекционных программ.
- Реализация комплекса индивидуальных ориентированных мер по ослаблению, снижению или устранению отклонений физическом, психическом, нравственном развитии несовершеннолетним.

## 4. Консультативная работа

- Консультирование администрации образовательного учреждения по вопросам управления педагогическим коллективом, администрации и педагогов, по вопросам развития, обучения и воспитания и образования детей.
- Консультирование родителей и членов семей детей по вопросам воспитания, семейных и межличностных взаимодействий.
- Консультирование представителей других служб и государственных органов, обращающихся в образовательное учреждение с вопросами, связанными с развитием детей по проблемам возрастных и индивидуальных особенностей психического, личностного развития детей и молодежи, социализации и социальной адаптации несовершеннолетних.

## 5. Психологическая реабилитация

- Психологическое сопровождение детей, членов их семей в процессе консультативной и психокоррекционной работы с ним.



- Конструирование адаптивных моделей поведения и социальных взаимодействий, обеспечивающих наиболее полную социализацию и интеграцию в общество проблемных детей и их семей.



# Служба практической психологии образования в России

**Цель:** содействие в создании в образовательном учреждении социальной ситуации развития, соответствующей индивидуальности и обеспечивающей психологические условия для охраны здоровья и развития личности всех участников образовательного процесса.

## **Направления деятельности:**

1. Научное направление
2. Прикладное направление
3. Практическое направление



# Практическая психология бизнеса, рекламы и менеджмента

## □ Психология бизнеса:

- изучение особенностей личности современного предпринимателя;
- характеристики делового общения бизнесмена;
- основы эффективной мотивации сотрудников.

## □ Психология рекламы

- формы и средства рекламной деятельности;
- технология создания рекламных писем, проспектов, объявлений;
- психологические особенности восприятия рекламных роликов;
- способы привлечения внимания в рекламе.

## □ Психология управления

- типы, стили и виды управления;
- специфика управленческих действий на разных уровнях;
- способы и методы убеждения;
- влияние руководителя на социально-психологический климат в коллективе.

# Психологическая служба образования

- Появились в нашей стране в начале 80-х годов.
- Включает в себя психологов, социальных педагогов, дефектологов, логопедов, других специалистов в зависимости от профиля учреждения
- Региональные центры практической психологии – районные, городские, областные – главные методические и административные учреждения на данном уровне.
- Призваны оказывать методическую помощь и руководство психологическими службами системы образования, принимать участие в аттестации и повышении квалификации практических психологов образования, а также оказывать психологическую помощь населению.

# Практический психолог на предприятии

## Основные направления работы:

- Работа с персоналом
- Психологическое обеспечение профессиональной деятельности менеджера
- Разработка корпоративной культуры, создание имиджа предприятия
- Реклама

## Формы участия психолога в работе предприятия:

- психолог как независимый консультант, который работает с предприятием по договору и выполняет поставленную перед ним задачу;
- практический психолог, работающий в штате предприятия;
- практический психолог, работающий в психологической службе предприятия.



# Особенности приложения психологических знаний в рекламе

## **Основные направления исследований в сфере рекламы:**

- определение эффективности рекламного воздействия;
  - мотивационные исследования;
  - изучение образа торговой марки.
- Психологи в области рекламы могут проводить и фундаментальные исследования психологических механизмов, лежащих в основе действия рекламного сообщения. В таких исследованиях заинтересованы не производители, а рекламные агентства, которые используют их в практике рекламной деятельности.
- Психология рекламы как прикладная область знаний, родилась на стыке экономики и социальной психологии.

# Психология в юридической практике

*Юридическая психология имеет дело с применением психологических знаний к следственной, судебной и исправительной сфере деятельности.*

- *Криминальная психология:* психологические проблемы поведения и формирования личности преступника, мотивами преступления.
- *Судебная психология:* особенности поведения участников уголовного процесса.
- *Пенитенциарная психология:* изучение психологии личности заключенного, а также оказание помощи персоналу исправительных учреждений, как в работе с заключенными, так и в осуществлении эффективной саморегуляции.
- *«Виктимология»* – исследование психологии жертвы.



# Судебно-психологическая экспертиза

- Проводится по решению следователя или решению суда в отношении психически здоровых обвиняемых, свидетелей и потерпевших.
- Понимание характера совершенного преступления невозможно без исследования структуры мотивов и потребностей, присущей испытуемому системы отношений, установок, ценностных ориентаций, без раскрытия внутренней психологической структуры личности.
- В рамках психологической экспертизы часто решается вопрос о наличии у обвиняемого какого-либо патологического аффективного состояния, либо других состояний (напр. переутомление, страх, горе), повлиявших на него в момент совершения преступления.
- Кроме преступников или подозреваемых, нередко объектами исследования становятся потерпевшие и свидетели, так как получаемые психологом данные способствуют адекватной оценке их показаний, помогают судить об их достоверности.





# Пенитенциарная психология

## *Работа с заключенными*

Цели:

- 1) наказание
- 2) перевоспитание
- 3) профилактика преступлений

## **Проблемы:**

- адаптация бывших заключенных к нормальной жизни в социуме;
- профилактика преступлений, особенно среди несовершеннолетних;
- администрация, а тем более воспитательский корпус мест лишения свободы не обладает достаточной психологической подготовкой и культурой.

## *Работа с сотрудниками исправительных учреждений*



# Политическая психология

*Изучает психологические условия эффективности политической деятельности*

## **Направления деятельности политических психологов:**

1. Участие в разработке и принятии решений.
2. Анализ динамики общественного мнения и поиск путей воздействия на установки и настроения граждан.
3. Оптимизация власти или политической структуры.
4. Создание политического портрета оппонентов и политических партнеров.



## Расшифровка (тест Юнга)

Полученное ключевое слово и есть тот самый главный образ, главная ассоциация, которую вам посылает подсознание. Именно от нее стоит отталкиваться.

- Обычно первые 16 ассоциаций (**первый столбец**) – это поверхностный уровень. То есть то, что связано с рассматриваемым вопросом на более или менее сознательном уровне. Это могут быть ваше отношение к проблеме, ее восприятие на сознательном уровне, внешняя мотивация и внешние цели (как свои собственные, так и навязанные извне), социальные и общественные установки, которых вы придерживаетесь (или не придерживаетесь, но они вас все равно заботят).
- **Второй столбец** – осознаваемые мотивации, осознаваемые страхи, препятствия, желания и цели, которые стоят за поверхностным уровнем. Это то, что мы более или менее фиксируем на сознательном уровне, то, над чем мы размышляем, что думаем о рассматриваемом вопросе. Данные ассоциации обычно показывают, что нас мотивирует, что стоит за «сознательными» целями, в том числе впитанные общественные установки, стереотипы, которыми мы руководствуемся, и пр.
- **Третий столбец** – обычно это менее фиксируемые сознанием чувства, желания, мотивации, цели, страхи и пр. Здесь могут отражаться наши настоящие чувства, мысли, эмоции и желания, связанные с рассматриваемым вопросом.
- **Четвертый столбец** – неосознаваемые страхи, проблемы, блоки, препятствия, мешающие достижению целей. На этом этапе могут проявляться внутренние конфликты и противоречия, непроработанные проблемы из прошлого, которые отражаются на настоящем, и пр.