



КОМИТЕТ ПО ВОПРОСАМ ЗАКОННОСТИ,  
ПРАВОПОРЯДКА И БЕЗОПАСНОСТИ  
СПБ ГКУ ДПО «УМЦ ГО И ЧС»

## ТЕМА № 7.11

# Обеспечение безопасности жизнедеятельности



*Лекция*  
*время: 1 час*

## ***УЧЕБНЫЕ ВОПРОСЫ:***

1. Безопасность жизнедеятельности в процессе трудовой деятельности
2. Безопасность жизнедеятельности в быту

## **ЛИТЕРАТУРА:**

1) ***О промышленной безопасности опасных производственных объектов***

Федеральный закон от 21.07.1997 N 116-ФЗ.

2) ***Трудовой кодекс Российской Федерации***

Федеральный закон от 30.12.2001 № 197-ФЗ.

3) ***Памятка по действиям населения при угрозе и возникновении чрезвычайных ситуаций природного характера (урагане, буре, смерче, ливнях и грозах).***

СПб ГКУ ДПО УМЦ «ГО и ЧС». СПб, 2015 г.

4) ***Памятка о личной безопасности в быту.***

СПб ГКУ ДПО УМЦ «ГО и ЧС». СПб, 2015 г.

5) ***Методические рекомендации по организации и проведению занятий с работающим населением в области гражданской обороны, защиты от чрезвычайных ситуаций природного***

***и техногенного характера.***

Учебно-методическое пособие/ Под общ. ред. Лыскова Н.И. /Автор Смирнов А.П.– СПб.: СПб. УМЦ ГО и ЧС, 2015 г.)

# **ПЕРВЫЙ УЧЕБНЫЙ ВОПРОС:**

**Безопасность жизнедеятельности  
в процессе трудовой  
деятельности**

# БЕЗОПАСНОСТЬ ЖИЗНЕДЕЯТЕЛЬНОСТИ

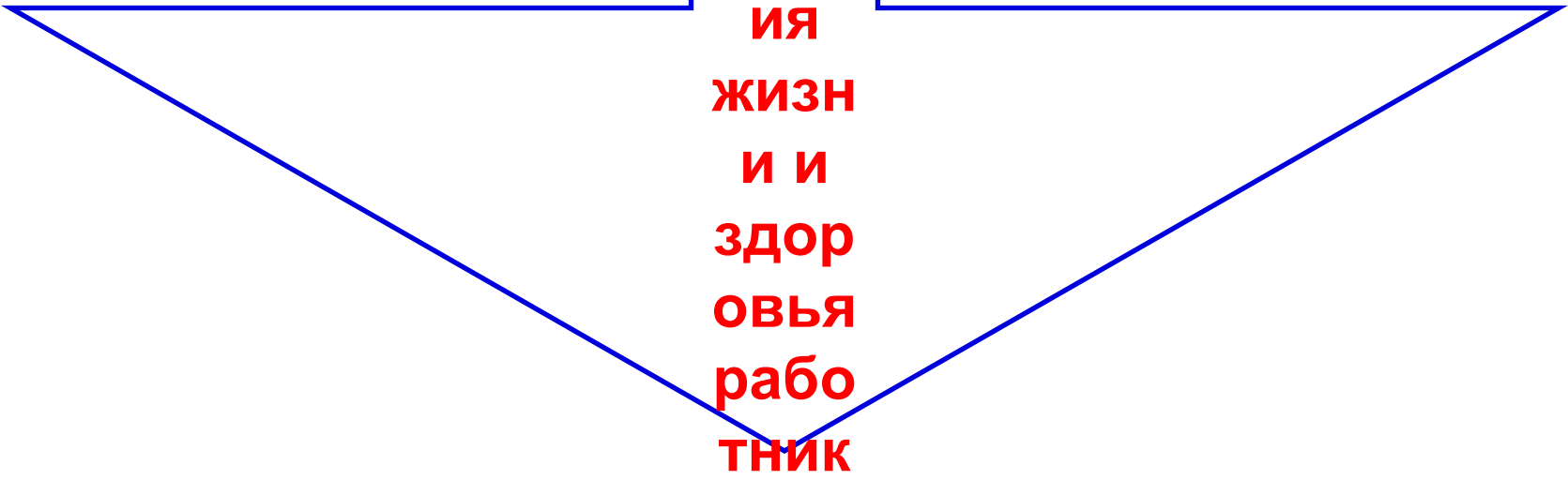
- это благоприятное, нормальное состояние окружающей человека среды, **условий труда и учёбы**, питания и отдыха, при которых снижена возможность возникновения опасных факторов, угрожающих его здоровью, жизни, имуществу, законным интересам личности



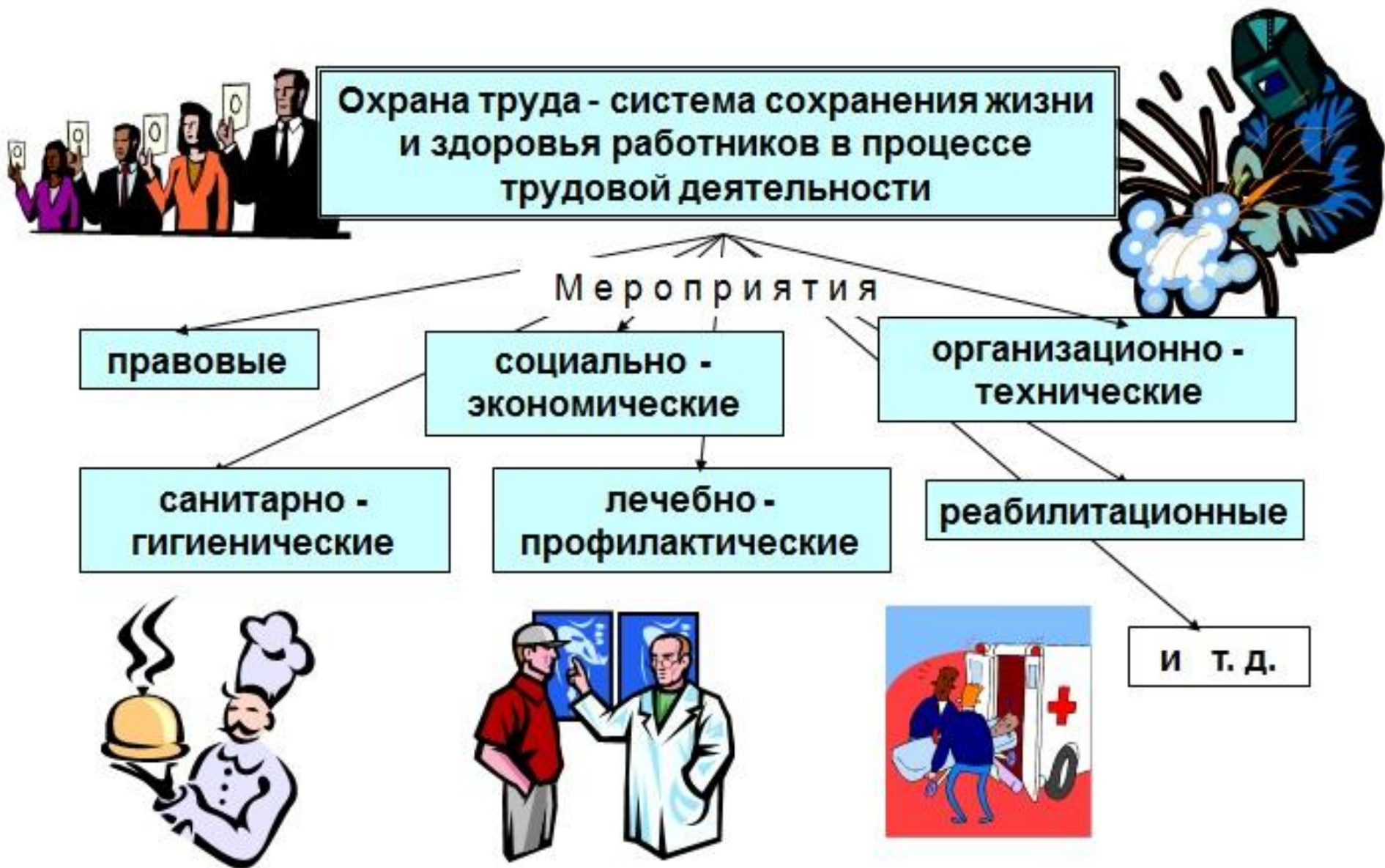
Обан  
ий  
охра  
ны  
труд  
а

Функции по обеспечению безопасности жизнедеятельности в процессе трудовой деятельности человека выполняются путем

(сис  
тем  
ы  
сохр  
анен  
ия



# Основные понятия охраны труда ст209 ТК РФ



- Каждый работник имеет *право на:*  
*рабочее место,* соответствующее требованиям охраны труда;
- обязательное *социальное страхование от несчастных случаев* на производстве и профессиональных заболеваний в соответствии с федеральным законом;
- получение *достоверной информации от работодателя,* соответствующих государственных органов и общественных организаций об условиях и охране труда на рабочем месте, о существующем риске повреждения здоровья, а также о мерах по защите от воздействия вредных и (или) опасных производственных факторов;



■ отказ от выполнения работ в случае возникновения опасности для его жизни и здоровья вследствие нарушения требований охраны труда, за исключением случаев, предусмотренных федеральными законами, до устранения такой опасности;

■ обеспечение средствами индивидуальной и коллективной защиты в соответствии с требованиями охраны труда за счет средств работодателя;

■ обучение безопасным методам и приемам труда за счет средств работодателя.

# Классификация условий трудовой деятельности

УСЛОВИЯ ТРУДА

СОВОКУПНОСТЬ ФАКТОРОВ,  
ОКАЗЫВАЮЩИХ ВЛИЯНИЕ НА ЗДОРОВЬЕ И  
РАБОТОСПОСОБНОСТЬ ЧЕЛОВЕКА В  
ПРОЦЕССЕ ТРУДА

ФАКТОРЫ  
ПРОИЗВОДСТВЕННОЙ СРЕДЫ

ФАКТОРЫ ТРУДОВОГО  
ПРОЦЕССА

ВРЕДНЫЕ ПРОИЗВОДСТВЕННЫЕ  
ФАКТОРЫ: ФИЗИЧЕСКИЕ,  
ХИМИЧЕСКИЕ, БИОЛОГИЧЕСКИЕ

ТЯЖЕСТЬ ТРУДА И  
МОНОТОННОСТЬ ТРУДА

# ОСНОВНЫЕ ПОНЯТИЯ

## **Вредный производственный фактор -**

производственный фактор, воздействие которого на работника может привести к его заболеванию.

## **Опасный производственный фактор -**

производственный фактор, воздействие которого на работника может привести к его травме.

# ОСНОВНЫЕ ПОНЯТИЯ

**Безопасные условия труда** - условия труда, при которых воздействие на работающих вредных и (или) опасных производственных факторов исключено либо уровни их воздействия не превышают установленных нормативов.

**Рабочее место** - место, где работник должен находиться или куда ему необходимо прибыть в связи с его работой и которое прямо или косвенно находится под контролем работодателя.

# **ОБЯЗАННОСТИ РАБОТОДАТЕЛЯ И РАБОТНИКА ПО ОХРАНЕ ТРУДА**

**Статья 22** Основные права и обязанности  
работодателя

**Статья 21** Основные права и обязанности  
работника

**Статья 212** Обязанности работодателя по  
обеспечению безопасных условий и охраны  
труда

**Статья 214** Обязанности работника в области  
охраны труда

# РАБОТНИК ОБЯЗАН

содержать рабочие места в соответствии с требованиями безопасности работ

соблюдать профилактические меры, обеспечивающие невозможность несчастного случая на производстве

соблюдать профилактические меры по предупреждению профессиональных заболеваний

проходить инструктаж по охране труда и технике безопасности

соблюдать рекомендации по минимизации влияния условий труда на организм человека

проверять безопасность работы оборудования и выявлять неисправности (если это определено должностными инструкциями)

применять безопасные приёмы работы и методы труда, при выполнении различных технологических операций

# РАБОТНИК ОБЯЗАН

осуществлять срочную эвакуацию при возникновении пожара

принимать меры и использовать приёмы по предупреждению пожаров на своём рабочем месте

соблюдать требования пожарной безопасности, при выполнении работ

уметь пользоваться первичными средствами для тушения пожара

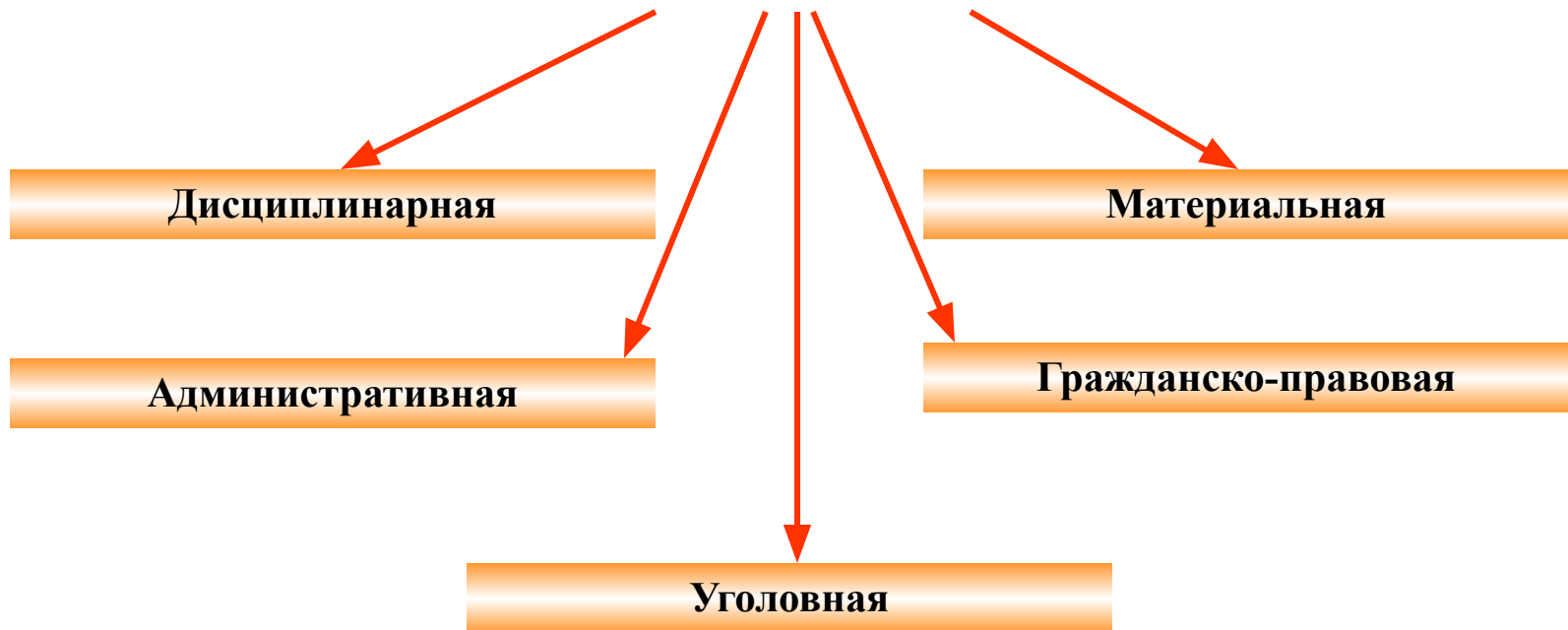
уметь оказать первую помощь пострадавшему

уметь пользоваться защитными приспособлениями, контрольно-измерительными приборами и средствами индивидуальной защиты при выполнении работ на производстве

# Ответственность за нарушения государственных нормативных требований охраны труда

ТК РФ устанавливает ответственность за нарушения трудового законодательства и иных нормативных правовых актов, содержащих нормы трудового права (ст. 419 ТК РФ).

Действующее законодательство устанавливает  
виды юридической ответственности





За совершение дисциплинарного проступка, то есть неисполнение или ненадлежащее исполнение работником по его вине возложенных на него трудовых обязанностей, работодатель имеет право применить следующие дисциплинарные взыскания: 1) замечание; 2) выговор; 3) увольнение по соответствующим основаниям



статья 192 ТК

**Статья 193 ТК РФ предусматривает необходимость получения администрацией объяснения от нарушителя трудовой дисциплины перед объявлением взыскания в письменной форме, а также устанавливает срок для наложения взыскания.**

**Он не может быть более одного месяца со дня обнаружения проступка и шести месяцев со дня его совершения, а по результатам ревизии или проверки финансово-хозяйственной деятельности - не позднее двух лет со дня его совершения.**

**➤ Дисциплинарная ответственность**



Какая информация охраняется	Чем регламентируется	Предусмотренные наказания
Охраняемая законом тайна (государственная, коммерческая, служебная и иные)	Ст. 81, 192 ТК РФ	<ul style="list-style-type: none"><li>Замечание</li><li>Выговор</li><li><b>Увольнение</b></li></ul>

4

CARCADE

*В указанные сроки не включается время производства по уголовному делу. Из этого срока исключается время болезни работника или нахождения в отпуске.*

*Отказ работника дать объяснение не может служить препятствием для применения взыскания.*

**➤ Дисциплинарная ответственность**



Какая информация охраняется	Чем регламентируется	Предусмотренные наказания
Охраняется законом тайна (государственная, коммерческая, служебная и иная)	Ст. 81, 192 ТК РФ	<ul style="list-style-type: none"><li>• Замечание</li><li>• Выговор</li><li>• Увольнение</li></ul>

4

CARCADE  
Автоматизация

## Статья 143. Нарушение требований охраны труда

1. Нарушение требований охраны труда, совершенное лицом, на которое возложены обязанности по их соблюдению, если это повлекло по неосторожности причинение тяжкого вреда здоровью человека, - наказывается штрафом в размере до четырехсот тысяч рублей или в размере заработной платы или иного дохода осужденного за период до восемнадцати месяцев, либо обязательными работами на срок от ста восьмидесяти до двухсот сорока часов, либо исправительными работами на срок до двух лет, либо принудительными работами на срок до одного года, либо лишением свободы на тот же срок с лишением права занимать определенные должности или заниматься определенной деятельностью на срок до одного года или без такового.

2 Деяние, предусмотренное частью первой настоящей статьи, повлекшее по неосторожности смерть человека,

-

наказывается принудительными работами на срок **до четырех лет** либо лишением свободы на тот же срок с лишением права занимать определенные должности или заниматься определенной деятельностью на срок до трех лет или без такового.

3. Деяние, предусмотренное частью первой настоящей статьи, повлекшее по неосторожности смерть двух или более лиц, -

наказывается принудительными работами на срок **до пяти лет** либо лишением свободы на тот же срок с лишением права занимать определенные должности или заниматься определенной деятельностью на срок до трех лет или без такового.

# в федеральных законах и иных нормативных правовых актах Российской Федерации

Нарушение государственных нормативных требований охраны труда, содержащихся в федеральных законах и иных нормативных правовых актах Российской Федерации, за исключением случаев, предусмотренных частями 2 Нарушение государственных нормативных требований охраны труда, содержащихся в федеральных законах и иных нормативных правовых актах Российской Федерации, за исключением случаев, предусмотренных частями 2 - 4 настоящей статьи, -

влечет предупреждение или наложение административного штрафа на должностных лиц *в размере от двух тысяч до пяти тысяч рублей;* на лиц, осуществляющих предпринимательскую деятельность без образования юридического лица, - *от двух тысяч до пяти тысяч рублей;*

**КоАП РФ, Статья 5.27.1. Нарушение государственных нормативных требований охраны труда, содержащихся в федеральных законах и иных нормативных правовых актах Российской Федерации**

2. Нарушение работодателем установленного [порядка](#) проведения специальной оценки условий труда на рабочих местах или ее непроведение - влечет предупреждение или наложение административного штрафа на

должностных лиц *в размере от пяти тысяч до десяти тысяч рублей;* на лиц, осуществляющих предпринимательскую деятельность без образования юридического лица, - *от пяти тысяч до десяти тысяч рублей;* на юридических лиц *от шестидесяти тысяч до восьмидесяти тысяч рублей.*

3. Допуск работника к исполнению им трудовых обязанностей без прохождения в установленном *порядке обучения и проверки знаний требований охраны труда*, а также обязательных предварительных (при поступлении на работу) и периодических (в течение трудовой деятельности) *медицинских осмотров*, обязательных медицинских осмотров в начале рабочего дня (смены), обязательных психиатрических освидетельствований или при наличии медицинских противопоказаний – влечет наложение административного штрафа на должностных лиц *в размере от пятнадцати тысяч до двадцати пяти тысяч рублей*; на лиц, осуществляющих предпринимательскую деятельность без образования юридического лица, - *от пятнадцати тысяч до двадцати пяти тысяч рублей*; на юридических лиц - *от ста десяти тысяч до ста тридцати тысяч рублей*.



4. Необеспечение работников средствами индивидуальной защиты - влечет наложение административного штрафа на должностных лиц в размере **от двадцати тысяч до тридцати тысяч рублей**; на лиц, осуществляющих предпринимательскую деятельность без образования юридического лица, - **от двадцати тысяч до тридцати тысяч рублей**; на юридических лиц - **от ста тридцати тысяч до ста пятидесяти тысяч рублей**.

5. Совершение административных правонарушений, предусмотренных частями 1 Совершение административных правонарушений, предусмотренных частями 1 - 4 настоящей статьи, лицом, ранее подвергнутым административному наказанию за аналогичное административное правонарушение, - влечет наложение административного штрафа на должностных лиц в размере **от тридцати тысяч до сорока тысяч рублей** или дисквалификацию на срок **от одного года до трех лет**; на лиц, осуществляющих предпринимательскую деятельность без образования юридического лица, - **от тридцати тысяч до сорока тысяч рублей** или административное приостановление деятельности на срок до девяноста суток; на юридических лиц - **от ста тысяч до двухсот тысяч рублей** или административное приостановление деятельности на срок до девяноста суток.

# **Мероприятия по предупреждению аварий на объекте**

**Размещение опасных объектов на безопасном удалении от жилой застройки и других объектов**

**Разработка, производство и применение надежных, безопасных промышленных установок**

**Своевременное обслуживание техники и оборудования.**

**Совершенствование пожарной защиты и контроль системы пожарной безопасности.**

**Внедрение автоматических, автоматизированных систем контроля безопасности производства.**

**Своевременная смена устаревшего оборудования**

**Соблюдения обслуживающим персоналом правил эксплуатации оборудования.**

**Использование результатов прогнозирования ЧС**

# **ПРИ УГРОЗЕ АВАРИЙНЫХ СИТУАЦИЙ РАБОТНИК ОБЯЗАН**

- Доложить руководству;**
- По возможности принять меры к устранению угрозы;**
- Прекратить работу, выключить оборудование;**
- Без паники покинуть рабочее место;**
- Строго руководствоваться поступающими указаниями.**



## **ВТОРОЙ УЧЕБНЫЙ ВОПРОС:**

**Безопасность  
жизнедеятельности  
в быту**

**Негативный фактор** - фактор, воздействие которого на человека в определенных условиях приводит к заболеванию или снижению работоспособности.

Их можно подразделить на:

- Физические;
- Химические;
- Биологические;
- Психофизиологические.

## ПИТАНИЕ



## НАСЛЕДСТВЕННОСТЬ

## ЭКОЛОГИЯ

## ОБРАЗ ЖИЗНИ



## МЕДИЦИНСКОЕ ОБЕСПЕЧЕНИЕ

***Опасный фактор*** - фактор, воздействие которого на человека в определенных условиях может оказать следующие отрицательные воздействия на человека:

чувство дискомфорта;  
усталость;  
острые и хронические профессиональные заболевания;  
травмы различной тяжести;  
ухудшение качества жизни;  
летальный исход.

# ***Безопасность при обращении с бытовыми электроприборами***

*не оставлять без присмотра включенные в сеть электробытовые приборы;*  
*не перегружать электросеть;*  
*соблюдать правила использования бытовых электроприборов;*  
*электрические провода на кухне должны быть обязательно сухими, чистыми.*



# КАК ПОЛЬЗОВАТЬСЯ ЭЛЕКТРОПРИБОРАМИ

Мыть люстру или лампочку можно только в выключенном состоянии

За включенными электроприборами нужно присматривать

Нужно соблюдать порядок включения прибора в сеть: сначала шнур - к прибору, затем - к сети

Браться за электроприборы нужно только сухими руками

Не следует перегружать одну розетку несколькими электроприборами

Пользоваться можно только исправными электроприборами





## Безопасность при обращении с газовым оборудованием

не ремонтируйте газовые приборы самостоятельно;  
не используйте их в качестве заземления;  
не исправляйте сами дефекты газопроводных труб!  
не оставляйте без присмотра работающие газовые приборы.

### ***Если Вы почувствовали сильный запах газа:***

- перекройте газопроводный кран;
- проветрите помещение (устройте сквозняк);
- вызовите аварийную **газовую службу** (звонить нужно из помещения, не наполненного газом) по телефону 04, 112 или 104;
- не зажигайте огонь, не включайте и не выключайте никаких электроприборов.

# Правила пользования ГАЗОВЫМИ ПЛИТАМИ



**пламя должно  
быть синим**



**форточка/фрамуга-  
всегда открытой**



**дно посуды-  
сухим и чистым**



**включайте плиту  
последовательно**



**следите за  
наличием тяги**

**ПРОВЕРЯЙТЕ ИСПРАВНОСТЬ ГАЗОВОГО ОБОРУДОВАНИЯ - ЗАКЛЮЧАЙТЕ ДОГОВОР НА ТЕХОБСЛУЖИВАНИЕ**



**использовать  
плиту для обогрева  
запрещается**



**пламя должно  
быть меньше  
дна посуды**



**сушить бельё  
на газовых трубах  
запрещается**



**не допускайте  
потухания  
пламени**



**запрещается  
САМОСТОЯТЕЛЬНЫЙ  
ремонт оборудования**

# Действия при бытовых отравлениях

- 1) вызовите скорую медицинскую помощь;
- 2) промойте желудок (нужно выпить 1,5-2 литра воды, вызвать рвоту до появления в рвотном, отделяемом чистой воды без примесей и запаха);
- 3) Активированный уголь;
- 4) восполните потерю жидкости приемом соляно-щелочного питья (на 1 л воды 0,5 ч. л. соды и 0,5 ч. л. соли), минеральной воды без газа, зеленым чаем.



# Безопасность при разливе ртути

- Открыть окна в помещении.
- Надеть ватно-марлевую повязку, резиновые перчатки и обувь.
- Пострадавшим оказать первую медицинскую помощь.
- Собрать при помощи кисточки, бумажного конвертика и резиновой груши крупные капли ртути, а мелкие капли – лейкопластырем.
- Очищенное от ртути место промыть горячей мыльной жидкостью или крутым раствором марганцовки; после тщательной уборки помещения руки необходимо вымыть с мылом горячей водой.
- Собранную ртуть следует поместить в герметически закрывающуюся тару (банку, контейнер и т.д.) и сообщить в организацию (предприятие) по демеркуризации помещений.

# Безопасность при укусе животными

При оказании первой помощи не следует стремиться к немедленной остановке кровотечения, т.к. оно способствует удалению слюны животного из раны.

Рану промывают мыльным раствором, просушить, кожу вокруг обрабатывают раствором антисептического средства.



# Безопасность при укусе животными

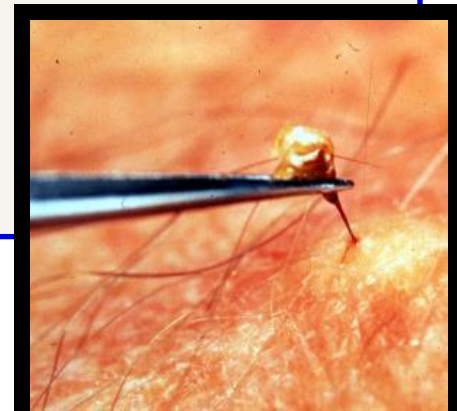
На рану накладывают стерильную повязку.  
Пострадавшего доставляют в лечебное учреждение.

Вопрос о проведении прививок против бешенства и против столбняка решает врач.



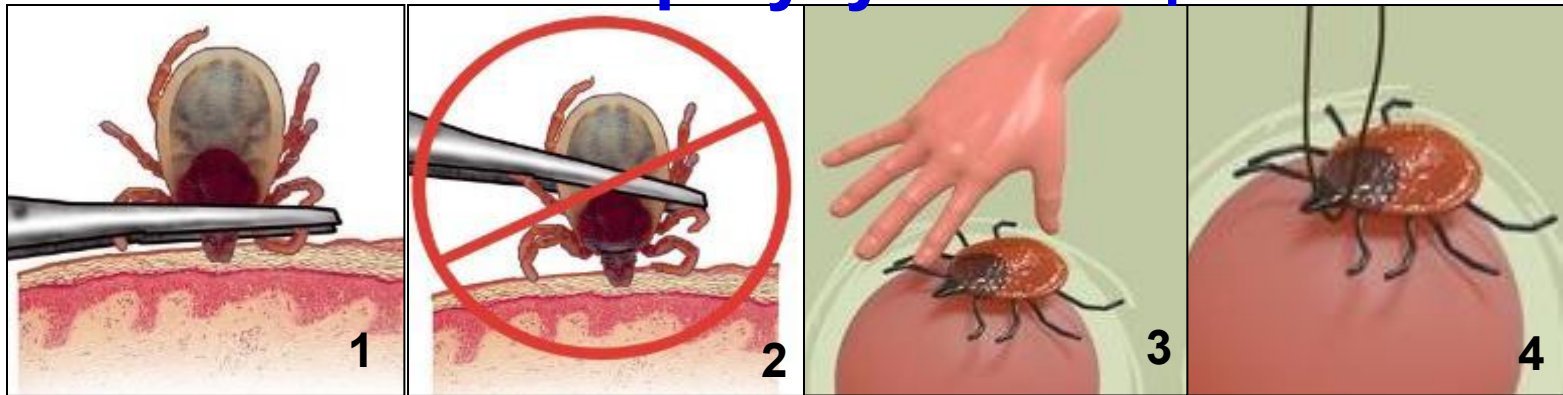
# Безопасность при укусе животными

если жало от укуса осталось в коже,  
удалите его промойте ужаленное место  
чистой водой; наложите бинтовую  
повязку или лейкопластырь  
Приложите холодный компресс  
Следите за возможными проявлениями  
аллергической реакции в случае  
необходимости вызывайте скорую  
помощь





## Безопасность при укусе клеща



- **Пинцетом** (при наличии) необходимо ухватиться за него как можно ближе к хоботку (1), затем поднять вверх, вращая вокруг оси в любую сторону.
- Старайтесь не сдавить тело клеща, т.к. можете выдавить в ранку все его содержимое вместе с огромным количеством возбудителей инфекции (2).
- Если нет под рукой пинцета, а клещ уже насосался и приобрел большой размер, его можно **достать руками** (3). Используйте резиновые перчатки, целлофановый пакет, чтобы защитить ваши пальцы.
- Клеща можно **достать ниткой** (4). Она накладывается на клеща, затягивается у хоботка и скручивается. Потом нужно аккуратно тянуть вверх, пока клещ не выйдет.

Гадюка  
обыкновенная –  
ядовитая змея



Уж обыкновенный  
–  
не ядовитая змея



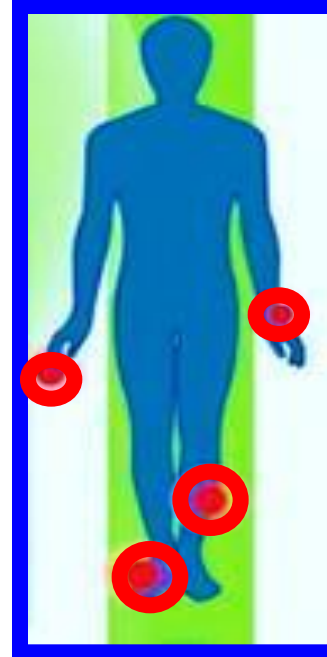
Медянка  
обыкновенная –  
не ядовитая змея



## Безопасность при укусе змеи

обеспечить пострадавшему  
полный покой,  
придать горизонтальное  
положение;  
места укуса смазывают  
настойкой йода,  
иным антисептиком;  
на рану прикладывают холод;  
ту часть тела, на которую  
пришелся укус,  
приподнять выше

- Места укуса:
- пальцы рук,
  - кисть,
  - голень,
  - стопа.



# Безопасность на водных объектах

едва почувствовав судорогу, следует сразу же остановиться и, повернувшись на спину, лечь на воду.

-если у вас свело судорогой переднюю мышцу бедра, необходимо распрямить ногу и оттянуть носок вперед;

-если судорога возникла в икроножной мышце или на задней поверхности бедра, то, выпрямив ногу, следует тянуть носок на себя;

-если судороги очень сильные и нога сама не распрямляется, нужно попробовать сделать это руками.

# Безопасность на транспорте

## При ДТП

- сидя в кресле, наклонитесь вперед и положите скрещенные руки на впереди стоящее кресло, голову прижмите к рукам, ноги продвиньте вперед, но не просовывайте их под кресло;
- при падении группируйтесь, закройте голову руками;
  - не пытайтесь остановить падение, ухватившись за поручень или за что-то другое.
  - не засыпайте во время движения;
  - если в салоне возник пожар, немедленно сообщите об этом водителю;
  - откройте двери с помощью кнопки аварийного открытия дверей; если это не удастся, разбейте боковые окна;

# Обеспечение личной безопасности в походе и на природе

**Окружающая среда:** животные, растения, насекомые, рельеф или природные явления.

**Человеческий фактор:**

травматизм из-за невнимательности или недостаточной физической подготовки.

**Максимальное обеспечение безопасности при соблюдении условий:**

- детально продумать маршрут и изучить пункты остановок, отдыха;
- собрать как можно больше информации о климате, рельефе, жителях рассматриваемой местности (традициях, обычаях и законах);
- изучить ранее существовавшие природные катастрофы или явления, способные навредить участникам тура, а также оценить вероятность их повторения;
- подготовить список всех необходимых вещей и оборудования, предоставить участникам копию данного документа;
- провести инструктаж по технике безопасности, учитывающий как общие положения, так и описание особенностей местности проведения мероприятия;
- удостовериться в знании путешественниками перечня требований к туристу во время похода;
- заранее обсудить с участниками план маршрута и прочие моменты, требующие всеобщего участия или осведомленности.

# Ориентирование по местным признакам



по отдельно  
стоящему дереву



по пню



по лишайникам



по весеннему  
таянию снега



Сторона пня, на которой расстояние между годичными кольцами меньше, указывает на север, а где больше – на юг.

Лишайник и мох на деревьях в большинстве своем растут на северной стороне дерева.

# Правила содержания животных

## 1. Регистрация



## 2. Вакцинация



## 3. Правильно кормить и выгуливать животное



## 4. Перевозить животных по правилам



# Поведение человека в местах массового скопления людей

**Толпа** – это временное  
неорганизованное скопление людей,  
непосредственно контактирующих  
между собой на ситуационной основе





# Поведение людей в толпе

Поведение людей в условиях толпы отличается рядом психических особенностей:

- происходит некоторая деиндивидуализация личности, доминирует примитивная эмоционально - импульсивная реакция;
- резко активизируется подражательная деятельность людей, снижается предвидение возможных последствий их действий;
- люди преувеличивают правомерность своих действий, снижается их критическая оценка, притупляется чувство ответственности.



## Ваши действия в толпе:

→ Никогда не идите против движения скопления людей.

→ План действия в толпе - держитесь ближе к краю, опасайтесь поручней, углов и ступенек.

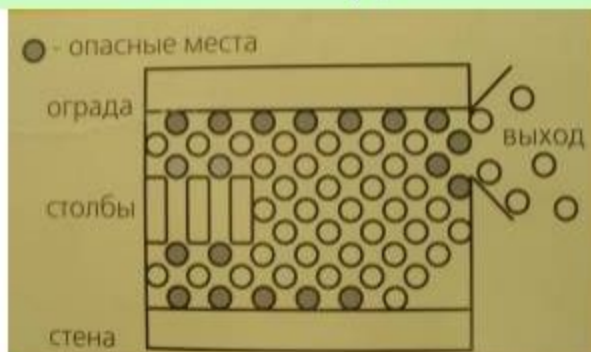
→ Если вы уронили какую-то вещь (сумку, куртку или зонт) не пытайтесь ее поднять - это может стоить вам жизни.

→ Не предпринимайте активных действий в толпе - не цепляйтесь руками, их могут сломать

→ Постарайтесь застегнуть куртку, согните руки в локтях, прижмите их к корпусу и постепенно выбирайтесь.

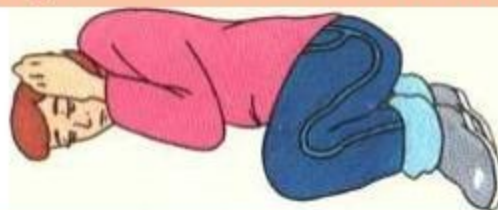
→ Если вы упали, сразу закрывайте голову руками, постарайтесь резко встать.

# Основные действия в толпе. Двигайся вместе с общим потоком людей.



Сними все,  
что повязано  
вокруг шеи,  
застегни все  
пуговицы и  
молнии.

Держись по возможности дальше от  
стен, столбов, деревьев и оград. Ни  
в коем случае не хватайся за них.



Старайся не упасть.

В случае падения свернись клубком  
в направлении движения толпы,  
защити голову руками.

Освободи  
руки от всех  
предметов,  
согни в  
локтях,  
прикрой ими  
грудь.

-Приходить на мероприятия надо не одному. Близкие люди всегда в первую очередь придут на помощь.

-Нужно тщательно продумать одежду, в которой вы идёте на мероприятие.

-Оказавшись в месте массового скопления людей, просчитай заранее ходы отступления и находитесь как можно ближе к ним.



**Паника** состояние **ужаса, проявление** массового страха перед реальной или воображаемой угрозой, сопровождающееся резким ослаблением волевого самоконтроля.

**Легкую панику** испытывают при спешке, внезапном, но не очень сильном сигнале (звук, вспышке и пр.). При этом человек сохраняет почти полное самообладание, критичность

**Средняя паника** характеризуется значительной деформацией сознательных оценок происходящего, снижением критичности, возрастанием страха, подверженностью внешним воздействиям.

**Полная паника** — это когда уже отключается сознание, наступает аффект, полная невменяемость при большой смертельной опасности (явной или мнимой).

В этом состоянии человек теряет контроль над своим поведением, может бежать куда попало (иногда прямо в очаг опасности), бессмысленно метаться, совершать самые разнообразные хаотические действия, поступки, абсолютно исключая критическую их оценку, рациональность и этичность

По масштабу различают **индивидуальную, групповую и массовую панику.**

# Причины паники:

- 1.Отсутствие своевременной и достоверной информации;
- 2.Отсутствие организованности и порядка;
- 3.Потеря управления;
- 4.Разобщённость коллектива;
- 5.Внезапность появления угрозы для жизни, здоровья, безопасности;
- 6.Психологическая неподготовленность населения к поведению в экстремальных ситуациях



**Спасибо за внимание**