



Dünya Kültürleri ve Destinasyonları

Öğr. Gör. Ezgi Erşahin

1. Hafta

*Kültür,
Kültürün Bileşenleri,
Kültür ve Medeniyet
Destinasyon kavramı*

WHAT IS CULTURE?



Kültür, arkeolojiden tarihe, güzel sanatlardan müziğe, folklordan edebiyata kadar birçok farklı disiplini birleştiren ve bir araya getiren bir olgudur.

Kültür bir toplumun yaşam biçimidir.

Bütün sanat dalları ve edebiyat, kültüre kaynaklık eden unsurlardır.

Resim, tiyatro, mimari, musiki; hikâye, roman, şiir gibi sanatın görsel, işitsel ve duyuşsal şubeleri kültürü besleyen ve milletlerin kültürlerini oluşturan önemli kaynaklardır.



Bu ögelerin yanı sıra hukuk, coğrafya, çevre, ahlak, ticaret, ekonomi ve politika da kültürü oluşturan ögeler arasında sayılırlar.



Kültür kavramı; bir toplumun kimliđi,
yaşayış tarzı, inançları, kendine has olan
özellikleri, sanatı, örf ve adetleri ile diđer
toplumlardan ayıran
bir düşünce tarzı olarak tanımlanabilir.



Bilim insanları, aynı zamanda kültürün toplumda mevcut her tür bilgi, ilgi, alışkanlık, değer yargıları, genel tutumlar, görüş, düşünce ve tüm davranış şekilleriyle bir bütün olduğunu savunmaktadırlar.

yemek kültürü, dünya kültür mirası, dans kültürü, kostüm giysi kültürü, Doğu kültürü, kültürlü insan vb.





Kültür,

Tarihsel ve toplumsal deęişimler ve gelişimler süresince yaratılmış olan **maddi** ve **manevi** değerlerin ve bu değerleri yaratmakta kullanılan araçların tümünün gelecek nesillere aktarılması şeklinde de tanımlanmaktadır.

KÜLTÜR

Maddi Kültür Unsurları

İnsan emeğinin toplumsal gelişme süreci içinde yarattığı araç ve gereçlerdir.

Toplumun herhangi bir gelişim aşamasındaki teknolojik ilerlemesini, üretim, teknik, hüner ve becerilerini ifade eder.

Okullar, fabrikalar, binalar, her türlü araç-gereç, giysiler, kitaplar, yollar, mimari eserler, sanat ürünleri gibi somut, elle tutulur nesnelere oluşur.

Manevî Kültür Unsurları

İnsanların birbirleriyle kurduğu ilişkiler sonucu yarattığı yazılı ve yazısız kurallardır.

Toplumun yaşamını düzenleyen değer, yasa, gelenek, görenek, ahlâk ve inançlardır.

İnançlar, gelenekler, normlar, düşünce biçimleri, din, dil, eğitim, politik hayat, estetik, yasalar, örf, adetler, davranışlar, ahlak anlayışı, değerler, sosyal normlar ve zihniyet değişiklikleri vb.




Kültürün ...Maddi... öğeleri şunlardır

- Sanat,
- Mimari
- Edebiyat eserleri
- Köprüler
- Kervansaraylar
- Camiler
- Müzik aletleri ve eserleri,
- Destanlar
- Giyim-kuşamla ilgili öğeler

Manevi ögeler ise şunlardır:

- Dil,
- Ahlak Kuralları,
- Din,
- Estetik Anlayışlar
- Örf ve Adetler,
- Gelenek ve Görenekler,
- Düşünce Eserleri,
- Tarih Bilinci,
- Vatan,
- Bayrak,
- İstiklal Marşı vb.





Kültürün bu iki temel ögesi birbirinden bağımsız değildir, birbirleriyle karşılıklı etkileşim içindedir. Bu iki öge bir bütün olarak kültürü oluşturur.

Maddi kltr gelerine anlam veren manevi kltr geleridir.

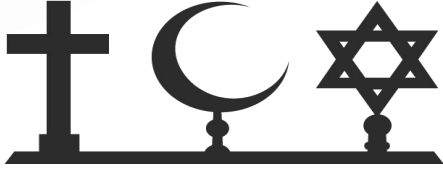
Maddi bir kltrel ge, manevi kltrel geler nedeniyle toplumsal hayatta bir deęer ve anlam kazanır.

Maddi kltr geleri genel olarak daha hızlı, manevi kltr geleri ise daha yavař deęiřir.

Kültürü Oluşturan Diğer Öğeler

CULTURE

Dil: Bireysel iletişimi sağlamanın yanı sıra kültür taşıyıcısıdır



Din: Bir yaşama biçimi olması bakımından din, kültürü oluşturan öğelerden biridir. Kurban kesimi, yiyecek seçimi

Savaşlar: Kültürlerin yenilenmesinde, gelişmesinde, zenginleşmesinde ve kimi zaman da yok olmasında savaşların büyük bir rolü vardır.



Tarihî Miras: Kültürün devamlılığı sağlayan unsurlardan biri tarihi mirastır.



Kültürü Oluşturan Diğer Ögeler



Ziraat: Kültürün ilk anlamı ekin, hars olduğuna göre, milletlerin ziraatle uğraşırken kendi birikimlerini kullanmaları, toprağı kendi yaşam tarzlarına ve ihtiyaçlarına göre işlemeleri farklı bir kültürel unsuru ortaya çıkarmıştır.

Göçler: Hz. Musa'nın Mısır'dan Filistin'e; Hz. Muhammed'in Mekke'den Medine'ye hicreti, Türklerin Anadolu'ya, İngiltere'de yaşayan kimi İngilizlerin ve Avrupalı Yahudilerin Amerika'ya göç etmeleri yeni bir kültürün ve medeniyetin doğmasını sağlamıştır.



Kültürün özellikleri nelerdir?

1- Değişkendir

- Kültür insanların topluluklar içerisinde yaşamaya devam etmeleri için önemlidir fakat değişimlere açıktır. Örneğin 50 yıl öncenin İstanbul kültürüyle günümüzün İstanbul kültürü arasında farklılıklar vardır.
- KÜLTÜR DURMADAN DEĞİŞİR VE İNSANLARIN ZİHNİNDE VAROLDUĞU İÇİN KOLAYLIKLA KAYBOLABİLİR.
- Konuşulan diller, binalar, sanat eserleri ve diğer insan yapımı şeyler kültürün aracıdır ve başka kültürlerden gelen insanlar tarafından farklı algılanabilir.





2-Dođal deđildir

- Kltr ve dođa birbirine zıt kavramlardır. Dođa hayatta insan topluluklarındaki davranıř normları, treler yoktur.



3. Öğrenilir

- Doğal olmadığı için yani içgüdüsel olarak insan tarafından bilinmediği için kültür nesilden nesile aktarılabilirler. Paylaşılmazsa yok olur. Örneğin bir dili konuşan insanlardan sonuncusu ölürse bu kültürün de artık yok olma sürecine girdiği anlamına gelir.



4-Kümülatiftir

- Kültür birikerek ilerler. Eğer bir kültür canlı ise zamanla yeni nesiller yaşadıklarını edindikleri tecrübeleri kültürlerine yansıtırlar ve kültürü etkilerler. Yeni nesiller önceki nesillerden daha fazla bilgiye kültürün bu özelliği sayesinde sahip olur.



5-Nedensizdir

Kültürün bilimsel dayanakları yoktur. Kültür hakkında sadece tarihsel süreci biliriz. Mantık çerçevesinde oluşmadığı için dış etkilerle kolay kolay değişmezler. Örnek olarak nesnelere ve eşyalara ya da canlılara için kullandığımız terimleri verebiliriz. Bu terimlerin neden ilgili şeyi adlandırdığını bilemeyiz (kedi, masa gibi kelimeler neden işaret ettiği nesneye ya da canlıya adlandırıyor? Sorusunun mantıklı bir cevabı yoktur!)

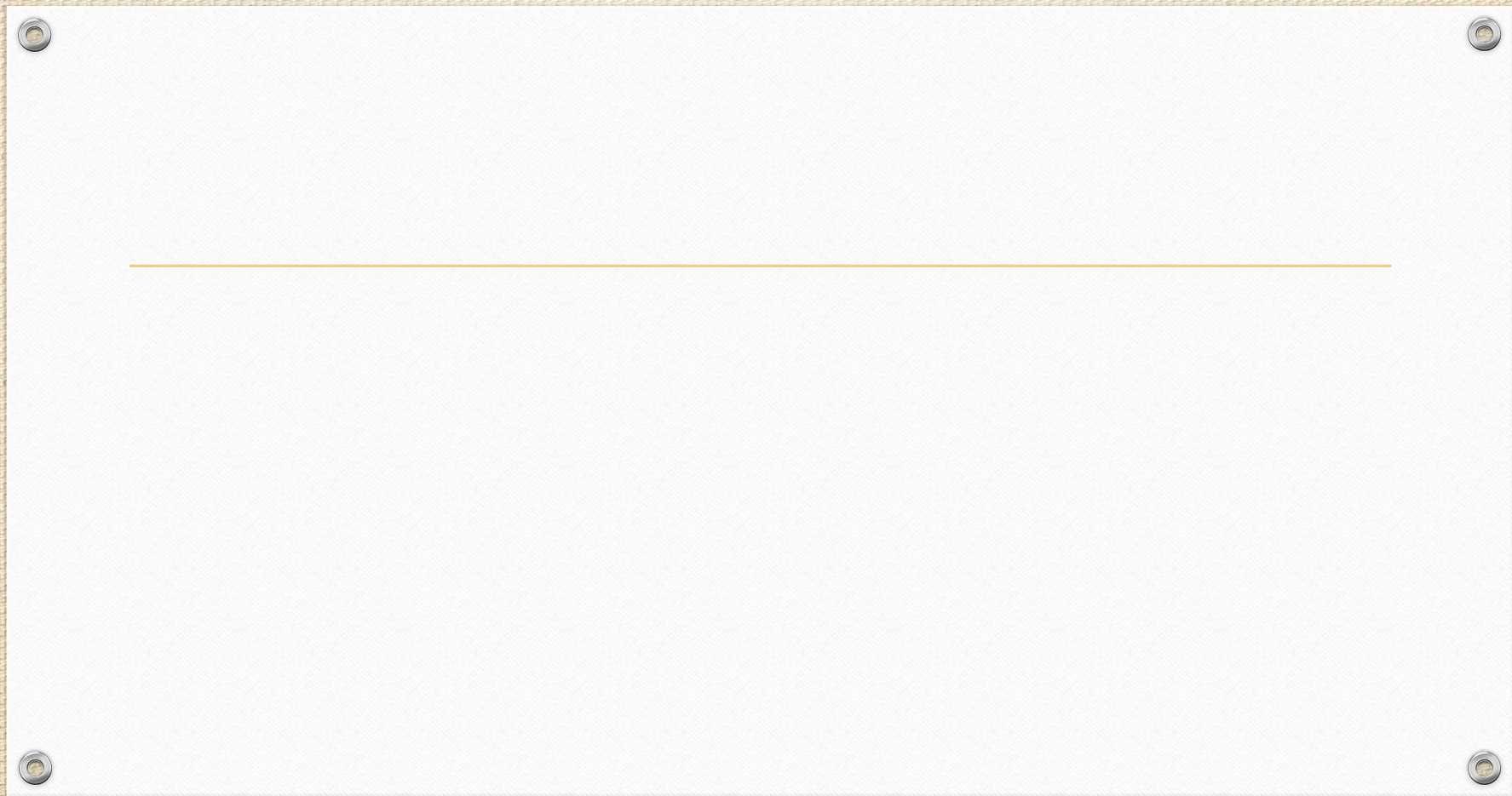


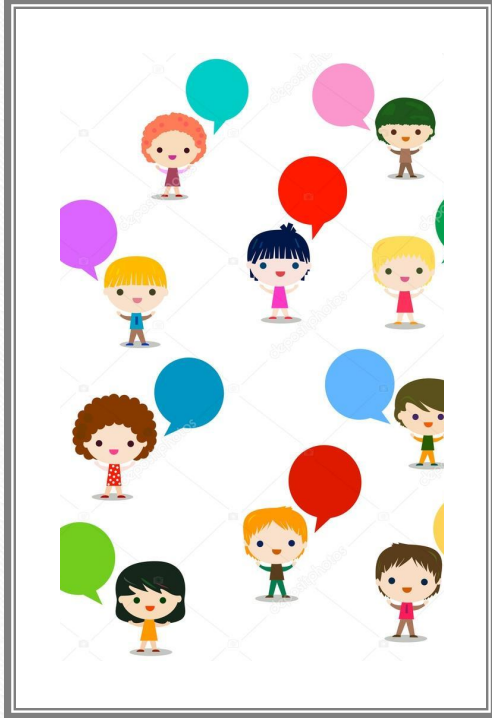
6-Fonksiyoneldir

- İnsanların birbirini tanımasına nasıl davranacaklarını öngörmelerine sosyalleşmelerine yardımcı olur.



-
- 7-Toplumsaldir
 - 8-Değer Yüklüdür
 - 9-Kural Koyucudur





KÜLTÜR ÇEŞİTLERİ

- Genel Kültür
- Alt Kültür
- Maddi Kültür
- Manevi Kültür
- Baskın Kültür
- Karşıt Kültür
- Kitle Kültürü
- Halk Kültürü
- Yüksek Kültür
- Popüler Kültür

1. GENEL KÜLTÜR

Bir toplum ya da ülkenin kültürü denildiğinde, genel kültür söz konusudur. Her sosyal grupta, her coğrafi bölgede geçerli olan, benimsenen ve yaşanan hakim unsurlardan ibarettir. Toplumun hakim inançları, değerleri, hareket tarzları, yaptırım çeşitleri, sosyal ilişkileri, her türlü ortak davranış kalıpları o toplumun genel kültürünü oluşturmaktadır. Herhangi bir toplumun genel kültürü, üst bir sistem olarak, birçok sayıdaki alt sistemlerden meydana gelmektedir.



2. ALT KÜLTÜR

- “Alt kültür, kendisini oluşturan bütünle, yani onu içine alan kültürle aynı temel değerlere dayandığını, fakat onu belirleyen değerlerin, daha çok, ikinci derecede önemi olan değerler olduğunu söylemek de mümkündür”
- “Bir çeşit kültür grupları olup değer ve normları baskın kültürden farklı olan kültürlerdir”
 - Kısaca “aynı kültür içindeki farklılıklardır”



Örnek: Türkiye'deki Alevi, Yörük kültürü, Amerika'daki Kızılderili, Zenci, Göçmen kültürü gibi...

3. MADDİ KÜLTÜR

- Bir toplumun teknolojisini, üretimini, bilgi ve becerilerini ifade eder. Kısaca toplumun fiziksel görünümüdür.
- Örneğin; giyim kuşamları, mimari yapıları vb.



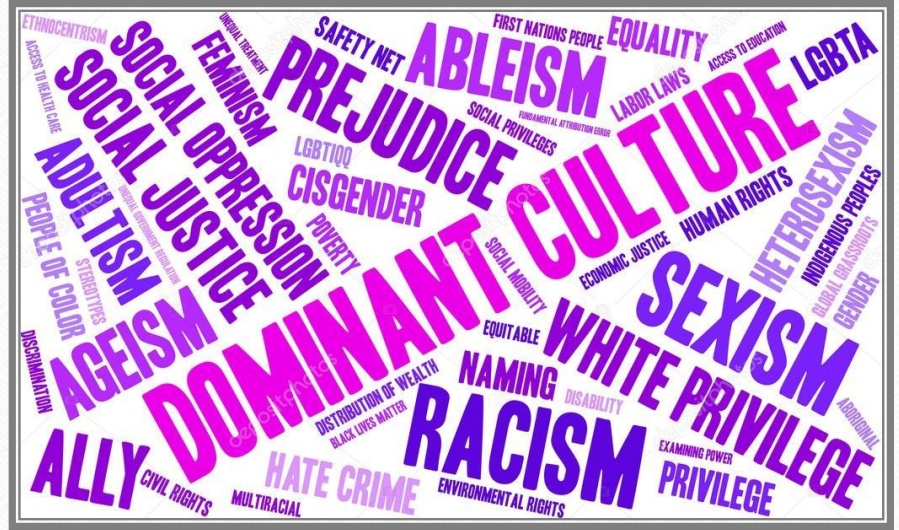
4. MANEVİ KÜLTÜR

- Bir toplumun düşünceleri, inançları ve değerleri o toplumun hafızasında yer alması, bu inanç ve değerlerin hayat tarzı oluşturması manevi kültürü ifade eder.
- Konuşulan dil, hukuk, din, ahlak gibi öğeler manevi kültürü oluşturur.



5. BASKIN KÜLTÜR

- “Toplum içindeki en güçlü grupların sahip olduğu kültürdür”
- Andersen ve Taylor’ göre baskın kültür, “toplum içindeki diğer kültürlerin standart olarak saptadığı ve yargıladığı kültürdür”
- “Genelde orta sınıfın paylaştığı değerler, çeşitli alışkanlıklar ekonomik kaynaklar baskın kültürü oluşturur”
 - Noel baba?



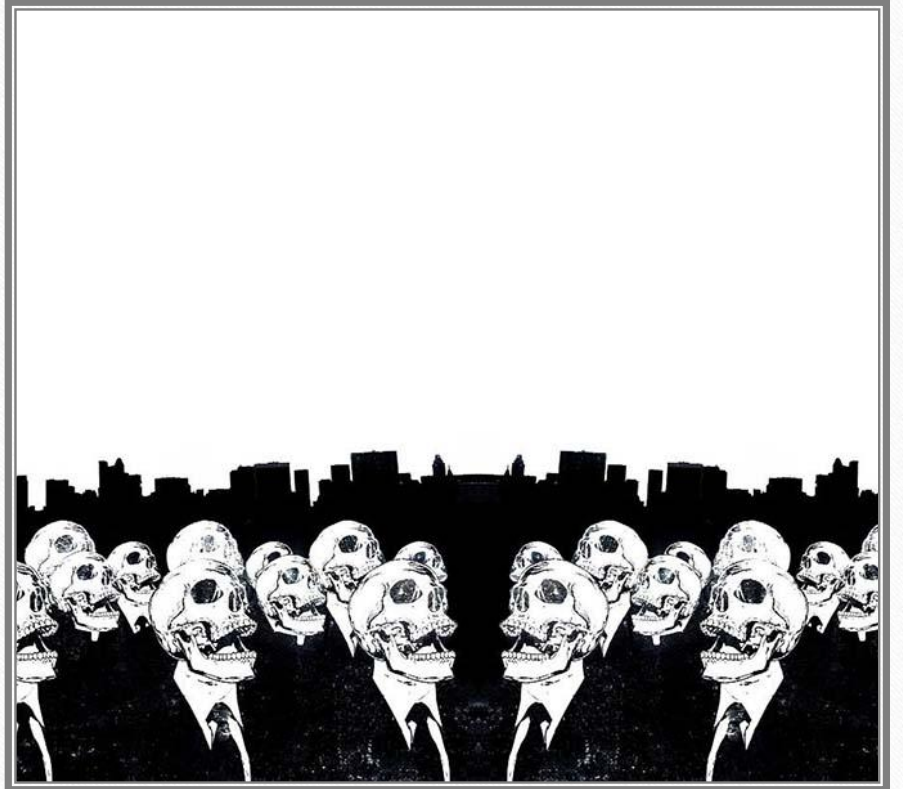
6. KARŞIT KÜLTÜR

- “Bir grup insanın, içinde yaşadıkları kültür sisteminin temel değerlerini yadsıması ve başka bir takım değerleri benimsemesi olayıdır”
- 1960’lı yıllarda hippiler gibi gençlik hareketleri, egemen kültüre karşı oluşturduğu açık siyasal ve ideolojik muhalefet biçimleri..
- “Karşit kültür bir alt kültür olup değer, norm ve yaşam biçimleri açısından içinde yaşanılan kültüre ters düşen tutum ve davranışları içerir»



7. KİTLE KÜLTÜRÜ

- Kitle kültürü belirli bir endüstrileşme tekniğine dayanan, endüstrileşme ile birlikte ortaya çıkmış ve geniş halk kitlelerine yayılan davranışlar ve gösteriler bütünüdür.
- İnsanların ürettikleri bir kültürü değil, aksine kitleler için kitlesel bir şekilde ve kültür endüstrisi tarafından ticari kaygılarla üretilen ve kitlesel düzeyde tüketilen kültürdür.





8. HALK KÜLTÜRÜ

Bir toplumda nesilden nesile sözlü olarak aktarılan kültüre halk kültürü ya da folk kültür denir.



9. YÜKSEK KÜLTÜR

“Toplum içinde özel bir yaşam biçimi, zevkleri ve alışkanlıkları olan küçük bir elit grubun sahip olduğu kültüre yüksek kültür denilir”

Toplumların estetik açıdan en güzel ürünleridir.

Edebiyat, bir takım sanat şekilleri, opera, klasik müzik kültürü...

KÜLTÜRÜ OLUŞTURAN PARÇALAR (NORM-DEĞERLER)

NORM:

Kültürün belirlediği yerleşik davranış kurallarıdır.

Toplumsal düzeni sağlayan bireylere yol gösteren doğru ve yanlış olumlu ve olumsuz belirleyen kurallar, standartlar ve fikirlere NORM denir.

Örnek olarak aile ilişkileri, siyasal yapı, üretim ve tüketim faaliyetleri ve trafik kuralları belirli normlara göre yürür.

- Toplumsal yaptırımı olan kurallar sistemidir.
- Ödül ve ceza ile güvence altına alınır.
- Resmi ve Gayri resmi olabilir.
- Bireyin toplumsallaşma sürecinde öğrenilir (Bilet alırken kuyrukta bekleme)
- Toplumdan topluma farklılık gösterir.
- Toplum içinde de zaman içinde değişir.



töre, örf, adet, gelenek, görenek ve ahlaktır

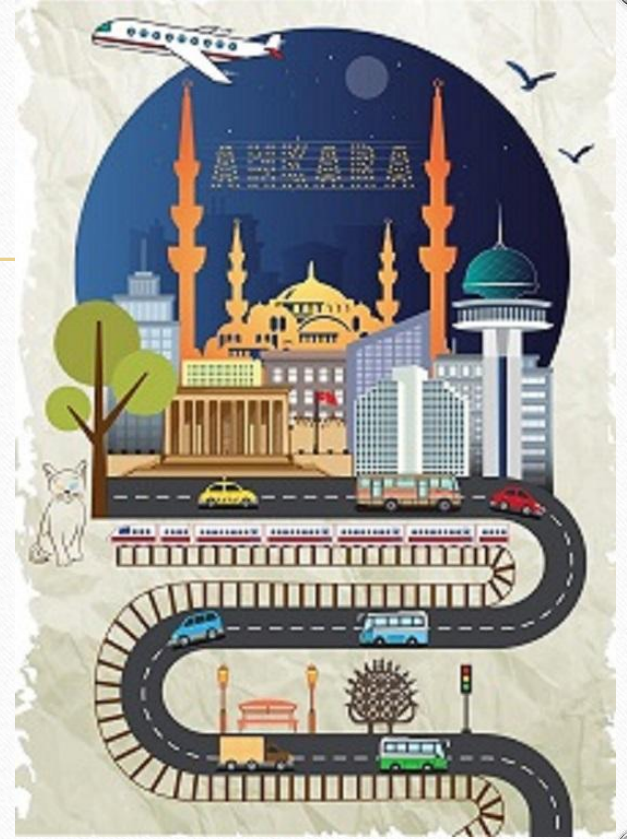
DEĞER:

- İnsanların iyiyi, doğruyu, güzeli ve çirkini tanımlamak için koymuş oldukları standartlardır.

Bir toplumun kültürünü öğrenmek demek o kültürün değerlerini bilmektir.

- Özgürlük, eşitlik, kürtaj vb
Norm ve Değerler Arasındaki Temel Farklılık;
- Değerlerin soyut ve genel kavramlardan meydana gelmesi, Normların ise belirgin ve yol gösterici oluşlarıdır.
- Değerler bizlere kültür yoluyla aşulamakta olduğu için onları saptamak ve tanımlamak gerekir.
- Değerler ilkeleri, normlar ise bu ilkelerin özel durumlarda uygulanışını belirten özel kurallardır.

Değerler bir toplum ya da gruptaki, istenir ve doğru olana ilişkin ideal ilkeleri tanımlayan özgürlük ve eşitlik gibi prensiplerdir.



Turizm Ürünü Olarak Turizm Bölgesi (Destinasyon)

Türk Dil Kurumu'nun yayınlamış olduğu güncel Türkçe sözlükte destinasyon; “varılacak olan yer” olarak tanımlanmaktadır.



Destinasyon?

“kişinin yerleşik olarak yaşadığı yer dışında seyahat ettiği yer”

“turistlerin evlerinden uzakta (yaşadıkları yer dışında) vakitlerini geçirmek istedikleri yer”

“farklı doğal özellikleri veya çekicilikleri olan ve ziyaretçilerin ilgisini çeken yer”



Destinasyon Neden Önemlidir?

Birçok turistik aktivite destinasyonda gerçekleşmekte ve destinasyonlar, turizmin temel analiz birimi olarak kabul edilmektedir.

Destinasyonu esas önemli kılan şey, turizmde temel ürünün destinasyon deneyimi olmasıdır.

Destinasyon tüketicinin memnuniyetini veya memnuniyetsizliğini ortaya koyan temel turistik ürünü oluşturmaktadır.



Turizm Ürünü Olarak Turizm Bölgesi (Destinasyon)



- Turizm bölgeleri, turizm ürünlerinin bir karışımı niteliğinde olup, müşterilere entegre edilmiş bir deneyim sunarlar.
- Örneğin; **Londra**, Alman işadamları için bir turizm bölgesi iken, Avrupa ülkelerini gezmek için gelen Japon turistler için **Avrupa**, bir turizm bölgesidir.

Haftaya grşmek zere..

