

**Отчет по производственной практике ПМ 02.
Социальная работа с семьей и детьми**

**Поликлиника №114 детское поликлиническое
отделение №75**

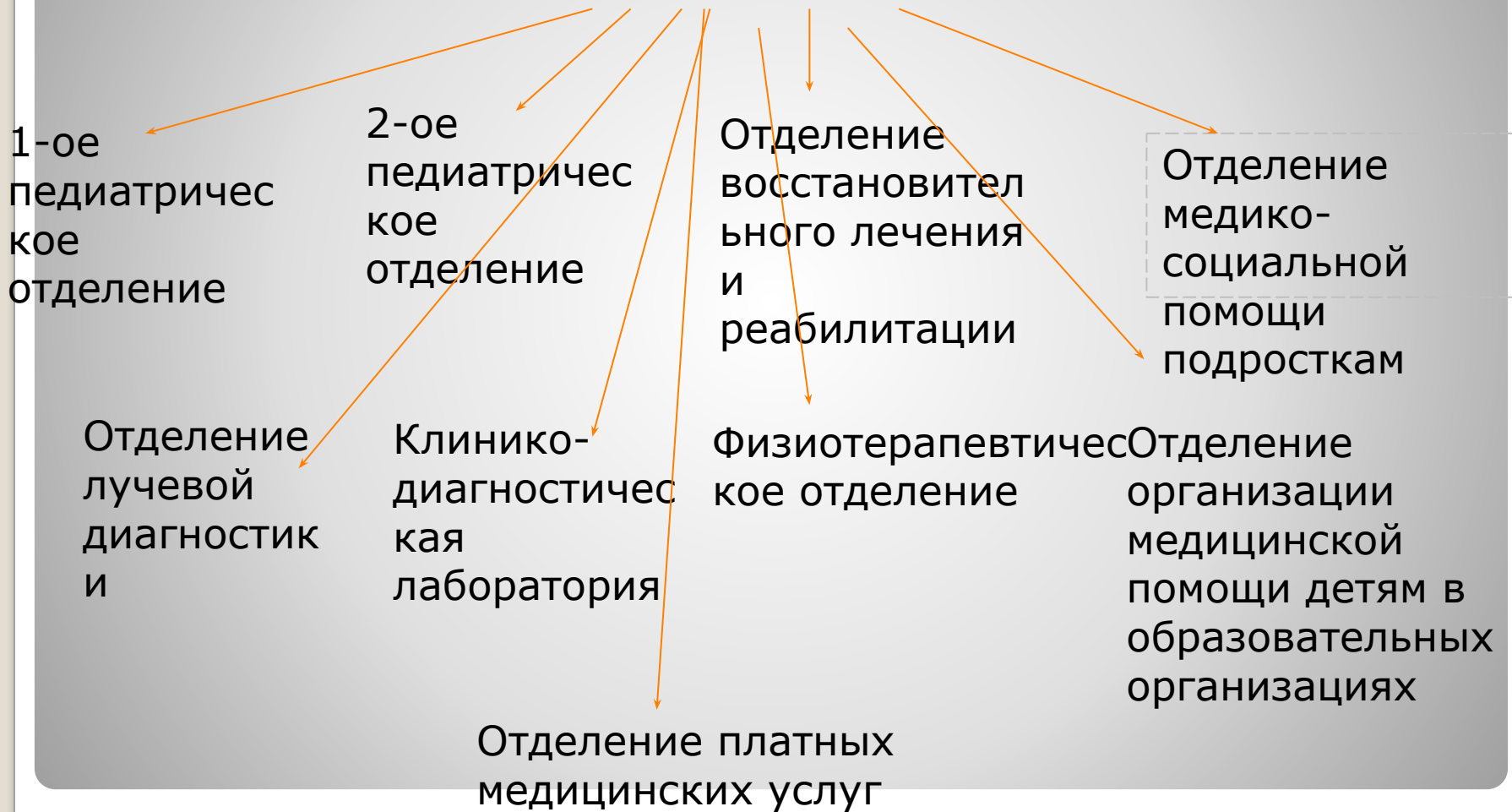
Выполнила: Федоровская Светлана Сергеевна, гр. 15-12, 3 курс
Руководитель практики: Иванова Ольга Валерьевна

Содержание

- Схема организации
- Нормативные документы
- Применение опыта
- Заключение

Схема организации

Отделения



Нормативные документы

- Конвенция о правах ребенка.
- Всеобщая декларация прав человека.
- Федеральный Закон «Об основных гарантиях прав ребенка»
- Семейный кодекс РФ .
- Федеральный закон « О дополнительных мерах государственной поддержки семей, имеющих детей».
- Закон СПб «О комиссиях по делам несовершеннолетних и защите их прав».
- Распоряжение СПб «Защита прав и законных интересов ребенка в СПб».
- Федеральный закон « Об основах социального обслуживания граждан в РФ».

- Закон СПб «О территориальной программе гарантий бесплатного оказания медицинской помощи СПб»
- Федеральный закон «Об основах охраны здоровья граждан в Российской Федерации»
- Социальные гарантии, правовая защита беременных женщин и женщин с детьми.
- Федеральный закон «Системы профилактики безнадзорности и правонарушений несовершеннолетних»
- Федеральный закон «О благотворительной деятельности»
- Комплексная программа по поддержке семьи и материнства 2012-2018.
- Национальные стандарты

Практический опыт

Большую часть практики заключалось в том, что бы заполнить и изучить документы, применяемые в учреждении. Было выполнено заполнение журнала приемов за 2017 год . В ходе заполнения журнала приемов можно было узнать, что большую часть клиентов не хотели идти на контакт с социальными службами, а сами подростки были из неблагополучных семей или же семей, где воспитывает один родитель или из семьи, где подростков держат под полным контролем, тем самым не давая им на самореализацию.

№№	Фамилия	Дата рождения	адрес	шк	Принятые меры
1		01.01.2001		595	Выход в адрес 06.02.17 оставлена записка
2		20.01.2000		Колледж <u>Петростройсервис</u>	Выход в адрес 25.02.17 оставлена записка
3		28.04.2000		Колледж <u>Петростройсервис</u>	Выход в адрес 06.02.17 оставлена записка
4		15.12.2003		635	Выход в адрес 06.02.17 оставлена записка
5		06.06.2001		246	Выход в адрес 06.02.17 оставлена записка
6		12.02.2000		<u>Автомобилестроительный техникум</u>	Выход в адрес 10.02.17 оставлена записка
7		02.12.2000		580	Выход в адрес 15.02.17, (оставлена записка
8		23.07.2000		635	Выход в адрес 10.02.17 оставлена записка
9		25.09.2002		246	Выход в адрес 10.02.17 беседа с <u>ребенком</u> родите <u>лями</u> , приглашены к психологу
10		01.01.2000		618	Выход в адрес 10.02.17 оставлена записка
11		20.03.2001		Колледж пищ	Выход в адрес 15.02.17, (оставлена записка
12		26.07.2001		578	Выход в адрес 15.02.17, (оставлена записка
13		27.02.1999		Петровский колл	Выход в адрес 15.02.17, (оставлена записка

За время прохождения практики было совершено два выхода в адрес с целью выявления лиц, имеющие факторы социального риска и нуждающиеся в медико-социальной защите и поддержке. На первом выходе была оставлена записка с номером телефона. На втором, было проведено обследование жилищно-бытовых условий, консультирование ребенка с родителями и потом был выполнен патронаж семьи.

После выхода в адрес заполняются документы о семье, составляют семейный паспорт. Так же оформляется план медицинской консультации для ребенка.

заключение

1. Готовы ли Вы работать по избранной специальности?

Думаю да, чем нет, потому что данная специальность дает помощь и поддержку нуждающимся людям.

2. Чему новому Вы научились во время практики?

За время проведенной на практике я смогла провести консультирование с трудным подростком и заполнила карту семьи.

3. Что самое главное о профессии социального работника Вы узнали за время практики?

Соблюдение конфиденциальности и спокойствия.

4.Какие трудности возникли у Вас во время практики?

Одно из основных трудностей было, это выход в адрес. Не каждый открывал нам дверь.

5.На что, по-Вашему, следует обратить особое внимание при подготовке социальных работников к самостоятельной трудовой деятельности?

Готовы ли они к такой работе. Эта деятельность очень сложна как морально так и физически. При подготовке нужно знать то, куда ты попадешь, взвесить все за и против такой деятельности.