

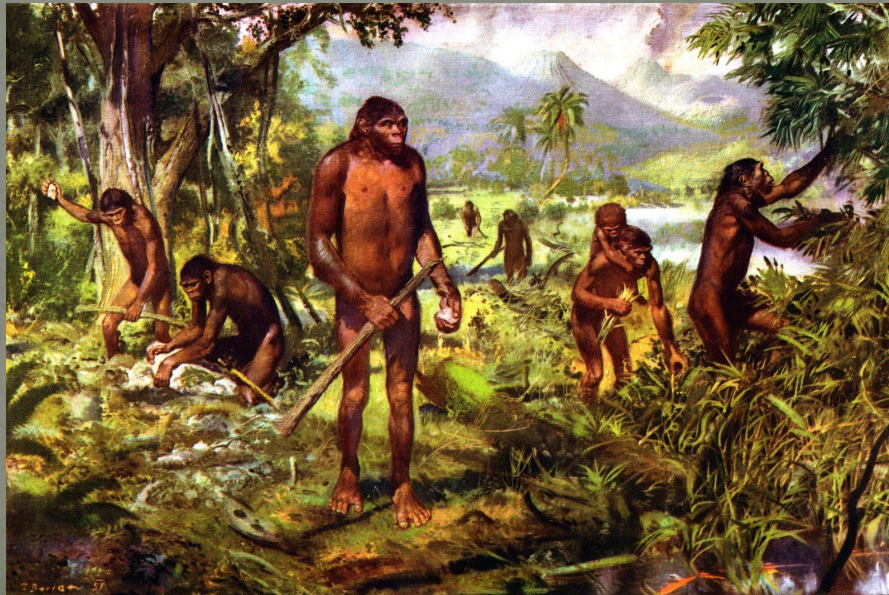
# ДРЕВНЕЙШИЕ ЛЮДИ

---

Работу выполнила  
Ученица 9 класса  
МКОУ ООШ д. Перевоз  
Нелюбина Анна

# Homo erectus

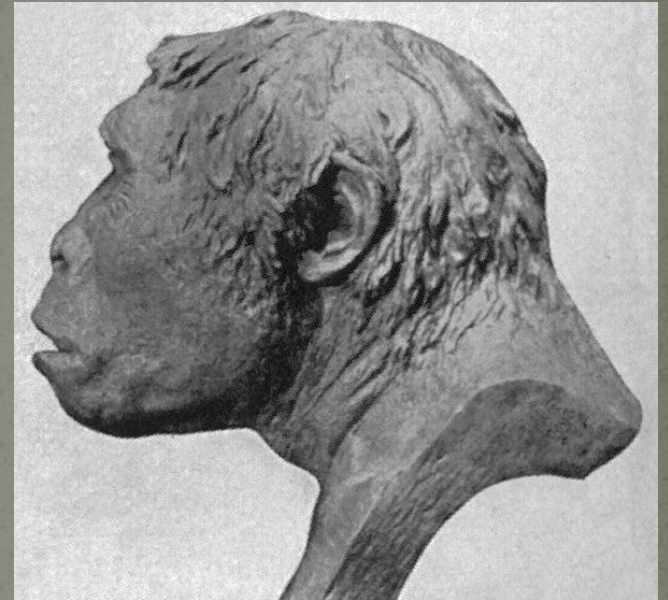
- Спустя более миллиона лет после возникновения первых людей типа *Homo habilis* (человек умелый) на Земле появились древнейшие люди *Homo erectus* (человек прямоходящий). Это архантропы: *питекантроп* и *синантроп*.





# Питекáнтроп

Питекантроп — ископаемый подвид людей, некогда рассматриваемый как промежуточное звено эволюции между австралопитеками и неандертальцами. Оцененный интервал существования между 1 млн. и 700 тысяч лет назад.



Обладал невысоким ростом (чуть больше 1,5 метра), прямой походкой и архаическим строением черепа (толстые стенки, низкая лобная кость, выступающие надглазничные валики, скошенный подбородок). Объем мозга 900—1200 см<sup>3</sup>

# Синантроп



Синантроп — подвид рода люди, близкий к питекантропу, однако более поздний и развитый. Был обнаружен в Китае. Жил около 600—400 тыс. лет назад, в период оледенения. Объём его мозга достигал 950—1150 см<sup>3</sup>.

Левая доля мозга, где расположены двигательные центры правой стороны тела, была несколько больше по сравнению с правой долей. Следовательно, правая рука у синантропа была более развита, чем левая. Рост — 1,55—1,6 м.



- Предполагается, что эректусы появились в Восточной Африке в эпоху среднего плейстоцена, и уже 1,8 миллионов лет назад через территорию Ближнего Востока они широко распространились по Евразии вплоть до Китая.

- До недавнего времени считалось, что эректусы вымерли около 300 тысяч лет назад, уступив место неандертальцам. Однако последние находки свидетельствуют, что они на окраинах ареала могли дожить до прихода современных людей. Последние питекантропы в Индонезии вымерли 27 тыс. лет назад.





