

КРАЕВЕДЕНИЕ

Учитель географии, МАОУ

«Экспериментальный лицей»

Научно-образовательный
комплекс»

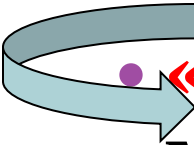
Громова Оксана Валерьевна



ИСТОРИЯ, СОДЕРЖАНИЕ, ФОРМЫ И МЕТОДЫ КРАЕВЕДЕНИЯ



• словарь русского языка С. И. Ожегова:



• **«Краеведение-изучение отдельных местностей страны с точки зрения их географических, культурно-исторических, экономических, этнографических особенностей».**

• Край:

- 1) *Предельная линия* (край одежды, стакан до краев)
- 2) *Страна, область* (теплые края, в наших краях)
- 3) *В России Адм-Тер. единица, обычно имеющая в своем составе автономную область* (Красноярский край)

Краеведческие исследования по охвату территории могут быть:

- **субрегиональные** (краеведческие исследования территории своего муниципального района)
- - **региональные** (краеведческие исследования на территории области)
- - **межрегиональные** (краеведческие исследования на территории России, стран СНГ).

А.С.Барков писал:

- **Краеведение есть комплекс научных дисциплин, различных по содержанию и частным методам исследования, но ведущих в своей совокупности к научному и всестороннему познанию края.**

- краеведение не только изучает, но и **оценивает значительность** событий, ценность памятников, красоту пейзажей, **выявляет общее** для страны и края, а также особенные черты, присущие только ему.



Это не только наука, но и деятельность:

- созидательная деятельность, направленная на **сохранение природных и культурно-исторических богатств края**, и **популяризаторская** – деятельность, открывающая что-то совершенно новое, ценное широкой публике.

- **ВЫВОД : «краеведение»- это изучение своей «малой» Родины её природы, этнографии, материальной и духовной культуры, быта. Причем это не только предмет школьного образования, но и каждый уважающий себя человек должен знать о событиях, происходивших на его земле.**

Предметом краеведческого исследования

- может быть край в целом, отдельные районы, населенные пункты, памятные места, отдельные здания, жизнь людей в её развитии, во всех многообразных её проявлениях и результатах и т.п.

История краеведения

- В 1718 г. Петр I издал указ, в котором предписывалось о всех любопытных находках докладывать царю и награждать за поиск древностей в своем крае;



Научное краеведение начало развиваться с середины XVIII века.



- **В 1761 г. М.В.Ломоносов** (1711—1765) предпринял одну из первых попыток краевых исследований с участием местного населения, в том числе и детей.
- Им была составлена Академическая анкета, в которые входили сведения о минеральных богатствах России, а также вопросы по истории городов и губерний. На основе этих анкет Ломоносов издал труд ***«Топографические известия, служащие для полного географического описания Российской Империи»***.

- «Истории государства российского»
- Н.М. Карамзина.
- В **начале XIX века** получают распространение такие жанры, как описание путевых впечатлений, путеводители, очерки о памятниках старины.
- Появляются институты, университеты, научные общества, которые начинают проводить научные исследования, организуют экспедиции.
- От Герцена и декабристов пошла традиция участия политических ссыльных в изучении края своей ссылки. Позднее среди сосланных народников оказались организаторы научных экспедиций, периодических изданий, музеев.

- На рубеже XIX–XX столетий получило распространение и само понятие «**краеведение**» (до 1917 г. – «**родиноведение**»).

Первое десятилетие Советской власти называют «**ЗОЛОТЫМ десятилетием**» развития краеведения.

- В разных городах создавались музеи, краеведческие общества, которых к **1929** насчитывалось около 2 тысяч.

В январе 1922 г.

- при Академии наук было создано Центральное бюро краеведения с Санкт-Петербургским и Московским отделениями.
- (В 1937 г. было ликвидировано)

То, что мы называем «37-м годом», для краеведения наступило еще в 1929-30 гг.

- Массовое разрушение старинных, особенно церковных, зданий влекло за собой наказание тех, кто видел в них памятники культуры и истории, боролся за их сохранение.
- К середине 30-х гг. были ликвидированы оставшиеся краеведческие организации, закрыты многие музеи. Многие краеведы были репрессированы.

- Несколько оживилась краеведческая работа **в годы Великой Отечественной войны (1941—1945)**, но это были полевые работы краеведческого характера в пионерских и трудовых лагерях — сбор лекарственных растений для нужд фронта и тыла.

Созданный в конце 80-х годов
Советский фонд культуры одним
из главных направлений своей
работы также определил
краеведение.

Перед современным краеведением стоят следующие задачи:

- – изучение и охрана природы края;
- – изучение истории и культуры края;
- – выявление и охрана местных памятников культуры и старины;
- – пропаганда знаний о крае;
- – организация выставок, музеев, лекториев, экскурсий.

Основными функциями краеведческой деятельности являются:

- **Научно-исследовательская функция** — *организация и проведение научных исследований в самых разных областях знаний: естественно-научных, историко-культурных, социально-экономических, выявление и изучение природных, исторических и культурных памятников, разработка и осуществление проектов по обеспечению их сохранности, изучение истории населенных пунктов.*

- **Документирующая функция** – сохранение и рациональное использование памятников природы, материальной и духовной культуры, формирование фондов архивов, музеев, банков данных по истории и культуре края.

- **Образовательно-воспитательная функция** – *сохранение и передача традиций, обучение и воспитание детей и взрослых.*

- **Организационная функция**
– *объединение людей по интересам, организация досуга.*



- **Туристско – походная**

- *Она дает возможность изучать край, собирать краеведческие материалы во время походов.*

• Экскурсионная

- *Во время экскурсии человек имеет возможность познакомиться с природными объектами, прикоснуться к истории края.*

• **Архивная**

- *В архивных документах, старых периодических изданиях содержится масса интересной информации, зачастую уникальных данных.*

• **Музейная**

- *Знакомство с краем в этом случае основано на материалах экспозиций краеведческих и других музеев. Эта форма предполагает также сбор материалов и создание экспозиций краеведческих музеев.*

Методы изучения края:

- литературный
- картографический
- архивный
- статистический
- экспедиционный (полевые наблюдения)
- археологические раскопки
- анкетирование
- встречи с ветеранами, участниками событий
- фото и киносъемка, зарисовки, аудиозаписи



Литературный метод



- связан с использованием различных печатных источников информации об изучаемой территории.
- Знакомство с литературой важно для того, чтобы получить предварительные знания об исследуемой территории и в своей работе не повторять уже сделанного раньше.

Картографический метод

- Предполагает работу с картой в целях изучения пространственных сочетаний природных и хозяйственных объектов и факторов на территории края.
- *С карты должно начинаться краеведческое исследование.*
- *На карту наносятся его результаты.*
- *Составление разных карт — важнейшая*
- *заключительная часть исследования.*

Статистический метод

- заключается в сборе количественных показателей и их обработке.
- Он применяется, например, при изучении погоды (температурный режим, количество осадков и пр.), населения (численность, соотношение городского и сельского населения и пр.), растительности (наличие конкретных видов растений, места их распространения) и в других направлениях научно-познавательной деятельности. Этот метод включает различные виды математической обработки количественных данных, составление таблиц и диаграмм.

Визуальный метод —

- это непосредственное наблюдение (обозрение), зарисовка, фотографирование или видеосъемка изучаемых предметов и явлений, *например наблюдение за ростом растения или развитием птенцов в гнезде, изучение состава геологических пород (их надо ощутить руками и даже понюхать).*



Метод полевых исследований

- часто применяется для изучения природных условий, геологического строения местности,
- животного и растительного мира, археологии.

Метод анкетирования

- (опрос местных жителей)
- *позволяет выяснить сведения о происходивших в изучаемой местности памятных событиях, изменениях в природе за последние годы.*

Методику

исследования края можно разделить
на 4 основных этапа:

- – **работу с картой;**
- – **поиск и изучение всевозможных материалов и документов;**
- – **организацию научной экспедиции;**
- – **обработку материалов и обобщение результатов исследования.**

По организационной форме
краеведение делится:

государственное

учебное

общественное

ГОСУДАРСТВЕННОЕ

- *К государственному краеведению относится работа по изучению края, выполняемая краеведческими музеями, библиотеками,*
- *отделами культуры в органах муниципального самоуправления*

учебное

- *В школьном краеведении главная роль принадлежит учащимся под руководством учителя.*

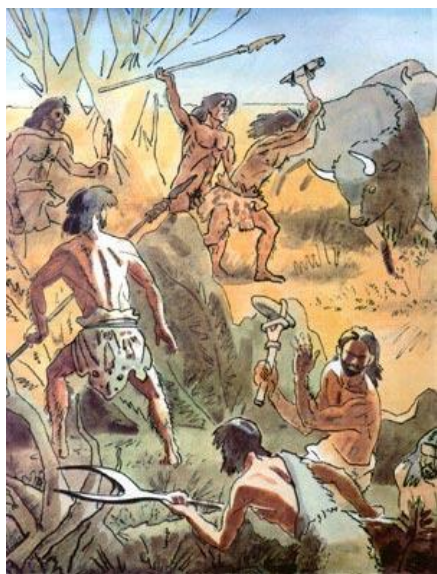


общественное

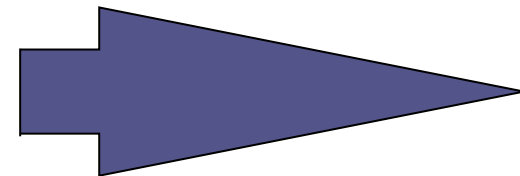
- *В общественном краеведении принимают участие общественные организации: Русское географическое общество, Общество охраны памятников истории и культуры, Общество охраны природы, а также граждане, самостоятельно изучающие свой край, не объединенные в какие-либо организации.*

Направления краеведения

- **Историческое краеведение** изучает прошлое края, памятники истории.
- **Объектами исследования** -являются памятники, памятные места, связанные с историческими событиями, с деятельностью отдельных личностей, произведения материального и духовного творчества.
- **Задачи** - исследование памятников и поиск новых, еще неизвестных.
- **Цель** краеведов – увековечить их для истории, сохранить их или сведения о них для потомков.



800 лет до н.э.



Прошлое

История человечества

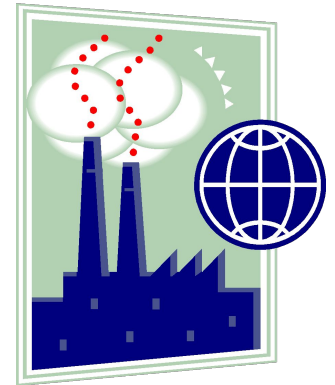
Будущее

Природоведческое краеведение

- *Оно изучает как отдельные компоненты природы, так и их взаимосвязи, выявляет типичные явления, характеризующие природу края, и уникальные объекты.*
- **Определенная территория изучается по следующему плану:**
 - 1. Географическое положение
 - 2. Рельеф
 - 3. Климат
 - 4. Гидроресурсы
 - 5. Почвы
 - 6. Растительный и животный миры

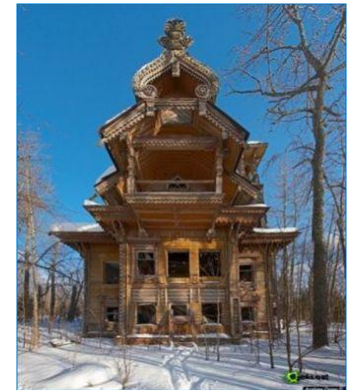
Экономическое краеведение

- Основными **объектами** экономического краеведения являются:
- хозяйство края в целом, отдельные отрасли, предприятия, население края, населенные пункты.



Искусствоведческое краеведение

- **Объекты** искусствоведческого краеведения можно разделить на две группы:
- 1. подлинные произведения искусства, имеющие самостоятельную ценность;
- 2. памятные места, связанные с жизнью и творчеством деятелей искусства или отраженные в их произведениях.



Искусствоведческое краеведение изучает:

- природные условия, экономику и хозяйство края, приведшие к возникновению народных художественных промыслов;
- специфику промыслов: материалы, технику, технологию;
- связи народного искусства с бытом, обычаями, культурными традициями;
- утилитарные и эстетические качества изделий, особенности их создания и использования;
- особенности развития современного народного искусства, традиции.

Краеведение по содержанию

- историческим,
- географическим,
- литературным,
- этнографическим,
- биологическим,
- геологическим и др.



Источники краеведения

- **1. Краеведческая библиография** – основной источник сведений о вышедшей в прошлом и в настоящее время краеведческой литературе. Это могут быть библиографические указатели, каталоги, списки литературы и т. п.
- **2. Произведения печати** – важный источник сведений о крае. Они могут быть связаны с краем тематикой (краеведческая литература), местом издания, авторской принадлежностью (произведения уроженцев края или об их жизни и деятельности).
- *Печатные издания классифицируются как научные, научно–популярные, справочные, библиографические, литературно-художественные.*



- **3. Статистические сведения –**
- В основном данные государственной статистики: *перепись населения, учет населения – ЗАГС, паспортные отделы милиции.*

- **4. Картографические источники**
- Карты делятся на учебные, справочные и оперативно-справочные (для повседневной практической работы). *Карты бывают общегеографические и специализированные. Наука, занимающаяся составлением карт, называется картография.*

- **5. Архивные документы**

- Центром их хранения являются архивы: государственные, региональные (краевые), местные.

- **6. Устные источники:**

- сказки, предания, былины и т. п.



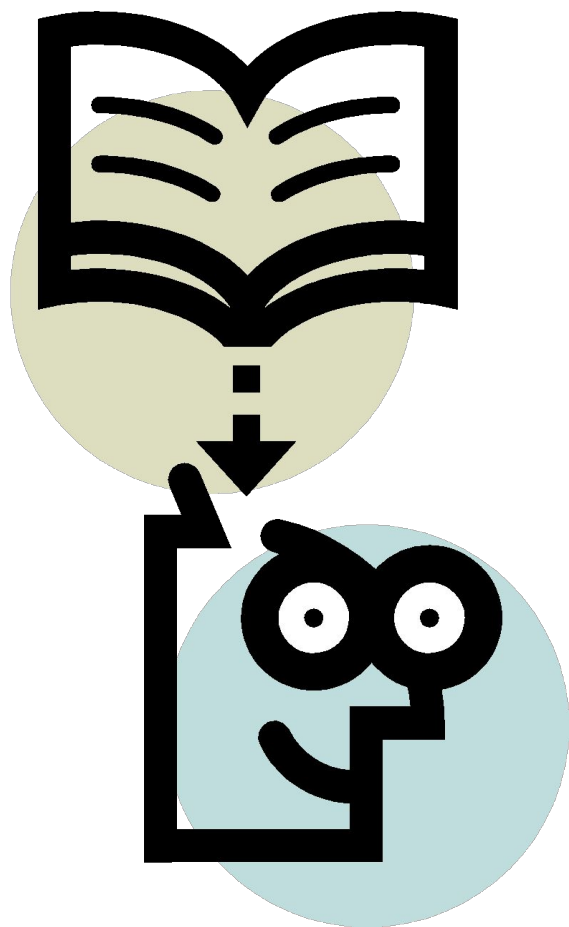
- воспоминания и рассказы людей – очевидцев событий

- фонотеки

- топонимика

- **7. Наблюдение объектов и процессов природы – поездки, экскурсии, краеведческие экспедиции.**

Спасибо за внимание!



**Вопросы
есть?**



Задание:

- 1. Является ли предложенный материал результатом краеведческого исследования?
- 2. Что является предметом исследования?
- 3. Какие методы исследования использовал автор?
- 4. Какие источники информации использовал автор в работе над темой?

