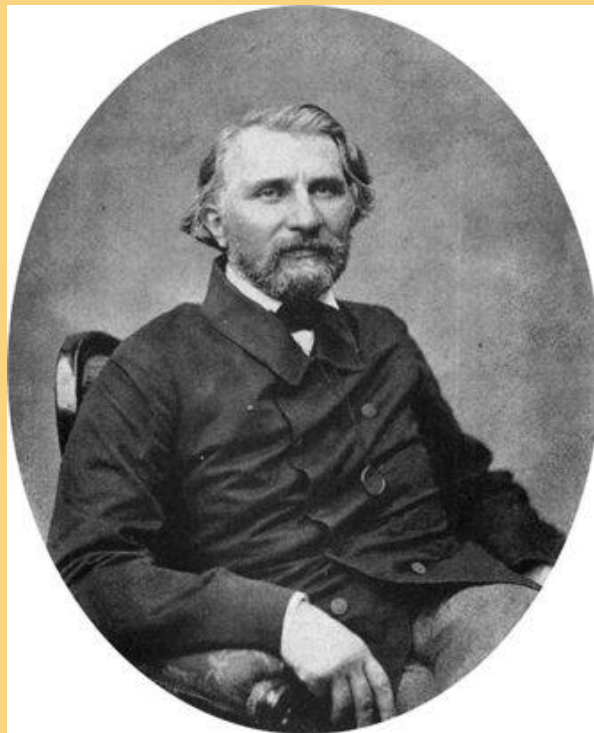
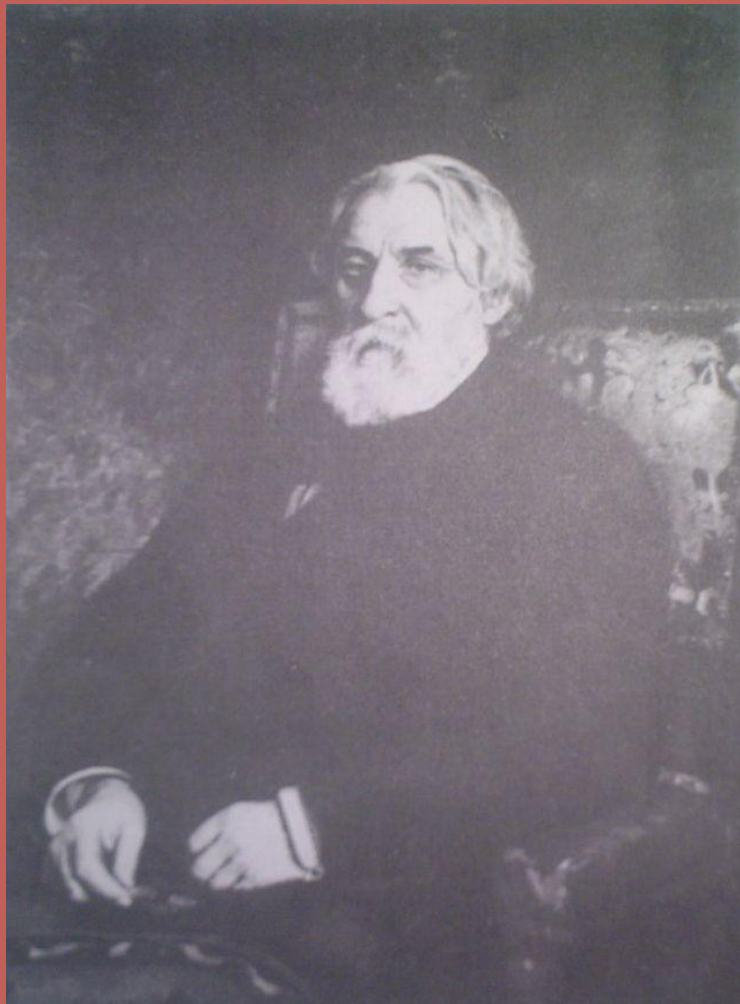


**«Любовь земная» и «любовь небесная»
в повести И.С. Тургенева
«Вешние воды»**

(1871- 1872 гг.)



*Он родился человеком,
не ограниченным своей личностью.*



Э.Ренан





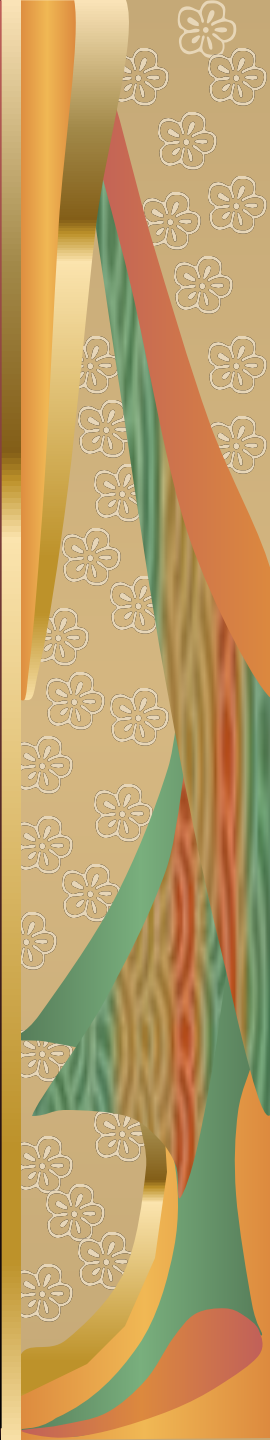
Баронесса Юлия Вревская

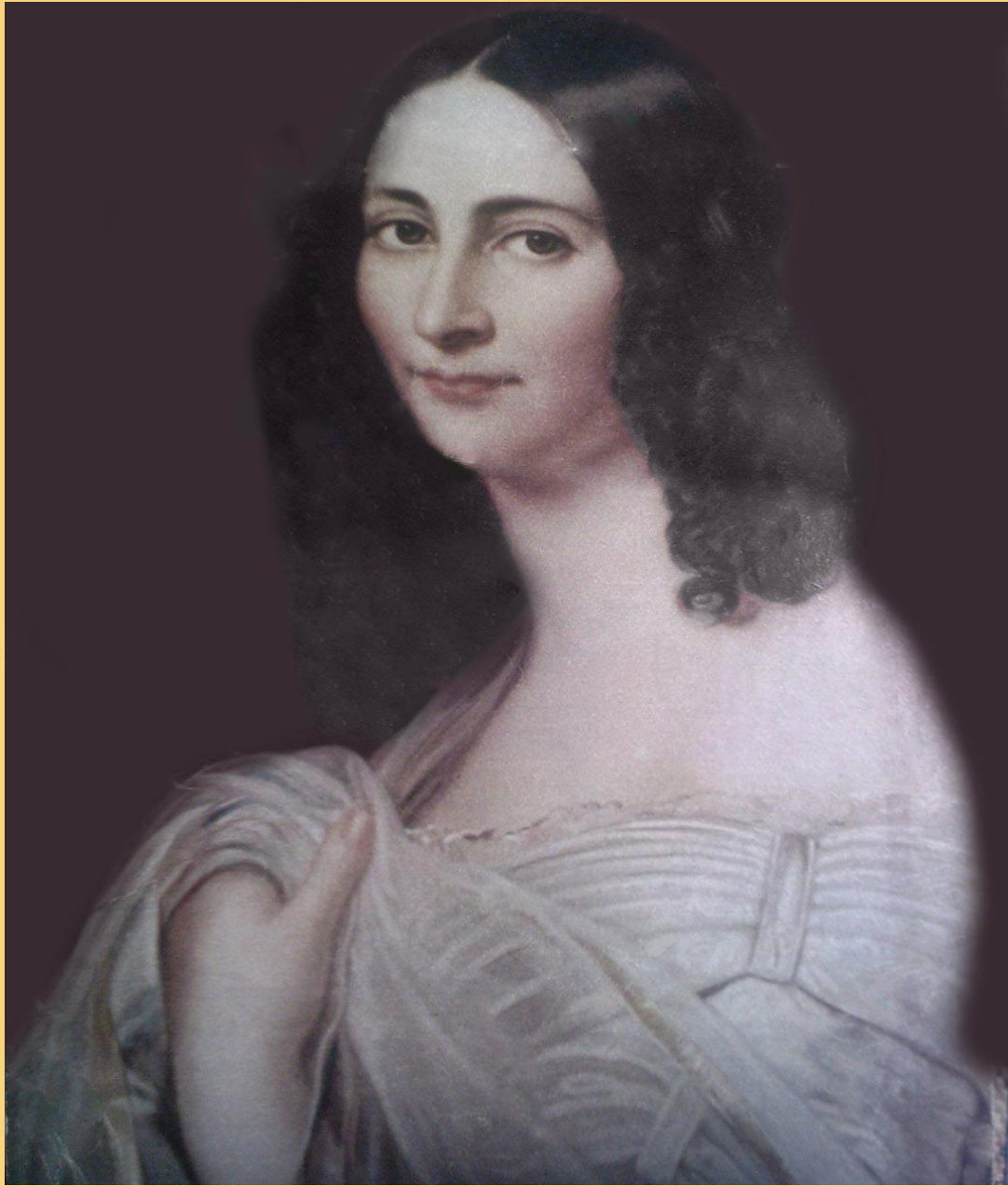
..Она была молода, красива; высший свет ее знал; об ней осведомлялись даже сановники. Дамы ей завидовали, мужчины за ней волочились... два- три человека тайно и глубоко любили ее. Жизнь ей улыбалась..

Нежное кроткое сердце... и такая сила, такая жажда жертвы!

...Помогать нуждающимся в помощи... она не ведала другого счастья...

«Памяти Ю. П. Вревской».







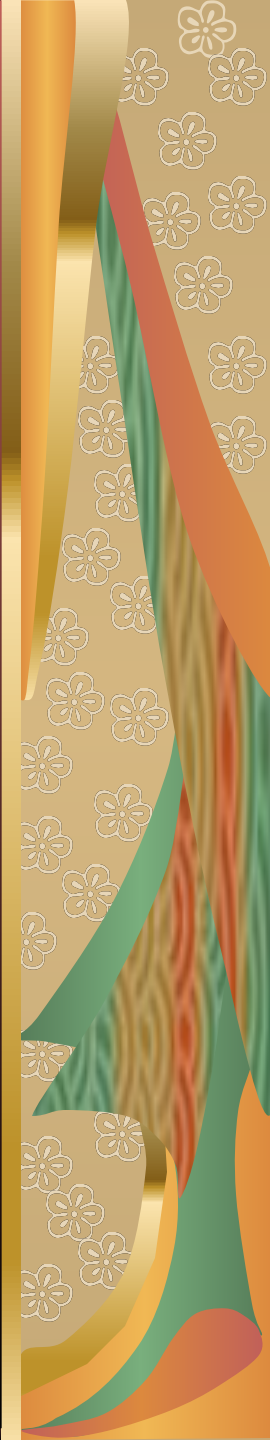
Викторина по повести:

1. В каком городе происходили события?
(Франкфурт)

2. Назовите вид транспорта и время отправления Санина домой.
(дилижанс, 11-ый час вечера).

3. Сколько лет прошло между началом событий и их завершением? (30 лет)

4. Джемма и Санин при обсуждении творчества этого писателя оказались единомышленны. О ком идет речь?
(Гофман)



5. Какие писатели упоминаются в повести? Назовите их.

(А.С.Пушкин, Мальц).

6. Какой породы собачка и как ее звали?

(пудель Тарталья)

7. Имя какого полководца упоминается в повести? В чем комизм эпизода?

(Наполеон, его собеседника представляет Тарталья)



8. В описании портрета героя автор использует сравнение... Какое?

(« напоминал молодую, кудрявую яблоню или лучше: выхоленного, гладкого, толлстоного. Нежного трехлетка бывших « господских» конских заводов»)

9. Накануне дуэли герой вспоминает сцену из известного нам романа русского классика, творчество которого мы изучали в этом году. О ком и о какой сцене идет речь?

(А.С.Пушкин, «Евгений Онегин», сцена прощания Ленского с Ольгой)

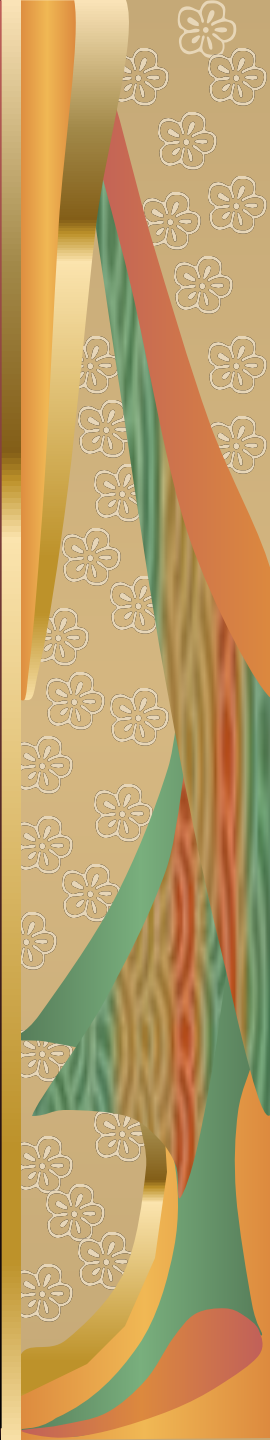


Тургенев певец не плотской любви, а чистой, самоотверженной любви, которая может ограничиться взглядом и намеком, но которая нередко сильнее смерти...

С.Л. Толстой, сын Л.Н. Толстого

Любовь сильнее смерти и страха смерти. Только ею, только любовью держится и движется жизнь.

ст-е в прозе «Воробей»



**Веселые годы, счастливые дни –
Как вешние воды промчались они.**

Из старинного романса



**Воспоминание безмолвно
предо мной свой длинный
развивает свиток...
А. С. Пушкин.**



Композиция повести:

кульминация

эпилог

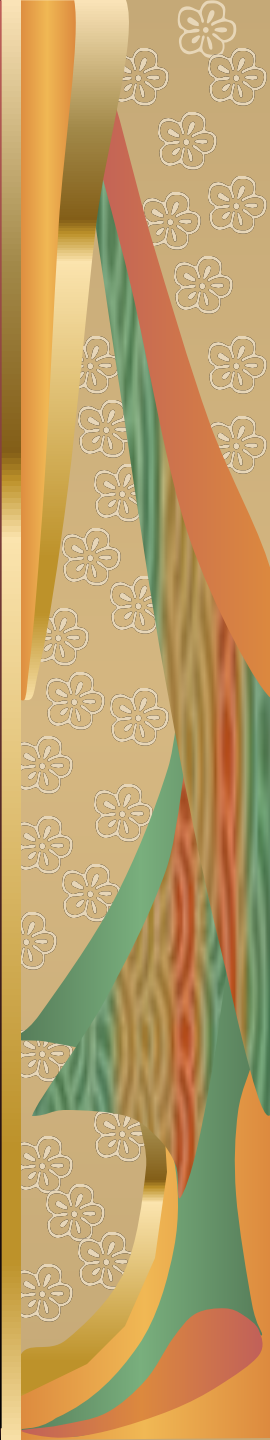
жанр

развитие действия

завязка

дактиль

ЭКСПОЗИЦИЯ



Тема –

Идея –

Мотивы -

Задание:

1. Составить оценочную лексику для характеристики Санина, Джеммы, Полозовой и Клюбера (двух по выбору).

2. Ответить на вопрос: «Как решается тема любви в повести?»



Каковы ваши впечатления о повести?

Менялось ли ваше представление о героях и почему?

Какие ассоциации возникли после чтения вступления?



**Чем привлекает
Санина Джемма?**

**Какие черты
характера героини
проявляются в ее
поведении?**



Какое впечатление вызывает жених Джеммы? На чем акцентирует внимание рассказчик? Можно ли говорить о любви Клюбера и Джеммы?

Что объединяет Санина и Джемму?

Как вы думаете, почему автор вначале знакомит нас с эпизодом из жизни героя, а только потом с его внешностью?



Прочитайте строки, описывающие состояние влюбленного героя. (гл. XXXV).

Прокомментируйте строки «Первая любовь- та же революция, однообразно - правовой строй жизни разбит и разрушен в одно мгновение, молодость стоит на баррикаде, высоко вьется ее яркое знамя...» Какой в представляете музыку к данному эпизоду?

Какой эпитет для характеристики любви героев (возвышенная или земная) вы бы подобрали? Почему?



Хотя Санин искренне любит Джемму, еще до появления Марии Николаевны Полозовой читатель может усомниться в в их будущем счастье. Почему? Найдите подсказки автора.

Какой предстает перед нами Полозова?

Сравните взаимоотношения Дмитрия с обеими девушками. Что испытывает герой?



Сопоставьте героинь:

Джемма

Мария Николаевна



Как вы оцениваете поступки Санина?

Как решается тема любви в повести?

Домашнее задание: по учебнику стр. 228-236, подготовить сообщение о романе «Отцы и дети».

