

# Лирика Ли БО



Презентация подготовлена преподавателем русского языка и литературы МКК «Пансиона воспитанниц МО РФ» Говорухиной Г.В.

# Что же такое Ли Бо?

- ❖ Ли Бо (кит. 李白. 701—762/763 г.) — китайский поэт времён династии Тан
- ❖ гений поэзии (кит. 詩仙, варианты перевода — «поэт-святой», «гениальный поэт»)
- ❖ Ли Бо принадлежит к числу самых почитаемых поэтов в истории китайской литературы
- ❖ Он оставил после себя около 1100 произведений (включая около 900 стихотворений)





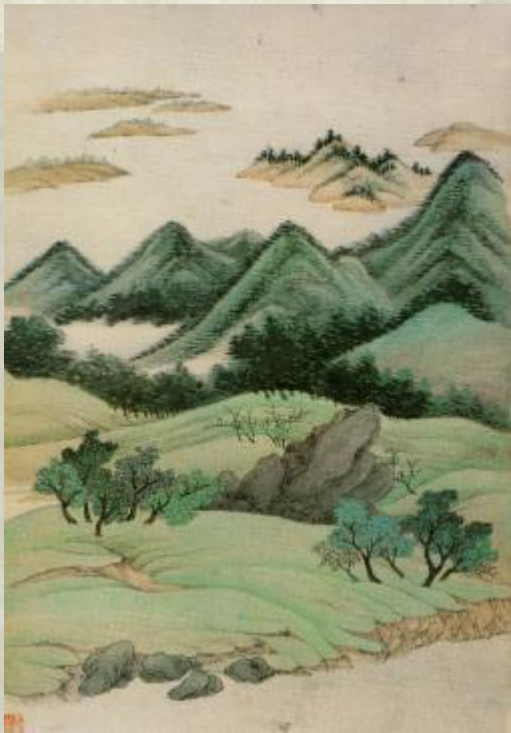
# Чем известен Ли Бо?

- ❖ Ли Бо известен своим неумным воображением, манерой поведения, глубокой философичностью и яркими образами в своей поэзии
- ❖ Как и Ду Фу, он много времени проводил в путешествиях.
- ❖ Ли Бо способен переработать, осмыслить и выразить в творчестве всё воспринятое богатство.
- ❖ Содержание стихов его затронуло все стороны жизни китайского общества



Проверка домашнего задания

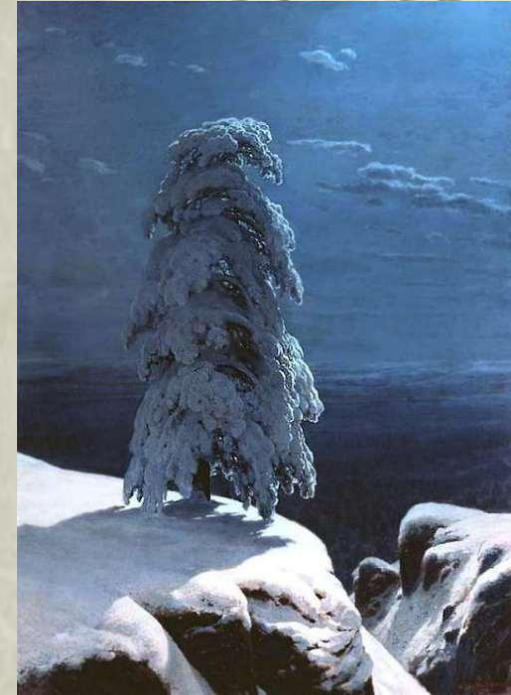
Лирическая миниатюра в духе  
китайской поэзии





# *Сравните стихотворения Ли Бо «Сосна у южного окна» и М.Ю. Лермонтова «На севере диком»*

- ❖ Какие силы олицетворяет сосна у китайского поэта и у русского?
- ❖ Какая сосна вам кажется живописней?
- ❖ Почему именно сосна привлекает внимание поэтов?



Сосна является символом долголетия, символом вечности. А шум ветра в ее кроне, похожий на музыку, - частый мотив у китайских поэтов

Стойкая сосна, не теряющая жизненной силы ни при каких невзгодах, — распространенный поэтический образ.

«Ощущение осени»  
«Думы осенней ночи»

- 1.Какие чувства объединяют эти стихотворения?
- 2.Какие приметы осени прочитываются в стихотворениях?
- 3.Какими словами поэт передаёт чувство утраты?





## «Весенним днем прихожу к омуту в ущелье Лофу» 731 г.

1. В словесном рисовании назовите использованные автором образы.
2. Каким образом происходит единство состояния природы и чувств человека? Меняет ли человека единение с природой?
3. Как вы понимаете слова «созерцание природы»?

Созерцание природы как способ возвышения  
и возвращения к первоистокам бытия.

4. Назовите образы-синонимы в стихотворении.

(петляющий ручей и горная тропинка)



# Тема дружбы, верности чувству в стихотворениях «Прощание с другом», «Чистый осенний ветер».

1. Какие чувства испытывает поэт в стихотворениях?
2. Какой вы видите природу?
3. Как соотносится печаль, разлитая в природе с чувствами поэта?



Китайская живопись



## Осенью 744 года встретились два человека



Ли БО

Один из них, высокого роста и крепкого телосложения, лицом скорее похожий на тюрка, чем на китайца, носил у пояса меч, закалывал простой шпилькой седые пряди, громко смеялся, словно подражая звуку весеннего грома, и передвигался бесшумно.

**Им уготована слава величайших поэтов Китая.**

Другой, худой и застенчивый, с лицом утомленным от постоянного чтения и кабинетных занятий, напоминал своей простой холщовой одеждой бедного ученого.



Ду Фу

Неизвестно, где именно произошла их встреча - в городе Лояне, Восточной столице танской империи (помимо Восточной столицы существовала еще и Западная - город Чанъань), или же в небольших городках Чэньлю и Сунчэне, затерянных на юго-востоке страны, но эта встреча, безусловно, оказала влияние на всю историю китайской литературы. Дружба Ли Бо и Ду Фу стала примером для многих поколений китайских писателей, позволила сопоставить не только их творчество, но и их жизни.



Äó Ôó.htm



В одиночестве



Äó Ôó ĩđiùàíèâ ñòàðèèà.htm





## Ду Фу

Если б смерть разлучила нас -  
Я бы смирился, поверь,  
Закадычный мой друг,  
Ты мне трижды являлся во сне,  
Значит ты еще жив,  
Значит думаешь ты обо мне.  
Месяц тихим сияньем  
Мое заливает крыльцо,  
А мне кажется - это  
Ли Бо осветилось лицо.  
Там, где волны бушуют,  
Непрочные лодки губя,  
Верю я, что драконы  
Не смогут осилить тебя.

759 г.

(в переводе А.И. Гитовича)

Ли Бо и Ду Фу не удалось  
больше встретиться:  
оставшиеся годы они провели  
в скитаниях, и пути их ни разу  
не пересеклись. Ли Бо умер в  
762 году. Поэт утонул, пытаясь  
поймать отражение луны в  
реке. Ду Фу скончался в 770  
году — неимуший, больной,  
одинокий, но не потерявший  
силы духа.



Äó Ôó Äçèðäÿ ìà ñâÿùâííóð ââðøèíó.htm





## Отметьте основные черты китайской поэзии:

- созерцательность
- внимание к мельчайшим деталям
- способность к тонким наблюдениям
- поучительность



## Жанры китайской классической поэзии: ши и цы

**ШИ** – СТИХИ С ЧЕТЫРЁХСЛОВНОЙ, ПЯТИСЛОВНОЙ И СЕМИСЛОВНОЙ, С ДВУХСТРОЧНОЙ СТРОФой, С ЦЕЗУРОЙ В ЧЕТЫРЁХСЛОВНЫХ И ПЯТИСЛОВНЫХ СТИХАХ ПОСЛЕ ВТОРОГО ЗНАКА

*Стихотворение,  
написанное в  
жанре ШИ:*

**Ли Бо**

*Думы тихой ночью  
У самой моей постели  
Легла от луны дорожка.  
А может быть, это иней? –  
Я сам хорошо не знаю.  
Я голову поднимаю –  
Гляжу на луну в окошко,  
Я голову опускаю –  
И Родину вспоминаю.*



**ЦЫ** СОСТОИТ ИЗ НЕРАВНЫХ СТРОК И  
СОЧИНЯЕТСЯ НА ОПРЕДЕЛЁННУЮ  
МЕЛОДИЮ

**Стихотворение,  
написанное в  
жанре ЦЫ:**

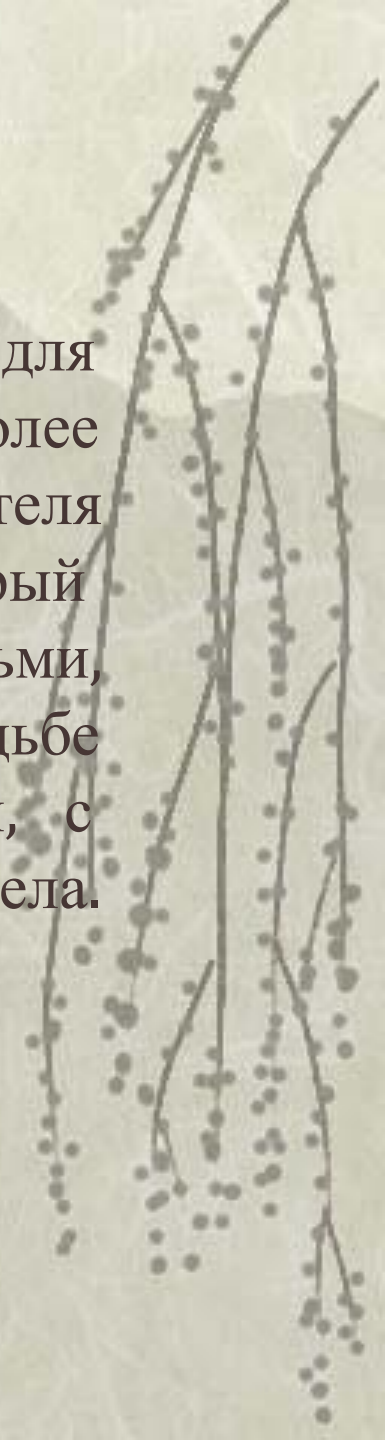
*Персиковые деревья  
Совсем закрыли террасу,  
Их обвевали ночью  
Теплые ветерки.  
Сколько в саду весеннем  
Ярких и нежных красок, -  
И все они отразились  
В чистой воде реки.*



# Итог

Не из печалей ли соткана китайская поэзия?

Но печаль искусства всегда радость для наслаждающегося встречей с прекрасным. Тем более что, и печалясь, китайская поэзия вселяет в читателя радость владения кратким мигом жизни, который одаривает нас мыслью, дружбой с достойными людьми, общением с природой, заинтересованностью в судьбе человека, радостью владения тем мигом жизни, с которым жаль расставаться, не совершив доброго дела. Без нравственности и искренности нет искусства.





# Д/З

- ❖ 1) Сочинить стихотворение в стиле Ли Бо
- ❖ 2) Сервантес «Дон Кихот» (ч.1, главы 1,2)
- ❖ 3) Биография Сервантеса (индивидуальное задание)