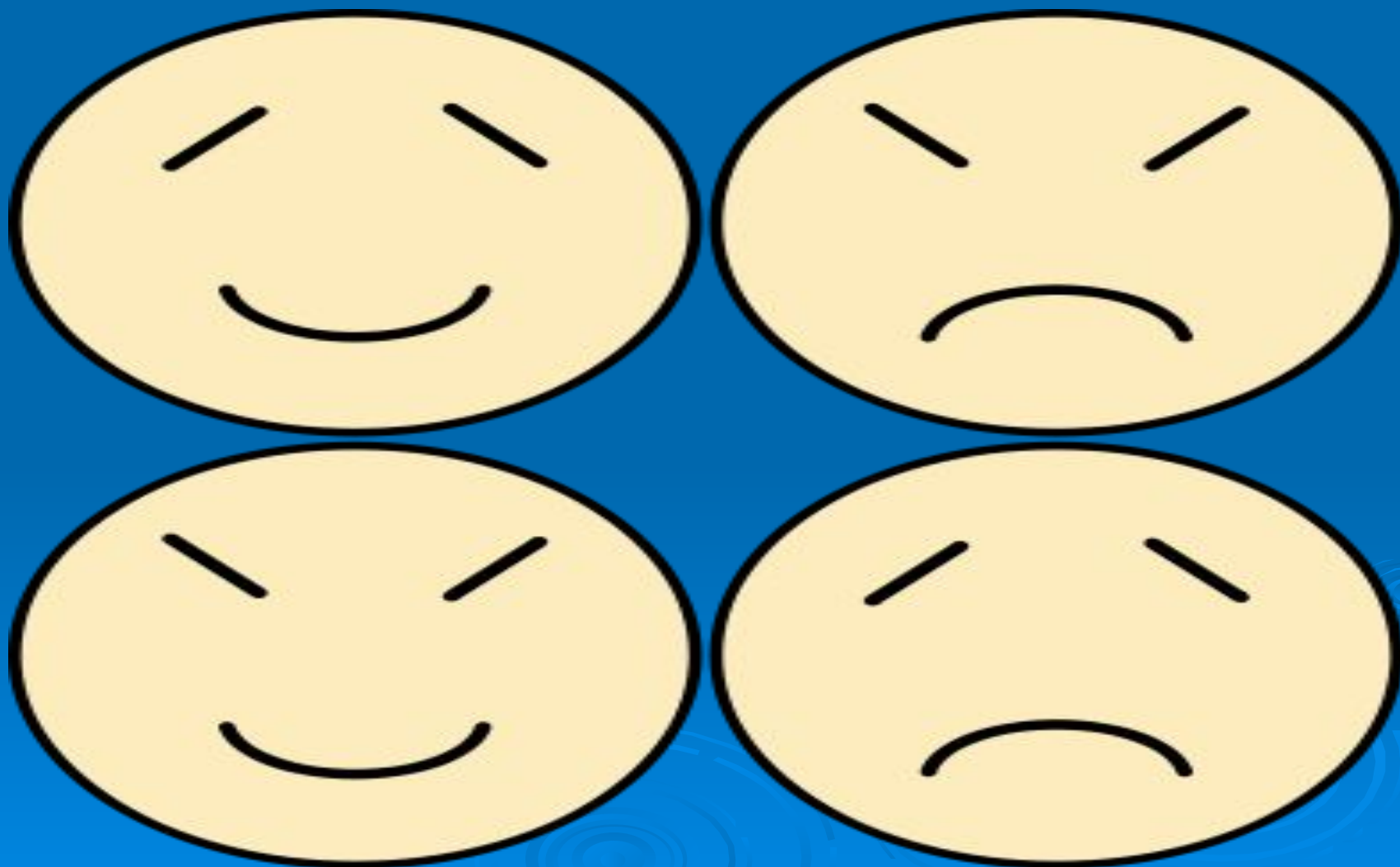
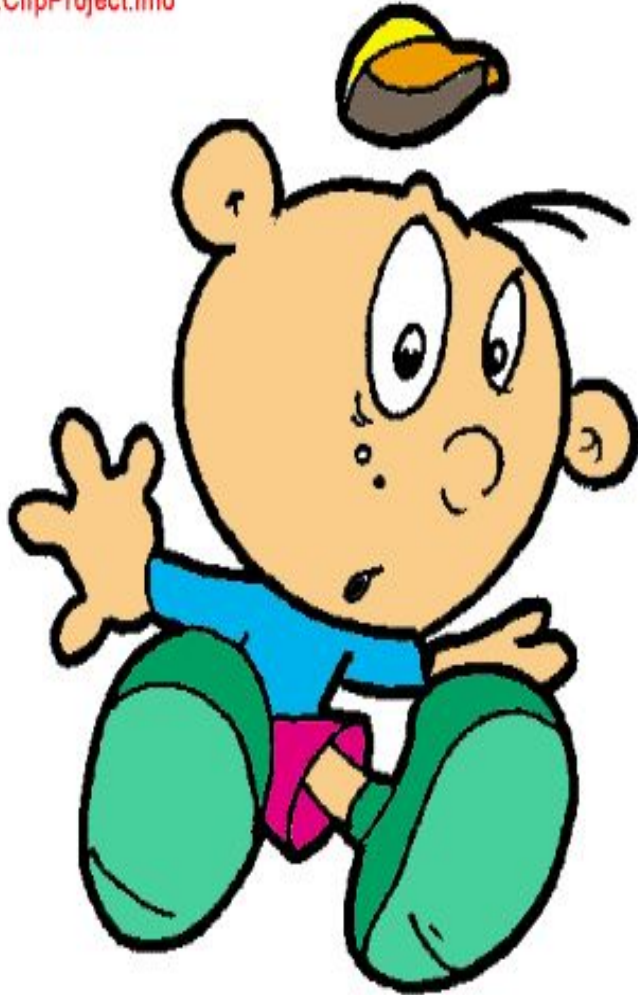


# Основные свойства темперамента

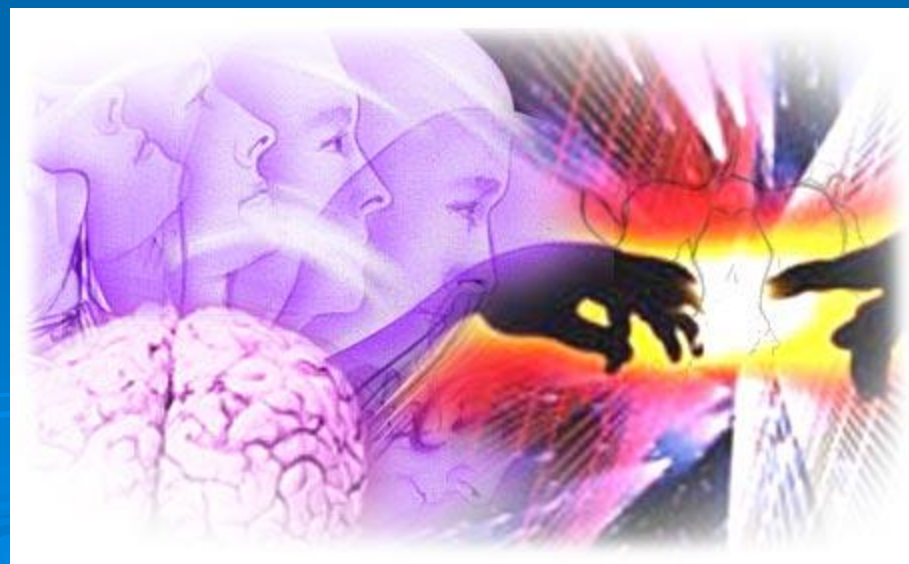




Темперамент (лат. *temperamentum* — надлежащее соотношение частей) — устойчивое объединение индивидуальных особенностей личности, связанных с динамическими, а не содержательными аспектами деятельности. Темперамент составляет основу развития характера.

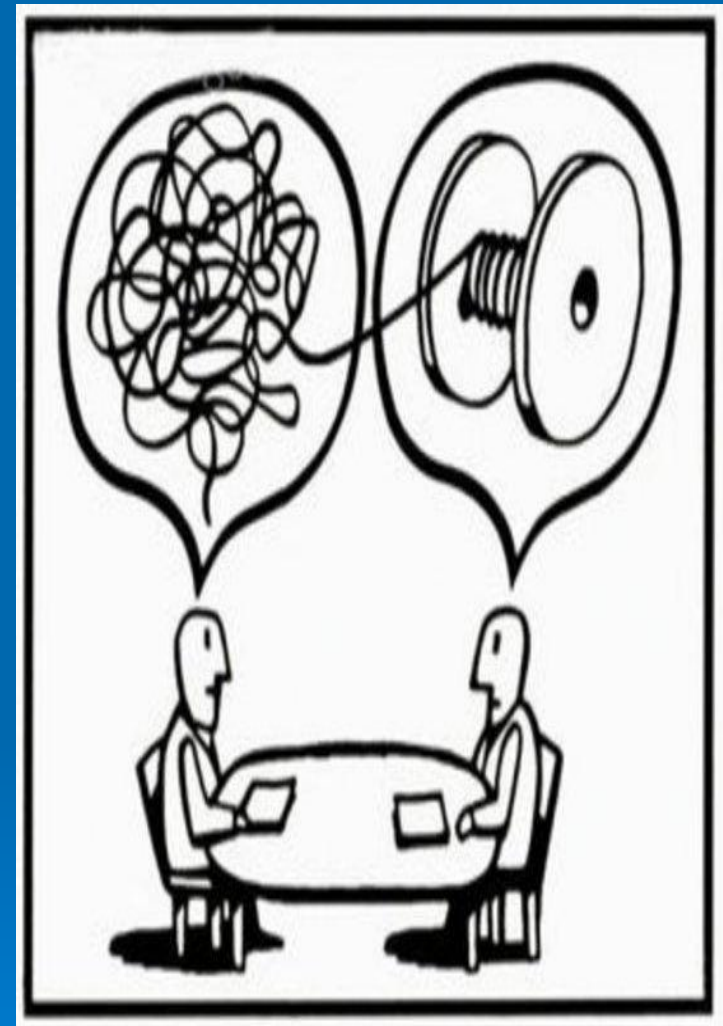
Темпераментом называют совокупность свойств, характеризующих динамические особенности протекания психических процессов и поведения человека, их силу, скорость, возникновение, прекращение и изменение. Свойства темперамента к числу собственно личностных качеств человека можно отнести только условно, они скорее составляют индивидуальные его особенности, так как в основном биологически обусловлены и являются врожденными. Тем не менее, темперамент оказывает существенное влияние на формирование характера и поведения человека, иногда определяет его поступки, его индивидуальность, поэтому полностью отделить темперамент от личности нельзя. Он выступает как бы связующим звеном между организмом, личностью и познавательными процессами.

К свойствам темперамента можно отнести те отличительные индивидуальные признаки человека, которые определяют собой динамические аспекты всех его видов деятельности, характеризуют особенности протекания психических процессов, имеют более или менее устойчивый характер, сохраняются в течение длительного времени, проявляясь вскоре после рождения (после того, как центральная нервная система приобретает специфически человеческие формы).



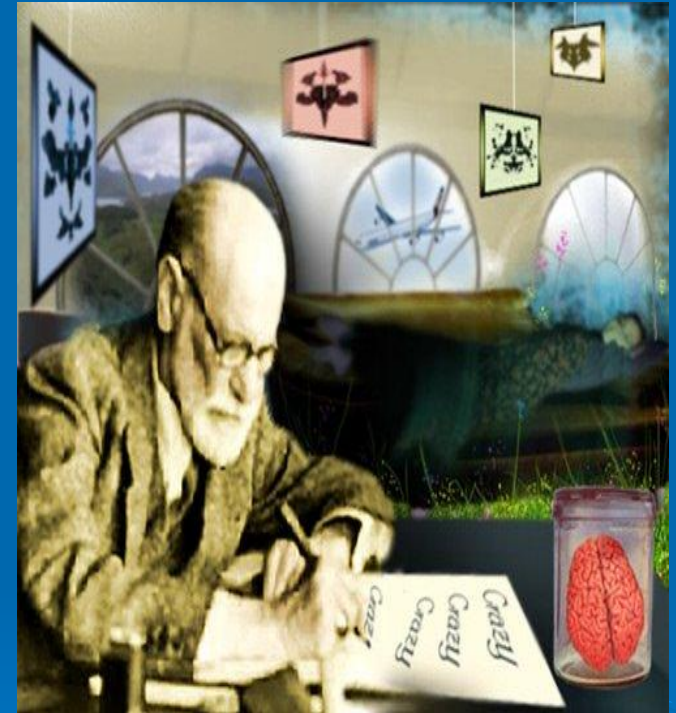
Выделяют следующие основные свойства темперамента:

- Экстраверсия/интроверсия
- Пластичность/ригидность
- Импульсивность/неимпульсивность
- Активность/неактивность
- Эмоциональность/неэмоциональность
- Тревожность/нетревожность



Советский психофизиолог В.М. Русалов, опираясь на новую концепцию свойств нервной системы, предложил на ее основе более современную трактовку свойств темперамента. Исходя из теории функциональной системы П.К. Анохина, включающей четыре блока хранения, циркулирования и переработки информации (блок афферентного синтеза, программирования (принятия решений), исполнения и обратной связи), Русалов выделил четыре связанные с ними свойства темперамента, отвечающие за широту или узость афферентного синтеза (степень напряженности взаимодействия организма со средой), легкость переключения с одной программы поведения на другую, скорость исполнения текущей программы поведения и чувствительность к несовпадению Реального результата действия с его акцептором.

В соответствии с этим традиционная психофизиологическая оценка темперамента изменяется и вместо двух параметров -- активности и чувствительности -- включает уже четыре компонента: эргичность (выносливость), пластичность, скорость и эмоциональность (чувствительность). Все эти компоненты темперамента, по мнению В.М.Русалова, биологически и генетически обусловлены. Темперамент зависит от свойств нервной системы, а они в свою очередь понимаются как основные характеристики функциональных систем, обеспечивающих интегративную, аналитическую и синтетическую деятельность мозга, всей нервной системы в целом.



**Темперамент** - это психобиологическая категория в том смысле слова, что его свойства не являются полностью ни врожденными, ни зависимыми от среды. Они, по выражению автора, представляют собой, «системное обобщение» первоначально генетически заданных индивидуально-биологических свойств человека, которые, «включаясь в самые разные виды деятельности, постепенно трансформируются и образуют независимо от содержания самой деятельности обобщенную, качественно новую индивидуально устойчивую систему инвариантных свойств».

В соответствии с двумя основными видами человеческой деятельности -- предметной деятельностью и общением каждое из выделенных свойств темперамента должно рассматриваться отдельно, поскольку предполагается, что в деятельности и общении они проявляются по-разному.

Еще на одно обстоятельство, характеризующее связь темперамента со свойствами нервной системы, следует обратить внимание. Психологической характеристикой темперамента являются не сами по себе свойства нервной системы или их сочетание, а типичные особенности протекания психических процессов и поведения, которые данные свойства порождают.



Рассмотрим эти свойства применительно к познавательным процессам, предметной деятельности и общению человека. В число соответствующих свойств можно включить активность, продуктивность, возбудимость, тормозимость и переключаемость.

Активная сторона восприятия, внимания, воображения, памяти и мышления соответственно, тем, насколько человек в состоянии сосредоточить, сконцентрировать свое внимание, воображение, память и мышление на определенном объекте или его аспекте. Темп проявляется в том, насколько быстро работают соответствующие психические процессы. Например, один человек запоминает, припоминает, рассматривает, представляет, думает над решением задачи быстрее, чем другой.

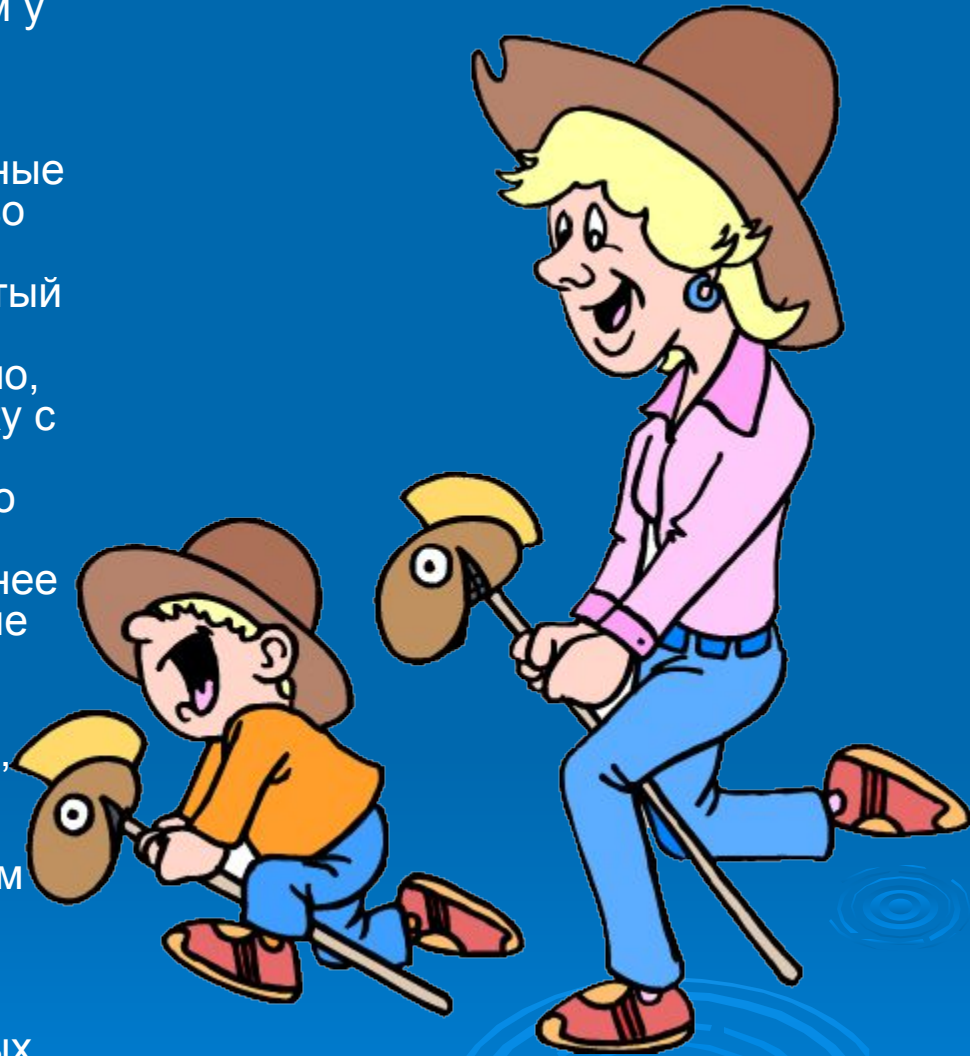
Продуктивность всех перечисленных познавательных процессов может быть оценена по их продуктам, по результатам, полученным в течение определенного отрезка времени. Продуктивность выше там, где за одно и то же время удастся больше увидеть, услышать, запомнить, припомнить, представить, решить. Не следует смешивать продуктивность с работоспособностью. Человек, обладающий высокопродуктивными (в указанном смысле слова) познавательными процессами, вовсе не обязательно имеет повышенную работоспособность, т.е. умение в течение длительного времени поддерживать заданный темп работы.

Возбудимость, тормозимость и переключаемость характеризуют быстроту возникновения, прекращения или переключения того или иного познавательного процесса с одного объекта на другой, перехода от одного действия к другому. Например, одним людям требуется больше, чем другим, времени для того, чтобы включиться в умственную работу или переключиться с размышления над одной темой на другую. Одни люди быстрее запоминают информацию или припоминают ее, чем другие. Здесь также следует иметь в виду, что указанные различия не определяют способности людей.

Применительно к предметной деятельности активность означает силу и амплитуду связанных с ней движений. Они у активного человека инстинктивно более широки, чем у менее активного. Например, повышенная темпераментная активность в спорте порождает у спортсмена более широкие и сильные движения, включенные в различные упражнения, чем у того, у кого это свойство темперамента выражено слабо. Более активный человек имеет более размашистый почерк, буквы у него более высоки, а расстояние между ними более значительно, чем у менее активного индивида. Человеку с повышенной активностью труднее дается выполнение слабых, тонких, небольших по амплитуде движений, в то время как человеку с пониженной активностью труднее бывает выполнять сильные и размашистые движения.

Темп работы в предметной деятельности определяется числом операций, действий, движений, выполняемых за единицу времени. Один человек предпочитает работать в быстром, другой -- в медленном темпе.

От активности и темпа работы зависит продуктивность действий, связанных с движениями, если никаких дополнительных требований, кроме частоты и интенсивности, к соответствующим действиям не предъявляется.

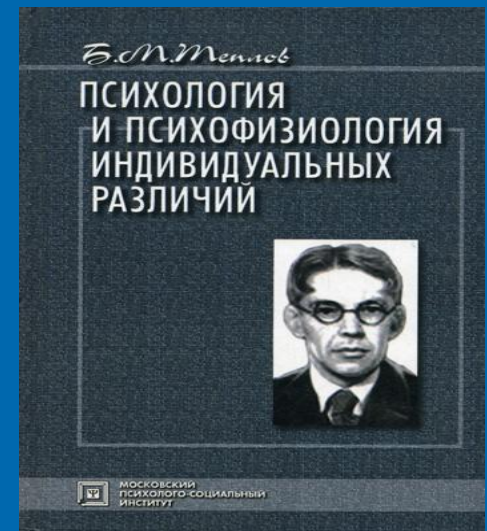




В общении людей обсуждаемые свойства темперамента проявляются аналогичным образом, только в данном случае они касаются вербального и невербального взаимодействия человека с человеком. У индивида с повышенной активностью речь, мимика, жесты, пантомимика более ярко выражены, чем у человека с пониженной активностью. Более активные люди обладают, как правило, и более сильным голосом. Темп их речи, равно как и темп эмоционально экспрессивных движений, довольно высок.

Значительно различается стиль общения у сильно и слабо возбудимых людей. Первые реагируют быстрее, легче входят в контакт, лучше адаптируются в общении, чем вторые. Тормозимые индивиды легче прекращают общение, менее словоохотливы, чем те, чьи тормозные реакции замедленные. Эти последние нередко отличаются тем, что много говорят, не отпускают собеседника и создают впечатление надоедливости. Они с трудом переключаются в общении с одной темы на другую, с одного человека на другого. «Продуктивность» их общения, т.е. способность сообщить и воспринять информацию за единицу времени, также больше, чем у людей противоположного типа - малоактивных и обладающих невысоким темпом.





Вклад в развитие теории темперамента в отечественной психологии также внес Б.М. Теплов. Его работы, посвященные изучению свойств темперамента, определили не только современный взгляд на проблему темперамента, но и явились основой для разработки дальнейших экспериментальных исследований темперамента. Теплов относил к свойствам темперамента устойчивые психические свойства, характеризующие динамику психической деятельности. Индивидуальные особенности темперамента он объяснял разным уровнем развития тех или иных свойств темперамента. К числу наиболее значимых свойств темперамента были отнесены следующие:

1) Эмоциональная возбудимость. Под этим свойством понималась способность реагировать на очень слабые внешние и внутренние воздействия.



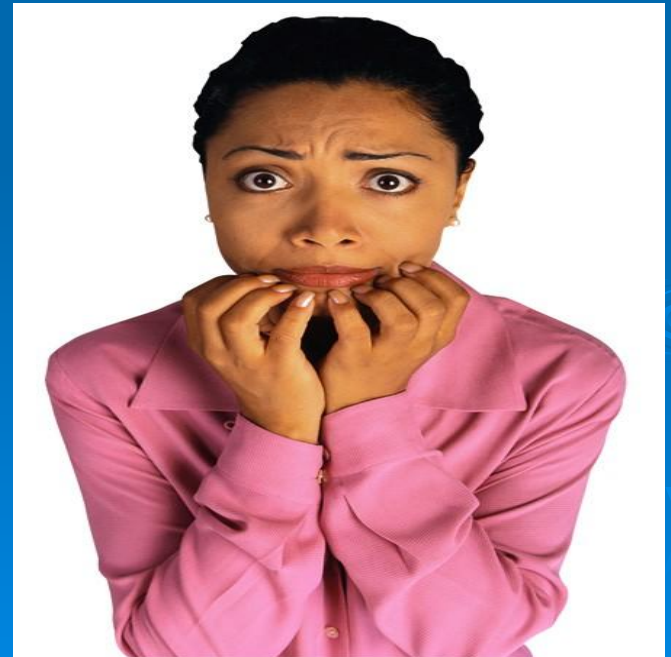
2) Возбудимость внимания - это свойство темперамента обуславливает приспособительные функции психики индивида. Оно состоит в способности замечать предельно малое изменение интенсивности воздействующего раздражителя.



3) Сила эмоций. Главную функцию данного свойства Теплов видел в «энергизации деятельности» в зависимости от удовлетворения или неудовлетворения мотивов. (Современные психологи это свойство называют интенсивностью и модальностью эмоциональных проявлений.)



4) Тревожность. Под тревожностью Теплов понимал эмоциональную возбудимость в угрожающей ситуации. Причем он принципиально разделял тревожность и эмоциональную возбудимость в обычных условиях. Одним из оснований для такого мнения является то, что эмоциональная возбудимость не зависит от силы раздражителя, а тревожность, наоборот, находится с ней в прямой зависимости.



5) Реактивность непроизвольных движений. Функция данного свойства заключается в увеличении интенсивности приспособительных реакций к ситуациям и раздражителям, непосредственно действующим в данный момент.



6) Активность волевой целенаправленности деятельности. Данное свойство, по мнению Теплова, проявляется в повышении активности приспособления путем преобразования ситуации в соответствии с поставленной целью.





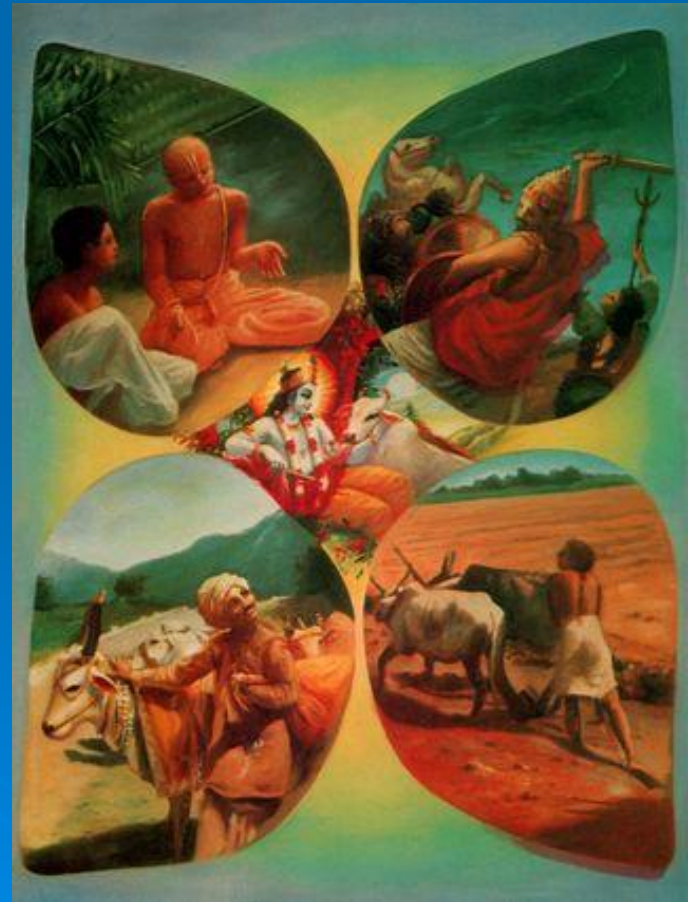
7) Пластичность - ригидность. Функция этого свойства заключается в приспособлении к изменяющимся требованиям деятельности.



8) Резистентность. Данное свойство заключается в способности оказывать сопротивление всем внутренним и внешним условиям, ослабляющим или тормозящим начатую деятельность.



9) Субъективизация. Функцию данного свойства Теплов видел в усилении степени опосредования деятельности субъективными образами и понятиями.



Из приведенных выше характеристик свойств темперамента, предложенных Тепловым, нам следует сделать два основных вывода. Во-первых, свойства темперамента проявляются в динамике психических процессов и степени активности индивида. Во-вторых, темперамент самым тесным образом связан с деятельностью. Эти положения были развиты в последующих исследованиях отечественных ученых.

