

Образ России в лирике С.Есенина

Авторы:
Шутова Дарья, Иванова Анна,
ученицы 11 «Б» класса.

МОУ – гимназия г.Переславля-Залесского
2005

Цель:

- проследить, как меняется образ России на разных этапах творчества поэта;
- доказать, что тема России оставалась основной в творчестве поэта



«Моя лирика жива одной большой любовью, любовью к Родине. Чувство Родины – основное в моем творчестве.»

© Есенин



Образ России в ранней лирике поэта

Природа у Есенина, подобно человеку, поет и плачет, грустит и радуется. Многие его стихи - это поэмы о березе, которая стала своеобразным символом всего русского. Неброская, но трогательная, щемящая красота отличает есенинскую березку в "юбочке белой", которая остается непостижимо прекрасной в своем зеленом наряде. Сколько нежных и светлых чувств звучит в таких знакомых строчках поэта...



Образ деревенской Руси в лирике поэта

В зарисовках старой деревенской Руси у Есенина не только радостные, но и грустные тона. Источник их таится в самой действительности - тяжелой, нищей, отсталой жизни деревни с ее ветхими, сиротливо прячущимися избами, заброшенными церквушками. И тогда в стихах Есенина преобладает тихая, "плакучая дума", возникают унылые, тусклые пейзажи. Есенин сумел передать в своих стихах ширь, бескрайность деревенской России. Не все радует взор поэта в старой деревенской Руси, но она гораздо ближе Есенину, чем новая индустриальная Россия.

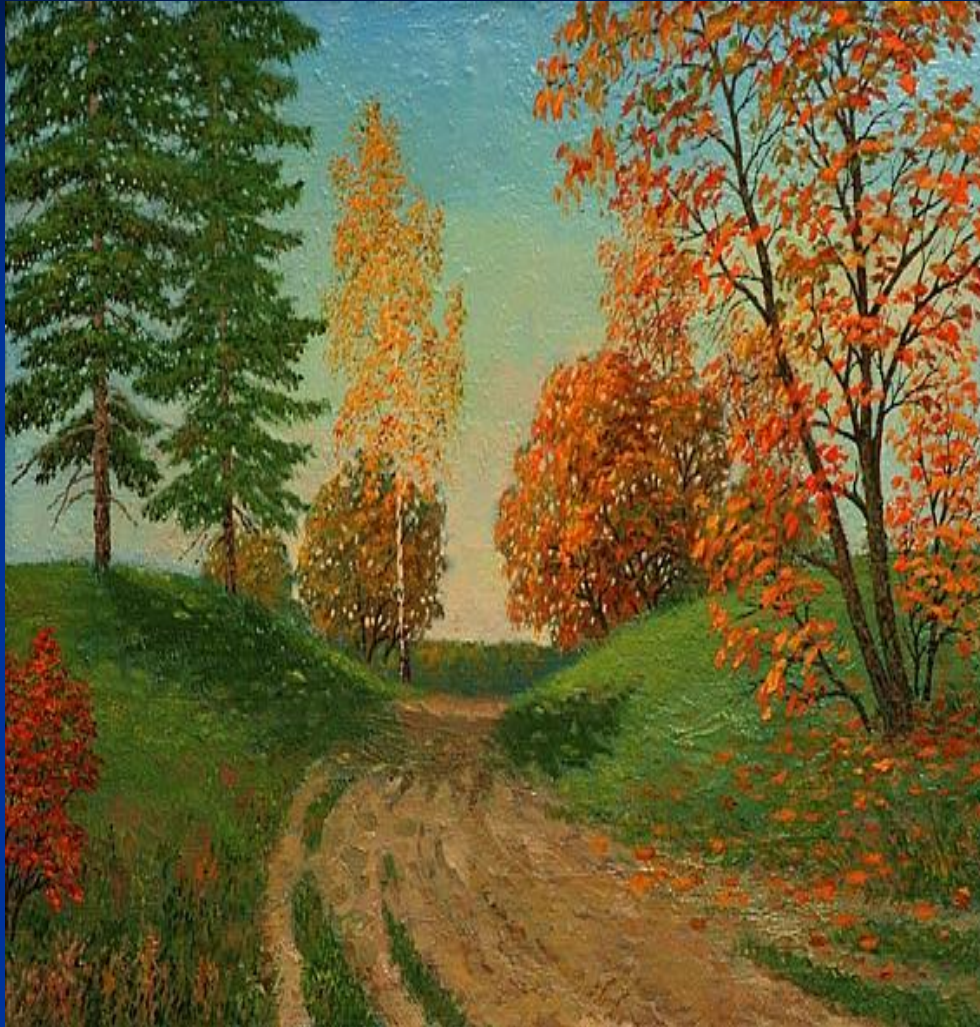


Образ России в годы зрелого творчества поэта



Несмотря на события 1917 года, поэт продолжает воспевать неброскую красоту и удивительную прелесть российской природы. Мы видим, слышим и чувствуем краски, звуки, запахи лесов, полей, лугов. «Зимы седой», «в чаще звонкой», «поет тишина», «лунного хлеба златятся снопы», так он создает образ Родины.

Образ России в поздней лирике поэта



Поэт едет на Кавказ, где пишет лирические стихотворения о красоте и экзотике окружающего мира, но мысли о России не покидают его и здесь. Он все время рвется домой, вспоминает тоску бесконечных равнин, вербы вдоль дорог, бесплодные поля, жалкие лачуги. Так возникает картина старой деревни, которая не радуется взгляду.

Цвета, используемые при создании образа России

Есенин воспеваает синие озёра, малиновую ширь полей, жёлтые дороги. Седые вербы. Он создаёт зримые образы заросшего пруда, поля, белого сада. Синий цвет- символ свободы; возвышение роли России до небес; золотой- золотые купола, рожь, бескрайние поля. Есенин также использует красный, чёрный и белый цвета.



Результаты исследования образа России в творчестве Есенина



Нам удалось проследить, что на протяжении всего своего творчества Сергей Есенин облик России менялся, но тема оставалась неизменной. Творчество Есенина - одна из ярких, глубоко волнующих страниц истории русской поэзии, наполненная любовью к красоте родной земли. Только истинный патриот может так трепетно относиться к своей Родине и быть вместе с ней в дни ее трудов и бедствий, а не только в дни побед и торжеств...

Литература

- А. Козловский - статьи
- С. Есенин - автобиография
- Сборник стихов Есенина
- Юрий Прокушев - критическая статья
- Воспоминания А. Есениной
- Интернет-ресурс www.rambler.ru - картины Юрия и Дмитрия Александровых