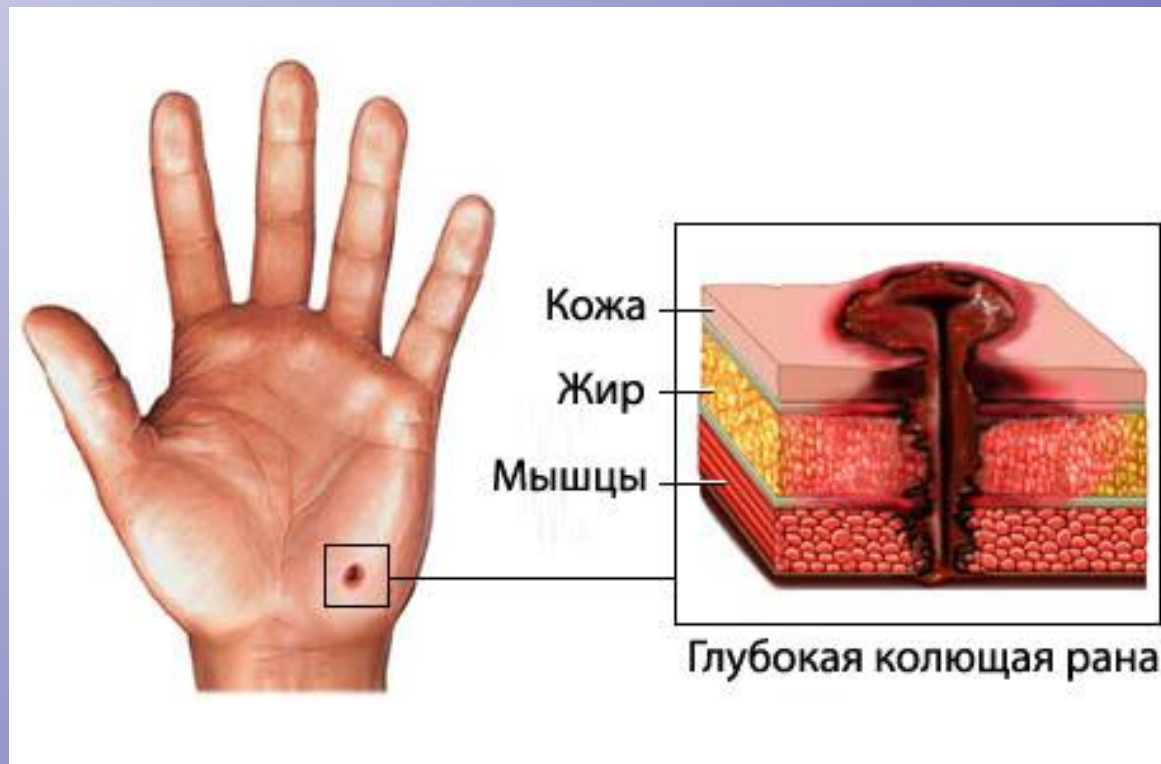
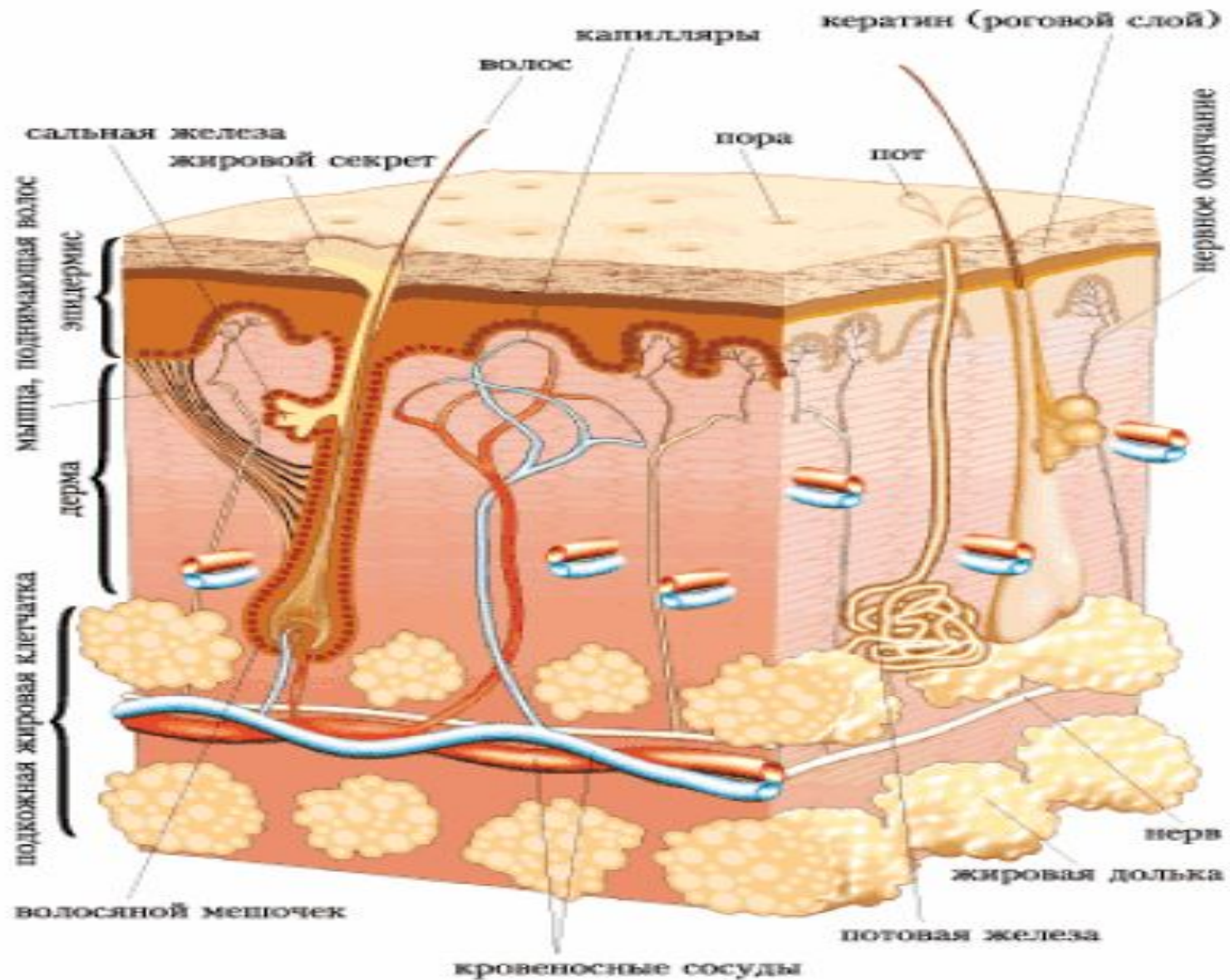


# Раны

Виды ран, оказание первой  
доврачебной помощи



# Строение кожи человека





# Рецепторы кожи

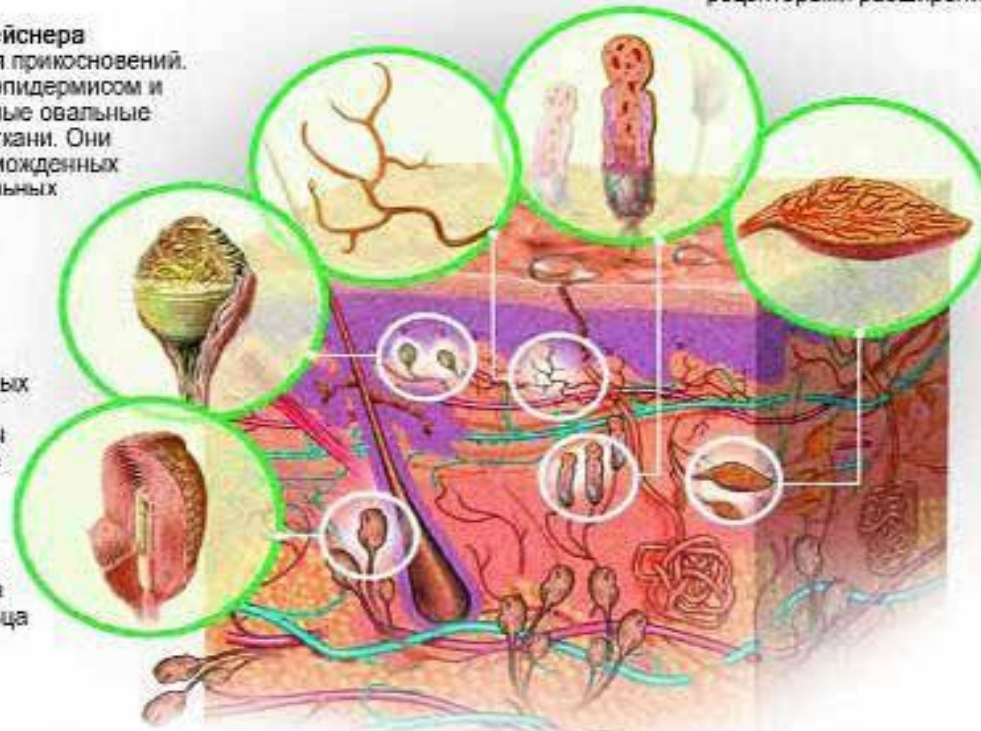
**Внутриэпителиальные нервные окончания** – это чувствительные нервные волокна в коже, которые ответственны за восприятие тепла, холода, боли и давления.

**Осязательные тельца Мейснера** являются рецепторами для прикосновений. Они обнаруживаются под эпидермисом и представляют собой длинные овальные тельца в соединительной ткани. Они состоят из наискось нагроможденных сенсорных клеток и спиральных нервных волокон.

**Тельца Фатера-Пачини** имеют овальную форму и являются самыми большими слоистыми тельцами среди нервных конечных органов. Из-за их огромной чувствительности эти рецепторы способны улавливать малейшие вибрации. Они являются рецепторами давления, растяжения, вибрации и шока. Длинной они до 4 мм и шириной около 2 мм. Их структура похожа на луковицу. В среднем эти тельца имеют 20-40 слоеных ламелл, которые разделены промежуточным жидкостным

**Тельца Руффини** обнаруживаются в соединительной ткани и подкожном слое. Они сделаны из протяженных сетей нервных волокон длиной 0,25-1,5 мм и являются рецепторами расширения.

**Концевые нервные тельца Краузе** – это луковичеобразные механорецепторы со связанными извилистыми аксонами, окруженными капсулой. Они в основном встречаются в слизистой оболочке рта и на языке.



## РЕЦЕПТОРЫ КОЖИ

Кожа – чувствительный орган, взаимодействующий с окружающей средой. Механические и тепловые стимулы, как холод и боль, воспринимаются рядом рецепторов. Покраснение, побледнение и другие проявления вегетативных нервных волокон делают кожу органом общения.

# Виды ран мягких тканей

По характеру ранящего предмета

Колотые

Резаные

Колото-резаные

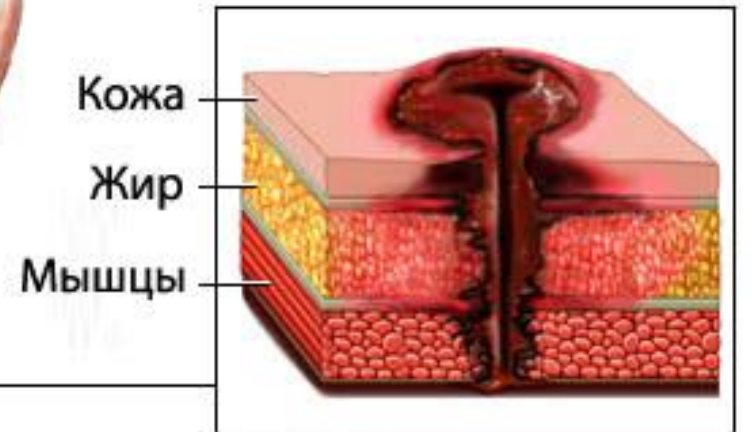
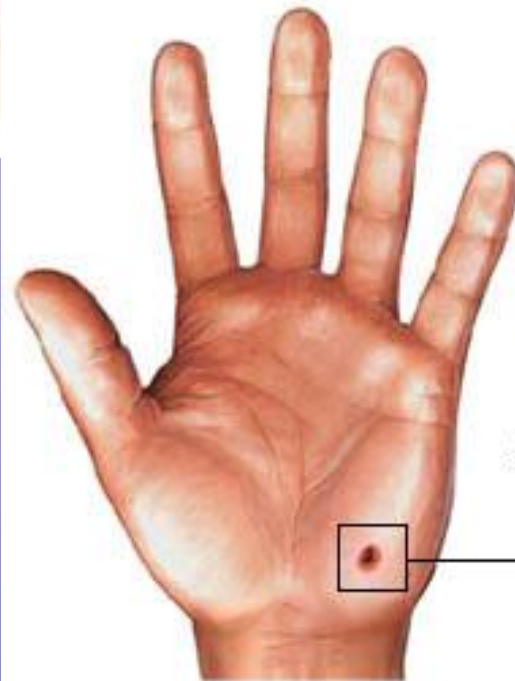
Рубленые

Ушибленные

Укушенные

Огнестрельные

# Колотая рана



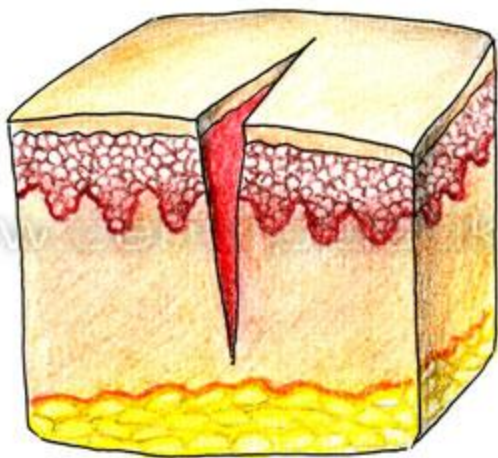
Глубокая колющая рана



# Колотая рана



# Резаная рана



# Рубленая рана





# Ушибленная рана



# Укушенная рана



# Огнестрельные раны





## Предотвращение попадания микробов в открытую рану

До начала перевязки тщательно вымойте руки

Избегайте соприкосновения с раной и любой частью повязки

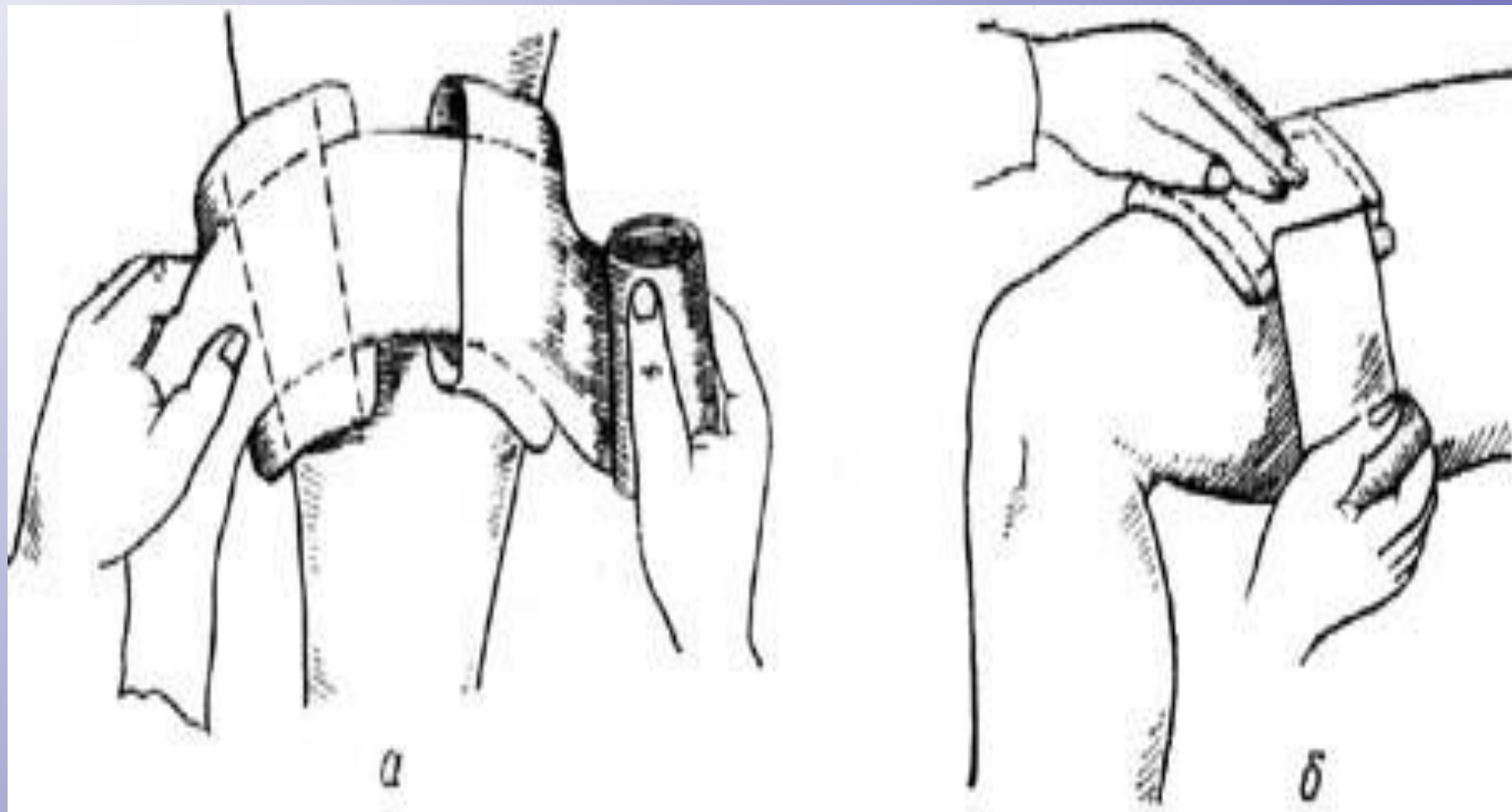
Старайтесь не разговаривать, не чихать, не кашлять над раной

По возможности применяйте стерильный бинт или стерильные салфетки

Держите салфетку за концы, накладывайте повязку прямо на рану

Наденьте перчатки, чтобы избежать инфицирования раны

# Наложение повязки на травмированный участок



# Заживание ран

