


Презентацию подготовила  
Ученица 9 «В» класса МАОУ  
«Лицей №3 им. А.С.Пушкина»

Жуган Анна

Руководитель: учитель  
географии Белоусова В.В.



# Население России: Численность и национальный состав

# Население

- Население – объект изучения социально-экономической географии, которая устанавливает общие закономерности его развития, рассматривая его жизнедеятельность во всех аспектах: историческом, политическом, экономическом,



В России ведётся учёт демографической динамики населения:

- Переписи (последняя перепись была проведена в 2010)
- Текущий учёт населения (необходим между переписями, позволяет оценивать демографическую ситуацию в любой момент времени)
- Текущий учёт естественного движения (Федеральная служба государственной статистики (Росстат) и её территориальные органы, а также ЗАГСы)
- Текущий учёт миграционного движения (ведётся паспортными столами по факту прибытия)

# Счетчик населения жителей России

---

## Число жителей России:

на 23 час. 50 мин. 1 сек. 20 сентября 2011 года

141 900 000 человек

с 0 часов 20 сентября 2011 года

родилось  
8888

умерло  
8888

*каждые 21 секунд рождается 1 человек-2008г  
каждые 18 секунд рождается 1 человек-2009г  
каждые 18 секунд рождается 1 человек-2010г*

*каждые 15 секунд умирает 1 человек-2008г  
каждые 16 секунд умирает 1 человек-2009г  
каждые 15 секунд умирает 1 человек-2010г*

По последним  
данным переписи  
населения в  
России  
проживает 141,9  
млн чел. (данные  
2010 года)

# Воспроизводство населения

Под воспроизводством (естественным движением) населения понимают совокупность процессов рождаемости, смертности и естественного прироста, которые обеспечивают непрерывное возобновление и смену людских поколений.

**Формула естественного прироста**

$$\mathbf{EP = P - C,}$$

где P – рождаемость (число родившихся за год на 1000 жителей )  
C – смертность ( число умерших за год на 1000 жителей)

EP – естественный прирост (убыль)

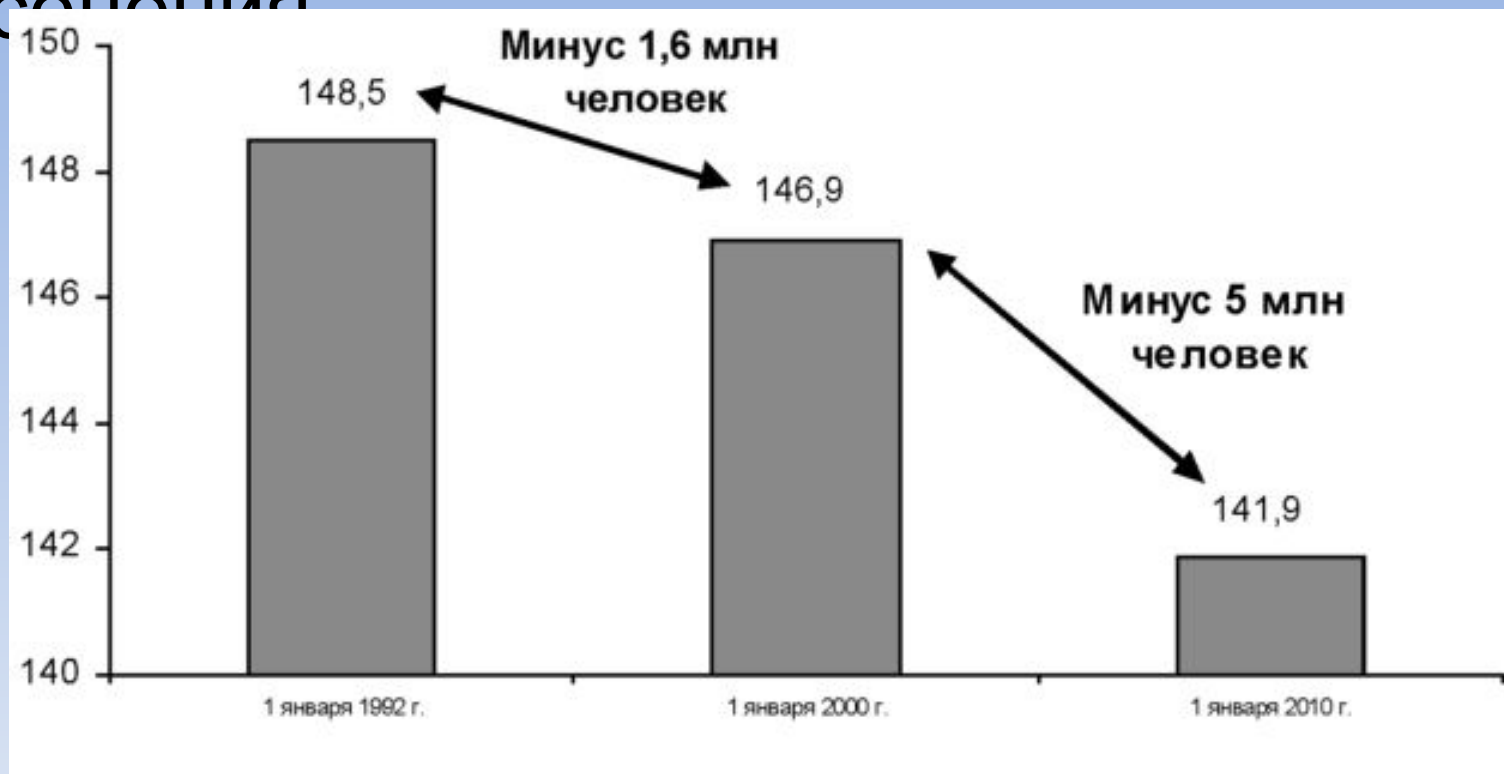
# Демографические кризисы

- **ДЕМОГРАФИЧЕСКИЙ КРИЗИС** – период резкого снижения численности населения страны вследствие войн, революций, эпидемий, других социальных потрясений.

XX век:

- **1 демографический кризис: 1914-1922 годы**  
( 1 мировая война, революция 1917 года, гражданская война, эмиграция)
- **2 демографический кризис: 1932-1937 годы**  
( коллективизация сельского хозяйства, голод 1933-34 г., репрессии)
- **3 демографический кризис: 1941-1945 годы**  
(Великая Отечественная война)
- **4 демографический кризис: 1990 годы** – настоящее время  
( экономический кризис, нестабильность, неблагоприятная экологическая обстановка )

Смертность — статистический показатель, оценивающий количество смертей. В демографии отношение числа умерших к общему числу населения



Депопуля́ция — систематическое уменьшение абсолютной численности населения какой-либо страны или территории как следствие суженного воспроизводства населения, когда последующие поколения численно меньше предыдущих (смертность превышает рождаемость, высокая эмиграция, существуют обстоятельства, вызывающие большие потери людей — например, война), то есть во время депопуляции наблюдается убыль населения.

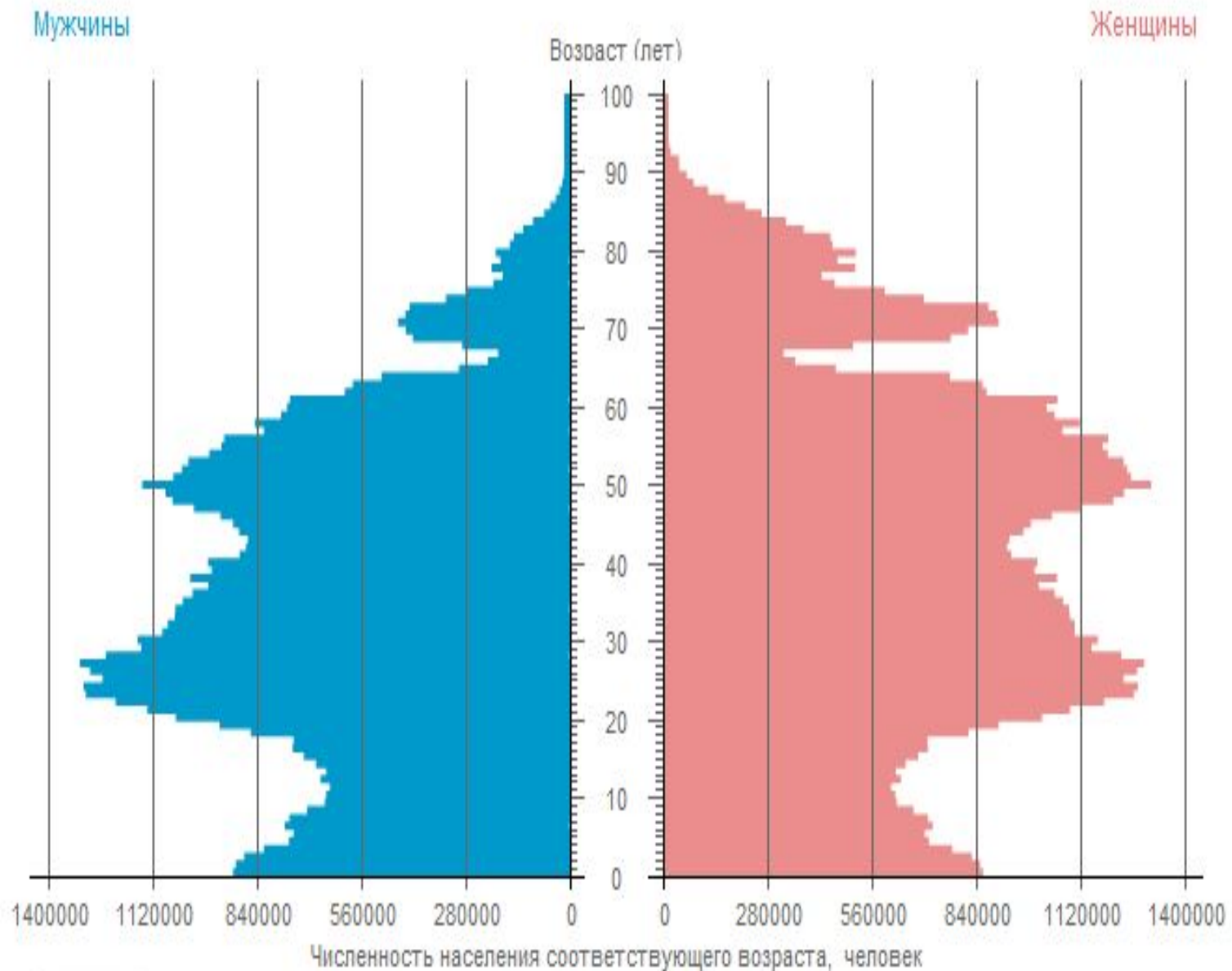


# Возрастной состав населения России

Показатели	1897 г.	1939 г.	1959 г.	1979 г.	2000 г.
Население, млн. чел.	68,0	108,4	117,8	137,4	145,0
в том числе лиц (%)					
до 15 лет	40	38,8	30,0	23,3	20,0
16-59 лет	51,3	52,6	58,3	60,4	59,3
старше 60 лет	8,7	8,7	11,7	16,3	20,7

# Численность и состав населения

Население России по полу и возрасту на начало 2011г.



# Социально-демографический портрет пожилого россиянина

## Российский пенсионер

(по данным за 2009 г.)

### Мужчина

### Женщина

Хронические заболевания

5-7

5-7

Средний размер пенсии

6,5

тыс. руб.

6,0

тыс. руб.

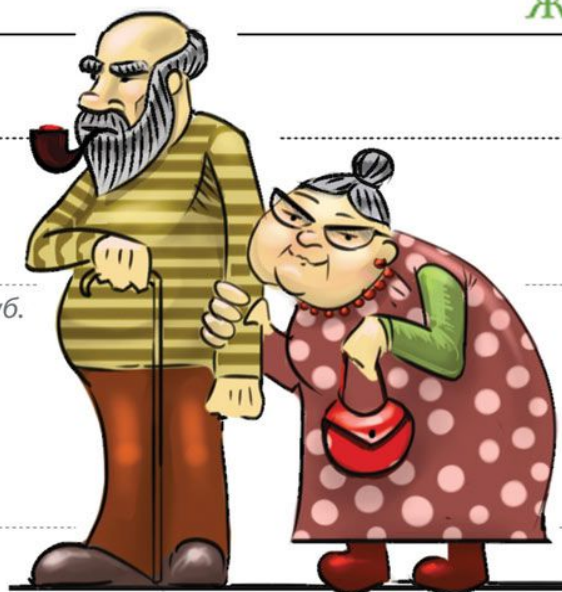
Средняя продолжительность жизни

~63

года

~75

лет



## Последствия хронических заболеваний, которыми страдают пожилые люди

Употребление лекарственных средств и 2-3 раза в месяц вызов скорой медицинской помощи



Затруднения при ходьбе и подъеме по лестнице



Затруднения при самообслуживании



Не выходят из своих квартир



Не покидают постели



## Сколько пенсионеров в России (2009 г.)

Общая численность населения России 141,9 млн чел.



Граждан старше трудоспособного возраста

30,7 млн чел.

Мужчины

5,6

городские жители

Женщины

7,9

3,0 сельские жители

14,2

В общественном производстве занято

Мужчин

3 млн

со средней зарплатой –

19,6 тыс. руб.

Женщин

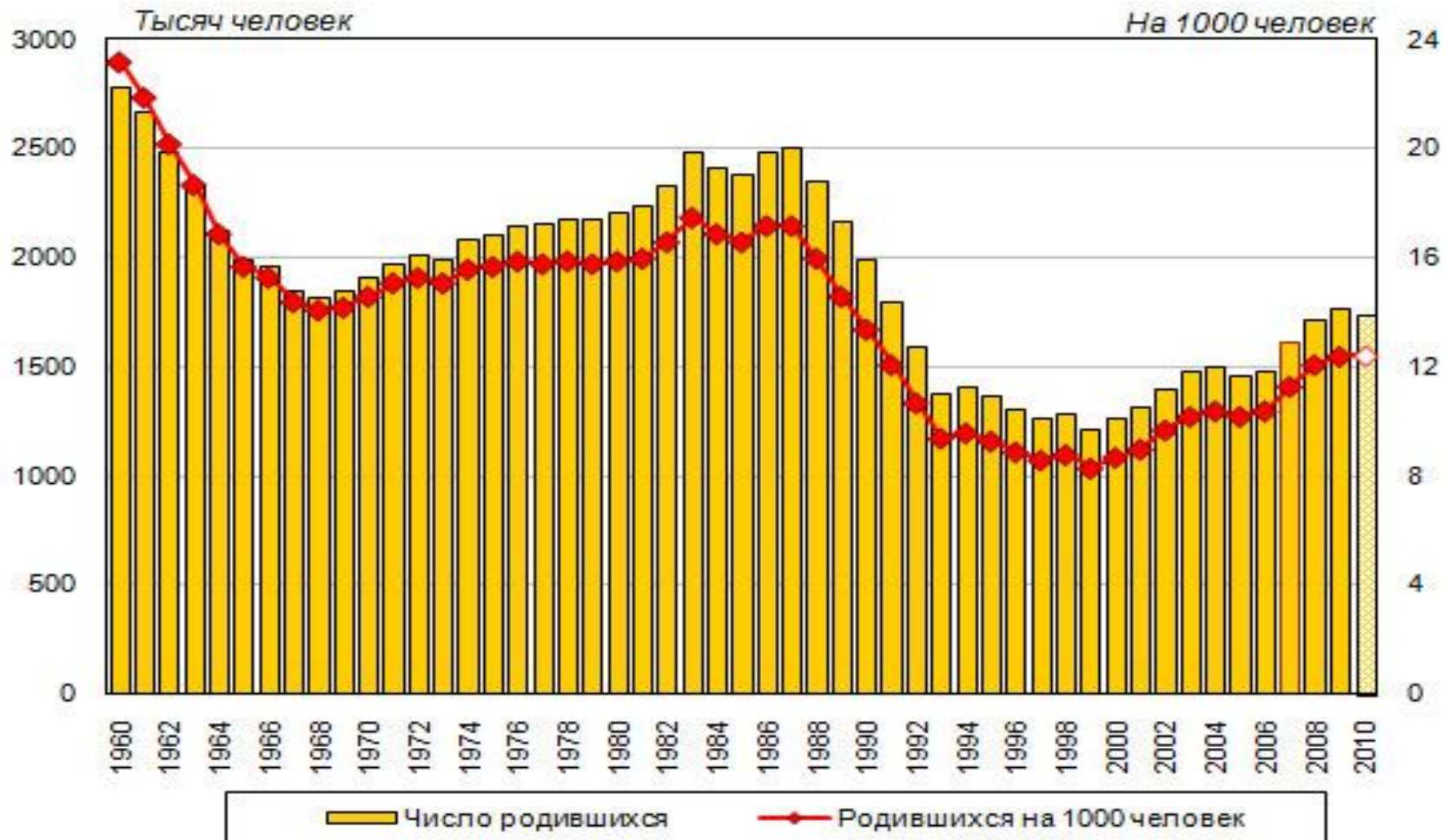
5 млн

со средней зарплатой –

13,7 тыс. руб.

По данным, представленным главой Минздравсоцразвития Т. Голиковой на заседании Госсовета 25 октября 2010 г.

Рождаемость — демографический термин, определяется как отношение количества рождений за определённый период на 1000 жителей.



## Уровень фертильности в мире

Страна	1981	2001	Страна	1981	2001
Соединенные Штаты	1,8	2,1	Индия	5,3	3,2
Канада	1,8	1,4	Шри Ланка	3,4	2,1
Великобритания	1,9	1,7	Аргентина	2,9	2,6
Франция	1,9	1,9	Мексика	4,8	2,8
Германия	1,3	1,3	Боливия	6,8	4,2
Италия	1,7	1,3	Перу	5,3	2,9
Испания	2,5	1,2	Бразилия	4,4	2,4
Восточная Германия	1,9		Колумбия	3,9	2,6
Румыния	2,5	1,3	Венесуэла	4,9	2,9
Польша	2,3	1,4	Южная Африка	5,1	2,9
Россия	2,0	1,2	Руанда	6,9	5,8
Украина	1,9	1,1	Замбия	6,9	6,1
Япония	1,8	1,3	Зимбабве	6,6	4,0
Китай	2,3	1,8	Кения	8,1	4,4
Тайвань	2,7	1,7	Танзания	6,5	5,6
Южная Корея	3,2	1,5	Эфиопия	6,7	5,9
Северная Корея	4,5	2,3	Заир	6,1	7,0
Вьетнам	5,8	2,3	Кот д'Ивуар	6,7	5,2
Таиланд	3,7	1,8	Сьерра-Леоне	6,4	6,3
Филиппины	5,0	3,5	Либерия	6,7	6,6

Конъюнктурный коэффициент фертильности, число детей на одну женщину.

Источник: INED. Population et sociétés. – 1981. – Sept.; 2001. – Juillet-août. – N 151, 370.

# ДЕМОГРАФИЧЕСКАЯ ЯМА

Динамика численности населения России (РСФСР)

год, среднегодовая  
численность населения,  
тыс. человек

Число  
родившихся,  
тыс. человек

Число  
умерших,  
тыс. человек



Одна «демографическая яма» уже имела место: 1960—1975, когда родителями становились «дети войны».

Из второй «демографической ямы», существенно более глубокой и широкой, Россия выбирается сейчас.

2782	1960 г. 119 906	886
1991	1965 г. 126 749	958
1904	1970 г. 130 252	1131
2106	1975 г. 134 092	1310
2203	1980 г. 138 483	1526
2375	1985 г. 143 033	1625
1989	1990 г. 147 969	1656
1364	1995 г. 148 376	2204
1267	2000 г. 146 597	2225
1457	2005 г. 143 114	2304
1762	2009 г. 141 909	2014

# Итоги подраздела презентации «Численность населения

## России»:

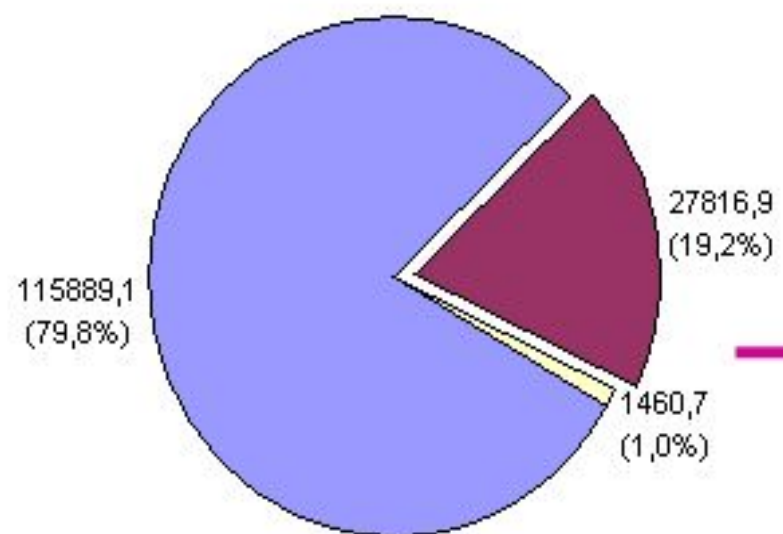
- В России на данный момент проживает 141,8 млн чел.
- Уровень смертности превышает уровень рождаемости
- По статистике на 10 женщин приходится 8,5 мужчин
- Сейчас средняя продолжительность жизни россиянина 67 лет

# Национальный состав





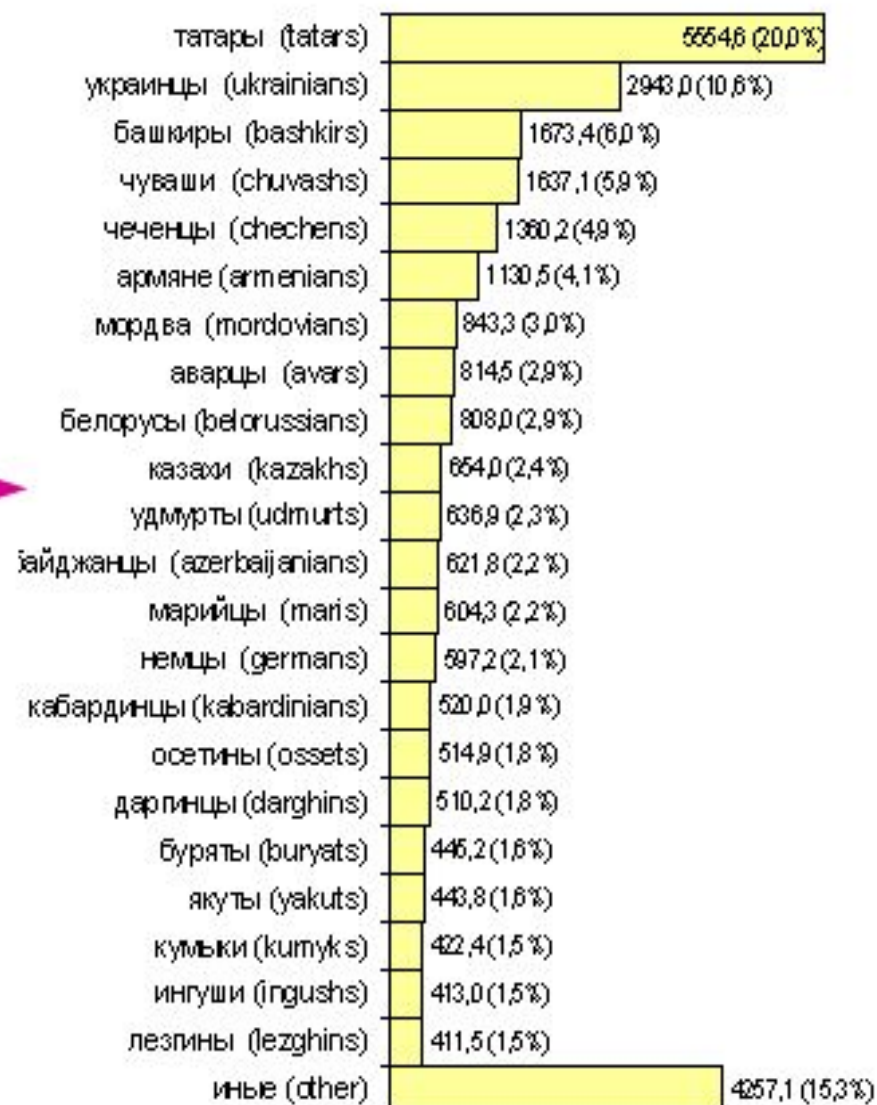
**НАЦИОНАЛЬНЫЙ СОСТАВ**  
 (тысяч человек)  
*Nationalities and ethnic groups*  
 (thousands)



■ русские (Russians)

■ другие национальности (other nationalities)

□ национальная принадлежность не указана (nationalities ethnic group) not stated)



# Этнографическое положение России:

1. Стык Европы и Азии
2. Западная часть – европейское влияние.
3. Кавказ – самостоятельная целостность, но очень тесно связан с Ближним и Средним Востоком. Место стыка Христианского и мусульманского мира.
4. Центральная Азия – место встречи разных культур.
5. Крайний Север – «четвертый мир», край народов (26 – 180 тысяч). Территория неблагоприятная для проживания.

На 1 месте по численности –  
Индоевропейская языковая семья. Русские,  
украинцы, белорусы, немцы, осетины.

На 2 месте – алтайская языковая семья. 12  
млн. человек. Татары, башкиры, чувашаи,  
алтайцы, хакасы, тувинцы, якуты, балкарцы,  
кумыки, карачаевцы, казахи.

Уральско-юкагирская семья – мордва,  
удмурты, марийцы.

Северокавказская семья – самый компактный  
ареал.

- Значительная часть народов России расселена за пределами своих республик.
- Рассредоточенность размещения многих народов, их интенсивные контакты между собой и особенно с русскими способствовали процессу ассимиляции («растворение» одних народов среди других).

Часть народов  
расселена в пределах  
республик.

Титульная нация –  
народ, давший  
название республике.

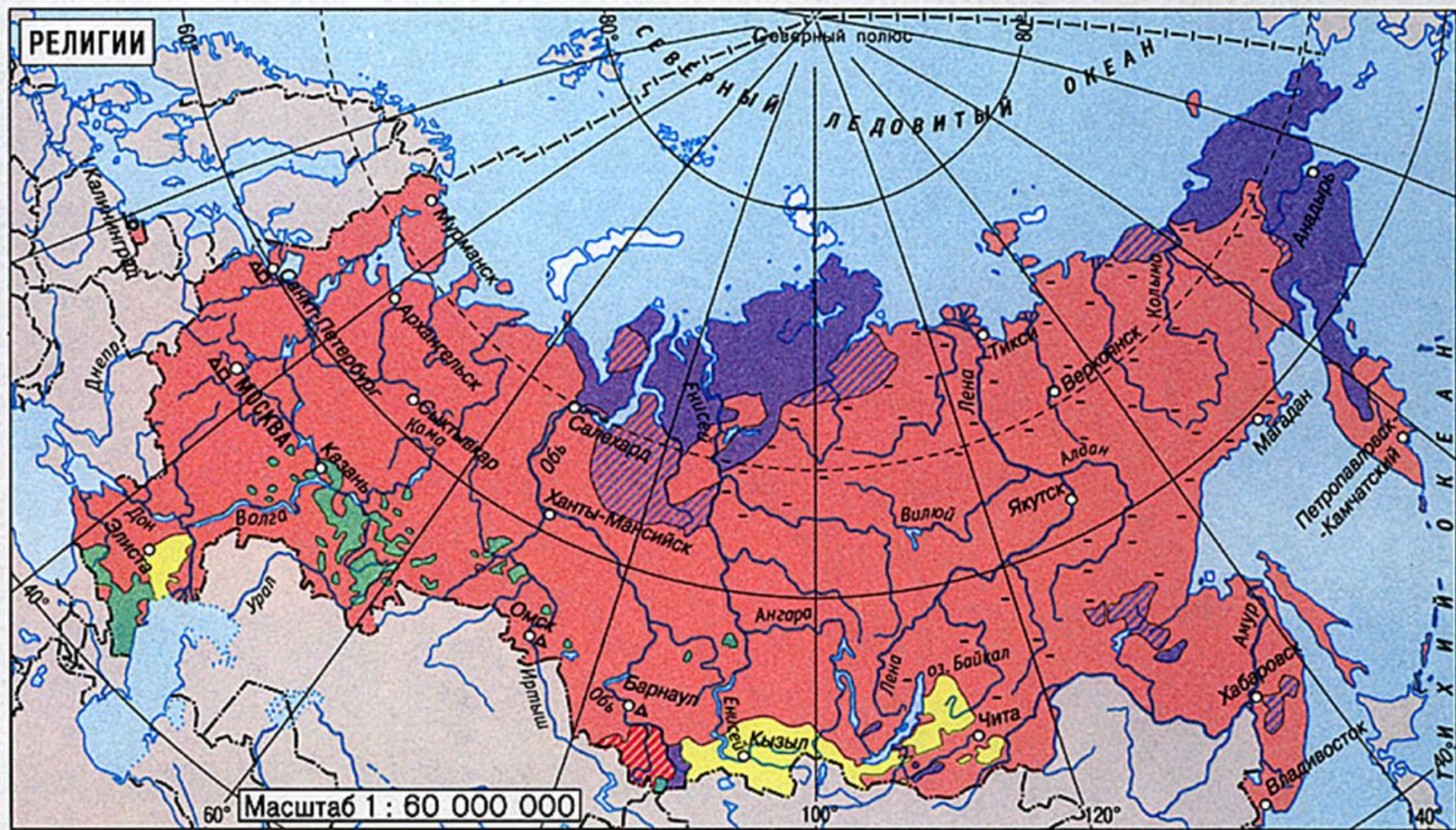
Ассимиляция – слияние одного  
народа (или его части) с другим  
путём усвоения его языка,  
культуры и часто утраты своего  
языка, культуры и национального  
самосознания.

## Ассимиляция делится на 2 типа:

**Естественная**  
*(Происходит при  
контактах  
этнически разнородных  
групп  
населения, смешанных  
браках)*

**Насильственная**  
*(Насаждается с помощью  
принуждения. Например:  
запрещение обучения и  
книгоиздания на родном  
языке )*

- Из 29 млн. человек нерусского населения РФ 27 владеют русским языком, т.е. 92%
- Из 145,2 млн. чел. ( по переписи 2002 года) русским владеют 142,6млн. Человек – 98,2%



Христианство	Иудаизм	Буддизм	Традиционные верования
Православные	Иудаисты	Ламаисты	Приверженцы родоплеменных культов
Протестанты	Ислам	Бурханизм	
	Мусульмане	Бурханисты	
	Население со смешанным религиозным составом		
	Незаселенные территории		

Абсолютное преобладание православия – 9\10. восточнославянские народы – русские, украинцы, белорусы, угро-финские народы – мордвы, удмурты, коми, карелы, народы тюркской группы – чувашаи, хакасы, якуты.



*Лихачев Я.*



- Вторая по численности верующих религия – ислам. Ее исповедуют татары, башкиры, почти все народы Северного Кавказа



Буддизм – распространение среди монголоязычных народов – бурят, калмыков, тувинцев.

