

Тюменская область: история, география, ЭКОНОМИКА

автор Макаров А.Д., преподаватель истории
Тюменского нефтегазового колледжа
имени Ю.Г.Эрвье, ТГНГУ

ТЮМЕНСКАЯ ОБЛАСТЬ



Тюменская область была образована 14 августа 1944 года.

Физическая карта Тюменской области



Тюменская область - один из крупнейших субъектов Российской Федерации, её площадь составляет 8,4% территории страны. В состав Тюменской области входят Ханты-Мансийский и Ямало-Ненецкий округа. Тюменская область омывается водами Карского моря. Главная река Тюменской области - Обь. Две трети российской нефти и газа добывается в Тюменской области.

ТЮМЕНСКАЯ ОБЛАСТЬ

Дата образования - 14 августа 1944 года

Территория - 1435,2 тыс. км²

**Протяженность с севера на юг - 2100 км,
с запада на восток - 1400 км**

**Омывается водами Карского моря
Граничит с Казахстаном, Республикой Коми,
Красноярским краем, Свердловской,
Курганской,
Омской, Томской, Архангельской областями**

Административный центр - г. Тюмень

Расстояние от Тюмени до Москвы - 2144 км

ТЮМЕНСКАЯ ОБЛАСТЬ, СЕВЕРНЫЙ УРАЛ



Граница Европы и Азии.

Протекающая в Западной Сибири река Обь самая протяженная в России (5410 км) и вторая по протяженности в Азии. Река образуется на Алтае слиянием рек Бии и Катунь. На севере река Обь впадает в Карское море, образуя залив, который носит название Обской Губы.



Мост через Обь

СЕВЕРНОЕ СИЯНИЕ

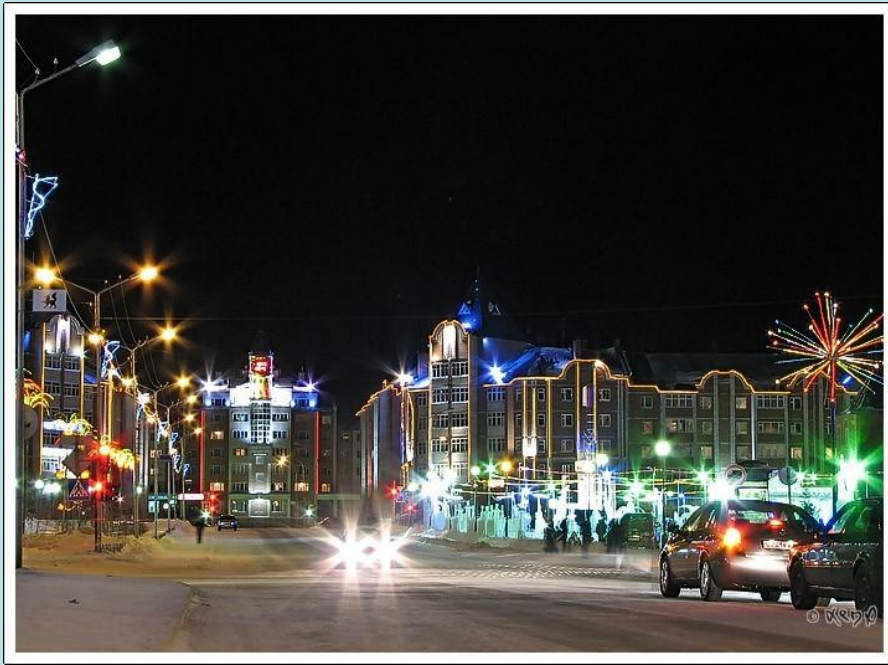


Город на полярном круге



**Салехард,
Монумент
«Полярный круг».**

Город был основан в 1595 году русскими казаками под именем Обдорск. Единственный город в мире, находящийся непосредственно на Полярном круге. Полярный день в Салехарде наблюдается месяц, с 7 июня по 7 июля, 31 сутки в году, верхний край солнца не опускается под горизонт. В Салехарде есть один из самых северных пляжей мира Температурный максимум- 33 градуса в июле.



Накануне.ru



Салехард



Салехард

ГУБЕРНАТОР ТЮМЕНСКОЙ ОБЛАСТИ
ЯКУШЕВ ВЛАДИМИР ВЛАДИМИРОВИЧ



ТЮМЕНСКАЯ ОБЛАСТНАЯ ДУМА



ПРАВИТЕЛЬСТВО ТЮМЕНСКОЙ ОБЛАСТИ



Герб Тюменской области



черные соболя

Щитодержатели: черные соболя, каждый
с золотой мордой, горлом и грудью и с
червлённым языком;

девиз «СИБИРЬЮ ПРИРАСТАТЬ БУДЕТ».

ФЛАГ ТЮМЕНСКОЙ ОБЛАСТИ



ГЕРБ ТЮМЕНИ

Герб полный



Герб средний



Герб малый



Геральдическое описание герба:

Плывущее судно (дощаник) с мачтой
без парусов

Щитодержатели: бобр и лис, стоящие на
золотом трофее (состоящем из алебард,
знамен, барабанов с круглым щитом
посередине).

Девиз – «От сего града начинается».

Тюмень является крупнейшим городом и административным центром Тюменской области, расположен на реке Тура, впадающей в Тобол.



Тюмень, мост влюбленных и городская набережная

**Тура́ — река в Западной Сибири, левый приток Тобола.
Длина 1030 км, площадь бассейна 80,4 тыс. км². Сплавная.
Судоходна на 635 км от устья.**



Река Тура в черте города Тюмени



Коренные народы Севера Тюменской области:
ханты, манси, ненцы и селькупы.



Сибирские татары это один из коренных народов Западной и Южной Сибири. В 14- 15 в.в. появляется Сибирское ханство. Столицей ханства становится Сибир (Искер). Ислам пришел к сибирским татарам из Бухары.

Первые русские

- **Челдо́н (чалдо́н)** — название первых русских поселенцев в Сибири и их потомков.
- **Самоходы** — переселенцы из западных областей Российской империи, пришедшие в Сибирь в XIX—XX веках.
- Во времена Сибирского ханства часть русских сибиряков платила «двойную дань»: одну русскому царю, другую — хану, поэтому вновь переселившиеся в Сибирь после Ермака русские часто называют коренных сибиряков **«двоеданы»**.

<u>Русские</u>	71,6 %
<u>Татары</u>	7,4 %
<u>Украинцы</u>	6,5 %
<u>Башкиры</u>	1,4 %

На территории Тюменской области как субъекта РФ расположены Азербайджанцы 1,3 %
 На территории Тюменской области как субъекта РФ расположены Ханты-Мансийский
 Тюменской области как субъекта РФ расположены Ханты-Мансийский и Ямало-Ненецкий
 территории Тюменской области как субъекта РФ расположены Ханты-Мансийский и Ямало-Ненецкий автономные округа (которые также получили статус полноправных субъектов Российской Федерации в 1993 году)

Природа, климат,
животный и
растительный мир
Тюменской области

ТЮМЕНСКАЯ ОБЛАСТЬ, СЕВЕРНЫЙ УРАЛ

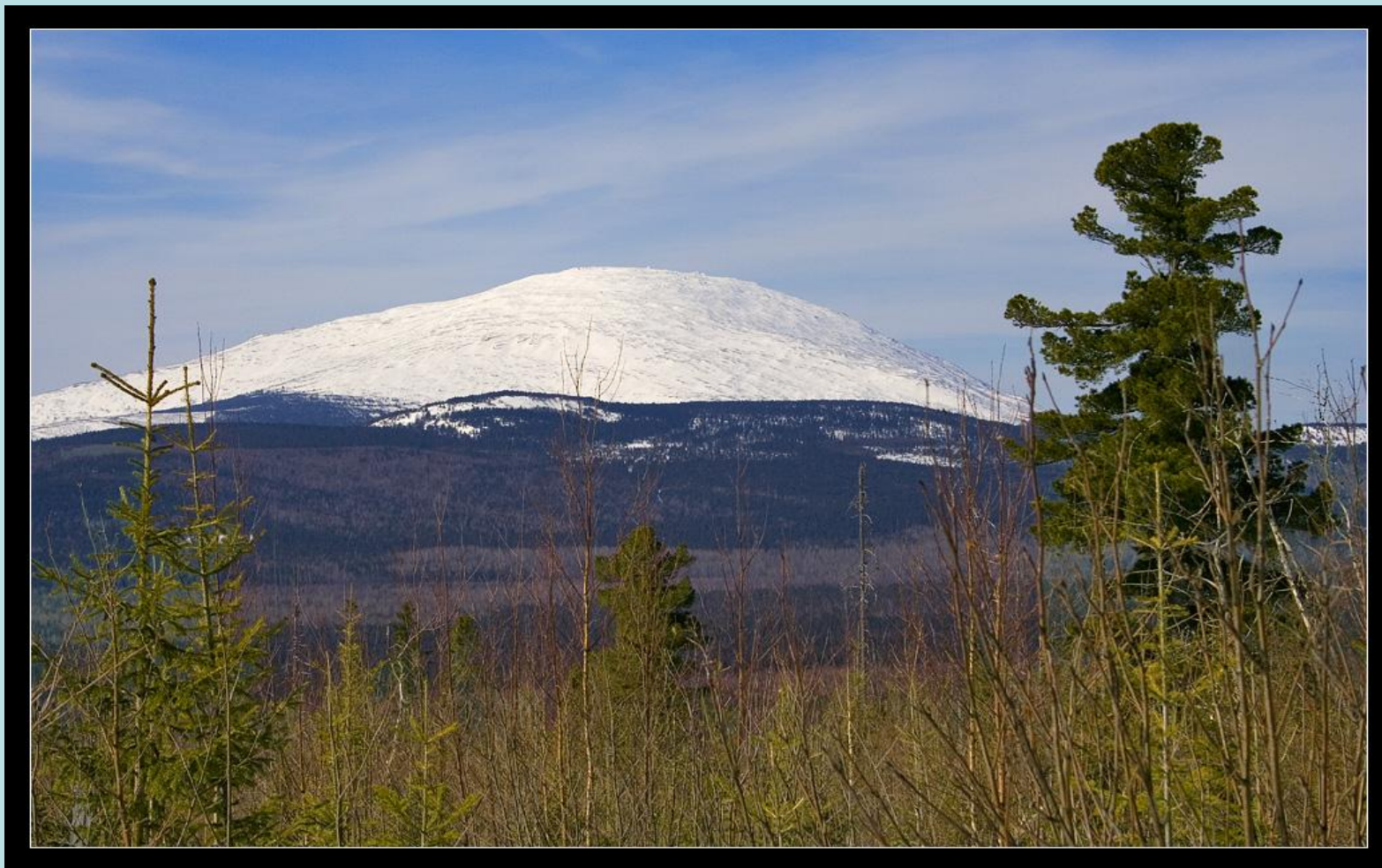


Озеро Большое Хадата-Юган-Лор

Полярный Урал – самая северная часть Уральских гор, которая отличается одновременно своей суровостью и красотой.



Самая высокая вершина Полярного Урала – гора Пайер.





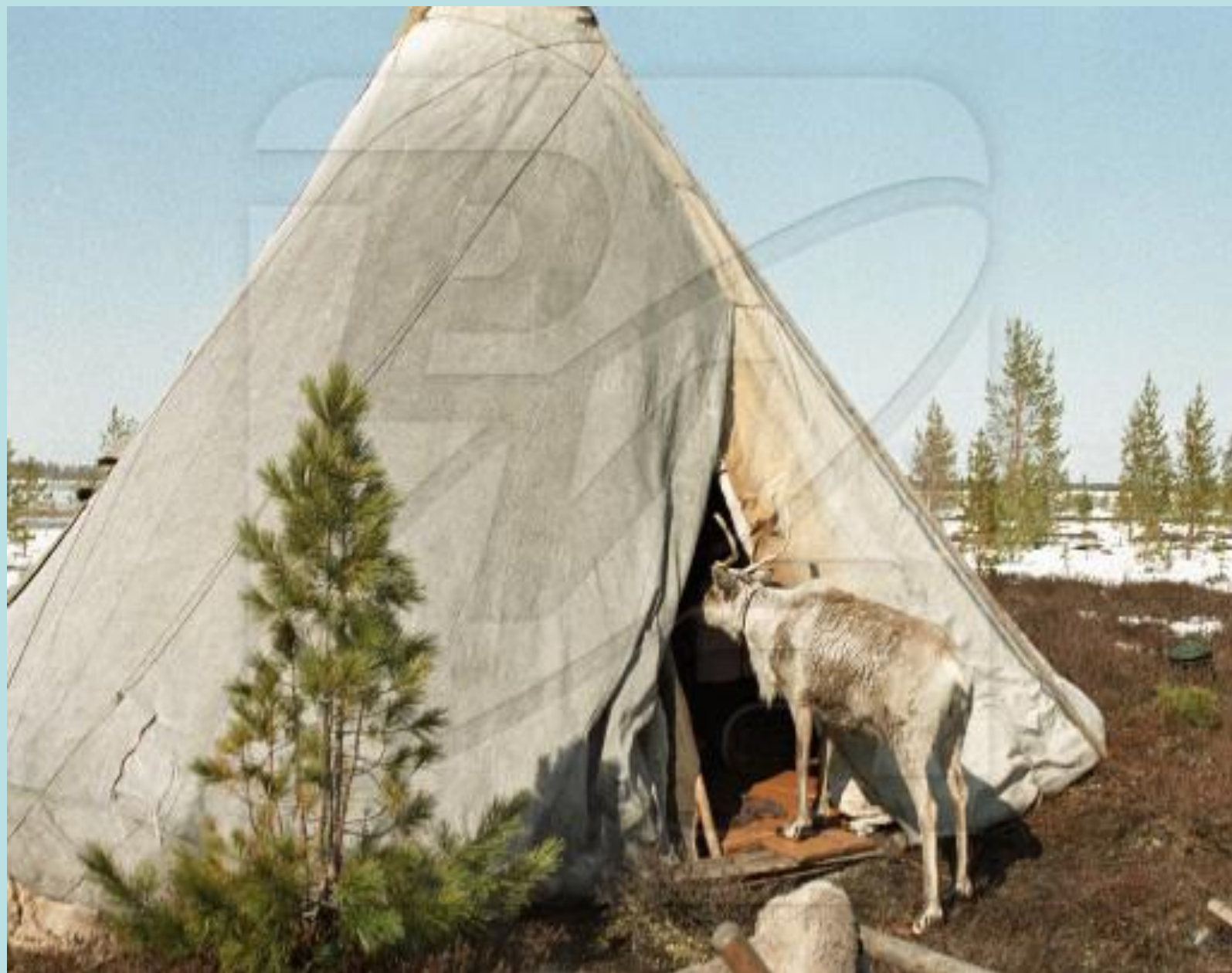
гора Пайер

СЕВЕРНЫЙ УРАЛ



Северные олени , парнокопытное млекопитающее семейства оленевых. Живет в северной части Евразии и Северной Америки. Ест не только траву и лишайники, но и мелких млекопитающих и птиц.







Грибы в таежном лесу



Юг области, Викуловский район

Из истории области

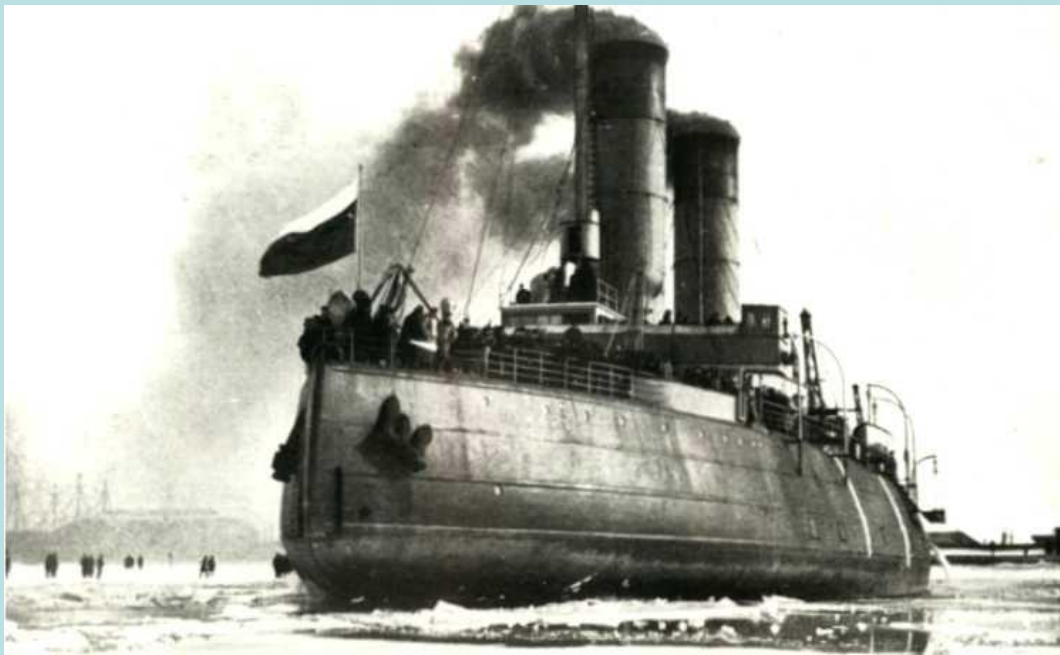


ЕРМАК ТИМОФЕЕВИЧ



БОЙ У ЧУВАШСКОГО МЫСА

1 сентября 1581 дружина казаков, под главным начальством Ермака, выступила в поход за Каменный Пояс (Урал) из Орла-городка. Два раза разбили они сибирских татар, на Туре и в устье Тавды. Кучум выслал против казаков Маметкула, с большим войском, но и это войско было разбито Ермаком на берегу Тобола, при урочище Бабасан. Наконец, на Иртыше, под Чувашевым, казаки нанесли окончательное поражение татарам в битве при Чувашевом мысу. Кучум оставил засеку, защищавшую главный город его ханства, Сибирь, и бежал на юг, в Ишимские степи.



«Ермак» — ледокол русского и советского флотов. Первый в мире ледокол арктического класса. Был заложен в Ньюкасле в декабре 1897 года по заказу России. На „Ермаке“ впервые в мире использован радиотелеграф Александра Попова.

4 октября 1941 года «Ермак» вновь был мобилизован. Он участвовал в эвакуации гарнизона полуострова Ханко и островов Финского залива, проводил корабли для обстрела позиций врага, выводил на боевые позиции подводные лодки.



Памятник покорителю Сибири — Ермаку. Проект памятника был разработан в Санкт-Петербурге академиком Брюлловым. Его открытие состоялось в 1839 году г. Тобольске. Памятник высотой в 16 метров по своей форме напоминает обелиск.

Тюмень первый русский город в Сибири, который стали строить по приказу царя Федора Иоанновича в 1586 г.

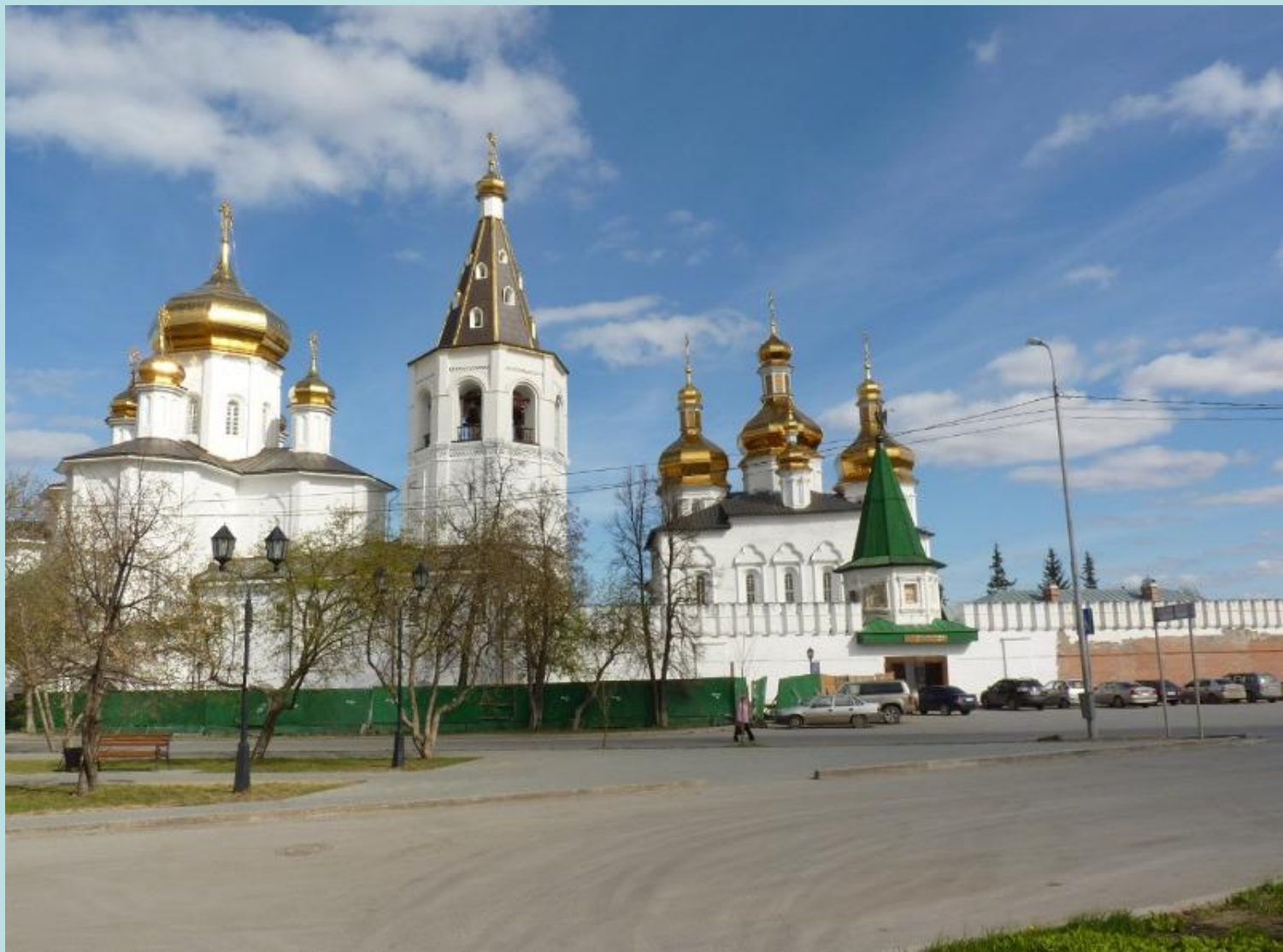


Ночная Тюмень

**Летом 1586 года
воеводы Василий
Сукин и Иван Мясной
со стрельцами и
казаками пришли в
Сибирь.**

**29 июля 1586 г. они
начали строить острог
на месте разрушенной
Чимги -Туры.
Первоначально
стрельцы и
казаки составляли
большинство
тюменского
населения.**





Троицкий монастырь - первое каменное здание в городе.



Тобольск. Основан в 1587. В 1590 году первым в Сибири получил статус города. С конца XVI до XVIII века — главный военный, административный, политический и церковный центр Сибири. С 1708 года — город, центр Сибирской губернии, простиравшейся от Урала до Тихого океана.

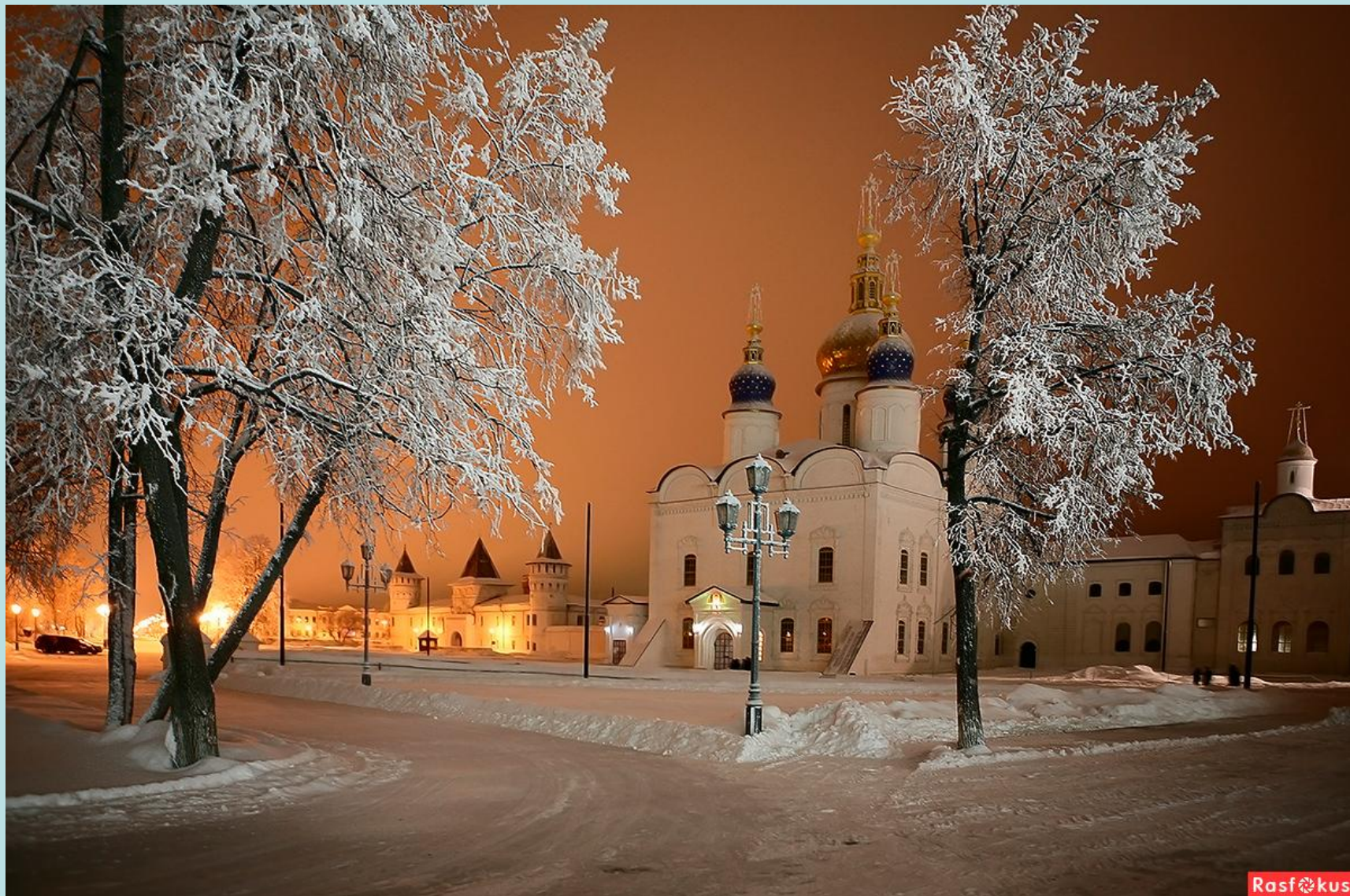
**Москва всячески поощряла здесь
каменное строительство. В
1683—1686 году присланными из
Москвы и Великого Устюга
каменщиками с подмастерьями
Герасимом Шарыпиным и
Гаврилой Тютинным строится
каменный Софийско-Успенский
собор.**

СОФИЙСКИЙ СОБОР В ТОБОЛЬСКЕ



Фото: С.Бородушкин

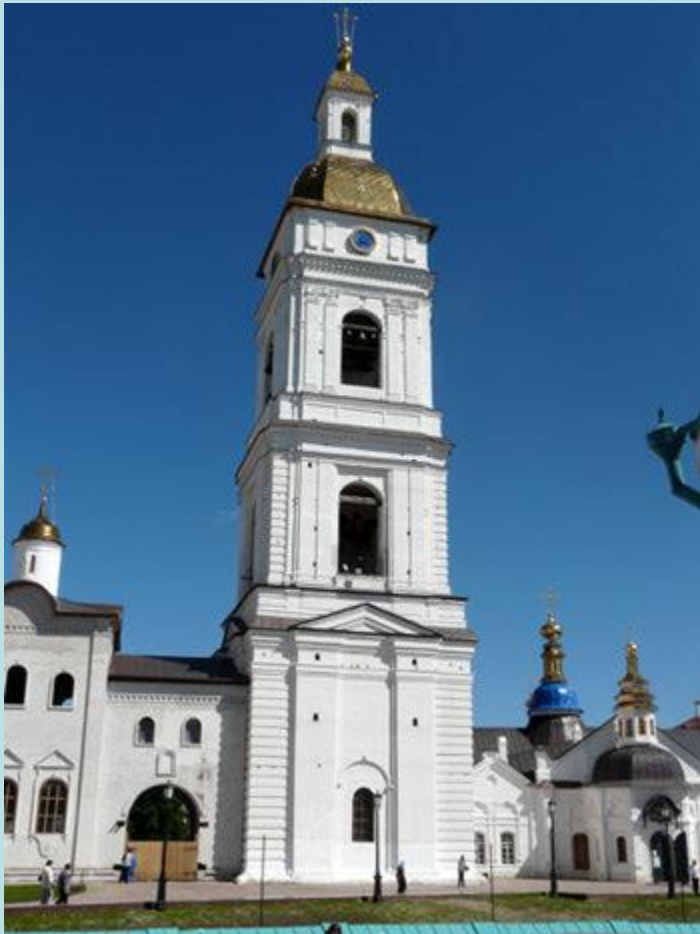
ТОБОЛЬСКИЙ КРЕМЛЬ





Нагорная часть Тобольска.

**Тобольский кремль —
единственный каменный кремль
во всей Сибири, его памятники —
уникальные образцы сибирского
зодчества. Каждый этап
строительства и каждый памятник
Кремля являются вехами
важнейших событий русской
истории.**



Колокольня
Тобольского
Кремля. Высота – 75 м.

- В 1792 году началось строительство колокольни по проекту Александра Гучева. К 1797 году строительство колокольни было завершено. В 1809 году здесь были установлены куранты, изготовленные ямщиком Ильей Баяновым. На колокольне собора находилось 15 колоколов, в том числе и самый большой колокол Сибири весом 16 тонн. Так же на колокольне висел ссыльный Угличский колокол.

**Сибирская губерния образована 18 декабря 1708 года Петром I, существовала до административной реформы 1782 года.
Центр губернии — город Тобольск.
Тобольская губерния существовала с 1796 по 1919.**





В 18 - 19 вв. Tobolsk являлся административным, культурным и духовным центром Сибири. Кроме светских учреждений растет сеть духовных учебных заведений - архиерейская школа и духовная семинария долгое время были единственными за Уралом. В Tobolske в 1789 г. начал издаваться первый в Сибири литературный журнал - "Иртыш". Начал работу театр.

Тобольско - Тюменская епархия

- Учреждена в сентябре 1620 году. В 1667 году на Большом Московском соборе, в Тобольске была учреждена митрополия, так как епархия росла, став самой обширной епархией в тогдашней Русской Церкви.
- Тобольская епархия была возрождена решением Архиерейского Собора в январе 1990 года.
- Тобольская митрополия образована решением Священного Синода Русской православной церкви 2 октября 2013 года.



Митрополит Тобольский и Тюменский Димитрий, ректор Тобольской Православной Духовной Семинарии.

Абалакский Знаменский монастырь расположен в селе Абалак Тобольского района Тюменской области, на правом берегу Иртыша, в 30 км от Тобольска.

В 1636 году здесь вдове Мариин явилась Абалакская икона Божьей матери, для которой была построена деревянная церковь. В конце XVII—XVIII в. вокруг почитаемой иконы вырос комплекс каменных храмов: Знаменский собор («сибирское барокко», 1683—1691), храм во имя Николая Чудотворца (1748—1750), храм Марии Египетской с колокольней (1752—1759).

Абалакская икона Божьей матери



Сибирская ссылка

Ссылный набатный колокол

С Тобольска начиналась знаменитая «сибирская ссылка». Первым ссылкой стал угличский колокол, поднявший народ на восстание после загадочной смерти царевича Дмитрия, младшего сына Ивана Грозного. Угличский колокол вернулся из тобольской ссылки только в 1892 году, после длительной переписки и получения разрешения императора [Александра III](#), в связи с приближающимся 300-летием ссылки.



СВЕТЛЕЙШИЙ КНЯЗЬ А.Д.МЕНЬШИКОВ



Меньшиков в Березово

Александр Данилович лишился всех своих титулов, чинов и богатств, а его местом ссылки стал город Берёзов Тобольской губернии. Жена его, княгиня Дарья Михайловна, бывшая когда-то любимицей самого Петра, скончалась по дороге к местам отбывания. Эпидемия оспы унесла жизнь его дочери, а 12 ноября 1729 года не стало и самого Александра Даниловича. Похоронили его возле алтаря им же возведенной церквушки.

Тобольская ссылка

Во второй четверти 19 в. в Тобольскую губернию ссылаются декабристы:

- Анненков И.А.
- Барятинский А.П.,
- Фонвизин М.А.,
- Муравьев - Апостол М.И.,
- Пущин И.И.,
- Якушкин И.Д.

Всего в губернию было сослано 36 декабристов.

Через Тобольский острог прошли и другие представители освободительных движений России – А.Н. Радищев, Ф.М. Достоевский, И.В. Петрашевский и многие другие.

Декабристы в Тобольске

С 30-х годов XIX века на поселение в Тобольске находилось 15 декабристов. Одним из первых в город прибыл Николай Чижов. В 1838 году на поселение в Тобольск был переведен Михаил Фонвизин. В 40-х годах XIX века на поселении в Тобольске находились декабристы Барятинский, Кюхельбекер, Анненков, Муравьев. Серьезен их вклад в развитие светского образования в Тобольской губернии. Другие декабристы занимались частным врачеванием и состояли в Тобольске на государственной службе. На Завальном кладбище города похоронены Кюхельбекер, Барятинский, Муравьев, Вольф, Башмаков, Семенов, Кресовитский.



Тобольское Завальном кладбище



Ялutorовск

С 1829 по 1856 год в Ялutorовске отбывали ссылку 9 декабристов: Тизенгаузен, Враницкий, Ентальцев, Черкасов, Якушкин, Муравьев-Апостол, Пущин, Оболенский, Басаргин. Они добились открытия приходской школы для мальчиков (6 августа 1842 г.) и первой в Сибири школы для девочек (1 июля 1846 г.).

**Ялutorовск,
привокзальная
Площадь.
Мемориал декабристов.**



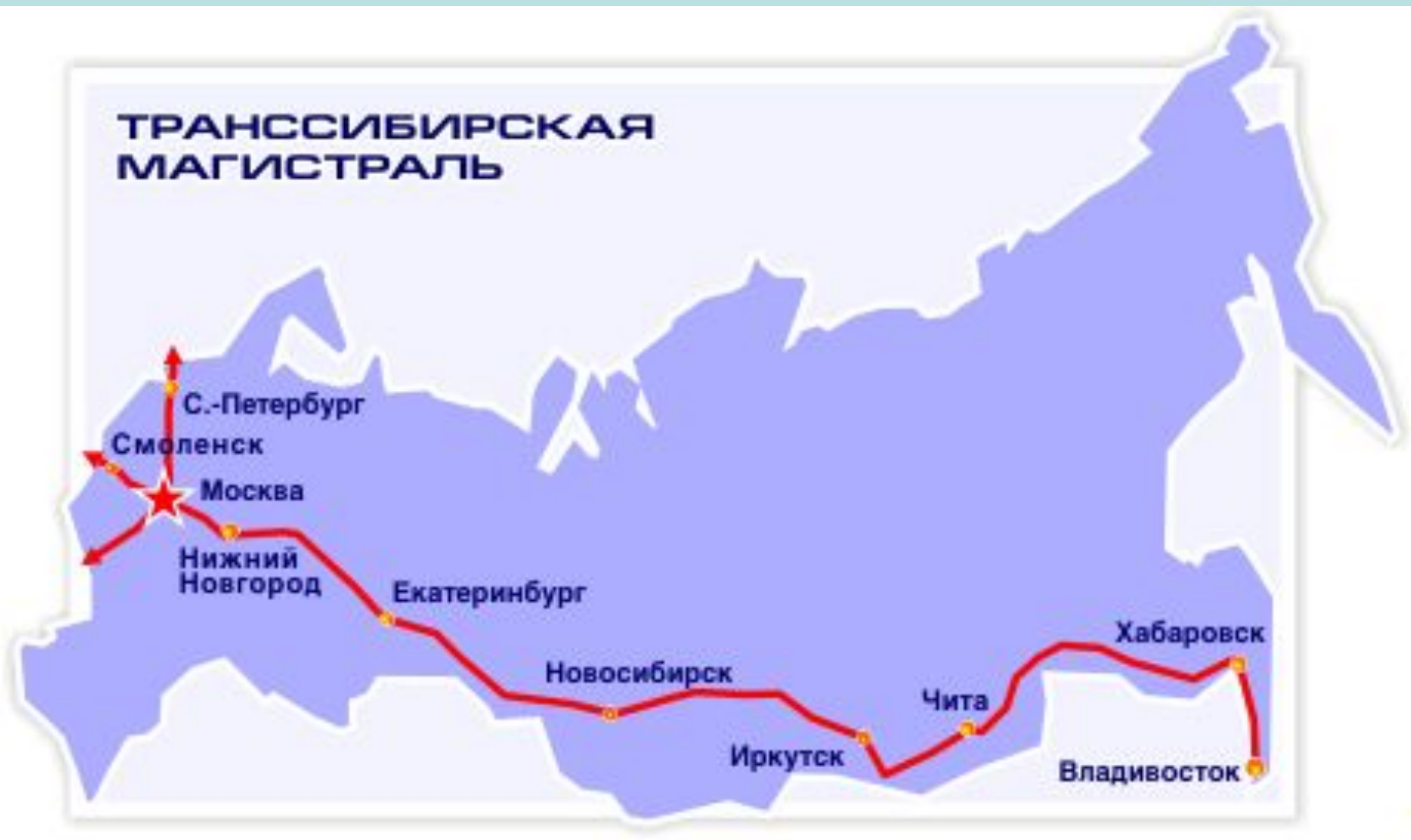
В Тобольске.



В XX веке Тобольск получил известность как место ссылки последнего русского царя Николая II и его семьи. Из Тобольска семья была переведена в Екатеринбург, где и была расстреляна.

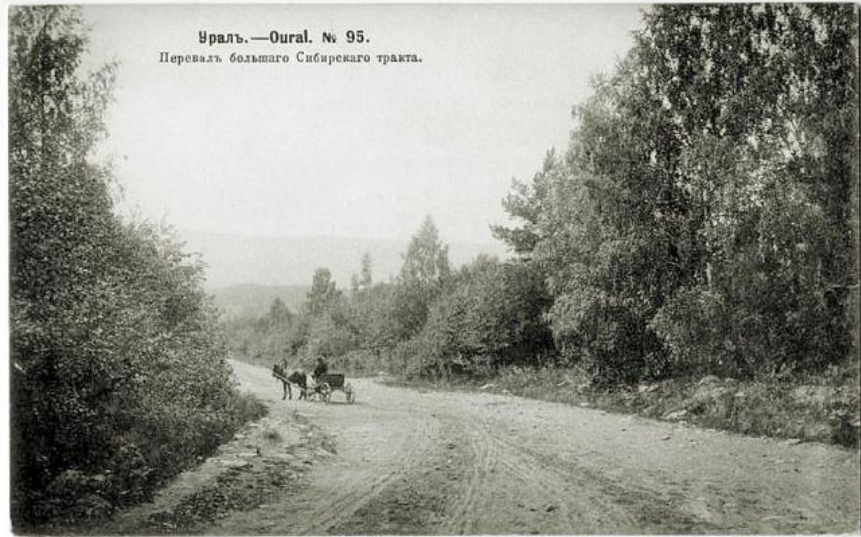
Транспорт

ТРАНССИБИРСКАЯ МАГИСТРАЛЬ



Транссибирская железнодорожная магистраль (Трансси́б), Великий Сибирский Путь (историческое название) — железная дорога через Евразийский континент, соединяющая Москву (до революции — Санкт-Петербург) и Дальний Восток. Длина магистрали 9288,2 км — это самая длинная железная дорога в мире.

Регулярное сообщение между Санкт-Петербургом и Владивостоком по железной дороге было установлено в июле 1903 года.



Сибирский тракт (иначе: Московский тракт) — сухопутный транспортный путь между европейской частью России, Сибирью и Китаем.

Обустройство тракта началось в 1730 и было закончено в середине XIX века, до этого из-за отсутствия дорог в основном использовались речные пути.

Сибирский тракт шёл из Москвы через Казань, Пермь, Екатеринбург, Тюмень, Тобольск, Томск, Енисейск, Иркутск, Нерчинск до границы с Китаем.





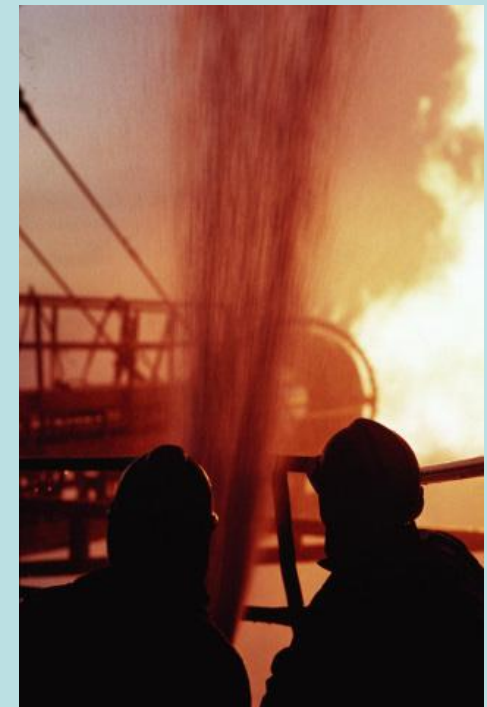
аэропорт Роцино находится в 13 км
к западу от города.

Промышленность и сельское хозяйство

Внезапно вздрогнула земля. Взревела, загрохотала. О, что тут стало!
Бомба! Бомба!

В Тюмень тогда полетела такая телеграмма: «21 сентября 1953 года в 21 час 30 минут на скважине № Р-1 Березовской буровой партии в момент подъема инструмента после разбуривания цементных пробок произошел внезапный газо-водяной выброс... Высота струи фонтана достигает 45— 50 метров...»

Так было открыто первое в Западной Сибири газовое месторождение.



**Летом 1960 года мастер Урусов на реке Конде получил первый фонтан промышленной нефти.
А через восемь месяцев на берегах реки Меги ударил нефтяной фонтан из скважины мастера Норкина.**



УРУСОВ Семен Никитич, Герой Социалистического труда (1962).

Люди земли Тюменской



ПЕРИОДИЧЕСКАЯ СИСТЕМА ХИМИЧЕСКИХ ЭЛЕМЕНТОВ Д.И.МЕНДЕЛЕЕВА

www.calc.ru

Периоды	Ряды	ГРУППЫ ЭЛЕМЕНТОВ								VIII																																											
		I	II	III	IV	V	VI	VII																																													
1	а	1								б	2																																										
2	а	3	4	5	6	7	8	9		б	10																																										
3	а	11	12	13	14	15	16	17		б	18																																										
4	а	19	20	21	22	23	24	25	26	27	28	29	30	31	32	33	34	35	36																																		
5	а	37	38	39	40	41	42	43	44	45	46	47	48	49	50	51	52	53	54	55																																	
6	а	55	56	57-71	72	73	74	75	76	77	78	79	80	81	82	83	84	85	86	87	88	89	90	91	92	93	94	95	96	97	98	99	100	101	102	103	104	105	106	107	108	109	110	111	112	113	114	115	116	117	118	119	120
7	а	87	88	89-103	104	105	106	107	108	109	110	111	112	113	114	115	116	117	118	119	120																																

Высшие оксиды: R₂O, RO, R₂O₃, RO₂, R₂O₅, RO₃, R₂O₇, RO₄

Летучие водородные соединения: RH₄, RH₃, H₂R, HR

ЛАНТАНОИДЫ: 57-71

АКТИНОИДЫ: 89-103

Символ элемента: Rb, Порядковый номер: 37, Название элемента: РУБИДИЙ, Относительная атомная масса: 85,468, Распределение электронов по слоям: 2, 8, 18, 37

Дмитрий Иванович Менделеев. Всемирно известный ученый, автор периодической таблицы химических элементов, носящей его имя, Дмитрий Иванович Менделеев родился 27 января (8 февраля) 1834 года в семье директора Тобольской гимназии Ивана Павловича Менделеева.



Петр Павлович Ершов. Поэт-сказочник - автор знаменитого "Конька-Горбунка" Петр Павлович Ершов родился 22 февраля (6 марта по новому стилю) 1815 год в деревне Безруковой Ишимского округа Тобольской губернии.



Александр Александрович Алябьев
родился в 1787 году в Тобольске, в семье
губернатора. Автор известного романа
«Соловей».



Василий Григорьевич Перов родился в Тобольске в 1833 году. В начале 1860-х годов появились знаменитые полотна художника ("Сельский крестный ход на Пасхе", "Проповедь в селе"). В.Г. Перов был одним из основателей Товарищества передвижных художественных выставок.



Осипов Юрий Сергеевич- ученый
математик, механик. Родился в
Тобольске в 1936 году. Президент РАН
(1991-2013 гг.)



Алекса́ндр Гаври́йлович Абду́лов (29 мая 1953, Тобольск, Тюменская область, СССР — 3 января 2008, Москва, Россия) — советский и российский актёр театра и кино.



**Лидия Николаевна Смирнова
(1915 — 2007 гг.) — советская и
российская актриса театра и кино,
народная артистка СССР.**

Савва Мамо́нтов



- Са́вва Ива́нович Ма́монтов (1841, Ялutorовск — 1918, Абрамцево) — русский предприниматель и меценат. В 1870—1890 годах имение Абрамцево стало центром художественной жизни России. Здесь подолгу жили и работали русские художники (И. Е. Репин, М. М. Антокольский, В. М. Васнецов, В. А. Серов, М. А. Врубель, М. В. Нестеров, В. Д. Поленов, К. А. Коровин) и музыканты (Ф. И. Шаляпин и другие).



Николай Васильевич Никитин (15 декабря 1907, Тобольск — 3 марта 1973, Москва) — русский архитектор.

Н.В. Никитин разработал конструкции фундаментов и несущих каркасов следующих зданий:

Дворца Советов (проектная высота здания - 420 метров, до июля 1941 года был построен только фундамент).

Здания МГУ на Ленинских (Воробьёвых) горах — главное здание высотой 240 метров на момент строительства было самым высоким зданием в Европе. Строительство шло с 1949 по 1953 год.

Дворца культуры и науки в Варшаве — строительство которого проходило в 1952 — 1955 годах.

Центрального стадиона имени В. И. Ленина в Лужниках

Монумента «Родина-мать зовёт!» в Волгограде — памятник высотой 85 метров и весом свыше 8 тысяч тонн.

Телевизионной башни в Останкино — строительство которой закончилось в 1967 году. Высота башни составляет 540 метров.

ПОКОРЕНИЕ ВЫСОТЫ



1/1/1



Юрий Алексáндрович Гуляев (9 сентября 1930, Тюмень — 1986, Москва) — певец, народный артист СССР (1968).

Визитная карточка певца - песни «Знаете, каким он парнем был?», "Твоя нежность", "Созвездие Гагарина", «Русское поле», «На безымянной высоте».

Гуляев с огромным успехом так же пел русские народные песни «Из-за острова на стрежень» , «Вдоль по Питерской», "Метелица", "Утёс".

Написал ряд собственных песен, одна из которых — «Желаю Вам» (на стихи Роберта Рождественского).



Борис Пáвлович Грабóвский

Дата рождения: 26 мая 1901 г.

Место рождения: Тобольск, Российская империя

Дата смерти: 1966 год

Место смерти: Фрунзе, Киргизия, СССР

Известен как один из изобретателей телевидения.



Григóрий Ефíмович Распу́тин (1869 — 1916 гг.) — крестьянин села Покровское. Приобрёл всемирную известность благодаря своей близости к семье последнего российского императора Николая II. Имел репутацию «старца», прозорливца и целителя; по мнению некоторых современников, играл значительную роль в принятии кадровых и политических решений императора.





Новый тюменский цирк



(c) Pavlov Vladimir



Здание Запсибгазпрома



Администрация города Тюмени

литература

1. Большая Тюменская энциклопедия [Текст] : в 3-х т. - Тюмень : [б. и.], 2004.
2. Омельчук, А.К. Тюменская книга. Каждый сам открывает свою родину [Текст] / А.К. Омельчук. - Тюмень : Мандр и К', 2009. - 474, [2] с. : ил., фото, фото.цв.
3. Очерки истории Тюменской области [Текст] / отв. ред. В.М. Кружинов. - Тюмень, 1994. - 272 с. - (50 лет Тюменской области).
4. Семь чудес Тюменской области [Текст] / гл. ред. А.К. Омельчук. - Тюмень : Инфо-плюс : Регион-Тюмень, 2010. - 160 с. : фото, фото.цв.
5. Югория: энциклопедия Ханты-Мансийского автономного округа / - Ханты-Мансийск: НИИ региональных энциклопедий ТюмГУ, 2000.
6. Ямал. Энциклопедия Ямало-Ненецкого автономного округа. Салехард: НИИ региональных энциклопедий ТюмГУ, 2004