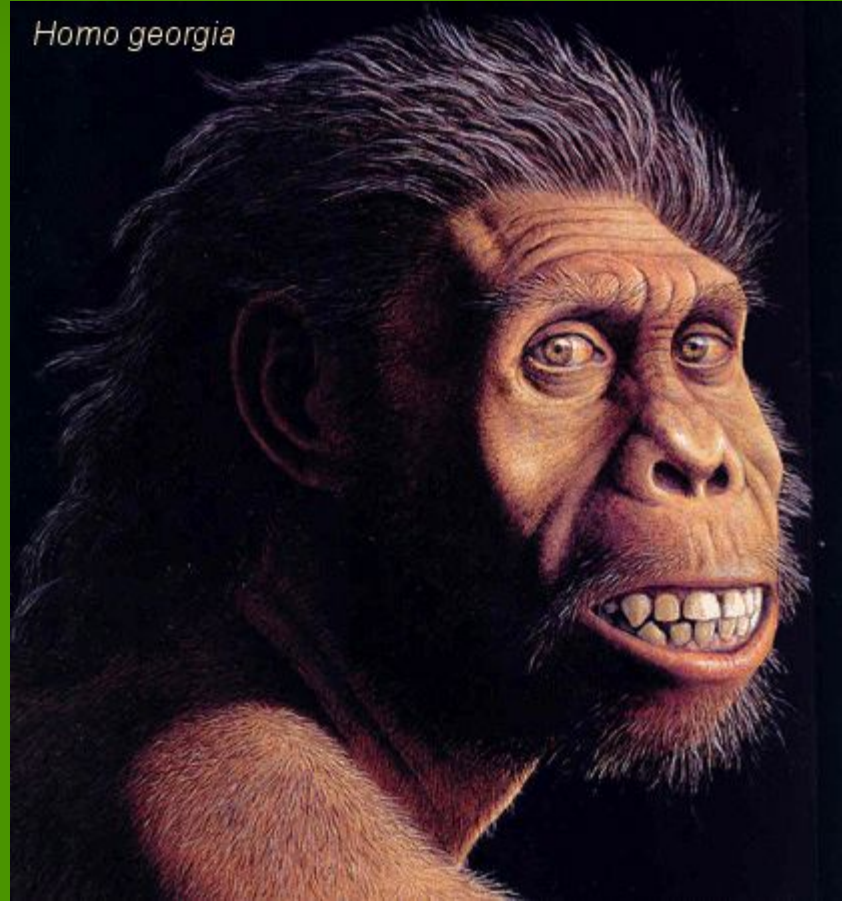


# Презентация на тему: «Неандерталец»



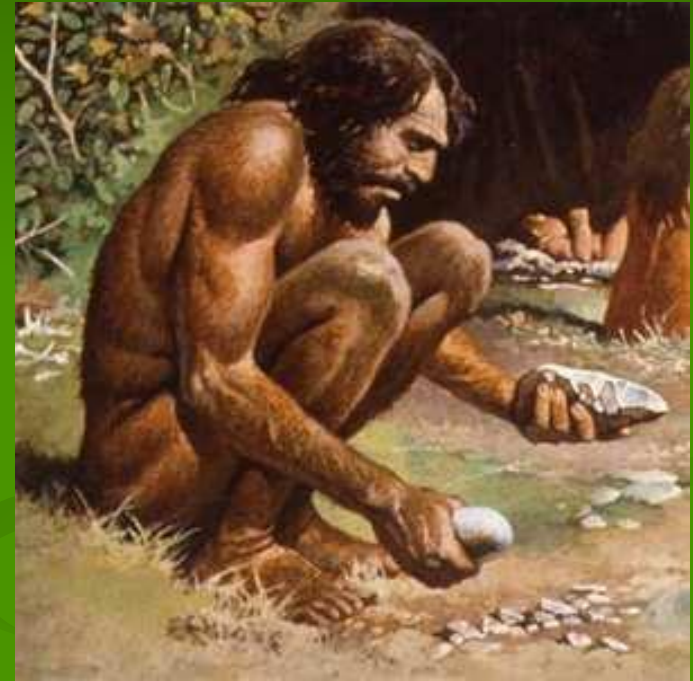
# Места обитания неандертальцев

- На территории Европы
- В Африке
- В Азии



# Внешний вид неандертальца

- Рост неандертальца достигал 1 м 70 см.
- Имели крепкое телосложение, обладали развитой мускулатурой, недюжинной физической силой.
- Надбровные валики все еще выступали над глазами.
- Подбородочный выступ развит не очень сильно.



# Занятия неандертальцев

- Промышляли охотой и собирательством



# Орудия труда неандертальцев

Они изготавливали из камня различные инструменты:

- Скребки
- Наконечники для копий
- Ножи
- Топоры
- Молотки



# Особенности строения мозга неандертальцев

Головной мозг неандертальцев по объему – до  $1700 \text{ см}^3$  приближался к мозгу современных людей



# Образ жизни и быт неандертальцев

- Жили небольшими группами по 15-20 человек
- Существовало разделение труда
- Развита внутригрупповые связи на охоте, при защите от врагов и от неблагоприятных природных условий
- Они хоронили своих близких (украшали могилы рогами горного козла, цветами)
- Было что-то вроде культа пещерного медведя

# Неандерталец - первый житель Волгограда

- В 1951 геолог М.Н.Грищенко впервые обнаружил в балке Сухая Мечётка орудия труда древнего человека. Его заинтересовали необычные находки, которые принадлежали мустьерскому периоду среднего палеолита, и он сообщил об этом археологам.

В 1952 году к раскопкам стоянки преступил известный ленинградский учёный С. Н. Замятнин. Чтобы добраться до культурного слоя и произвести зачистку, археологи провели взрывные работы, сняв таким образом около 6 метров пустого грунта. Вообще глубина залегания орудий труда древнего человека, на этой стоянке нередко достигает 23 метров, поэтому раскопки велись не один год, в несколько этапов. И можно с уверенностью сказать, что до сих пор этот археологический памятник, до конца так и не исследован.



# Культура неандертальцев

- В интеллектуальном отношении неандертальцы продвинулись достаточно далеко, создав высокоразвитую мустьерскую культуру. Только во Франции установлено свыше 60 разных типов каменных орудий; значительно усовершенствовалась их обработка: для изготовления одного мустьерского остроконечника требовалось 111 ударов против 65 при выделке ручного рубила раннего палеолита. Неандертальцы охотились на крупных животных (северный олень, мамонт, шерстистый носорог, пещерный медведь, лошадь, бизон и др.), умели высекать и поддерживать огонь для обогрева жилищ. У них уже существовали некоторые ритуалы (культы, погребения), зачатки искусства, забота о соплеменниках (инвалиды, дожившие до пожилого возраста).

# Физический тип неандертальцев

- Неандертальцы населяли преимущественно предледниковую зону Европы и представляли собой своеобразный экологический тип древнего человека, сформировавшийся в условиях сурового климата и некоторыми чертами напоминавший современные арктические типы, например, эскимосов. Для них были характерны плотное мускулистое сложение при небольшом росте (160-163 см у мужчин), массивный скелет, объемистая грудная клетка, чрезвычайно высокое отношение массы тела к его поверхности, что уменьшало относительную поверхность теплоотдачи. Неандертальцы имели крупный, хотя еще и примитивный мозг (1400-1600 см<sup>3</sup> и выше), длинный массивный череп с развитым надглазным валиком, покатым лбом и вытянутым затылком.



■ О неандертальцах известно не так много: они занимались охотой и собирательством. Ученые считают, что они были среднего роста, выносливы и мускулисты. Предположительно, неандертальцы умели говорить. На многочисленных стоянках этих первобытных племен, найденных археологами, обнаружены не только примитивные орудия, но и музыкальные инструменты.

■ Останки греческого неандертальца, возраст которых насчитывает около 40 тыс. лет, были обследованы сотрудниками Лейпцигского института Макса Планка совместно с палеоантропологами Греции. По изотопам металла стронция, содержавшегося в зубе, и распределению этого вещества по территории, где была обнаружена находка, ученые заключили, что неандерталец скончался вдали от того места, где он родился и вырос (минимум в 20 километрах). Уникальная находка также скорректировала представления ученых об ареале расселения неандертальцев. Ранее считалось, что они обитали в Северной Европе, Западной Азии и, возможно, в Северной Африке. До сих пор прямых свидетельств пребывания неандертальцев на юге Европы у ученых не было. По словам палеонтолога Катерины Харвати из института Макса Планка, до сих пор эксперты располагали лишь косвенными подтверждениями: были обнаружены характерные следы на камнях, а также фрагменты орудий, присущих неандертальцам.

- Открытие может также пролить свет и на еще одну тайну палеоантропологии. Дело в том, что на протяжении нескольких тысячелетий неандертальцы сосуществовали с родственными им предками современного человека, но впоследствии по неизвестным причинам вымерли. Если ученые докажут, что неандертальцы действительно активно кочевали, то можно будет предположить, что эти первобытные племена и предки современного человека могли встретиться. Это позволит подробнее изучить причины вымирания данной тупиковой ветви родственников современного человека.



# Спасибо за просмотр



МОУ Назаровская СОШ  
Учитель Ситников М.И.  
2010-2011 г. 5 класс