

Гробница



Тутанхамона

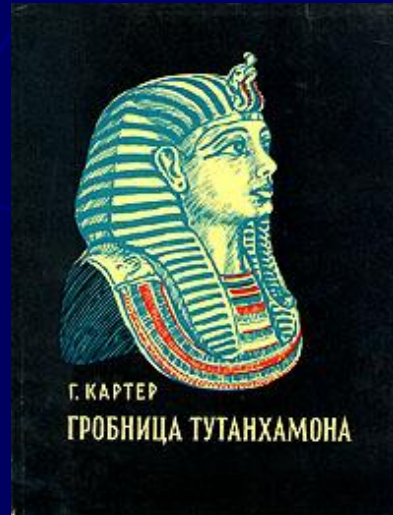
- ▶ *Тутанхамон не был ни великим полководцем (как Рамсес II), ни реформатором (как Эхнатон)*
- ▶ *Вступив на престол еще мальчиком, он умер в том возрасте, когда юноша только начинает превращаться в мужчину*
- ▶ *Что он оставил после себя? Страну, едва-едва приведенную в порядок, и очень скромную по египетским меркам гробницу*
- ▶ *Однако именно она прославила Тутанхамона...*



*Говард Картер, исследователь,
открывший гробницу Тутанхамона,
которая принесла ему мировую славу*

*Гробница Тутанхамона,
найденная Говардом
Картером в 1922 году, по
праву считается одним из
величайших археологических
открытий*

*В ходе раскопок тысячи вещей,
сопровождая царя в ином
мире, вновь увидели
солнечный свет – чтобы
рассказать потомкам о своем
владельце и о той эпохе, в
которую он жил*



*Лорд Карнарвон,
Партнер Картера,
финансировавший этот
археологический
проект, казавшийся тогда
безумием*

- ▶ На западном берегу Нила, согласно древней традиции египтян, находились гробницы царей, цариц и знатных людей
- ▶ Здесь были знаменитые храмы, среди которых выделяются храмы царицы Хатшепсут (в ущелье Дейр-эль-Бахри), Рамсеса II (Рамессеум) и Рамсеса III (Мединет-Абу)
- ▶ Ниже этого ряда храмов стоял храм Аменхотепа III, от него сохранились две громадные статуи фараона, так называемые "колоссы Мемнона", некогда украшавшие вход в храм
- ▶ Здесь же были обнаружены и два сфинкса, перевезенные в 1832 году в Петербург и установленные на берегу Невы, у Академии художеств
- ▶ В скалах предгорья располагались многочисленные гробницы приближенных к царскому двору
- ▶ Выше, в мрачном и труднодоступном ущелье, "Долине царей", был устроен царский некрополь, место погребения знаменитых могущественных владык Древнего Египта



Храм Рамсеса II

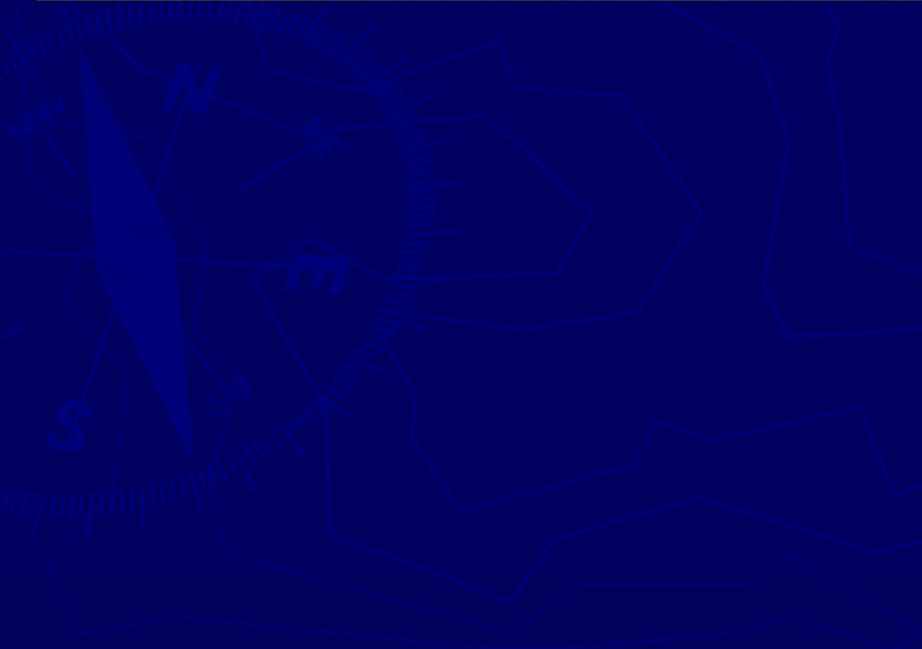


Храм царицы Хатшепсут

Колоссы Мемнона



*Сфинксы, перевезенные из Фив
в 1832 году в Петербург и
установленные на берегу Невы,
у Академии художеств*

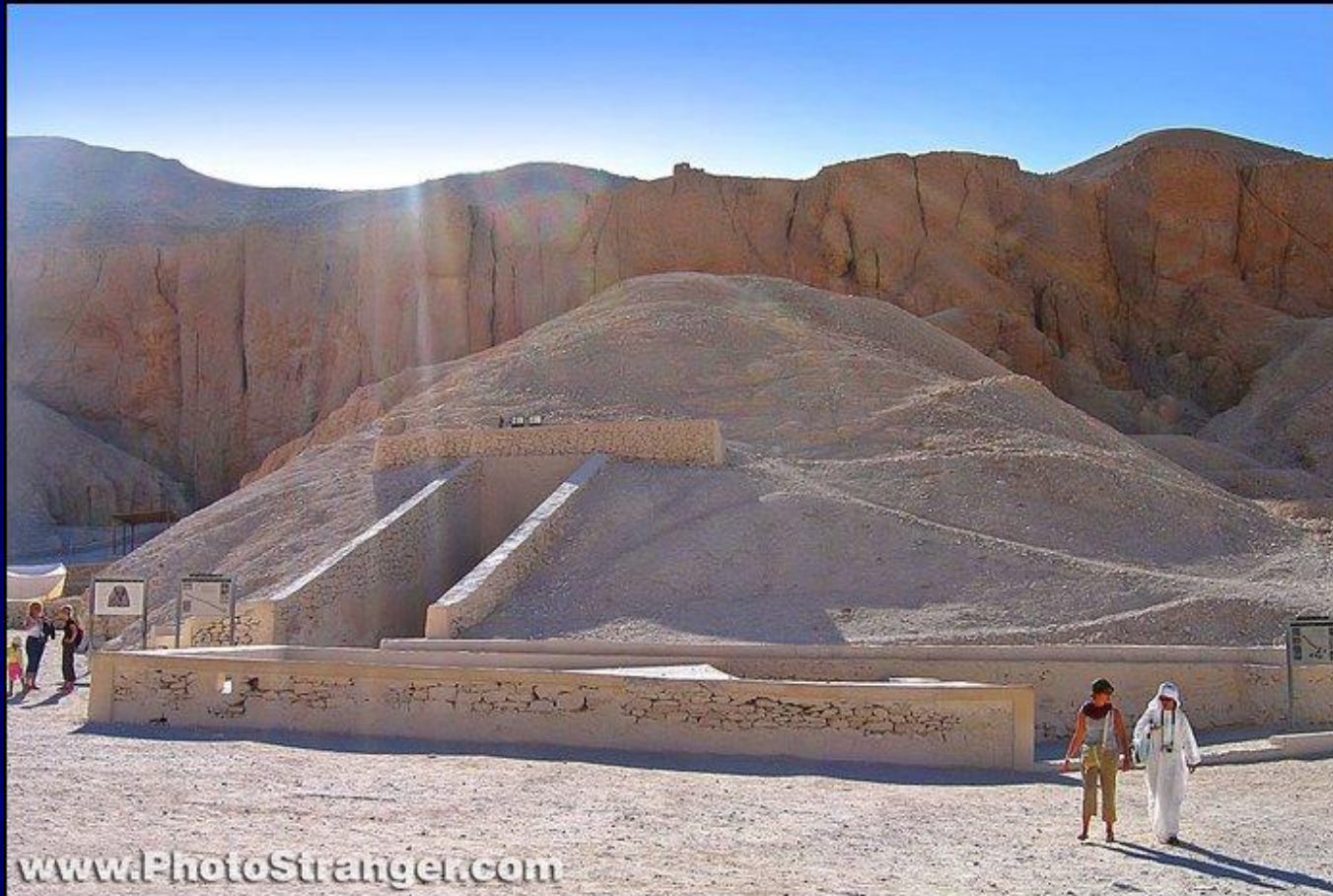


Долина царей

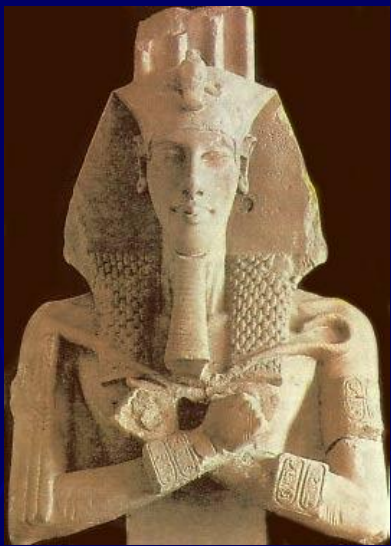


Рассказы о "Долине царей" приводились в описаниях путешественников по Египту уже в XVIII веке. Археологические исследования царских гробниц начались лишь в первой четверти XIX века.

Гробница Тутанхамона Долина царей



Долина Царей служила местом захоронения фараонов, цариц и других знатных лиц во втором и первом тысячелетии до нашей эры.

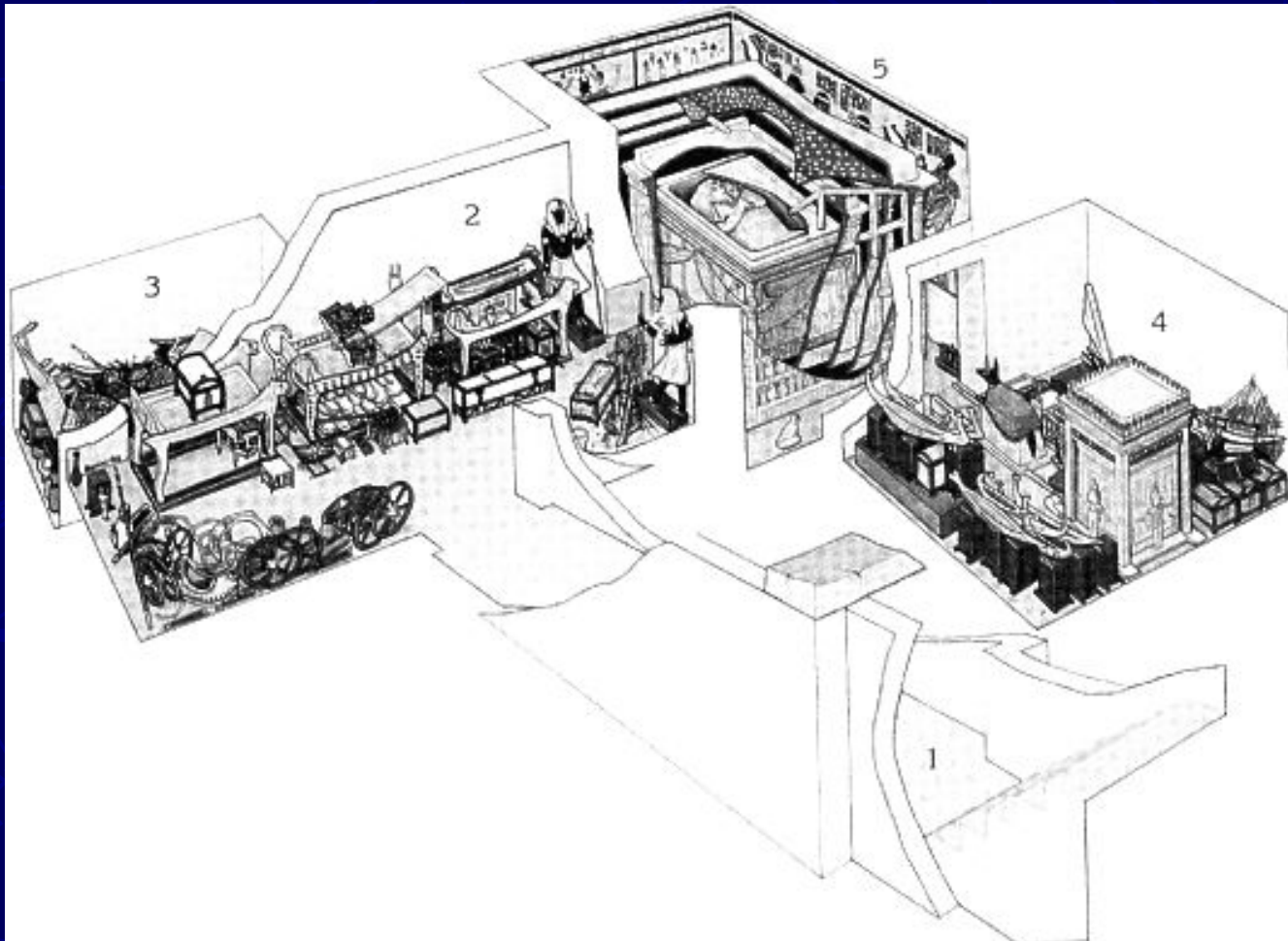


**Личное имя Тутанхамона
(слева) и тронное имя
(справа)**

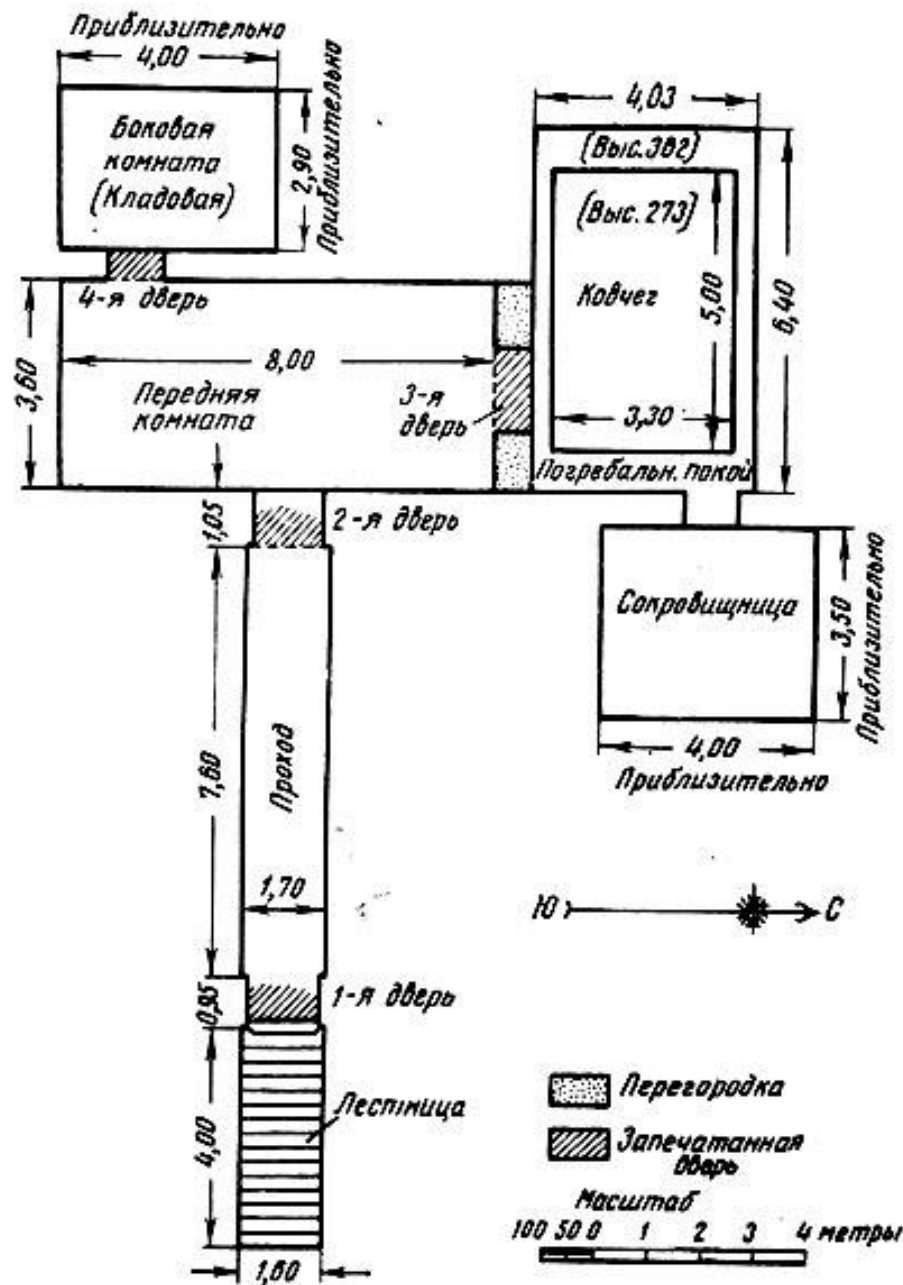


- ▶ ...Родителями Тутанхамона были Эхнатон и царица Кийа
- ▶ Эхнатон правил всего 17 лет, но эти годы стали временем глубочайшего кризиса в миропонимании древних египтян: фараон возвысил единственного бога – Атона, солнечный диск, во имя его уничтожая имена всех прежних богов и разрушая их храмы
- ▶ Когда Тутанхамон унаследовал престол, ему было всего 6–7 лет
- ▶ Видимо, под воздействием советников Эйе и Хоремхеба, в 4-й год царствования юный фараон отменил реформы своего отца, вернув Египту прежних богов и восстановив их храмы
- ▶ Эти события означали возвращение культуры в традиционное русло и давали надежду на возрождение страны

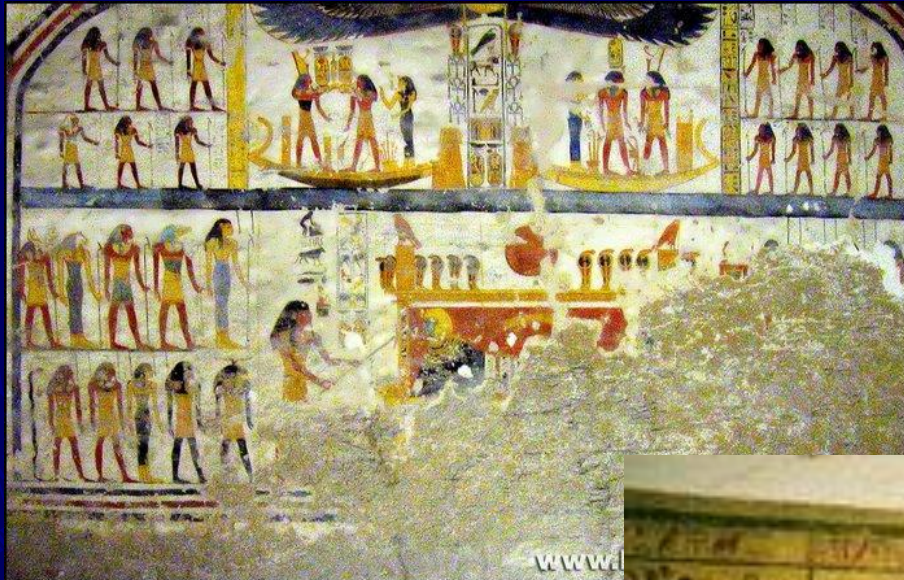
Гробница Тутанхамона



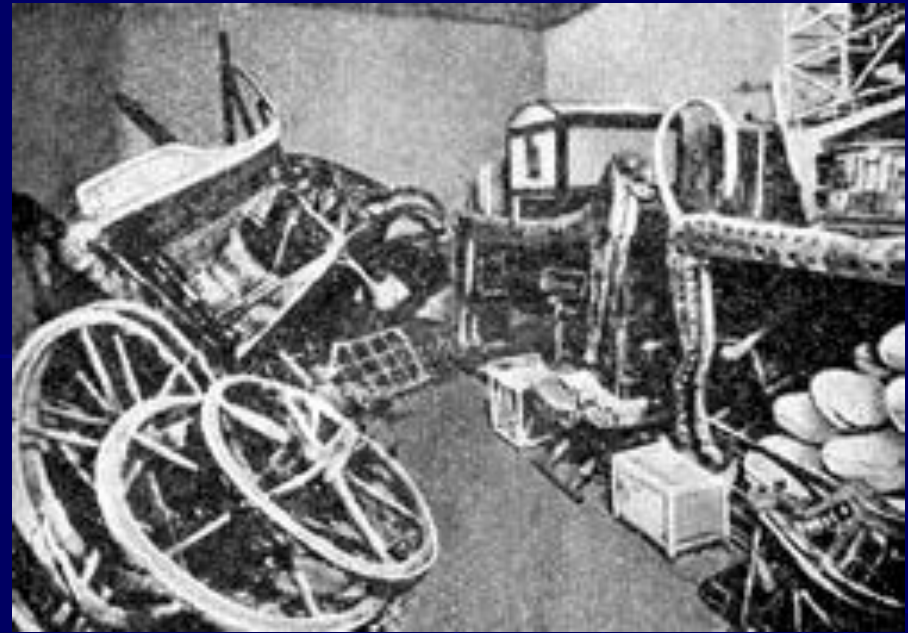
План гробницы Тутанхамона



Стены погребальной камеры, покрытые рисунками

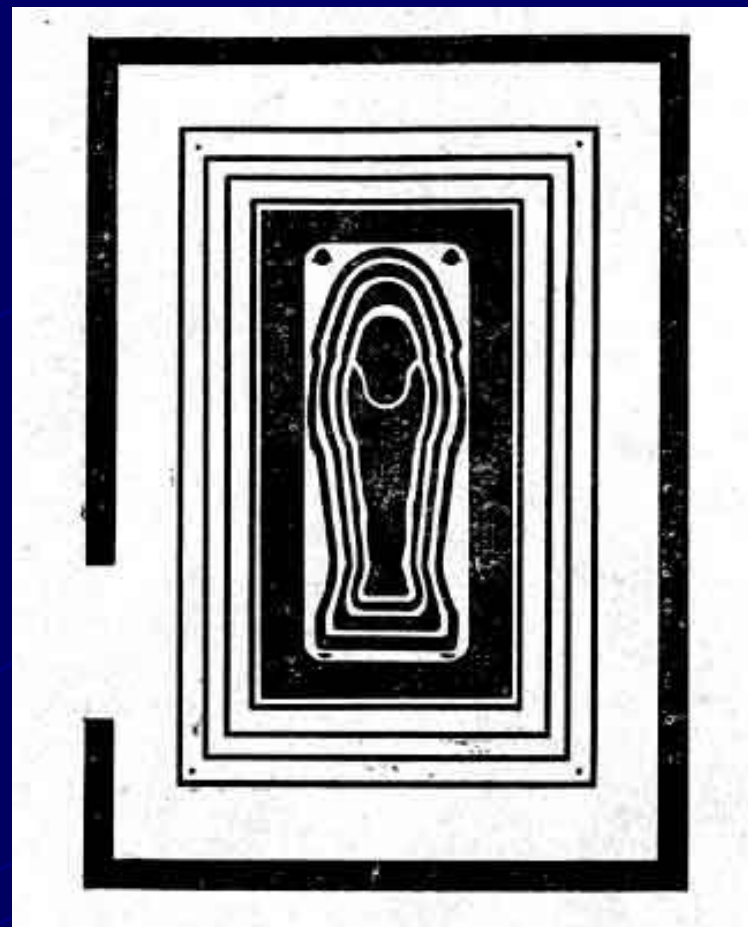
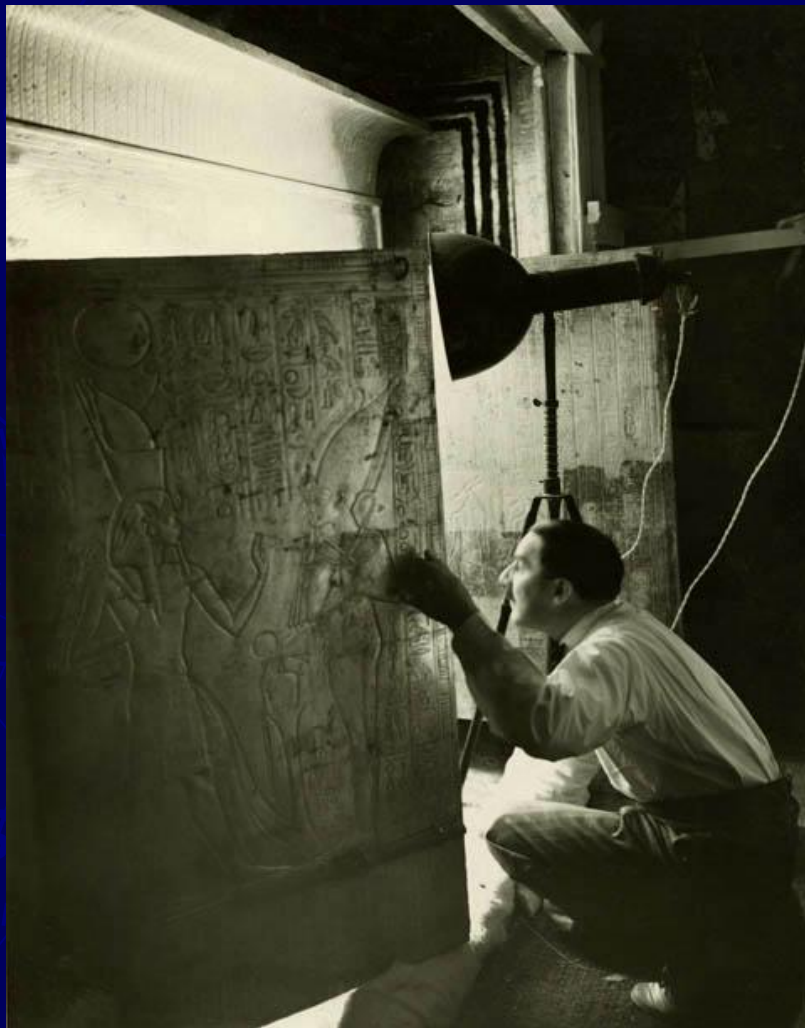


*Наосы, за которыми
находится саркофаг
фараона*

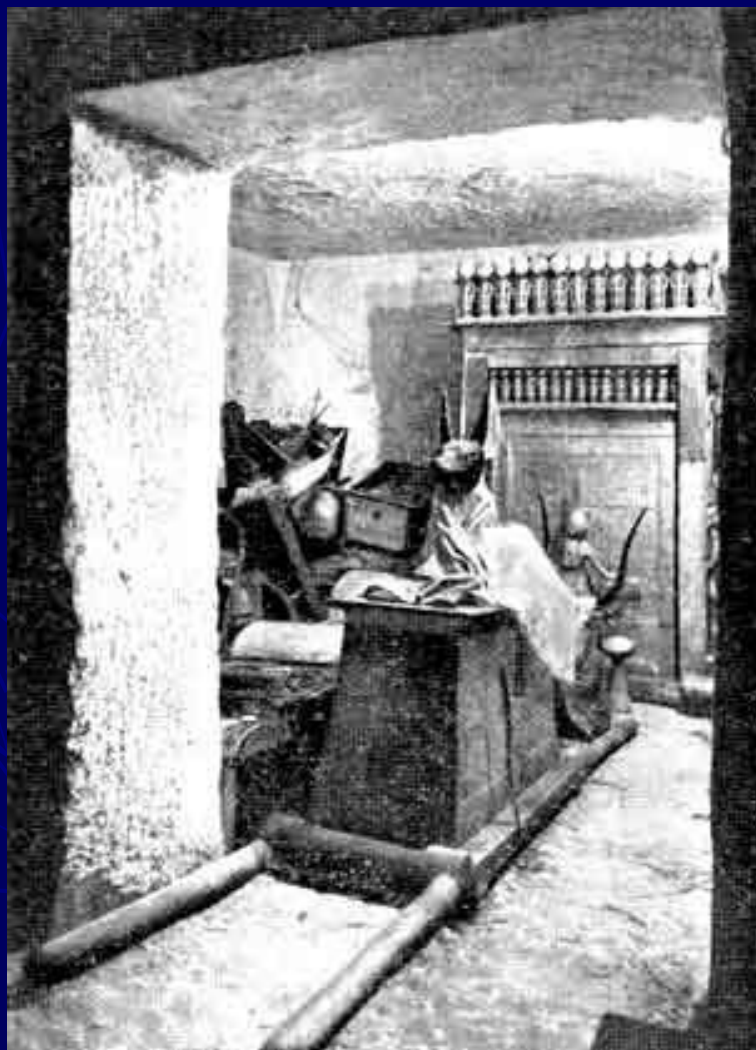


- ▶ *Внутренний вид в момент открытия передней комнаты. Южная часть.*
- ▶ *Колесницы и ложа с головами зверей*
- ▶ *Под передним ложем белые овальные коробки с запасами провизии*

*Говард Картер открывает
наосы, окружающие саркофаг
Для их открытия
потребовалось 84 дня
напряженного труда*



*Схематический план
погребального покоя,
ковчего, саркофага и
антропоидных гробов с
мумией Тутанхамона*



- ▶ **Сокровенная сокровищница в том виде, в котором она впервые предстала взору Г. Картера**
- ▶ **Впереди на переносном ковчеге завернутая в пелены статуя Анубиса в облике шакала, за ним - голова священной коровы Мехурет-воплощение богини Хатор**
- ▶ **На заднем плане - ковчег (наос) с внутренностями Тутанхамона**
- ▶ **Слева - сундуки и модели судов**



*Ящик-реликварий из гробницы Тутанхамона в виде
ворот загробного мира, украшенных фигурой
бога бальзамирования Анубиса
Дерево, смола, золото, инкрустации. XVIII династия*



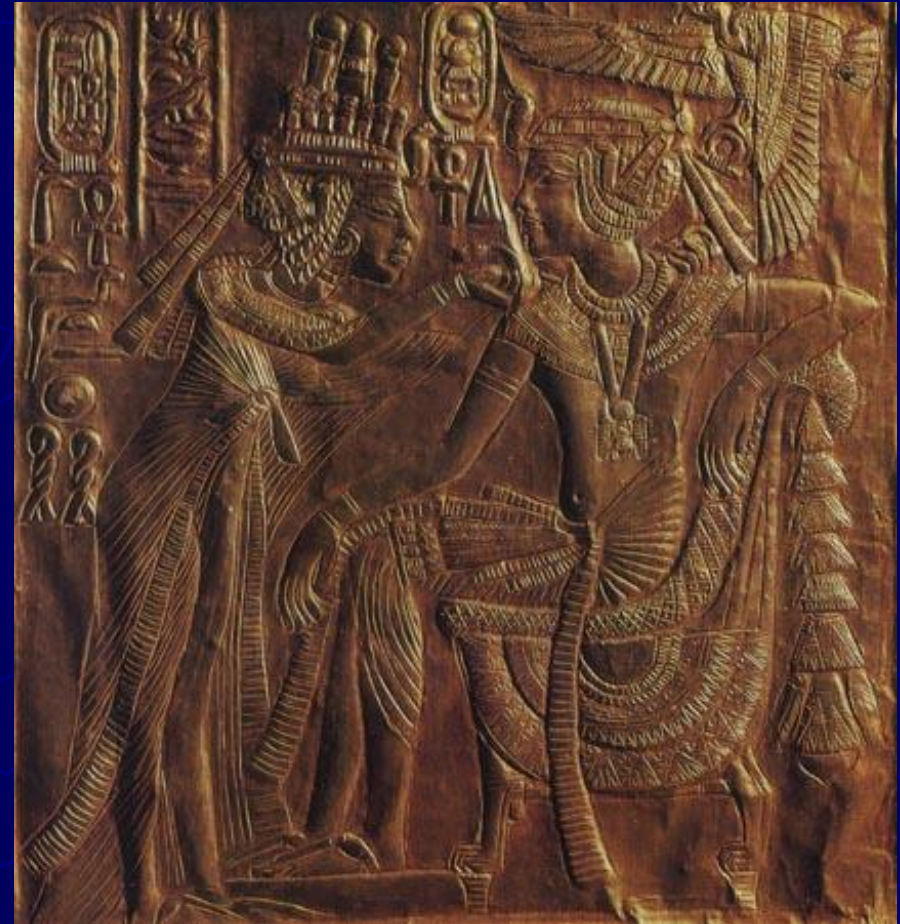
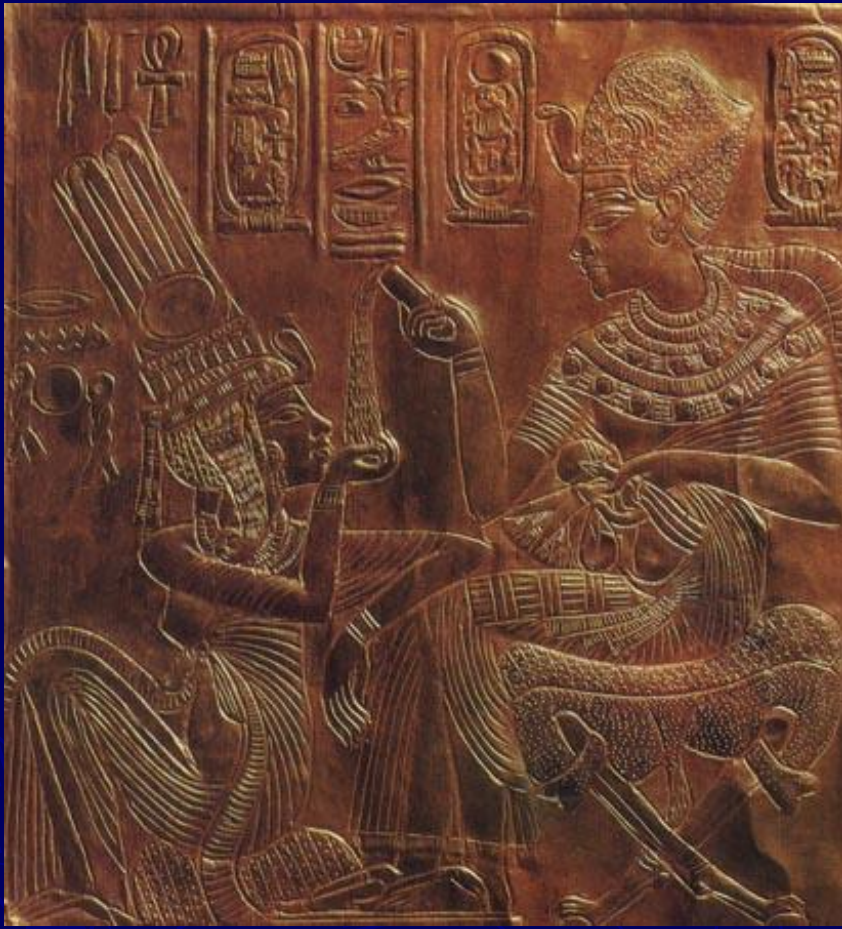
- ▶ *Наос, где хранился саркофаг фараона, воспроизводит форму древнейшего (конца IV тыс. до н.э.), святилища богини Нехбет - защитницы и покровительницы царской власти*
- ▶ *Стенки наоса содержат изображения Тутанхамона вместе с супругой Анхесенпаамон*



Предположительно, целью наоса было увековечить царскую коронацию и сделать возможным ее постоянное повторение в загробной жизни

Открытые створки наоса

Фрагменты наоса



В "сокровищнице", на ящиках с ушебти, был обнаружен небольшой антропоидный саркофаг, блестящего черного цвета, с накладными золотыми полосами, на которых были выписаны обращения к хранителям и духам покойного

Модель саркофага



Гробик был перевязан лентами ткани и опечатан печатью царского некрополя

В нем находился второй гроб, с именем Тутанхамона, но без царских эмблем, снаружи и изнутри сплошь покрытый листовым золотом, в котором был обнаружен третий простой деревянный гробик и рядом с ним золотая статуэтка фараона Аменхотепа III

В третий гроб был вложен еще четвертый, также антропоидный, длиной 12,5 см, с титулами и именами царицы Тип, и в нем лежала тщательно завернутая в ткань заплетенная прядь волос

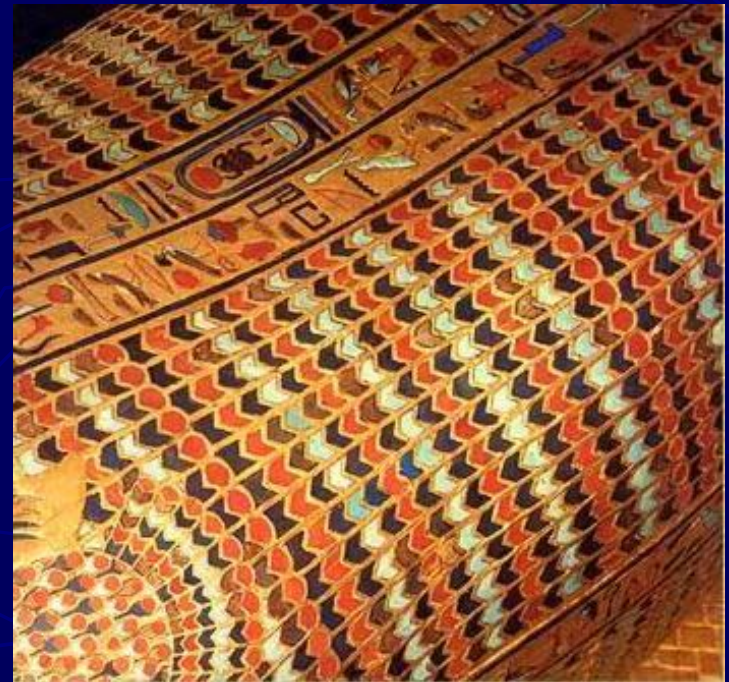
Говард Картер смахивает пыль с саркофага Тутанхамона





Фрагмент росписи второго саркофага

Второй, деревянный, саркофаг фараона Тутанхамона



*Фрагмент
третьего
саркофага*



*Выгравированное изображение
Исиды в ногах саркофага
Фрагмент третьего саркофага*



*Третий антропоморфный саркофаг Тутанхамона
Кованое золото, полудрагоценные камни,
стекло*

XVIII династия

Сокровенная сокровищница

- ▶ В глубине сокровищницы стоял ковчег
- ▶ Его венчал карниз из изображений уреев — священной кобры, олицетворения богини Уаджат, отвращающей зло от царя
- ▶ Широко раскинув в стороны руки, четыре статуэтки богинь-хранительниц— Иисиды, Нефтиды, Нейт и Селкит — стояли с четырех сторон ковчега, как бы оберегая его
- ▶ Резчик сумел передать с необыкновенным изяществом и искусством нежность и кротость их лиц в сочетании с юной женственностью
- ▶ В этом ковчеге хранились вынутые при бальзамировании и помещенные в специальные сосуды— канопы — внутренние органы покойника
- ▶ Согласно ритуалу их было четыре



Статуя Селкит
у наоса фараона



Лицо Селкит

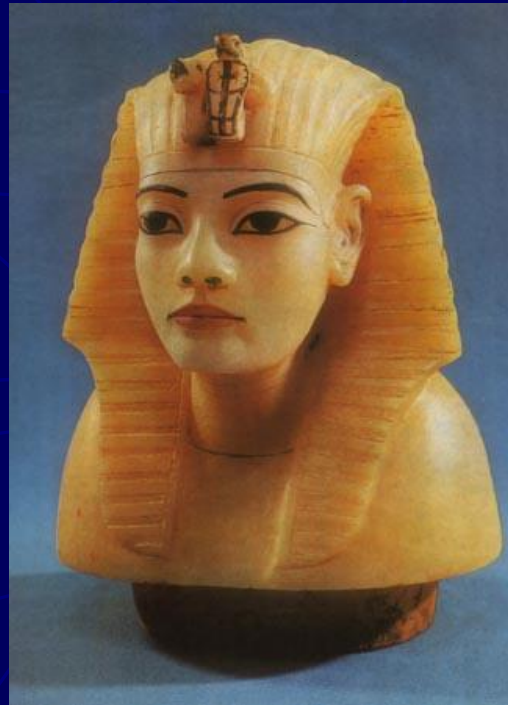


Статуя Иисды
у наоса фараона



Крышки каноп

**Каменная
голова
канопы**



**Селкит - одна из четырёх
богинь-хранительниц
ковчега с канопами**



*Вместо каменных сосудов -
канопа, в гробнице
Тутанхамона внутренности
покойного фараона, вынутые
при бальзамировании,
хранились в четырех
одинаковых золотых
гробиках, по форме и декору
близких ко второму
саркофагу царя, богато
украшенному вставками из
разноцветных смальт,
имитирующих яшму, лазурит
и бирюзу*



Золотой гробик для хранения внутренностей царя

Различались гробики только по надписям, содержащим обращение богини-покровительницы к хранителям останков. На гробике, приведено обращение богини Нефтиды к божеству Хапи, которое обычно изображалось с головой павиана.

Гробик изображает царя в цветном головном платке - клафте, украшенном царскими символами.



**Портретная маска
Тутанхамона — одно
из величайших
творений египетских
художников-
ювелиров. Она
выкована из чистого
золота и весит 9 кг**

- ▶ Глаза юного фараона, чуть-чуть скошенные, с большими черными зрачками, спокойно устремлены вперед
- ▶ Их взгляд подчеркнут синим контуром, которым они обведены
- ▶ Голову покрывает подобие полосатого платка с опускающимися на плечи и далее на грудь концами
- ▶ Лоб венчают уже знакомые нам символы царской власти — коршун Нехебт и змея Буто
- ▶ Грудь украшает ожерелье из тройного ряда разноцветных бусин с головками сокола на концах

Голова царицы Тип - супруги фараона Амехотепа III и маска Тутанхамона



Тутанхамон имеет общие черты с Эхнатоном и, особенно в профиль, — с царицей Тии

Статуэтка фараона Амехотепа III



- ▶ Обнаружена в модели саркофага из «сокровищницы»
- ▶ Статуэтка из массивного золота изображает фараона, сидящего на земле
- ▶ На голове парадный царский шлем, в правой руке символы царской власти: посох и плеть, левая рука лежит на левом колене
- ▶ На шее низка из разноцветных смальтовых бус, к которой прикреплена золотая плотно сплетенная цепочка
- ▶ По-видимому, в маленькой модели саркофага хранились реликвии предков Тутанхамона - царя Аменхотепа III и его супруги царицы Тип
- ▶ Вероятно, Тутанхамон был их внуком



*Неповторимое искусство Амарны, блистательно
представлено в гробнице Тутанхамона
Поразительно, сколько совершенных произведений
успели создать древние мастера за девять лет
правления молодого царя и за краткие месяцы
между днем его смерти и погребением*



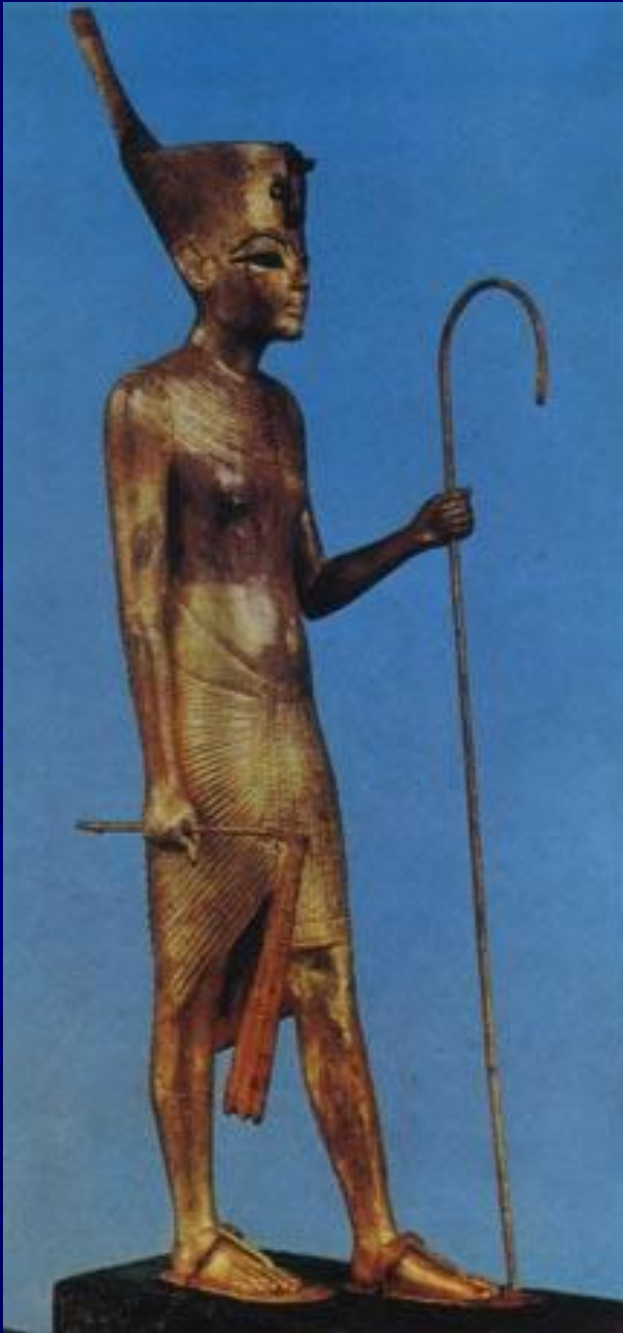
- ▶ Среди 32 статуэток богов, помещенных в так называемую "сокровищницу", находилась статуэтка, изображающая бога Птаха, главное божество древней столицы Египта - Мемфиса, творца мира, покровителя искусств и ремесла
- ▶ Фигура вырезана из дерева и покрыта листовым золотом, головной убор из синей смальты, жезл из бронзы, завершается тремя символами: "жизнь", "крепость", "сила"



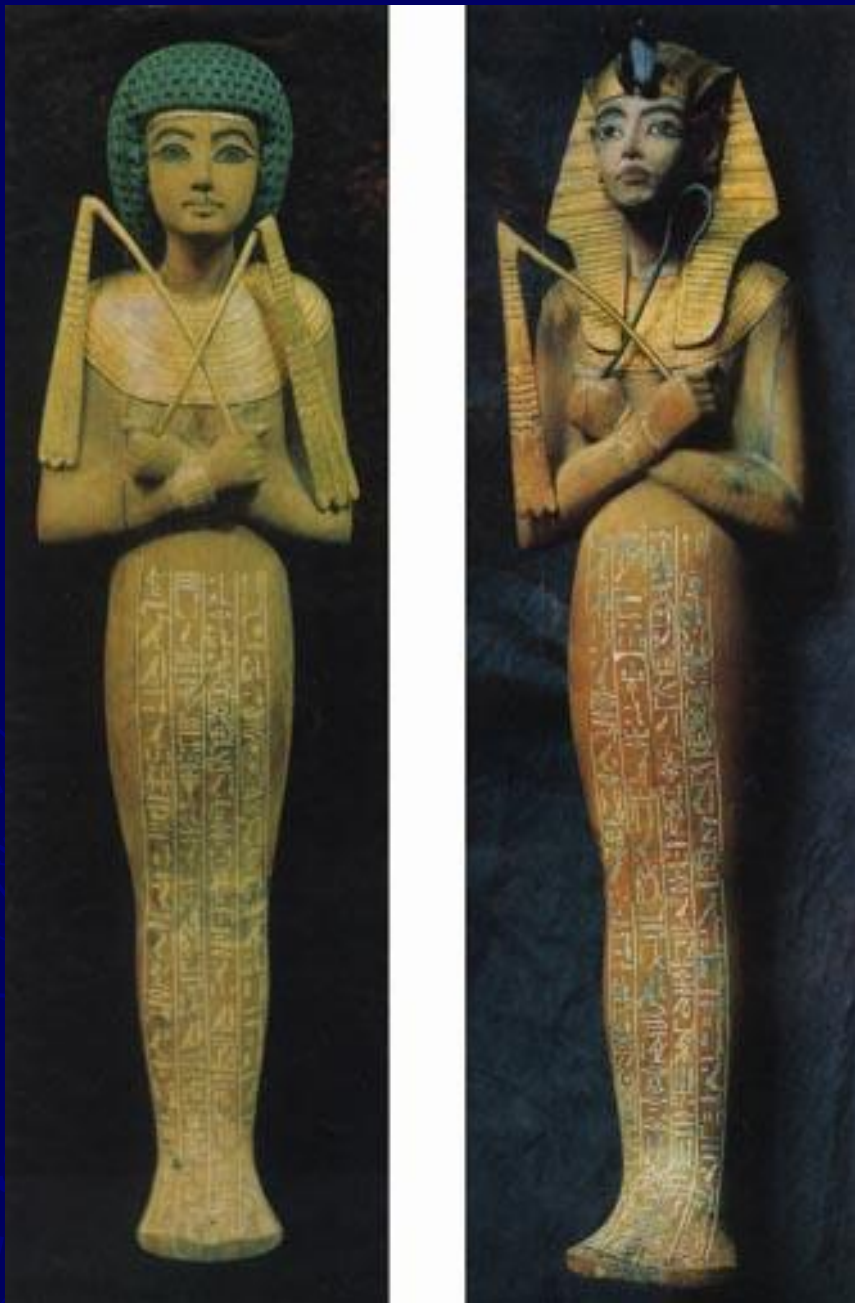
**Статуя «Ка» —
жизненной силы
Тутанхамона. Дерево,
смола,
золото.
XVIII династия**

**Ушебти Тутанхамона
в военной
короне хепреш
Дерево, золото,
инкрустация. XVIII
династия**





- ▶ Одна из семи статуэток Тутанхамона, обнаруженных в "сокровищнице".
- ▶ Изображает царя в короне Нижнего Египта, держащего в левой руке посох с загнутой верхней частью, а в правой – плеть
- ▶ Вся статуэтка позолочена
- ▶ Глаза и брови инкрустированы, их контуры отмечены черной краской
- ▶ Урей (царский символ в образе змеи) на короне – бронзовый
- ▶ В гробнице Тутанхамона находилась пара таких статуэток и третья статуэтка, изображающая царя в короне Верхнего Египта
- ▶ Статуэтка установлена на постамент, выкрашенный в черный цвет



В эпоху Среднего царства в могилу клались деревянные фигурки земледельцев, ремесленников и целые группы, составленные из таких фигурок

По религиозным представлениям, они должны были в потустороннем мире выполнять работы за своего хозяина

В Новом царстве такие фигурки, изображавшие живых людей, были заменены магическими фигурками в виде мумии покойного с орудиями труда в руках

В могилу полагалось помещать эти фигурки, называвшиеся "ушебти" ("ответчики"), по количеству дней в году

На них выписывался текст из "Книги мертвых", состоящий из заклинаний, необходимых душе покойного при странствовании к полям "налу" (древнеегипетскому раю)

- ▶ Большое разнообразие фигурок- «ответчиков» и надписей на них позволяет думать, что ушебти приносились во время погребения разными лицами
- ▶ В могиле Тутанхамона, во многих опечатанных ящиках, их оказалось 413 штук, очень разнообразных по форме и качеству выполнения
- ▶ Большая группа фигурок изображает царя в коронах Верхнего и Нижнего Египта, в парадном платке или же в обыденном парике
- ▶ В руки этих фигурок часто вкладывались символы царской власти (и вместе с тем символы бога Осириса)-скипетр и плеть
- ▶ Мелкие модели орудий труда и корзины лежали отдельно (1866 штук)



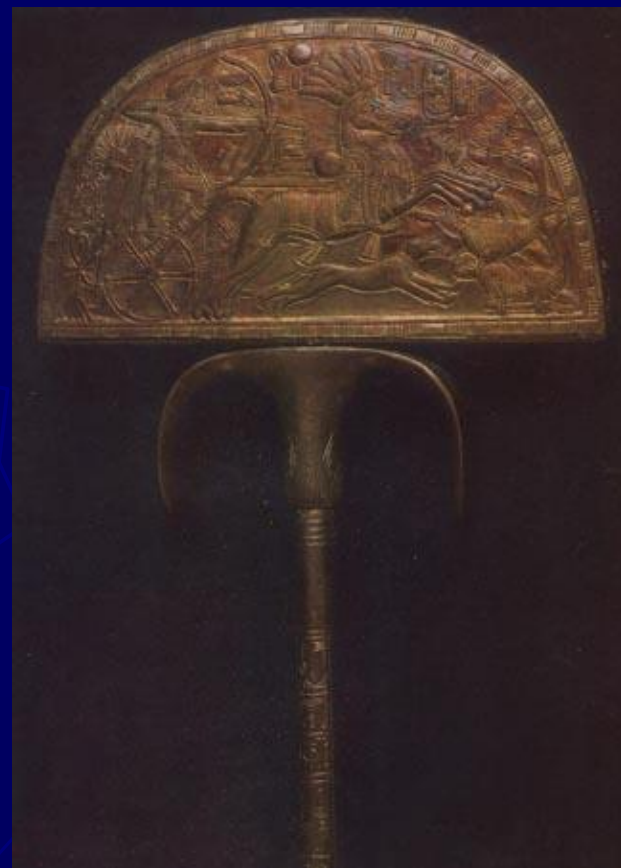
**Здесь представлена
великолепной работы фигурка
царя, вырезанная из
кедрового дерева**

**Царь изображен в головном
платке, глаза выполнены
черной и белой краской,
головной убор, ожерелье,
браслеты и царские регалии
позолочены**

**На туловище статуэтки в четырех
вертикальных строках
иероглифами выписан текст
главы 6-й "Книги мертвых«**

**На ступнях фигурки имеется
надпись: «Изготовлено
царским писцом, начальником
войска, Миннахтом для
господина своего Осириса
царя Небхепрура»**

Символы царской власти - посох и бич



Золотое опахало

Деревянный, покрытый листовым золотом наос для статуи бога



- ▶ Наос со статуей бога был обязательным предметом погребальной процессии, поэтому для передвижения он поставлен на салазки
- ▶ Наос соответствует древнейшей форме храма, известной еще со времен первых династий
- ▶ Изготовлен из дерева и весь покрыт листовым золотом
- ▶ Боковые стенки и двери украшены изображениями, относящимися преимущественно к личной жизни фараона Тутанхамона и его жены Анхесенамон и характерными для искусства времени Эхнатона

**Золотая подвеска
в форме скарабея**



**Золотой браслет
со скарабеем**



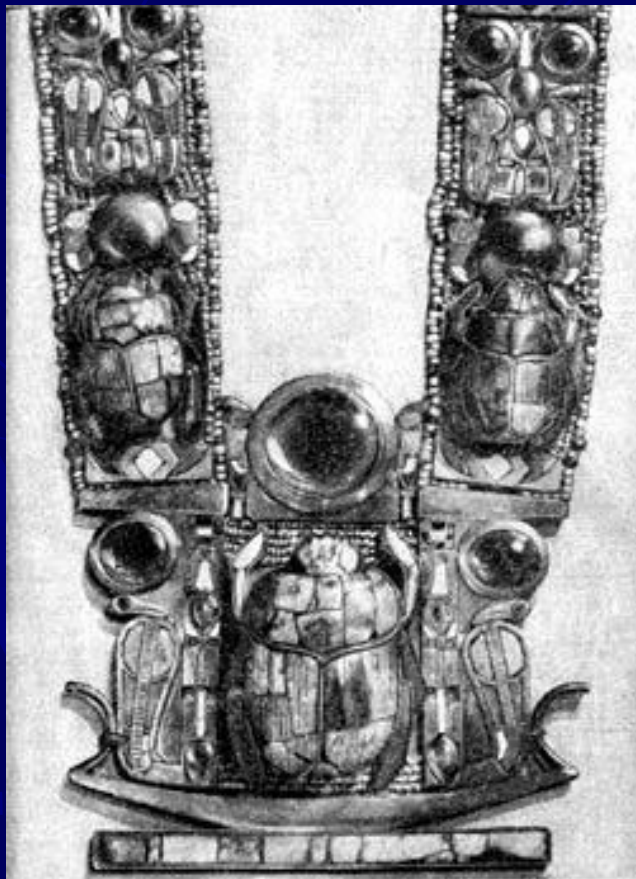
***Золотая подвеска, пектораль
с крылатым скарабеем
Скарабей поддерживает
ладью бога луны Тота***



В знаменитой пекторали со скарабеем зашифровано имя Тутанхамона – Небхепрура, «Владыка превращений солнца»

Это тронное имя, дававшееся царю при восшествии на престол и отражавшее основную идею его правления
Полукруглая корзинка под задними лапками священного жука – это иероглиф неб, «владыка»
Скарабей с тремя вертикальными черточками читался как хепру, «превращения», а солнечный диск над головой жука передавал слово ра, «солнце»

Подвеска из массивного золота, изображающая ладью бога солнца в которой помещены скарабей и уреи



*Золотая подвеска
в форме крылатого скарабея*

**Золотая подвеска
в виде ладьи
со скарабеем и уреями**



**Золотая подвеска
с тремя скарабеями**

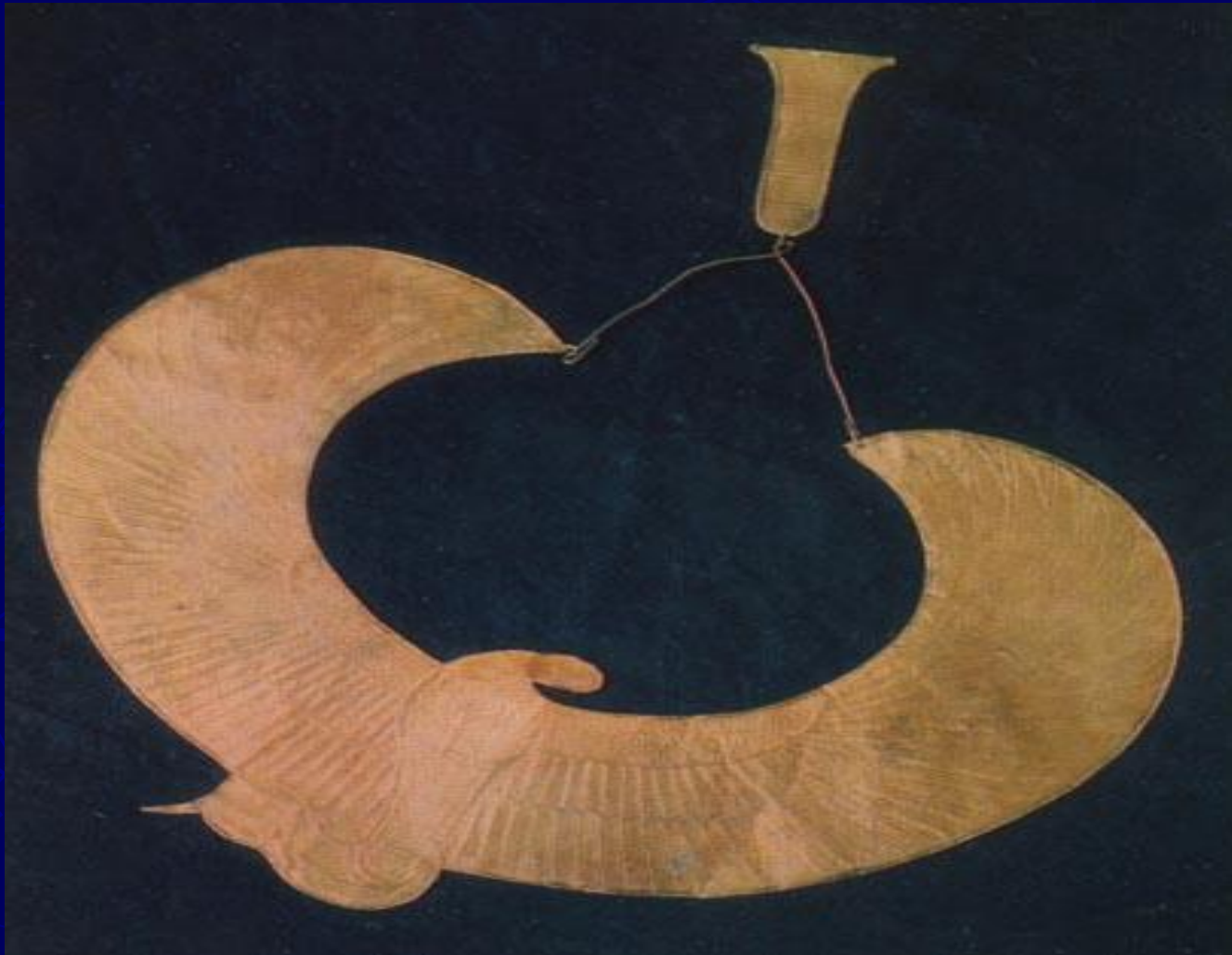


**Золотая подвеска в
форме ладьи со
скарабеем и
павианами**

Золотой воротник, изображающим богиню Нехебт



***Золотой воротник с изображением
крылатой змеи***



***Золотой воротник с двумя головами
соколов на концах***





Золотые серьги в виде утки с распростертыми крыльями, украшенные различными полудрагоценными камнями и цветной смальтой в технике перегородчатой эмали

Нижняя часть подвески состоит из пяти низок мелких бус, заканчивающихся фигурками уреев, и четырех низок крупных бус с подвесками в форме капель

Застежка в верхней части в виде запонок имеет два диска. На одном изображен фараон и два урея

Найдены в "сокровищнице" в деревянной шкатулке, имеющей форму картуша

**Золотая фигура коршуна с
опущенными крыльями,
украшенная инкрустацией из
лазурита, сердолика и цветной
смальты**



**На оборотной стороне
картуш с именем
Тутанхамона**

**Цепочка подвески
состоит из золотых и
лазуритовых
пластинок,
нанизанных на нити,
окаймленных
мелкими бусами из
золота и голубой
смальты**

**Застежка цепочки из
двух золотых
фигурок соколов,
украшенных
лазуритом, полевым
шпатом, ониксом,
сердоликом и
цветной пастой в
технике
перегородчатой
эмали**

**Подвеска обнаружена
на мумии царя**



**Алебастровая ваза
в форме стоящего льва**



Ларец для благовоний



Алебастровый кубок

Ваза для благовоний



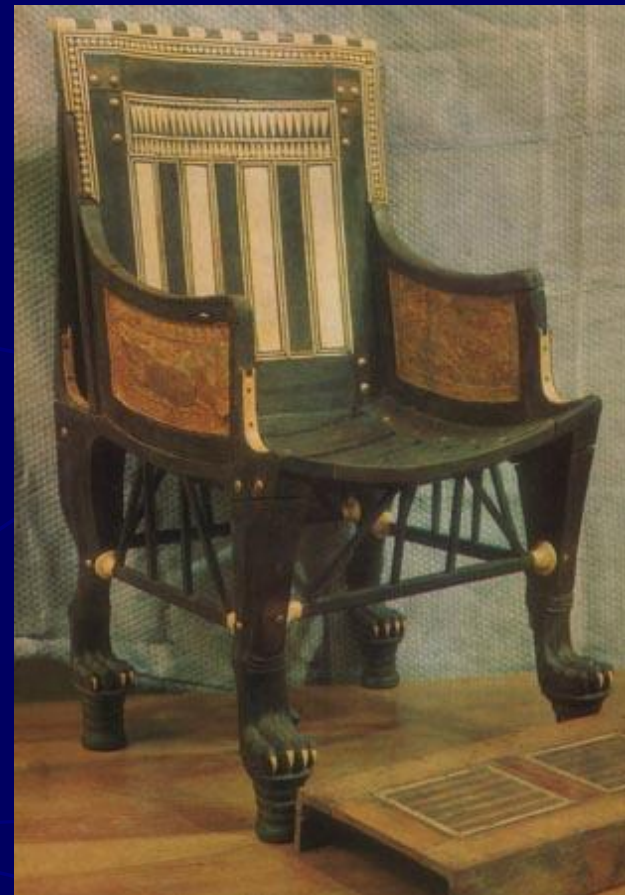
Модель лодьи



Футляр для зеркала



**Золотой
трон
Тутанхамона**



Детское кресло Тутанхамона



Табурет Тутанхамона



**Фрагмент спинки трона
Тутанхамон с супругой
Анхесеменой**
Гробница фараона
Тутанхамона
Долина Царей
Луксор



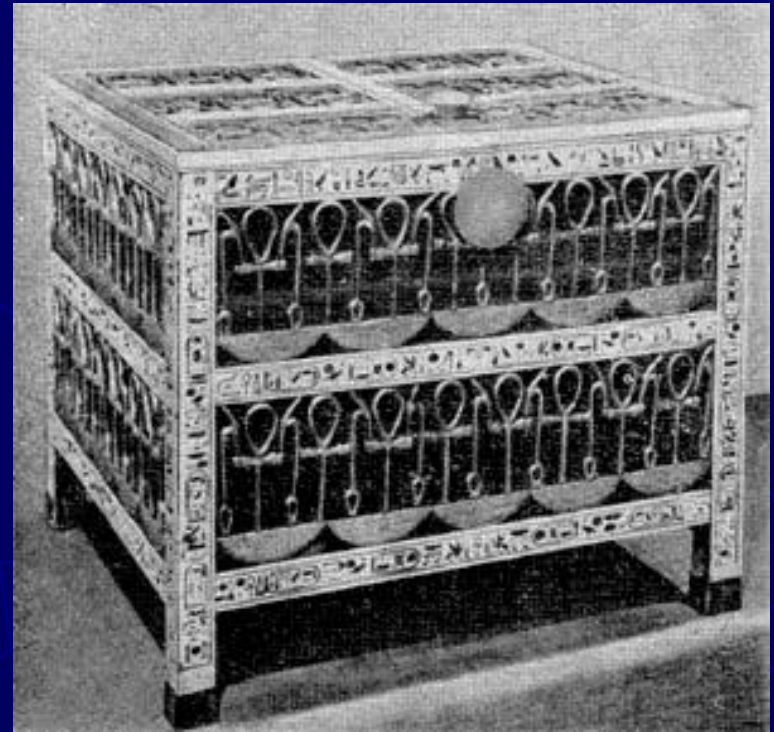
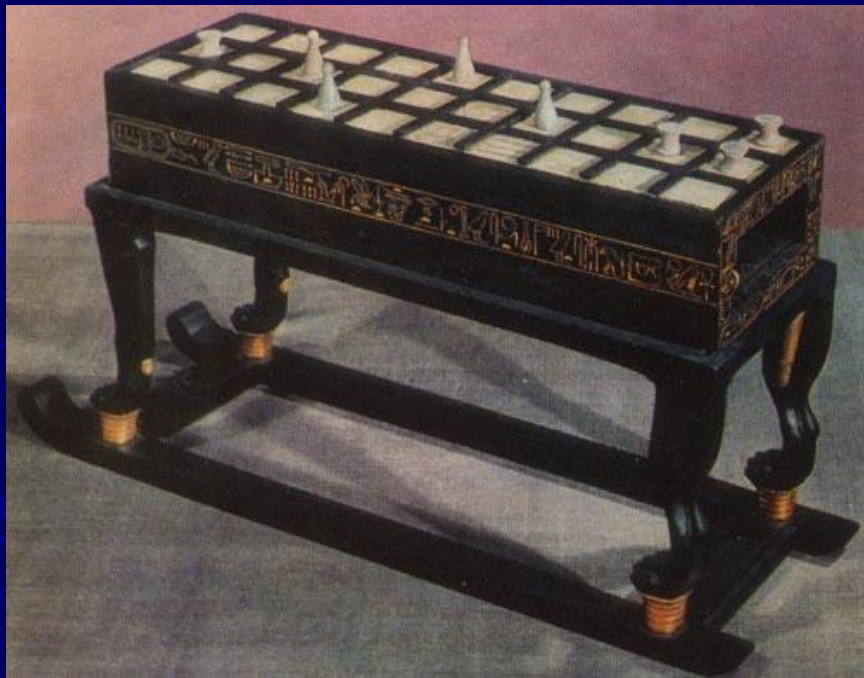


Алебастровым ларец



Расписной ларец

**Игральная доска-
столик (черное дерево,
слоновая кость,
золото)**



**Ларец кедрового дерева с
отделкой из слоновой
кости, золота и серебра
Разные знаки-иероглифы
обозначают понятия 'сила',
'владычество', 'жизнь'**

**Фрагмент
ларца**

**Ларец с инкрустацией
из слоновой кости**



Книги о Египте



Г. Картер. Гробница Тутанхамона. Издательство восточной литературы. М., 1959



Сокровища гробницы Тутанхамона. Каталог выставки. Советский художник. М., 1974



А. Петровский. А. Белов. Страна Большого Хапи. Детская литература м., 1973



А. Дави. По Нилу на каяках. Издательство восточной литературы. М., 1962

Э. Херинг. Ваятель фараона. Главная редакция восточной литературы издательства "Наука". М., 1968



В. Драчук. Дорогами тысячелетий. О чем поведали письмена. Молодая гвардия. М., 1977