



Хрущёв и его политика

«ОТТЕПЕЛЬ»



V.Ziganov. Thawing weather. 1.80.74

«ОТТЕПЕЛЬ»

Процесс “оттепели” – попытка либерализации общественно-политической жизни, проведения значительных социально-экономических реформ.

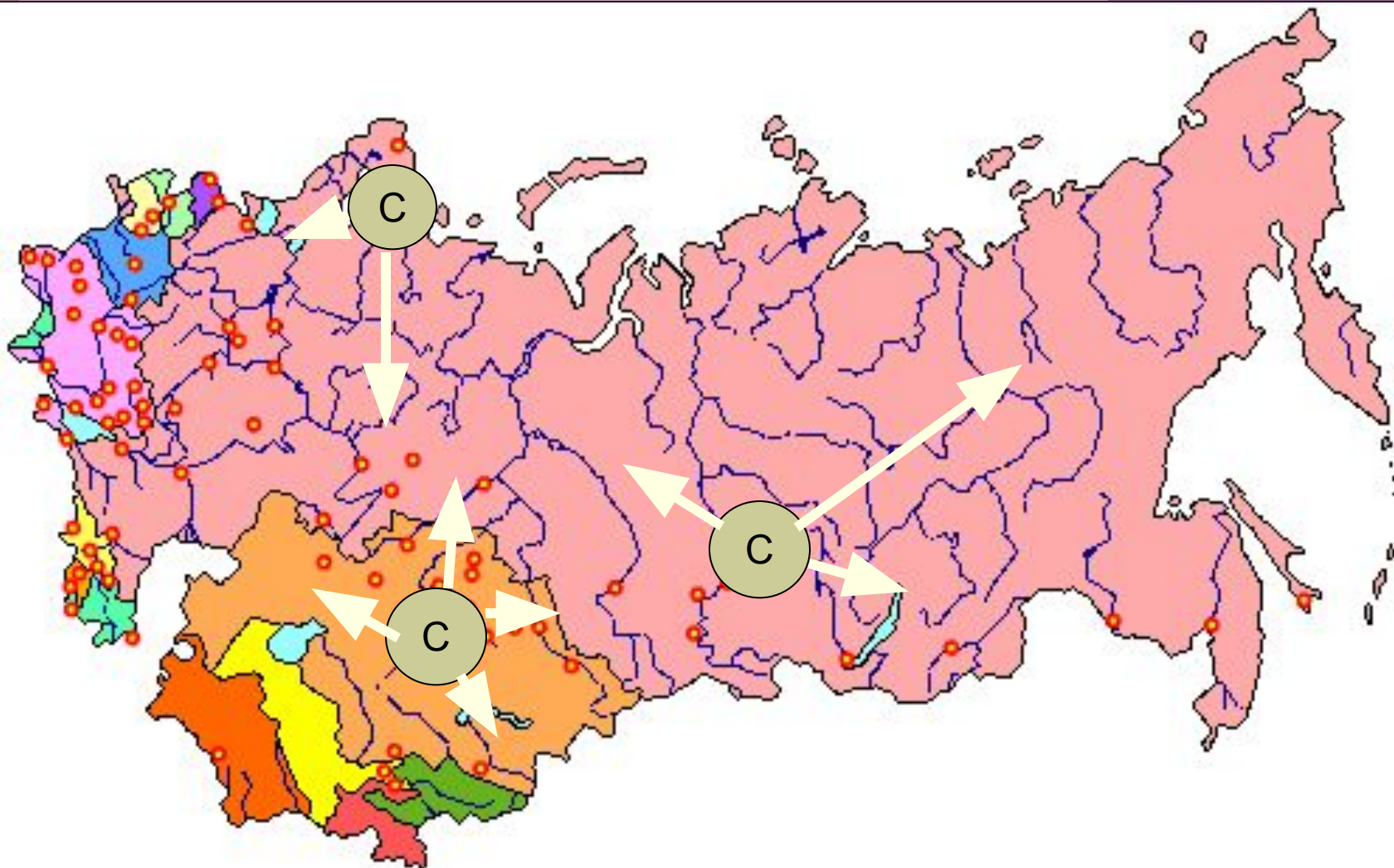
Реформа управления народным хозяйством

- **март 1953 г.** - первая попытка сократить разросшийся министерский аппарат.
- В результате слияний и реорганизаций, из 51 министерства сохранились лишь 25.
- К 1957 г. число министерств увеличилось до 52.
- В феврале 1957 г. на пленуме ЦК Хрущёв добился решения о децентрализации управления народным хозяйством: **«следует перейти от прежних... форм управления через отраслевые министерства и ведомства к новым формам управления по территориальному принципу. Формой такого управления могут быть, например, советы народного хозяйства».**

Министерства централизованные отраслевые органы управления



Советы народного хозяйства территориальные органы управления



Создание совнархозов принесло результаты

«ПОЛОЖИТЕЛЬНЫЕ»

- сократились затраты на транспортировку сырья и комплектующих,
- Усилилась кооперация между предприятиями, расположенными на одной территории,
- укрепилась местная промышленность.

«ОТРИЦАТЕЛЬНЫЕ»

- возникли трудности в осуществлении хозяйственных связей между крупными регионами.
- численность управленческого аппарата возросла
- диктат отраслевых ведомств сменился диктатом территориальных совнархозов.

Развитие промышленности

ЗАДАЧА:

Всемерное повышение технического уровня производства на основе электрификации, комплексной механизации и автоматизации.

Ставка на науку, образование и новые технологии.

Капиталовложения в электроэнергетику возросли в пятой



пятилетке в 3,5 раза:
начали работу
Куйбышевская,
Сталинградская,
Каховская, Цимлянская
ГЭС.

Развитие промышленности

ПРОБЛЕМЫ:

- затопление обширных сельскохозяйственных угодий и многочисленных памятников культуры,
- вынужденное переселение жителей деревень и поселков,
- уничтожение рыбных запасов и т.п.
- Да и отдачу крупные ГЭС начинали давать позже, чем тепловые электростанции, которые производили около 80% электроэнергии.

РАЗВИТИЕ АТОМНОЙ ЭНЕРГЕТИКИ

- В 1957 г. в СССР был запущен самый мощный в мире синхрофазотрон.
- Стали создаваться и атомные электростанции.
- В 1954 г. вступила в строй первая в мире Обнинская АЭС мощностью 5 МВт,
- в середине 60-х гг. были построены Белоярская (в Свердловской области) и Ново-Воронежская АЭС.

РАЗВИТИЕ ХИМИЧЕСКОЙ ПРОМЫШЛЕННОСТИ

- производство пластмасс, синтетического волокна, минеральных удобрений, ядохимикатов.
- химия считалась всемогущей наукой, способной в кратчайшие сроки изменить условия существования человека.
- Казалось, что через несколько лет **пластики**, не подверженные коррозии, **заменяют металлы**, а **синтетические ткани** превзойдут по своим качествам натуральный лен, хлопок и шелк.
- ***Каковы негативные последствия активного применения химии в производстве и быту?***

РАЗВИТИЕ ТРАНСПОРТА

- тепловозы и электровозы почти полностью вытеснили паровозы.
- Гражданская авиация освоила реактивный ТУ-104.
- Морской транспорт приступил к освоению атомной энергии: в 1957 был спущен на воду первый в мире **атомный ледокол «Ленин»**,



ОСВОЕНИЕ КОСМОСА

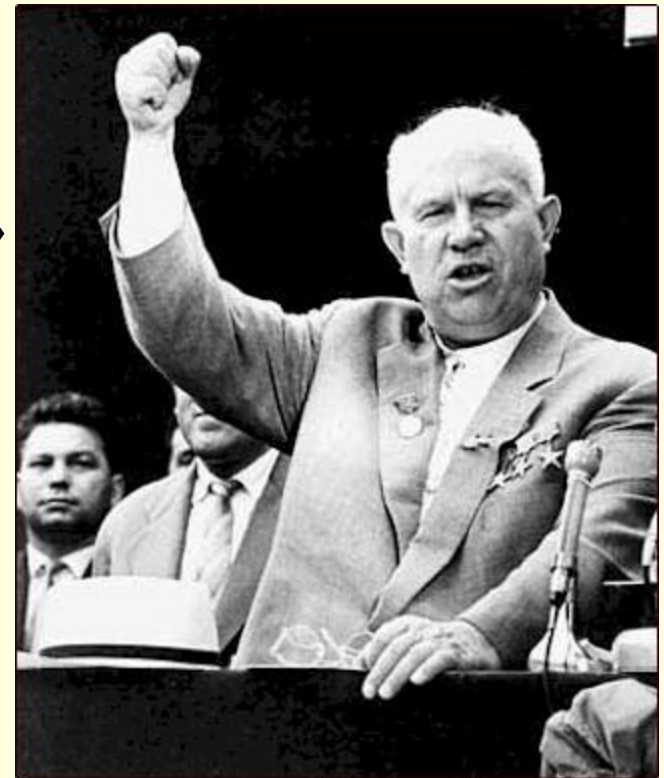


- октябрь 1957 г. **впервые в мире** выведен на космическую орбиту **искусственный спутник Земли.**
- В апреле 1961 г. советский космонавт Ю.А. Гагарин совершил первый в истории пилотируемый космический полет.
- Затем последовали полеты Г. Титова, А. Николаева, А. Поповича В. Терешковой и Р. Быковского.

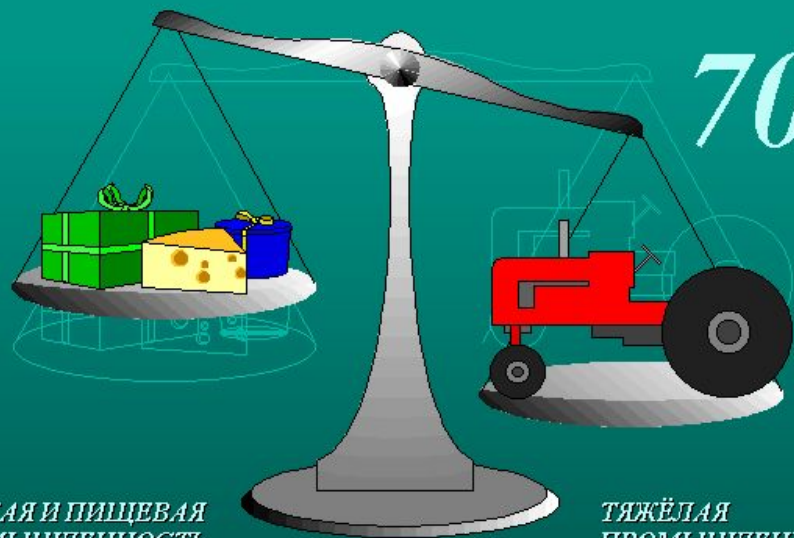


1957 г лозунг Хрущёва: «Догнать и перегнать Америку»

- По промышленному и сельскохозяйственному производству на душу населения к 1970 г.
- По производству мяса и Молока - в 3 раза.
- «мясо-молочная кампания»



1953 год

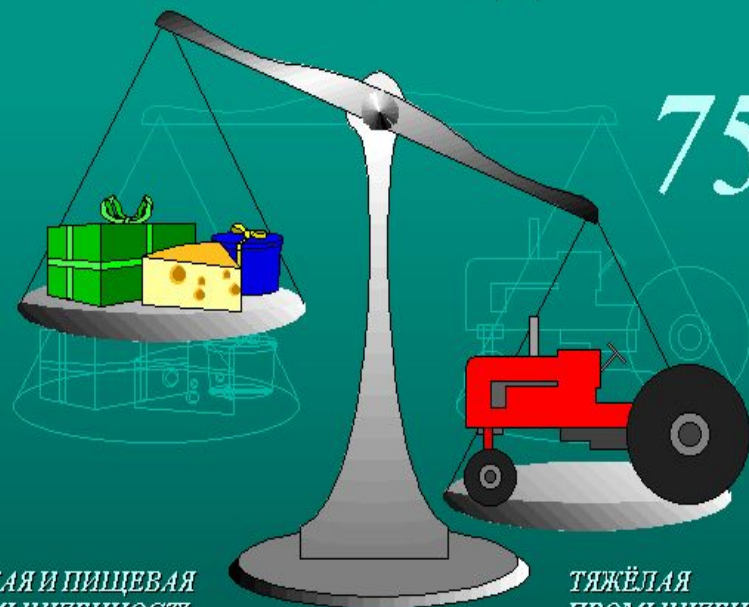


ЛЁГКАЯ И ПИЩЕВАЯ
ПРОМЫШЛЕННОСТЬ

ТЯЖЁЛАЯ
ПРОМЫШЛЕННОСТЬ

РЕФОРМА В ПРОМЫШЛЕННОСТИ

1960-е годы



ЛЁГКАЯ И ПИЩЕВАЯ
ПРОМЫШЛЕННОСТЬ

ТЯЖЁЛАЯ
ПРОМЫШЛЕННОСТЬ

Темпы экономического роста СССР в 1951 - 1965 гг.



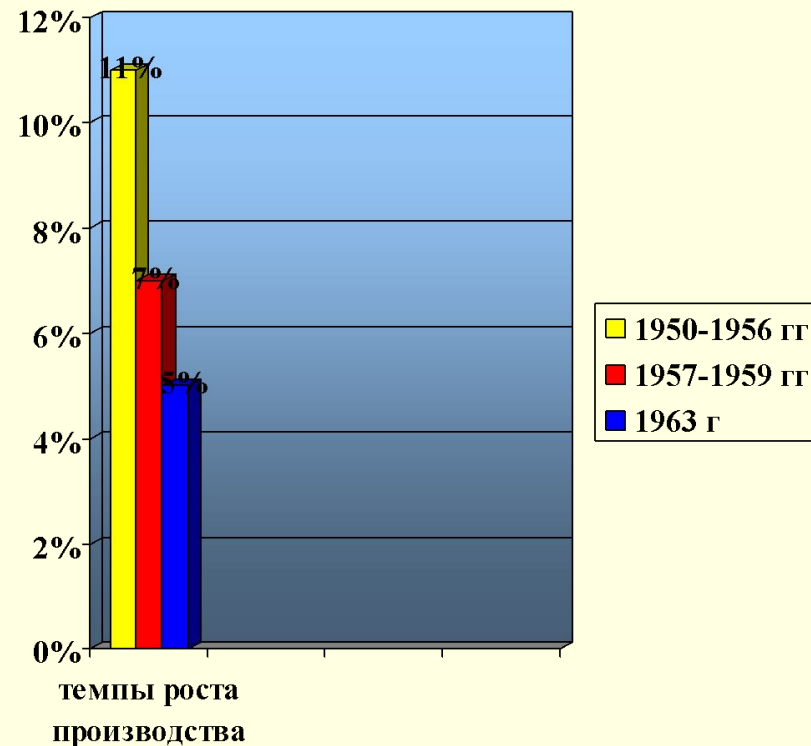
с конца 50-х гг. наметились негативные тенденции в развитии промышленности

■ Темпы роста производства стали снижаться. Если в 1950–1956 гг. они составляли около 11% в год, то в 1957–1959 гг. снизились до 7%, а к 1963 г. — до 5%.

■ Легкая промышленность, не справлялась с обеспечением растущих потребностей граждан в товарах массового спроса.

■ Технический уровень и качество отечественной продукции, особенно предназначенной для потребления уступал зарубежным образцам.

■ медленно внедрялись достижения научно-технического многие открытия и изобретения советских ученых применялись за рубежом, но не использовались в отечественной промышленности.



РЕФОРМА СЕЛЬСКОГО ХОЗЯЙСТВА

1953-195

8гг.

Оживление
сельскохозяйственного
производства

Повышение материальной
заинтересованности
колхозников

Списание долгов и
уменьшение
налогообложения колхозников

Расширение хозяйственной
самостоятельности
колхозников

Укрепление материально-
технической базы колхозов

Освоение целины

1958-196

4гг.

Усиление административного
Давления на аграрный сектор

Ликвидация МТС и продажа
техники колхозам

Укрупнение колхозов и создание
крупных агрохозяйств

Необоснованное расширение
посевов кукурузы

Гонения на подсобные личные
Хозяйства колхозников

Необоснованные задания по
заготовке мяса, резкое
сокращение
поголовья скота

Последствия: Падение уровня с/х производства. Ухудшение снабжения населения продуктами питания. Начало импорта зерна.

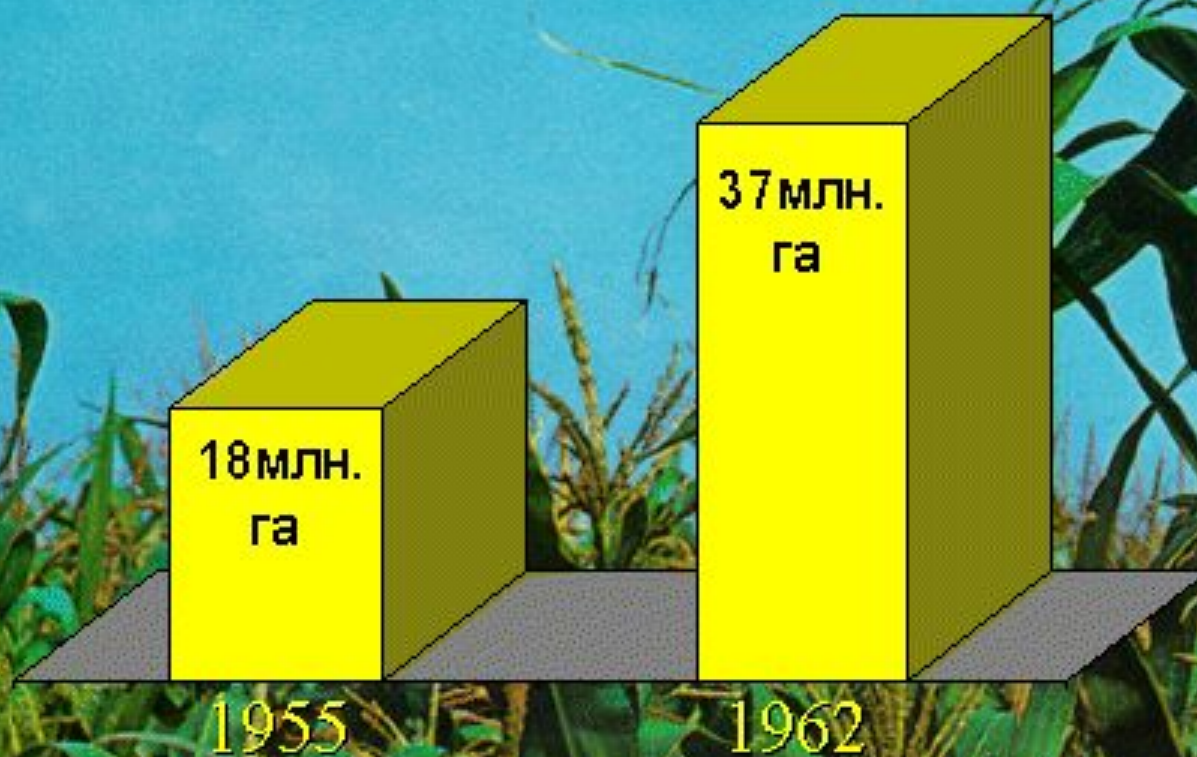
ОСВОЕНИЕ ЦЕЛИНЫ

РЕЗУЛЬТАТЫ:

- 1956 г целинный урожай – 50% от всего хлеба в стране
- Эрозия почвы
- Часть урожая гнила на корню
- Целинники не имели достаточных жилищных условий



Рост посевных площадей под кукурузу в 1955 - 1962 гг.



СОЦИАЛЬНАЯ ПОЛИТИКА

повышение
минимальной
заработной платы

установление
7 часового
рабочего дня

увеличение
пенсий
по старости в 2
раза

снижение
пенсионного
возраста на 5
лет

введение
денежной
оплаты труда
колхозников

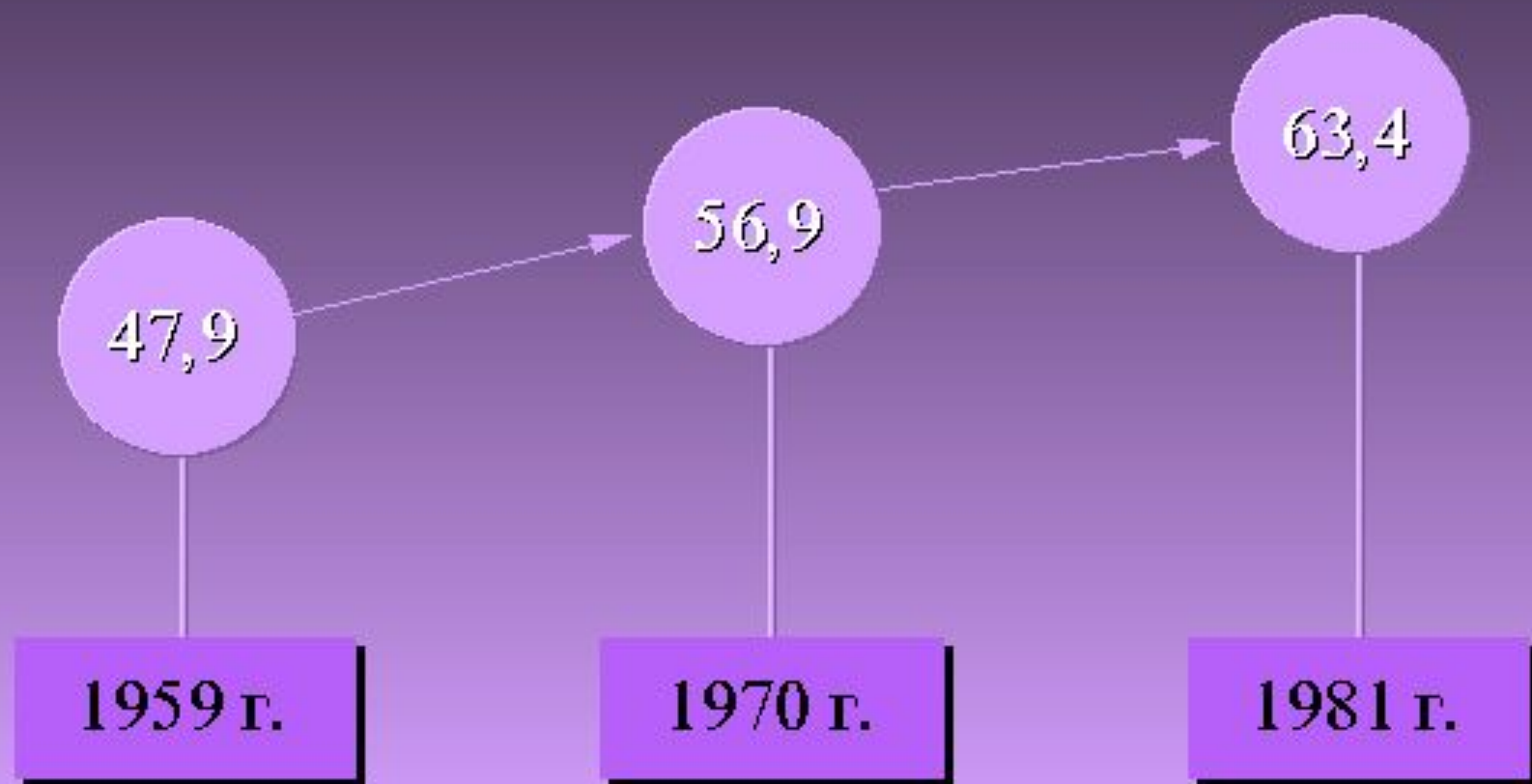
Развертывание
массового
жилищного
строительства

появление большого
количества
строительных
кооперативов

РОСТ ГОРОДСКОГО НАСЕЛЕНИЯ В СССР

1959 - 1981 гг.

(в % от всего населения)



реформа образования

Цель

Укрепление связи школы и производства

Основные направления

Ликвидация 7 летнего обязательного и 10 летнего полного образования

Введение обязательного 8 летнего обучения.

Получение среднего образования через:

ШРМ

Технику
м

3-х
году
чно
е
обучение

Получение высшего образования при наличии производственного стажа

Последствия

Рост текучести кадров на производстве

Понижение уровня трудовой дисциплины

XXI и XXII съезды КПСС.

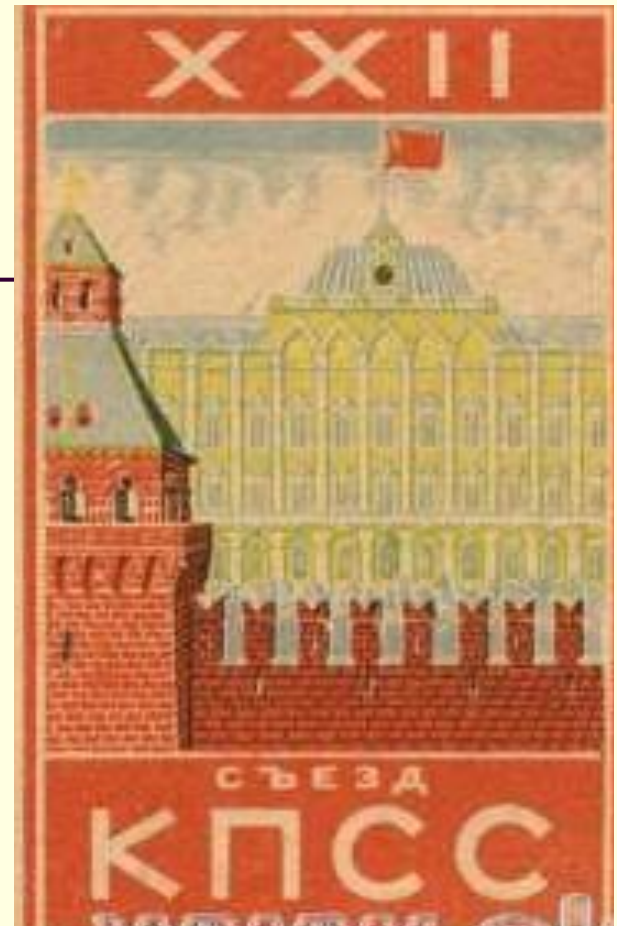
объявлено о «полной и окончательной победе социализма в СССР». Полная победа социализма объяснялась значительным повышением уровня жизни советских людей, ликвидацией эксплуататорских классов, повышением доли рабочего класса в численности населения, сближением рабочего класса и колхозного крестьянства благодаря механизации сельского труда.

принято решение прервать реализацию шестого пятилетнего плана и перейти к семилетнему плану.



XXII съезд КПСС

- XXII съезде КПСС в октябре 1961 г. **новая (третья) Программа КПСС.**



ИЗ ПРОГРАММЫ КПСС

- При коммунизме не будет классов, исчезнут различия между городом и деревней; по уровню развития и степени благосостояния населения деревня поднимется до уровня города.
- В 1961–1970 гг СССР превзойдет по производству продукции на душу населения США, исчезнет тяжелый физический труд; СССР станет страной самого короткого рабочего дня.
- В 1971–1980 гг будет создана материально-техническая база коммунизма, обеспечивающая изобилие материальных и культурных благ для всего населения».

ИТОГИ СЕМИЛЕТКИ

- К 1964 г. семилетний план провалился. Опыт семилетнего планирования был негласно признан неудачным, плановые органы начали готовить возвращение к пятилеткам.
- Но летом 1964 г. Хрущев предложил перейти к восьмилетнему планированию. Скорее всего, это очередное новшество преследовало единственную цель — скрыть экономические неудачи предшествующих лет.