

# Северная Европа



# Исследователи севера Европы



Некогда на территории современных государств Северной Европы жили викинги - отважные мореплаватели, открывшие множество земель - например, такие острова, как [Исландия](#) и [Гренландия](#). В новое время Норвегия подарила миру известных исследователей полярных областей [Р. Амундсена](#) и [Ф. Нансена](#), ученого-историка и мореплавателя [Т. Хейердала](#).

Походы викингов.

# Рельеф Северной Европы



Фьорд образуется при затоплении морем речных долин, обработанных ледником.

Большая часть территории Северной Европы представляет собой пересеченную и гористую местность, подвергшуюся в прошлом значительному оледенению.

# Рельеф Северной Европы



Скандинавские горы сложены преимущественно гранитами и гнейсами и отличаются разнообразным рельефом. Западные склоны, обращенные к Атлантическому океану, очень крутые и короткие, а восточные склоны (в основном на территории Швеции) - более пологие и длинные. Во время последнего ледникового периода в горах было сильно развито оледенение.

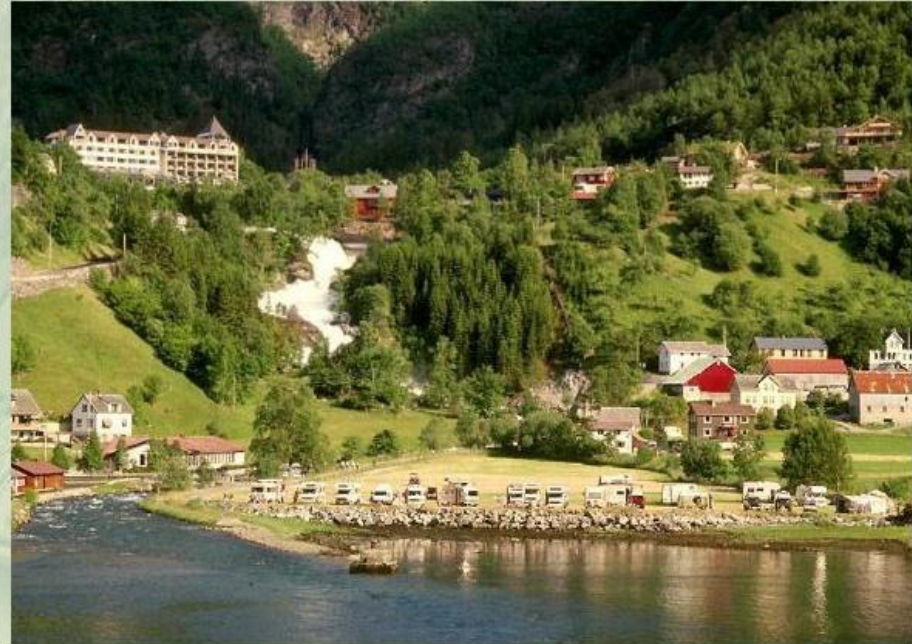
Скандинавские горы.

# Фьорды

ОБРАЗОВАНИЕ ФЬОРДА



Образование фьорда.



Рыбацкая деревня во фьорде.

После таяния ледников были затоплены низовья древних речных долин, где образовались фьорды - узкие морские заливы с крутыми берегами. Фьордовые берега поражают необычайной живописностью и имеют очень важное хозяйственное значение.

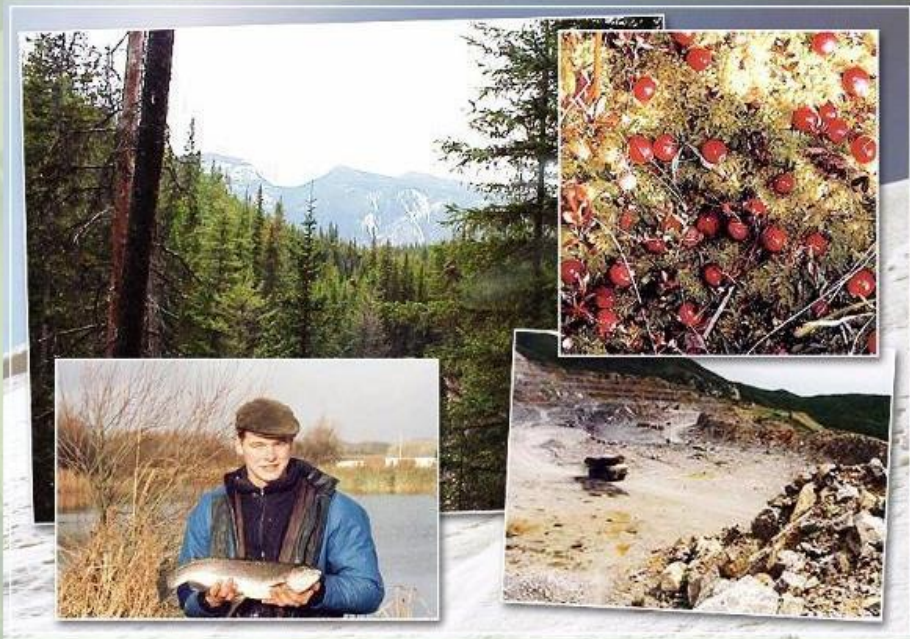
## Теплое дыхание Гольфстрима



На значительную часть территории Северной Европы оказывает влияние *Северо-Атлантическое течение*, которое является продолжением Гольфстрима. Это способствует развитию сельского хозяйства в южных областях региона. Большая часть населения региона также сосредоточена на утепленном морском побережье, здесь же расположены столицы государств. Страны региона отличает высокий уровень развития судоходства и рыболовства.

Судоходство в Атлантике.

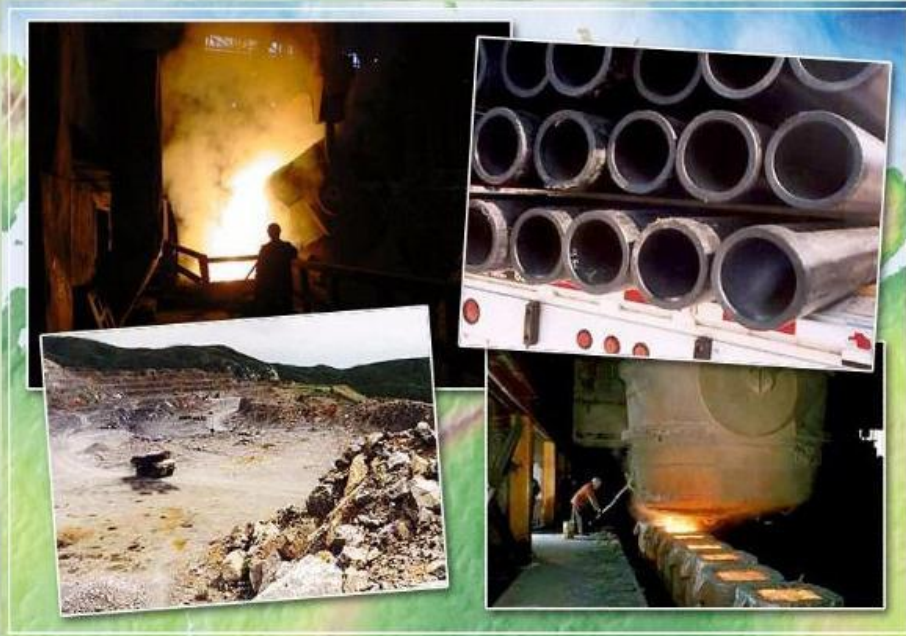
# Богатства европейского Севера



Значительная часть Норвегии, Швеции и Финляндии покрыта хвойными и берёзовыми лесами. Не случайно эти страны называют «лесным цехом» Европы - здесь производится основная часть бумаги и пиломатериалов. В лесах растёт много грибов и ягод, а быстрые горные реки богаты рыбой. Важнейшим ресурсом, найденным на шельфе [Северного моря](#) у берегов Норвегии, стала нефть.

Богатства европейского Севера.

## Богатства европейского Севера



Традиционно важным ресурсом являются запасы высококачественных железных руд и руд цветных металлов - основы развития металлургии в Норвегии и Швеции. Все страны отличает развитая экономика и высокий уровень жизни населения.

Металлургия в Северной Европе.



# Дания

Большая часть территории Дании состоит из обширных волнистых равнин и невысоких холмов с крутыми склонами. Преобладают [моренные равнины](#) и холмисто-моренные ландшафты с многочисленными котловинами, занятыми озёрами и болотами. Восточные берега Дании сильно изрезаны и изобилуют бухтами, западные и северные - преимущественно выровнены и окаймлены песчаными дюнами. Берега юго-запада п-ова Ютландия испытывают влияние морских приливов. Вдоль этих низменных берегов возведены дамбы, защищающие сельскохозяйственные угодья от наводнений.

Климат Дании умеренно-морской с мягкой зимой, прохладным летом и затяжными переходными сезонами.

Страна покрыта сетью коротких рек с небольшими уклонами и медленным спокойным течением. Реки несудоходны. Озёра Дании невелики и не имеют большого хозяйственного значения.

# Дания



Копенгаген - столица Дании.



Леголенд - «игрушечный парк».

## Суоми - страна озёр и болот



Расположенная в пределах Балтийского кристаллического щита Финляндия - холмисто-равнинная страна. Ледники сгладили холмы и заполнили большинство котловин своими отложениями. Затем произошло прогибание территории, и образовалось Иольдиево море, предшественник [Балтийского моря](#). Многие котловины заняты озёрами и болотами. Финны называют свою страну «Суоми - страна болот».

Суоми - страна болот.

## Суоми - страна озёр и болот



Другие формы рельефа - также наследие ледниковой эпохи. Это цепи узких вытянутых песчаных гряд - оз, которые используют для прокладки дорог через заболоченные низины, занимающие большую часть страны. Гряды ледниковых отложений - *морены*, преграждая долины и подпруживая реки, способствуют образованию порогов и водопадов. Короткие, но стремительные реки Скандинавского полуострова - важнейший источник дешевой гидроэнергии.

Обилие рек и озёр - важная особенность природы Финляндии.

## Суоми - страна озёр и болот



Новый год в Финляндии.

## Исландия - страна вулканов и гейзеров



Вулкан Гекла в Исландии.



Извержение вулкана Гекла.

Исландия - страна вулканов, лежащая у самого полярного круга. Из-за этого ее часто называют «страной огня и льда». Через всю страну с севера на юго-запад простирается активная тектоническая зона, образовавшаяся в результате подводных вулканических извержений. В Исландии представлены почти все типы вулканов, встречающихся на Земле. Самый известный вулкан Исландии - Гекла.

## Исландия - страна вулканов и гейзеров



Гейзеры в Исландии.



Долина гейзеров.

С вулканической деятельностью тесно связаны горячие источники - [гейзеры](#), рассредоточенные по всей стране. Их насчитывается более 250.

## Швеция - страна фьордов и шхер



Гётеборг - один из важнейших портов Швеции.

Побережья Швеции изрезаны глубокими фьордами, удобными для строительства портов. Это благоприятствует развитию рыболовства и судоходства.

В Швеции развиты многие современные отрасли промышленности - электроника (например, «Эрикссон»), автомобилестроение («Вольво» и «СААБ»), производство самолетов и некоторые другие.



# Швеция - страна фьордов и шхер



Вручение Нобелевской премии.